

เกลือ ปลา นาข้าว กับความขัดแย้งการทำเหมืองแร่โพแทช จังหวัดอุดรธานี¹

Salt, Fish, Rice Fields and Conflicts with Potash Mining in Udon Thani Province¹

นาวภัทร โตสุวรรณ^{2*}, วีระ หวังสัจจะโชค³
Nawaphat Tosuwan^{2*}, Weera Wongsatjachock³

Received: 23 March 2023

Revised: 24 May 2023

Accepted: 30 May 2023

บทคัดย่อ

การวิจัยครั้งนี้เป็นการวิจัยเชิงคุณภาพ มีวัตถุประสงค์เพื่อศึกษากระบวนการและปัญหาการระดมทรัพยากรของการรวมกลุ่ม รูปแบบ พลวัตของยุทธวิธีการต่อสู้ และตอบโต้ต่อภาครัฐ มุมมอง ที่มีต่อวิธีการหรือการหาทางออกของปัญหาที่เกิดขึ้นในการต่อต้านการทำเหมืองแร่ของ ขบวนการเคลื่อนไหวทางสังคมของกลุ่มอนุรักษ์สิ่งแวดล้อมอุดรธานี ภายใต้กรอบแนวคิดความขัดแย้งเชิงนิเวศวิทยาการเมือง โดยเก็บข้อมูลในพื้นที่กลุ่มเป้า 24 คน ที่อาศัยรอบบริเวณโครงการเหมืองแร่ฯ และวิเคราะห์เนื้อหาโดยใช้การบรรยายเชิงพรรณนา ผลการศึกษาพบว่ากระบวนการจัดระดมทรัพยากร เป็นการสร้างเครือข่าย โดยการอาศัยเริ่มต้นจากระดับของครอบครัว แล้วค่อยๆ ยกระดับเป็นชุมชน ตำบล และหลายๆ ตำบลรวมกัน ซึ่งมีลักษณะการจัดตั้งกลุ่มแบบเป็นทางการ มีโครงสร้างองค์กรอย่าง ชัดเจนและเป็นรูปธรรม มีการสร้างกิจกรรมต่างๆ ในพื้นที่ ด้วยปัญหาของการจัดการทรัพยากร การ ระดมทรัพยากรในการดำเนินกิจกรรมของกลุ่มนั้น เป็นการเกิดจากความรู้สึกโดยรวมของประชาชนใน จังหวัดอุดรธานี ที่รับรู้ถึง “ความไม่เป็นธรรม” ทำให้มีรูปแบบ พลวัตของยุทธวิธีการต่อสู้ และตอบโต้ต่อ ภาครัฐ ที่ใช้คือการทำทนายในระบบการเมืองปกติ เช่น การยื่นหนังสือต่อหน่วยงานของภาครัฐที่เกี่ยวข้อง และการขัดขวางระบบปกติ เช่น การใช้อารยะขัดขืน หรือการถือแฟง ตลอดจนใช้วิธีการประท้วง และ สุดท้ายเมื่อการเคลื่อนไหวในรูปแบบอื่นๆ ไม่เป็นไปตามเป้าหมายของกลุ่มจึงเกิดการเริ่มใช้ความรุนแรง ผลกระทบที่จะตามมาทั้งด้านของความเสียหายต่อทรัพย์สินและร่างกาย สุดท้ายมุมมองของกลุ่มที่มีต่อ การหาทางออกของปัญหาที่เกิดขึ้นในพื้นที่นั้น ภาครัฐต้องคำนึงถึงการมีส่วนร่วมของประชาชนในพื้นที่ ที่ได้รับผลกระทบ จากโครงการของภาครัฐในการพัฒนาเศรษฐกิจที่เกี่ยวข้องกับวิถีชีวิต และวิถีของชุมชน

คำสำคัญ: การระดมทรัพยากร, ความขัดแย้ง, ยุทธวิธี

¹ บทความนี้เป็นส่วนหนึ่งของวิทยานิพนธ์เรื่อง องค์การการเคลื่อนไหวของขบวนการทางสังคมต่อต้านเหมืองแร่โปแตชและเกลือหิน ของ “คนรักบ้านเกิดบ้านเกิดบ้านเกิด”

² นิสิตหลักสูตรปรัชญาดุษฎีบัณฑิต สาขาวิชารัฐศาสตร์ คณะสังคมศาสตร์ มหาวิทยาลัยนเรศวร E-mail: nawaphat2534@gmail.com

³ อาจารย์ที่ปรึกษาวิทยานิพนธ์, ผู้ช่วยศาสตราจารย์ คณะสังคมศาสตร์ มหาวิทยาลัยนเรศวร

¹ Organization for the Movement of Social Movement Against Potash Mining and Stone Salt of the “Khon Rak Ban Kerd Bumnet Narong Chaiyaphum”

² Student of Doctor of Philosophy, Political Science Faculty, Social Sciences, Naresuan University

³ Dissertation Advisor, Assistant Professor, Faculty of Social Sciences, Naresuan University

Abstract

This research is a qualitative study on the process and problems of resource mobilization through grouping, forms, and the dynamics of combat tactics and retaliation against the government, perspectives towards methods or solutions to the problems arising in the anti-mining social movement of the Udon Thani Environmental Conservation Group under the concept of eco-political conflict. Data was collected from the target group of 24 people living around the mining project area and the content was analyzed using descriptive narration. The results of the study revealed that the resource mobilization process was a network-building process, starting at the level of the family, then gradually elevating to the community, sub-district, and many sub-districts combined. The formation was characterized as a formal group with a clear and concrete organizational structure. Various activities were conducted in the area. Due to the problems of resource management, the mobilization of resources for the organization's activities was affected by the overall feelings of the people of Udon Thani who recognized "injustice", leading to the formation of a dynamic strategy to confront the government with a challenge to the normal political system, such as filing a letter to the relevant government agency and disrupting normal systems, such as through civil disobedience, as well as using protest methods. When other forms of movement did not meet the group's goals, violence began, resulting in consequences that damaged both property and person. Finding solutions to problems that arose in the area required the government to take into account the participation of people in the affected area in government projects for economic development related to livelihoods and ways of the community.

Keywords: Resource mobilization, conflict, strategy

บทนำ

“ตั้งแต่ 2540 เป็นต้นมา กว่า 20 ปี ที่มีการต่อสู้กับเหมืองแร่โปแตช ซึ่งชุมชนนี้แต่ก่อนก็อยู่ดีมีความสุข ทำไร่ทำนา ข้าวในนา ปลาในน้ำ ก็รู้สึกมีความสุขสบาย” นางมณี บุญรอด แกนนำกลุ่มอนุรักษ์สิ่งแวดล้อมอุดรธานี (นักข่าวพลเมือง, 2565)

ปฐมบทของเรื่องราว เมื่อครั้งมีคณะสำรวจแร่ถ่านหินสีทางการลงมาในหมู่บ้านพร้อมข่าวลือที่บอกว่า “จะมาขุดเจาะหาบ่อน้ำมัน” ซึ่งใครๆ ก็อยากให้เขาเข้ามาขุดเจาะในที่ดิน

ของตน เพื่อโชคดีเจอบ่อน้ำมันแล้วชีวิตพลิกผันจากชาวนา ชาวไร่ กลายเป็นมหาเศรษฐี และบนแผ่นดินอีสานที่เคยมีการสำรวจแหล่งนำบาดาลโดยกรมทรัพยากรธรณี ในปี 2512-2513 และพบแร่เกลือหินและแร่โปแตช (ชนิดคาร์บอเนต) ครอบคลุมพื้นที่ตลอดทั่วทั้งภาคตะวันออกเฉียงเหนือ 2 แอ่งใหญ่ คือ แอ่งเหนือ หรือ แอ่งสกนนคร อยู่ทางตอนเหนือของที่ราบสูงโคราช ครอบคลุมพื้นที่ของจังหวัดอุดรธานีหนองคาย สกนนคร และนครพนม เนื้อที่ประมาณ 17,000 ตร.กม. ส่วนแอ่งใต้ หรือ แอ่งโคราช อยู่ทางตอนใต้ของที่ราบสูงโคราชครอบคลุมพื้นที่ของจังหวัด

ขอนแก่น มหาสารคาม กาฬสินธุ์ ร้อยเอ็ด ยโสธร
อุบลราชธานี นครราชสีมา ชัยภูมิ สุรินทร์ และ
บุรีรัมย์ เนื้อที่ประมาณ 33,000 ตร.กม. และหาก
คิดความหนาเฉลี่ยของแหล่งแร่ทั้งหมดเพียง 200
เมตร จะมีปริมาณแร่ไม่น้อยกว่า 21.6 ล้านล้าน
ตันและหากคิดราคาแร่ 500 บาท/ตัน จะมีมูลค่า
ถึง 10,800 ล้านล้านบาท (กรมส่งเสริมคุณภาพ
สิ่งแวดล้อม, 2554, หน้า 12)

“เกลือ ปลา นาข้าว คือรากเหง้าของ
ชาวอีสาน” สามารถบ่งบอกถึงวิถีชีวิต ความ
เป็นอยู่ ความอุดมสมบูรณ์ สภาพภูมินิเวศ ฐาน
การผลิตของคนอีสานได้เป็นอย่างดี ที่ได้พึ่งพา
อาศัยทรัพยากรธรรมชาติที่มีอยู่ตามพื้นถิ่นแล้ว
มีการสั่งสม สืบทอดจากรุ่นสู่รุ่น ขณะเดียวกัน
ก็ยึดหลักการทำมาหากินที่พอเพียง ใครมีอะไร
ก็นำมาแลกเปลี่ยน จนเจือซึ่งกันและกัน นำมา
สู่สังคม วัฒนธรรมของชาวอีสานจนถึงปัจจุบัน
แต่เดิมนั้น การทำเกลือของชาวอีสานมีกรรมวิธี
ที่มองดูเรียบง่ายแต่แฝงเร้นด้วยภูมิปัญญาของ
ชุมชน โดยการขุดเอา “ดินเอือด” หรือคราบเกลือ
บนผิวดินมาผสมกับน้ำ ซึ่งจะมีบ่อพักเจาะรูได้
พื้นรางที่ทำจากไม้ไผ่เพื่อรองรับน้ำเกลือที่กลั่น
เก็บไว้ในบ่อเล็ก ๆ ที่เตรียมไว้จากนั้นก็เป็นการ
เคี่ยวจากบ่อน้ำเล็กที่เตรียมไว้ทำให้ตกตะกอน
2-3 วันน้ำที่ได้จากการเคี่ยวเกลือนี้จะใสสะอาด
จริงๆ เพราะทำการกลั่นแล้ว หลังจากนั้นก็นำไป
ต้มแล้วจึงได้เกลือมาเพื่อการบริโภคในครัวเรือน
ปรุงอาหาร ทำปลาแดก (ปลาร้า) รวมทั้งเป็น
สินค้าใช้แลกเปลี่ยนกับสินค้าในแต่ละท้องถิ่น เช่น
เครื่องจักสาน เครื่องปั้นดินเผา ข้าว ปลา เป็นต้น
(เดชา คำเป่าเมือง, 2548)

จากอดีตจนถึงปัจจุบันธุรกิจการทำ
เหมืองยิ่งนับวันยังมีมากขึ้นในประเทศไทย โดย
เหมืองแร่สร้างความร่ำรวยให้กับประเทศชาติ
และผู้ประกอบการอย่างมาก แต่เบื้องหลังกับ

สร้างความปวดร้าวให้กับประชาชนเป็นอย่างมาก
(โสตา นุราช, 2553) แต่ปัจจุบันนั้นเกลือที่
ชาวบ้านซื้อตามท้องตลาดเพียงกิโลกรัมละไม่กี่
สตางค์เพื่อนำมาบริโภคนั้น น้อยคนนักที่จะรู้ว่ามี
มูลค่ามหาศาลต่อภาคอุตสาหกรรม และมีนัยทาง
ประวัติศาสตร์ ตำนานการต่อสู้ของกระบวนการ
ภาคประชาชนจากอดีตจนถึงปัจจุบัน ทำให้การ
ลุกขึ้นต่อสู้ของประชาชนมีลักษณะเป็นระบบ
มากและทิศทางมากขึ้นจากการยึดหลักการ
“ความยุติธรรมทางนิเวศ” (ปรีชา เปี่ยมพงศ์สาน
ต์, 2543, หน้า 164) จนนำไปสู่การเปลี่ยนแปลง
ทางแนวคิดที่เกี่ยวกับการพัฒนาของรัฐที่เกิดขึ้น
ในพื้นที่ของแต่ละท้องถิ่น ที่รัฐอนุญาตให้กลุ่มทุน
เข้าไปดำเนินการโครงการพัฒนาในพื้นที่ ทาง
ภาครัฐได้กล่าวอ้างความชอบธรรมว่าเป็นการ
พัฒนาประเทศที่จะส่งเสริมเศรษฐกิจของชุมชน
และประเทศต่อไป

ในลักษณะเช่นนี้ย่อมทำให้เกิดความ
ขัดแย้งในพื้นที่ ส่งผลให้เกิดการลุกขึ้นสู้ของ
ประชาชนที่ได้รับผลกระทบจากโครงการพัฒนา
ต่างๆ นโยบายสาธารณะในการพัฒนาของรัฐ
นั่นเอง และเมื่อใดที่มีการรวมตัวกันเป็นกลุ่มของ
ประชาชนและแสดงออกในลักษณะต่างๆ บนพื้นที่
สาธารณะในรูปแบบต่างๆ นั้นย่อมหมายความว่า
ในการรวมตัวกันของประชาชนในกลุ่มเล็กๆ
นั้นสามารถขยายเป็นวงกว้างและนำไปสู่การ
เคลื่อนไหวทางสังคมของประชาชนในลักษณะของ
การต่อสู้ การคัดค้านหรือการต่อต้านกับการใช้
อำนาจของรัฐผ่านการอ้างความชอบธรรมในกา
รดำเนินโครงการพัฒนาของรัฐเพื่อให้ได้มาซึ่ง
คำว่า “ความเจริญ” (วริยา ด้วงน้อย, 2562,
หน้า 1-2)

อย่างไรก็ดีความเจริญนี้เองได้ส่งผลให้
เกิดผลพวงจากการรุกรานชุมชนท้องถิ่นของ
รัฐและกลุ่มทุนอย่างต่อเนื่องมานับตั้งแต่รัฐได้

พัฒนาประเทศตามกรอบยุทธศาสตร์การพัฒนาอุตสาหกรรมเพื่อการส่งออกนำความเจริญเติบโตทางเศรษฐกิจ ได้ก่อให้เกิดรอยแตกกว้าง ภายใต้โครงสร้างอำนาจที่เหลื่อมล้ำจนปะทุเป็นความขัดแย้งในการแย่งชิงทรัพยากรดิน น้ำ ป่า และแร่ธาตุ ที่สัมพันธ์อยู่กับความเปลี่ยนแปลงในการใช้และเข้าถึงทรัพยากร (วิเชิต ทวีกุล, 2548, หน้า 42-45) ระหว่างรัฐและกลุ่มทุนกับชุมชนท้องถิ่นที่สั่งสมพอกพูน แดกแขนง เป็นปัญหาในมิติต่างๆ เกี่ยวพัน กันจนกลายเป็นปมปัญหาที่สลับซับซ้อน พร้อมกับการปรากฏตัวของขบวนการเคลื่อนไหวทางสังคมซึ่งเป็นการกระทำร่วมของกลุ่มชาวบ้านในชุมชนท้องถิ่นผู้ไร้ซึ่งอำนาจ ไร้สิทธิ ไร้เสียงและมักเป็นกลุ่มคนที่ถูกกีดกันออกจากพื้นที่ทางการเมืองในกระบวนการตัดสินใจต่อการจัดการและใช้ประโยชน์จากทรัพยากรธรรมชาติ (เหมือง) รวมถึงสภาพแวดล้อมทางธรรมชาติอันเป็นฐานทรัพยากรในการดำรงชีพของตนเองทั่วทุกภูมิภาคของประเทศ ดังเห็นได้จาก กรณีขบวนการคัดค้านเหมืองถ่านหินลิกไนต์ อ.แม่เมาะ จ.ลำปาง กรณีขบวนการคัดค้านโครงการระเบิดหินเข้าถ้ำแรด อ.ห้วยยอด จ.ตรัง และกลุ่มอนุรักษ์สิ่งแวดล้อมอุดรธานี (ฐากูร สรวรงค์สิริ และมณีมัย ทองอยู่, 2553, หน้า 137)

ความขัดแย้งดังกล่าวนี้เกิดขึ้นระหว่าง “ภาครัฐ” กับ “ประชาชน” ยังปรากฏชัดในสังคมตั้งแต่อดีตจนถึงปัจจุบัน รูปแบบของการเคลื่อนไหวในแต่ละบริบทนั้นมีความแตกต่างกันไปทำให้เกิดขบวนการการลุกขึ้นสู้ของประชาชนที่ได้รับผลกระทบจากโครงการพัฒนาของรัฐนั้นๆ โดยการเคลื่อนไหวแบบสันติวิธี หรือในรูปแบบอื่นๆ ที่ประชาชนในท้องถิ่น (วริยา ด้วงน้อย, 2562, หน้า 2-3) นั้นสามารถทำได้โดยอาศัยผ่านความเชื่อ วิถีชีวิต วัฒนธรรมในแต่ละพื้นที่

ล้วนได้รับผลกระทบของโครงการพัฒนาของรัฐ โดยการอนุญาตให้กลุ่มทุนข้ามชาติเข้ามามีบทบาทสำคัญในการพัฒนาในรูปแบบของโครงการต่างๆ โดยที่รัฐอ้างว่าเป็นการพัฒนาเศรษฐกิจของประเทศ เพื่อสร้างความชอบธรรมในการใช้อำนาจของตนเองที่มีต่อโครงการพัฒนาที่รัฐเห็นว่า เป็นประโยชน์ต่อประชาชน โดยอนุมัติให้กลุ่มทุนในระดับต่างๆ ไม่ว่าจะเป็นกลุ่มทุนข้ามชาติ กลุ่มทุนระดับชาติและระดับท้องถิ่น สามารถเข้าดำเนินการในกิจการต่างๆ ต่อการใช้พื้นที่ของท้องถิ่น ในการหาผลประโยชน์จากทรัพยากรในหลายๆ พื้นที่ทั่วประเทศ โดยที่ชาวบ้านในพื้นที่ไม่ได้มีส่วนร่วมในการพัฒนาที่เกิดขึ้นในพื้นที่ของตนเองอย่างทั่วถึงและแท้จริง และโครงการรัฐกล่าวอ้างถึงพัฒนาจนทำให้ชาวบ้านได้รับผลกระทบจากรัฐดังกล่าว นั้นจะนำไปสู่ปรากฏการณ์ของการลุกขึ้นสู้ของชาวบ้านที่ได้รับผลกระทบจากผลของการดำเนินโครงการของรัฐที่ร่วมกับพันธมิตรและกลุ่มทุนต่างๆ

การทำเหมืองแร่เป็นอุตสาหกรรมพื้นฐานอีกหนึ่งประเภทที่รัฐใช้เป็นปัจจัยสำคัญประการหนึ่งในการพัฒนาทรัพยากรธรณี ทรัพยากรแร่ ทรัพยากรแหล่งปิโตรเลียมต่างๆ ล้วนมีความสำคัญในการใช้ชีวิตประจำวันของมนุษย์ในปัจจุบันการขยายตัวของประชากรในอัตราสูงอย่างรวดเร็วส่งผลถึงการบริโภคเกี่ยวกับการใช้ทรัพยากรธรรมชาติเหล่านี้สูงขึ้นเป็นอย่างมาก ความเจริญและการพัฒนาของสังคมค่อนข้างเป็นแนวทางเดียวกันกับการใช้ประโยชน์จากทรัพยากรต่างๆ เหล่านี้การทำเหมืองแร่ซึ่งจัดเป็นปัจจัยขั้นพื้นฐานในอดีตนั้นจึงเกิดตั้งแต่สมัยก่อนประวัติศาสตร์จากการหาแร่มาถลุงใช้ในครัวเรือนและขยายการผลิตเป็นเชิงอุตสาหกรรมมากขึ้น ดังปรากฏในประวัติศาสตร์การทำเหมืองแร่ในหลายประเทศแถบยุโรปโดยการขยายตัวอย่าง

รวดเร็วของอุตสาหกรรมเหมืองแร่ที่เกิดขึ้นหลังจากยุคปฏิวัติอุตสาหกรรมจัดว่าเป็นช่วงหัวเลี้ยวหัวต่อของการทำเหมืองที่เริ่มพบผลกระทบด้านสิ่งแวดล้อมตามมาอย่างชัดเจน (จักรพันธ์ สุทธิรัตน์, 2558, หน้า 1) ประเทศไทยมีการทำอุตสาหกรรมเหมืองแร่ก็เริ่มมีการส่งผลกระทบต่อวิถีชีวิตของชุมชนบริเวณรอบเหมืองแร่ ตลอดจนระบบนิเวศทางสิ่งแวดล้อมและวิถีชีวิตของชุมชนในท้องถิ่นนั้นๆ ดังที่ปรากฏให้เห็นในสังคมไทยที่ผ่านมา และโครงการเหมืองแร่โพแทช จังหวัดอุดรธานี มีพื้นที่ครอบคลุม 25 ตารางกิโลเมตร ตั้งอยู่ที่บ้านหนองตาไก่ ต.หนองไผ่ อ.เมือง จ.อุดรธานี โครงการนี้เริ่มจากกรมทรัพยากรธรณี กระทรวงอุตสาหกรรมเซ็นสัญญาให้สัมปทานสำรวจและผลิตแร่โพแทชแต่เพียงผู้เดียวกับบริษัทไทย อะกริโปแทช จำกัด เมื่อวันที่ 4 ตุลาคม พ.ศ. 2527 ต่อมาบริษัทเอเชีย แปซิฟิคโพแทช คอร์ปอเรชั่น จำกัด หรือเอพีพีซี ได้เข้ามาถือหุ้นแทนกลายเป็นผู้ดำเนินการหลักใน โครงการเหมืองแร่โพแทชนี้ โดยชาวบ้านได้มองว่าการทำสัญญาสัมปทานครั้งนี้เป็นสัญญาที่ภาครัฐและนายทุนสร้างขึ้นโดยไม่โปร่งใส เช่น การจัดทำรายงานผลกระทบสิ่งแวดล้อมที่มีส่วนแตกต่าง โดยรัฐได้ให้อำนาจเด็ดขาดต่อบริษัทในการจุดแร่ที่รุกล้ำเข้าไปในบริเวณบ้านเรือน ถนน วัดวาอาราม โรงเรียน สถานือนามัย (วิเชียร บุราณรักษ์, 2548, หน้า 9-10) ทั้งนี้กระบวนการตัดสินใจต่อโครงการฯ ได้ถูกดำเนินการอย่างปิดบังซ่อนเร้น และขาดการมีส่วนร่วมของชาวบ้านในพื้นที่เขตคำขอประทานบัตรโครงการมาโดยตลอด กระทั่งในช่วงปลาย พ.ศ.2544 ได้มีองค์กรพัฒนาเอกชนเครือข่ายทรัพยากรธรรมชาติและสิ่งแวดล้อมภาคอีสาน ได้ลงพื้นที่เพื่อให้ข้อมูลเกี่ยวกับโครงการเหมืองแร่โพแทช รวมทั้งสร้างเสริมกิจกรรมแลกเปลี่ยนเรียนรู้กับชาวบ้านในชุมชนต่างๆ อย่างต่อเนื่อง จนนำมาสู่การปรากฏตัวของขบวนการเคลื่อนไหว

ทางสังคมในนาม “กลุ่มอนุรักษ์สิ่งแวดล้อมอุดรธานี” โดยมีเป้าหมายเพื่อเคลื่อนไหวต่อสู้กับโครงการเหมืองแร่โปแตช พร้อมทั้งติดป้ายผ้าและประดับธงสีเขียว เพื่อแสดงเชิงสัญลักษณ์ถึงการคัดค้านการทำเหมืองแร่ในชุมชน (เดชา คำเป่าเมือง, 2548) และเมื่อ 29 มีนาคม 2566 กลุ่มอนุรักษ์สิ่งแวดล้อมอุดรธานี ได้มีการเดินทางไปยังศาลปกครองอุดรธานี เพื่อยื่นฟ้องต่อศาลให้เพิกถอนการออกประทานบัตรโครงการเหมืองแร่โปแตช จ.อุดรธานี รวมถึงกระบวนการและขั้นตอนทั้งหมดเกี่ยวกับการออกประทานบัตรพร้อมยืนยัน แนวทางการเคลื่อนไหวปกป้องสิทธิชุมชนได้ใช้กระบวนการต่อสู้ผ่านอำนาจอธิปไตยของรัฐทั้ง 3 ฝ่าย คือ 1.อำนาจนิติบัญญัติ ได้แก่ การร่วมผลักดันข้อเสนอในรัฐธรรมนูญ บัญญัติ ว่าด้วยเรื่องสิทธิมนุษยชน สิทธิชุมชน และสิทธิชุมชนท้องถิ่นในการมีส่วนร่วมกับรัฐเพื่อบำรุงรักษา อนุรักษ์ ปันฟู และจัดการทรัพยากรธรรมชาติและสิ่งแวดล้อมอย่างยั่งยืน 2. อำนาจบริหาร กลุ่มอนุรักษ์ฯ มีการยื่นข้อเรียกร้องคัดค้านโครงการฯ ตั้งแต่ระดับนายก อบต. กระทั่งถึงนายกรัฐมนตรี ซึ่งผ่านมาแล้วทั้งหมด 7 คน 3. อำนาจตุลาการ กลุ่มชาวบ้าน ใช้ช่องทางต่อสู้ผ่านกระบวนการยุติธรรม โดยการฟ้องศาลปกครองอุดรธานี มาแล้ว 1 ครั้ง เพื่อขอให้ศาลมีคำพิพากษาหรือมีคำสั่ง เพิกถอนรายงานในใบไต่สวน ทั้ง 4 คำขอ ตามประทานบัตร และเพิกถอนกระบวนการขั้นตอนที่มีการดำเนินการต่อเนื่องตามรายงานในใบไต่สวน ซึ่งศาลก็ได้มีคำพิพากษา ให้เพิกถอนรายงานใบไต่สวนดังกล่าว รวมถึง ล่าสุดในวันนี้ 29 มีนาคม 66 เพื่อฟ้องเพิกถอนประทานบัตรโครงการ (นักข่าวพลเมือง, 2566)

ดังนั้น ผู้วิจัยจึงให้ความสนใจที่จะศึกษาเกี่ยวกับการขัดแย้งที่เกิดขึ้นจากพื้นที่ในจังหวัดอุดรธานีที่ได้รับผลกระทบหนักจนกระทั่งรัฐต้อง

ดำเนินการสั่งให้ยุติการดำเนินกิจกรรม เป็นผลให้กลุ่มทุนเริ่มขยายพื้นที่ในการสำรวจแร่ในการดำเนินอุตสาหกรรมเหมืองแร่ไปยังพื้นที่จังหวัดอื่นๆ มากขึ้น ทำให้ประชาชนในหลายพื้นที่มีการรับรู้และเริ่มรวมตัวกันมากขึ้น เพื่อต่อสู้และคัดค้านไม่ให้กลุ่มทุนได้เข้ามาดำเนินการสำรวจแร่เพื่อขยายพื้นที่หรือกิจกรรมใดๆ ที่เกี่ยวข้องในการดำเนินงานของการทำอุตสาหกรรมเหมืองแร่ในพื้นที่ของตน ซึ่งผู้วิจัยจึงให้ความสนใจในการรวมตัวของขบวนการหรือกลุ่มเคลื่อนไหวนั้น เกิดจากสาเหตุหรือแรงจูงใจ มีเป้าหมายและวางยุทธศาสตร์ในการเคลื่อนไหวอย่างไร มีกลยุทธ์และหรือวิธีการของการต่อสู้การต่อสู้ และตอบโต้ต่อภาครัฐของขบวนการเคลื่อนไหวทั้งรูปแบบการทำทนายในระบบการเมืองปกติ, การขัดขวางระบบปกติ และการใช้ความรุนแรง ตลอดจนการศึกษามุมมองที่เป็นทางออกของปัญหาที่เกิดขึ้น โดยผู้วิจัยจึงยึดเอาพื้นที่และระยะเวลาที่มีการดำเนินการเคลื่อนไหวต่อต้านการดำเนินเหมืองนำมาสู่การขัดแย้งในการทำเหมืองแร่ของชาวจังหวัดอุดรธานี เป็นพื้นที่หลักในการศึกษา เพื่อให้ทราบผลการศึกษาตามประเด็นต่างๆ ที่ได้กล่าวมา

วัตถุประสงค์

1. เพื่อศึกษากระบวนการและปัญหาการระดมทรัพยากรของการรวมกลุ่มต่อต้านการทำเหมืองแร่ของขบวนการเคลื่อนไหวต่อต้านเหมืองแร่ของกลุ่มอนุรักษ์สิ่งแวดล้อมอุดรธานี
2. เพื่อศึกษารูปแบบ พลวัตของยุทธวิธีการต่อสู้ และตอบโต้ต่อภาครัฐของขบวนการเคลื่อนไหวทั้งรูปแบบการทำทนายในระบบการเมืองปกติ, การขัดขวางระบบปกติ และการใช้ความรุนแรง
3. เพื่อศึกษามุมมองทางออกของปัญหาที่เกิดขึ้นในของกลุ่มอนุรักษ์สิ่งแวดล้อมอุดรธานี

วิธีการศึกษา

การศึกษาวิจัยนี้เป็นการวิจัยแบบเชิงคุณภาพ (qualitative research) การวิจัยครอบคลุมระยะเวลาคือ ระหว่าง พ.ศ. 2545-2565 เนื่องจากเป็นระยะเวลาการรวมตัวหรือการก่อรูปของขบวนการเคลื่อนไหวและกลุ่มเคลื่อนไหวพัฒนาการของการเคลื่อนไหวทางสังคมของกลุ่มเครือข่ายที่เกิดขึ้นอย่างเข้มข้น ทั้งนี้มีขอบเขตการวิจัยพื้นที่ คือ ชาวบ้านกลุ่มเป้าหมายที่อาศัยรอบบริเวณโครงการเหมืองแร่ฯ อำเภอเมืองจังหวัดอุดรธานี จำนวน 24 คน ซึ่งเหตุผลที่เลือกพื้นที่ในการทำการศึกษานี้เนื่องจากเป็นพื้นที่ได้รับผลกระทบจากการพัฒนาและเกิดความขัดแย้งระหว่างประชาชน นายทุน ภาครัฐ โดยวิธีการดำเนินการวิจัย ดังนี้

1. การเก็บรวบรวมข้อมูล ได้แบ่งการเก็บรวบรวมข้อมูลออกเป็น 2 ส่วน

- 1) การเก็บข้อมูลจากจากเอกสารต่างๆ เช่น ตำรา บทความวิจัย วิทยานิพนธ์ ในส่วนที่เกี่ยวข้องกับทฤษฎีนิเวศวิทยาการเมืองและแนวคิดที่ว่าด้วยขบวนการทางสังคม เป็นหลัก และค้นคว้าเพิ่มเติมจากเว็บไซต์ วารสาร หนังสือพิมพ์ต่างๆ โดยรวมถึงเอกสารของทางราชการที่ได้รับการเปิดเผยเกี่ยวกับความขัดแย้งเรื่องโพแทส จังหวัดอุดรธานี

- 2) การใช้แนวทางการสัมภาษณ์เพื่อให้ได้มาซึ่งข้อมูลเชิงคุณภาพ โดยการใช้การสัมภาษณ์แบบไม่มีโครงสร้าง (non-structure interview) และการสังเกตการณ์แบบไม่มีส่วนร่วม (non-participant observation) ควบคู่กันไปในการเก็บรวบรวมข้อมูลภาคสนาม

2. การวิเคราะห์ข้อมูล ได้แก่ การวิเคราะห์ข้อมูลแบ่งออกเป็น 2 ส่วน

- 1) การวิเคราะห์ข้อมูลจากเอกสาร

2) การวิเคราะห์ข้อมูลที่ได้จากการเก็บข้อมูลภาคสนามด้วยวิธีวิจัยเชิงคุณภาพ ซึ่งการวิเคราะห์ข้อมูลนี้ผู้วิจัยได้ดำเนินการทั้งระหว่างการเก็บรวบรวมข้อมูลและหลังการเก็บข้อมูลเสร็จ การนำเสนอข้อมูลผู้วิจัยได้นำเสนอในลักษณะการพรรณนาเชิงวิเคราะห์ (analysis description)

ผลการศึกษา

ผลจากการศึกษาสามารถสรุปผลตามวัตถุประสงค์ของการวิจัย ได้ดังต่อไปนี้

1. กระบวนการและปัญหาในการระดมทรัพยากรของการรวมกลุ่มต่อต้านการทำเหมืองแร่โพแทช จังหวัดอุดรธานี พบว่ารูปแบบการก่อตัวกันของกลุ่มอนุรักษ์ ที่เกิดขึ้นมีลักษณะของการการรวมตัวกันของชาวบ้านในพื้นที่รอบบริเวณเหมืองฯ เป็นหลัก และมีการขยายการสร้างเครือข่ายของการเคลื่อนไหวทางสังคมของกลุ่มมีลักษณะบนพื้นฐานความสัมพันธ์ของชุมชน ที่ค่อยๆ พัฒนาจากจากห้าเป็นสิบหมู่บ้าน จากสองเป็นสาม สามเป็นสี่ตำบล จนกระทั่งสามารถสร้างแกนนำชาวบ้านและขยายแนวร่วมชาวบ้านได้ในหลายตำบล และการเคลื่อนไหวนั้นชาวบ้านได้มีการร่วมเคลื่อนไหวกับกลุ่มนักพัฒนาเอกชน (NGOs) พบว่า เกิดขึ้นของกลุ่มเป็นการรวมตัวกันของคนในชุมชนเป็นหลัก โดยในบางพื้นที่มีผู้นำชุมชนและสมาชิกอบต. เป็นตัวแสดงหลักในการดำเนินการเคลื่อนไหว และมีนักพัฒนาเอกชนคอยเป็นที่ปรึกษาให้คำปรึกษา โดยในลักษณะมีสมาชิกในการร่วมดำเนินการหรือการเข้ามามีส่วนร่วมในกลุ่มด้วยตนเอง โดยมีปัจจัยหลักคือ การได้รับผลกระทบจากการดำเนินการขุดเจาะของโรงการเหมืองแร่ฯ ในพื้นที่ของกลุ่มทุน โดยจากการรวมกลุ่มมีลักษณะของการจัดตั้งอย่างเป็นทางการเข้ามาร่วมเป็นสมาชิกของกลุ่มฯ นั้นล้วนมาจากการที่ชาวบ้านทุกคนนั้นเกิดความห่วงแหน

ต่อชุมชนของตน ซึ่งสมาชิกกลุ่มอนุรักษ์ รายหนึ่งกล่าวว่าที่เข้าร่วมเคลื่อนไหวนั้นเพราะ “แม่ตั้งคำถามว่ามันคืออะไรกันแน่ ถ้าบอกว่าบ่อน้ำมันทำไมน้ำที่ไหลออกมามันเค็มเหมือนเกลือ จนได้มีเอ็นจีโอเข้ามาและบอกว่า มันคือแร่โปแตช เขาจะทำเหมืองแร่ใต้ดิน โดยขุดเป็นโโมงค์ใต้ถุนบ้านของเรา พวกแม่จึงลุกขึ้นมารวมกลุ่มกันคัดค้าน เมื่อปี 2544” โดยกระบวนการระดมทรัพยากรของกลุ่มฯ นั้นมีลักษณะการดำเนินงานอย่างทางการมีรูปแบบโครงสร้างที่ชัดเจนหรือเป็นรูปธรรม โดยมีการแบ่งหน้าที่กันในการดำเนินการเคลื่อนไหวและมีการสรรหาแกนนำในการเป็นหัวหน้ากลุ่มฯ และกลุ่มฯ เองยังมีการระดมทรัพยากรด้านทุนทรัพย์ ด้วยการดำเนินด้านกิจกรรมต่างๆ และมีการจำหน่ายสินค้าที่เป็นเอกลักษณ์ของกลุ่มฯ ให้แก่สมาชิกในพื้นที่ มีการส่งเสริมให้สมาชิกได้มีการแลกเปลี่ยนองค์ความรู้หรือการสร้างความเข้าใจของการขับเคลื่อนของกลุ่มฯ ทำให้เกิดความรู้สึกร่วม ของชาวบ้านในพื้นที่รอบโครงการเหมืองแร่โพแทช อุดรธานี ทำให้มีการพูดคุยกันในกลุ่ม การวางยุทธศาสตร์ในการต่อต้าน/คัดค้านขึ้นมา โดยทำแบบค่อยเป็นค่อยไป อย่างเช่น มีการสร้างกระบวนการเรียนรู้แก่ประชาชน ได้ตระหนักถึง เหมืองแร่โพแทช มีค่าคืออะไร มีการสำรวจจุดเจาะพื้นที่ไปแล้ว แค่นั้นและบริเวณไหนบ้าง พร้อมทั้งมีการกระตุ้นให้ประชาชนได้รับรู้ถึงผลกระทบที่จะตามมาว่าเหมืองแร่ ซึ่งมีสารพิษโลหะหนักปนเปื้อนทางธรรมชาติหรือเมื่อเข้าสู่ร่างกายแล้ว ผลจะเป็นอย่างไร จะส่งผลต่อการทำการเกษตรทั้งการทำสวน ทำไร่ ทำนาของประชาชนก็จะเปลี่ยนแปลงไปตลอดกาล ซึ่งที่กล่าวมานั้นล้วนแต่มีตัวอย่างให้เห็นได้อย่างเป็นรูปธรรมและชัดเจน กลุ่มคนอนุรักษ์สิ่งแวดล้อมอุดรธานี ยังพยายามสร้างเครือข่าย จากช่องทางโซเชียลมีเดีย เช่น ทวี เฟซบุ๊ก ไปสู่โลกแห่งความเป็นจริงโดยเฉพาะกับประชาชน

ที่อยู่ในพื้นที่รอบโครงการเหมืองแร่ฯ ให้ได้ทราบข้อเท็จจริงในข้อมูลประเด็นต่างๆ จากนั้นจึงได้มีการรวมกันการวางแผนเป็นระยะๆ มีการทำงานเชิงรุก รู้ทัน เฝ้าระวัง และติดตามตรวจสอบโครงการเหมืองแร่โพแทช จ.อุดรธานี ซึ่งเป็นสิ่งที่ทางกลุ่มเริ่มต้นจนมาถึงปัจจุบันนั่นเอง

ประเด็นปัญหาการระดมทรัพยากรของการรวมกลุ่มต่อต้านการทำเหมืองแร่ของขบวนการเคลื่อนไหวต่อต้านเหมืองแร่ของกลุ่มอนุรักษ์สิ่งแวดล้อมอุดรธานี พบว่า การการระดมทรัพยากรในการดำเนินกิจกรรมของกลุ่มนั้น เป็นการเกิดจากความรู้สึกรวมของประชาชนจังหวัดอุดรธานีรอบโครงการเหมืองแร่โพแทชที่รับรู้ถึง “ความไม่เป็นธรรม” เป็นประเด็นหลักของกรอบการกระทำร่วมหรือกรอบการต่อสู้คือความไม่เป็นธรรมในการจัดการทรัพยากรแร่โดยรัฐแต่นอกเหนือจากที่ได้รับประเด็นปัญหาไว้ตามทฤษฎีการศึกษาครั้งนี้ได้ค้นพบว่า ขบวนการยังได้ระบุสิ่งที่เป็นประเด็นปัญหานอกเหนือจาก “ความไม่เป็นธรรม” ได้แก่ การมองปัญหาและนโยบายของภาครัฐไม่สอดคล้องกับการดำเนินชีวิตของชาวบ้านและวิถีชุมชน การร่วมมือกันระหว่างภาครัฐกับกลุ่มนายทุนที่เป็นการสะท้อนถึงการสมคบคิดนั่นเอง (Benford et al., 2000)

ทั้งนี้สิ่งที่กลุ่มฯ ระบุว่าประเด็นปัญหานั้น ได้มีการ พูดคุย พบปะ แลกเปลี่ยน หาข้อสรุปของประเด็นปัญหาอย่างแท้จริง โดยไม่ก่อให้เกิดความขัดแย้งต่อทุกฝ่าย เนื่องจากการจัดกระบวนการเรียนรู้และการพัฒนาจิตสำนึกได้ทำให้ชาวบ้านมองเห็นประเด็นปัญหาที่สอดคล้องกันและมองเห็นปัญหาที่เกิดขึ้น เป็นความเดือดร้อนร่วมจนทำให้เกิดมีการพูดคุยกันในวงแคบๆ แล้วจากนั้นได้จึงเริ่มขยายเป็นวงกว้างขึ้นเรื่อยๆ จากหมู่บ้านเป็นตำบล และรวมกลุ่มกันเป็นหลายตำบล จนกระทั่งรวมกัน “กลุ่มอนุรักษ์สิ่งแวดล้อม

อุดรธานี” อย่างเป็นทางการในวันที่ 17 มกราคม 2545 พร้อมกับการเคลื่อนไหวคัดค้านโครงการเหมืองแร่โพแทชจังหวัดอุดรธานีมาอย่างต่อเนื่องจวบจนปัจจุบัน

2. พลวัตของยุทธวิธีวิธีการต่อสู้ และตอบโต้ต่อภาครัฐของขบวนการเคลื่อนไหว ทั้งรูปแบบการทำทนาย ในระบบการเมืองปกติ, การขัดขวางระบบปกติ และการใช้ความรุนแรง พบว่า กลุ่มอนุรักษ์ฯ ได้ใช้ยุทธวิธีในการต่อสู้ที่หลากหลายปรับเปลี่ยน เลือกใช้อย่างสอดคล้องกับจังหวะและโอกาส ที่เหมาะสมกับสถานการณ์แต่ละช่วงตอนที่ขบวนการได้เผชิญอยู่โดยตลอด เราจึงเห็นวิธีการต่อสู้ของกลุ่มอนุรักษ์ฯ มีลักษณะที่เป็นการผสมผสานทั้งยุทธวิธีตามช่องทางระบบการเมืองปกติ ซึ่งได้แก่การยื่นหนังสือผ่านกลไกของระบบราชการ เป็นวิธีแรกสุดที่กลุ่มอนุรักษ์ฯ เลือกใช้มาตลอดตั้งแต่ (พ.ศ.2545-2565) การยื่นหนังสือผ่านกลไกราชการ เป็นวิธีการเคลื่อนไหวตั้งแต่ยุคเริ่มแรกของการก่อตั้งกลุ่มอนุรักษ์สิ่งแวดล้อมอุดรธานี โดยระยะแรกเนื้อหาหรือ “ตัวบท” (text) ของหนังสือที่ยื่นส่วนมากเป็นการร้องเรียนต่อหน่วยงานราชการที่เกี่ยวข้อง เพื่อชี้ให้เห็นถึงผลกระทบจากการดำเนินกิจการเหมืองแร่โพแทชที่มีต่อชาวบ้าน และมีความหลากหลายมากขึ้นในระยะต่อมา ทั้งการประกาศจุดยืน การต่อต้านประท้วงตลอดจนประณามการกระทำของฝ่ายรัฐและกลุ่มนายทุน (บริษัท เอเชีย แปซิฟิค โปแตช คอร์ปอเรชั่น จำกัด (APPC)) เพื่อเรียกร้องให้รัฐทำตามข้อเสนอของชาวบ้าน และเพื่อการตรวจสอบ และได้มีการยื่นฟ้องร้องต่อศาลปกครองอุดรธานี ตามคำกล่าวของแกนนำรายหนึ่งกล่าวว่า “เราต่อสู้มากกว่า 20 ปี กับการเคลื่อนไหวไม่เอาเหมืองโพแทช ปัญหาต่างๆ ที่เกี่ยวข้องระหว่างกลุ่มอนุรักษ์ฯ กับโครงการเหมืองแร่

โพแทชยังคงค้างอยู่ที่ศาล โดยศาลยังไม่ได้มีคำสั่งตัดสินใดๆ ใครอยากจะชุดหรือเจาะก็ให้ไปทำที่บริเวณบ้านเขาเอง จะมาบุกรุกชุดกันง่ายๆ คงไม่ได้” ซึ่งยุทธวิธีตามช่องทางระบบการเมืองปกติ นั้น ทรงชัย ทองปาน (2559, หน้า 46-82) กล่าวว่าช่องการส่งจดหมาย/หนังสือ นั้น ส่วนใหญ่เป็นการดำเนินการเพื่อชี้แจง ตอบโต้และให้ข้อมูลแก่ผู้รับสารที่กระทำในช่วงเวลาที่ต้องการความรวดเร็ว ความเร่งด่วน และทันกับสถานการณ์ โดยเฉพาะเรื่องที่จะก่อให้เกิดผลกระทบเชิงลบต่อองค์กรเคลื่อนไหว ทำให้ “สาธารณชนผู้เฝ้ามอง” ได้รับความรู้ถึงการเคลื่อนไหวของกลุ่มอนุรักษ์สิ่งแวดล้อมอุดรธานี ซึ่งนอกจากจะก่อให้เกิด “ความเห็นใจ” แล้วการตอบโต้ยังทันที่ทันใดดังกล่าวยังทำให้กลุ่มสามารถ “ให้ข้อมูลที่ถูกต้อง” หรือ “แก้ข่าว” ได้อย่างทันท่วงทีแม้บางช่วงเวลาฝ่ายตรงข้ามจะไม่มีเคลื่อนไหวใดๆ ก็ตาม ทั้งนี้จากการศึกษาพบว่ากรณีหนังสือผ่านกลไกระบบราชการของกลุ่มอนุรักษ์สิ่งแวดล้อมอุดรธานี ไม่ว่าจะมีเป้าหมายเพื่ออะไรก็ตาม วิธีการนี้ชาวบ้านจะเลือกใช้เป็นวิธีการตอบโต้แรกสุด เมื่อไม่สามารถนำไปสู่เป้าหมายที่วางไว้หรือถูกเพิกเฉยจากฝ่ายราชการชาวบ้านจึงนำวิธีการตอบโต้ในรูปแบบอื่นเข้ามาเคลื่อนไหวหนุนเสริม

ยุทธวิธีการขัดขวางทำลายระบบปกติ เป็นวิธีการที่มีความคล้ายคลึงกับการ “ปฏิบัติการซึ่งหน้า” (direct action) หมายถึงปฏิบัติการทางการเมืองโดยไม่ใช้กระบวนการที่เป็นกลไกทางการเมืองในระบบปกติ เพื่อแก้ไขเยียวยาความ อยุติธรรมทางสังคม (ภักวดี วีระภัสพงษ์, 2550, หน้า 62) เช่น การประท้วงของขบวนการเคลื่อนไหวทางด้านสิทธิความเป็นพลเมือง ขบวนการต่อต้านทางสงครามเวียดนาม เป็นต้น โดยยุทธวิธีดังกล่าวถือว่าเป็นรูปแบบใหม่ในการ

เข้าไปขัดขวางกีดกันกระบวนการตัดสินใจทางการเมืองของรัฐ และฝ่ายที่เผชิญหน้า นอกจากนี้ยังเป็นวิธีการที่สะท้อนให้เห็นถึงการขอความเห็นอกเห็นใจและการตั้งคำถามกับความชอบธรรมที่ดำรงอยู่ ซึ่งสามารถแบ่งได้เป็น 2 ระดับคือ ระดับแรกเป็นปฏิบัติการแบบทำหายที่ไม่ผิดกฎหมาย แต่ใช้ความกล้าหาญ กล้าได้กล้าเสียของการกระทำ การ โดยมีต้นทุนเป็นความเสียหายที่ผู้กระทำจะต้องจ่าย หรืออาจเกิดขึ้นจากผลของการกระทำการระดับที่ 2 เป็นกิจกรรมที่มีลักษณะละเมิดกฎหมาย แต่มีการปฏิบัติการด้วยยุทธวิธีที่ไร้ความรุนแรง (ประภาส ปิ่นตบแต่ง, 2552, หน้า 157-158) โดยสามารถจำแนกรูปแบบของกิจกรรมได้ดังนี้

อารยะขัดขืน หรือคือเฟ่ง (civil disobedience) เป็นการปฏิบัติการทางการเมืองที่มีลักษณะเป็นสาธารณะ (public) สันติภาพ (nonviolent) และมีมโนสำนึกที่ขัดต่อกฎหมายปกติ โดยมุ่งให้เกิดการเปลี่ยนแปลงทางกฎหมาย หรือนโยบายของรัฐที่ไม่เป็นธรรม และเป็นกิจกรรมการเคลื่อนไหวที่จะไม่กระทำตามกฎหมายหรือยอมผิดกฎหมาย อาศัยการกระทำดังกล่าวเพื่อปลุกจิตสำนึก และมีมโนสำนึกของผู้คนในสังคมให้ตระหนักถึงความอยุติธรรมของกฎหมายหรือนโยบาย และโครงสร้างอันอยุติธรรมของสังคม ให้ผู้คนในสังคมเข้ามาเห็นด้วย หรือสนับสนุน (ประภาส ปิ่นตบแต่ง, 2552 หน้า 158)

การกีดกันและการนั่งประท้วง ได้แก่ การกีดกันและการประท้วงเป็นยุทธวิธีที่กลุ่มอนุรักษ์ฯ มักใช้ในสถานการณ์ที่วงจรการต่อต้านตามช่องทางของระบบปกติไม่ได้รับการตอบสนอง เพื่อกดดันผู้มีส่วนเกี่ยวข้องกับประเด็น ให้รู้ถึงความไม่เป็นธรรมและความไม่โปร่งใสของกระบวนการต่างๆ ที่เกี่ยวข้องกับประเด็นปัญหา ซึ่งการเดินขบวนในแต่ละครั้งจะมีปริมาณผู้เข้าร่วมราว 200-

300 คน การกระทำของเป้าหมายแบบเฉพาะหน้า และการนั่งประท้วง (Sit-Ins) เป็นการบุกเข้าไปนั่งประท้วงในสถานที่เฉพาะ ซึ่งมักจะเป็นสถานที่หวงห้ามหรือไม่มีสิทธิหน้าที่ ที่ถูกระบุไว้ในความสัมพันธ์ทางสังคมปกติสำหรับกลุ่มคนที่บุกเข้าไป เช่น การบุกเข้าไปนั่งในสถานที่ราชการ หรือที่ทำงานของผู้มีอำนาจทางการเมือง สำหรับรูปแบบอื่นๆ ที่ถูกนำมาใช้ในการเคลื่อนไหวและพบเห็นได้ทั่วไป ได้แก่การปิดล้อมสถานที่ เพื่อขัดขวางไม่ให้คนเข้าไปดำเนินกิจกรรมตามปกติ เช่น ปิดล้อมโรงงาน ปิดล้อมสถานที่ราชการ ปิดถนน ฯลฯ (ประภาส ปิ่นตบแต่ง, 2552, หน้า 160-161)

การใช้ความรุนแรง ชาร์ลส์ ทิลลี (Tilly, 1995) ได้นิยามยุทธวิธีในการใช้ความรุนแรงว่าเป็นการทำให้เกิดการบาดเจ็บล้มตาย หรือทำให้เกิดความเสียหายต่อทรัพย์สิน หรือทั้งสองอย่าง ในประวัติศาสตร์วิธีการใช้ความรุนแรงได้ถูกนำมาใช้ในขบวนการเคลื่อนไหวขนาดใหญ่ เพื่อสร้างอัตลักษณ์ความเป็นอันหนึ่งอันเดียวกันของผู้คน แนวโน้มการใช้ความรุนแรงที่ผู้วิจัยได้ค้นพบในการเคลื่อนไหวของกลุ่มอนุรักษ์สิ่งแวดล้อมอุดรธานี ที่มีการบันทึกไว้เป็นหลักฐานนั้น ได้แก่เหตุการณ์ที่แกนนำกลุ่มฯ นั้นได้ประกาศลงในแถลงการณ์ “เราจะต่อสู้ด้วยวิถีทางของเรา เพื่อให้ไม่หวั่นผู้ใดเข้ามาทำลายทรัพยากรบ้านเรา และเราจะปกป้องผืนดินอันอุดมสมบูรณ์นี้แก่ลูกหลานสืบไป...มีงสร้างกูเฝ้า!!” (กรีนนิวส์, 2565) โดยในสังคมประชาธิปไตยในปัจจุบันวิธีการใช้ความรุนแรงได้ถูกนำมาใช้น้อยลง เนื่องจากรัฐบาลได้ดำเนินการควบคุมผูกขาดความชอบธรรมในการใช้กลไกการปราบปรามและได้เข้าควบคุมการใช้ความรุนแรง

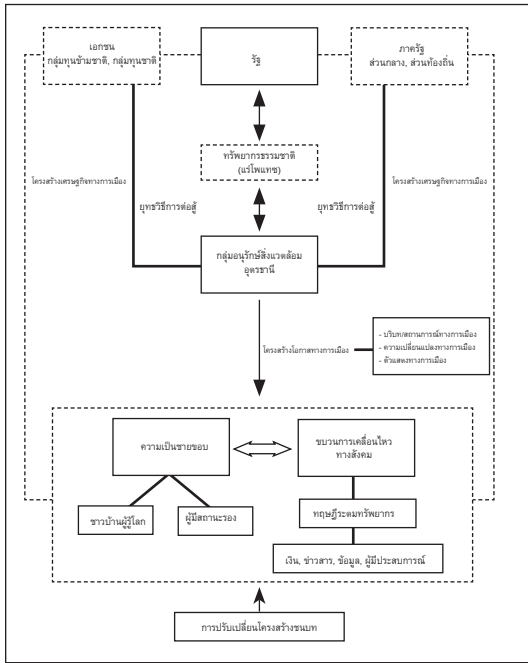
3. ผลการศึกษามุมมองทางออกของปัญหาที่เกิดขึ้นในของกลุ่มอนุรักษ์สิ่งแวดล้อมอุดรธานีพบว่าขบวนการเคลื่อนไหวของกลุ่มฯ

ซึ่งหลายคนค่อนข้างจะมีกระบวนการสืบค้นและศึกษาข้อมูลมาเป็นอย่างดี และมีการประสานงานกับเครือข่ายภายนอก พร้อมมีตัวอย่างที่เป็นที่ชัดเจนเป็นรูปธรรมให้เห็นในหลายๆ จุดที่ประสบกับปัญหาอย่างแท้จริง กลุ่มเครือข่าย จึงมีความพร้อมและยินดีที่จะร่วมเวทีในการชี้แจงข้อมูลกับทุกเวทีที่จัดขึ้นเกี่ยวกับงานที่เป็นการกล่าวถึงหมิ่นแรงแและการเคลื่อนไหว แต่ผลนั้นกลับพบว่า ขบวนการไม่มีต้นสายปลายเหตุหรือขบวนการไม่จบที่ไม่สามารถหาข้อสรุปได้ในการดำเนินการของเหมืองแร่โพแทช และยังคงเกิดการเคลื่อนไหวที่ต่อต้านของภาคประชาชนในการขุดเจาะเหมืองแร่ในปัจจุบัน

สรุปและอภิปรายผล

ผลจากการศึกษาวิจัยเรื่อง เกลือ ปลา นาข้าว กับความขัดแย้งการทำเหมืองแร่โพแทช จังหวัดอุดรธานี ขึ้นนี้เป็นการประกอบด้วยการทำความเข้าใจรูปแบบของกระบวนการในการระดมทรัพยากร ของกลุ่มอนุรักษ์สิ่งแวดล้อมอุดรธานี ที่มีการรวมตัวกันเคลื่อนไหวต่อต้านการดำเนินการของโครงการเหมืองแร่โพแทช โดยใช้ทฤษฎีการระดมทรัพยากร แนวคิดความเป็นชายขอบ ในการรวมกลุ่มขึ้นในพื้นที่ชุมชนที่มีความเป็นชายขอบของภาคเศรษฐกิจประเทศที่ภาครัฐดำเนินเข้ามาทำเหมืองแร่ การผ่านโครงสร้างเศรษฐกิจการเมืองที่ค้ำึงถึงผลทางเศรษฐกิจของประเทศ ทุกคนที่เข้าร่วมกลุ่มฯ มีที่มาจากความตระหนักถึงผลกระทบที่เกิดจากการทำเหมืองแร่ของภาครัฐและกลุ่มนายทุน และมองกลุ่มฯ ที่ต่อต้านการทำเหมืองแร่ฯ ผ่านมุมมองการปรับเปลี่ยนโครงสร้างชนบท ที่มีการอาศัยโอกาสทางการเมืองที่เป็นช่องทางในการการระดมทรัพยากรและช่องทางยุทธวิธีต่อสู้ และโครงสร้างเศรษฐกิจการเมือง ในการเคลื่อนไหวต่อต้านของชาว “กลุ่มอนุรักษ์สิ่งแวดล้อมอุดรธานี” ที่ปรากฏ

ในการศึกษาโดยสามารถสรุปจากการศึกษา ดังภาพที่ 1



ภาพที่ 1 สรุปผลจากการศึกษา

1. ผลการศึกษากระบวนการและปัญหาการระดมทรัพยากรของการรวมกลุ่มต่อต้านการทำเหมืองแร่ของขบวนการเคลื่อนไหวต่อต้านเหมืองแร่ของกลุ่มอนุรักษ์สิ่งแวดล้อมอุดรธานี มีข้อค้นพบที่น่าสนใจคือ การเกิดขึ้นของกลุ่มเป็นการรวมตัวกันของคนในชุมชนที่มาจากผลกระทบที่ได้รับจากการพัฒนาของรัฐที่เข้าไปบุกรุก และละเมิดสิทธิชุมชน นั้นเป็นปรากฏการณ์การเคลื่อนไหวที่สะท้อนความเป็นมาจากสาเหตุเดียวกัน (ประภาส ปิ่นตบแต่ง 2552, หน้า138) โดยรัฐได้เข้าถึงการพัฒนาทางด้านเศรษฐกิจของประเทศเป็นเครื่องมือที่ว่าแร่โพแทช คือแหล่งรายได้สำคัญของประเทศ จนเกิดการกล่าวว่ “เมื่อเหมืองแร่โพแทชเกิดขึ้น จะทำให้ปุ๋ยที่เราใช้

ในการทำเกษตรกรรมนั้นถูกลงและเศรษฐกิจของประเทศจะดีขึ้น” แต่เมื่อเหมืองแร่ฯ เกิดขึ้นกับส่งผลกระทบต่อ การดำเนินชีวิตและการเปลี่ยนแปลงไปอย่างที่ไม่เคยเกิดขึ้นกับวิถีของชุมชน คือการที่ชุมชนนั้นไม่สามารถที่จะทำการเกษตรกรรมต่างๆ ได้ เช่น การทำไร่ ทำนา หรือทำสวน เนื่องจากค่าดินที่เปลี่ยนไปเป็นดินเค็มชาวบ้านจึงต้องออกมาเคลื่อนไหวเพื่อเรียกร้องสิทธิของตนเอง และสิทธิชุมชน

แม้การที่ชาวบ้านได้ออกมาเคลื่อนไหวของกลุ่มอนุรักษ์สิ่งแวดล้อมอุดรธานีนั้นจะมีลักษณะเป็นขั้นเป็นตอนและมีพัฒนามานานกว่า 2 ทศวรรษในการเคลื่อนไหวต่อต้านถึงบางช่วงของการเคลื่อนไหวจะมีการเจียบหายไปบ้าง แต่ชาวบ้านเองก็มีการปรับเปลี่ยนยุทธวิธีโดยใช้รูปแบบการปิดชุมชน แต่ก็มีความพร้อมเสมอเมื่อหน่วยงานของภาครัฐหรือกลุ่มทุนที่พยายามจะกลับมาเปิดเหมืองอีกรอบก็จะกลับมาต่อต้านอีกครั้ง เห็นได้ว่าการเคลื่อนไหวของกลุ่มฯ นั้นเป็นวัฏจักรตามที่ Christiansen (2009) ระบุไว้โดยเริ่มตั้งแต่ขั้นแรกของการปรากฏออกมา (emergence) ขั้นของการรวมตัว (coalescence) ขั้นของการจัดองค์กร (bureaucratization) และขั้นของการถดถอย (decline) ซึ่งเป็นขั้นตอนที่แสดงให้เห็นได้จากการสิ้นสุดการเคลื่อนไหวของมวลชน (Christiansen, 2009, p. 2) สำหรับการเคลื่อนไหวของกลุ่มอนุรักษ์ฯ มีลักษณะที่ การดำเนินงานอย่างทางการมีรูปแบบโครงสร้างที่ชัดเจนหรือเป็นรูปธรรมและมีความชัดเจนในการดำเนินการเคลื่อนไหว โดยมีการแบ่งหน้าที่กันในการดำเนินการเคลื่อนไหว และมีการสรรหาแกนนำในการเป็นหัวหน้ากลุ่มฯ และสมาชิกกลุ่มฯ

ในส่วนของกระบวนการในการระดมทรัพยากรของกลุ่มอนุรักษ์สิ่งแวดล้อมอุดรธานีนั้น มีลักษณะที่สอดคล้องกับการศึกษาของ ปาณิสรา

เทียนอ่อน และประภาส ปิ่นตบแต่ง (2558) ที่ศึกษา “การเคลื่อนไหวของเครือข่ายประชาชนในลุ่มแม่น้ำแม่กลองในการต่อต้านนโยบายบริหารจัดการน้ำของรัฐบาลยิ่งลักษณ์ ชินวัตร” พลวัตของการต่อสู้ของขบวนการดังกล่าวได้เป็นรูปธรรมมากยิ่งขึ้น การศึกษาแสดงให้เห็นว่า ขบวนการเคลื่อนไหวในการต่อต้านนโยบายบริหารจัดการน้ำในพื้นที่ลุ่มแม่น้ำแม่กลองนั้น ถือเป็นเครือข่ายที่มีความเข้มแข็งและประสบความสำเร็จขบวนการหนึ่ง ที่เกิดจากความสามารในการขยายเครือข่ายเพื่อใช้เป็นพลังในการต่อรองกับรัฐบาลได้และนำไปสู่ความเข้มแข็งขององค์กรโดยมีฐานแนวคิดอยู่ที่ปัญหาความเดือดร้อนซึ่งเป็นเงื่อนไขที่สำคัญและจำเป็นจากการศึกษาการเคลื่อนไหวที่มีความเชื่อมโยงกันของ คน หรือระหว่างพันธมิตร มีความเชื่อมโยงกันระหว่างศูนย์กลางและความเป็นชายขอบต่างๆ ของกระบวนการเคลื่อนไหวทางสังคมที่เกิดขึ้น ในรูปของการร่วมมือกันระหว่างองค์กรกับภาคส่วนอื่นๆ โดยกลุ่มอนุรักษ์ นั้นเป็นกลุ่มชาวบ้านที่ได้รับผลกระทบโดยตรงจากการสร้างเหมืองแร่โพแทชอุดรธานี ของภาครัฐที่ร่วมมือกับกลุ่มนายทุน ถือเป็นองค์กรที่เข้ามามีบทบาทในการระดมทรัพยากร (คน เงิน เครือข่าย) และทำหน้าที่ในการสร้างกิจกรรมการเคลื่อนไหวของกลุ่ม เพื่อเป็นการช่วงชิงทรัพยากรต่างๆ ตลอดจนสร้างและประยุกต์วิธีการเคลื่อนไหวต่างๆ ให้มีความเหมาะสมและทันต่อเหตุการณ์ที่เกิดขึ้น จนสามารถบรรลุวัตถุประสงค์ของขบวนการซึ่งเป็นไปตามทฤษฎีการระดมทรัพยากรที่มองว่าการเคลื่อนไหวทางสังคมมีพื้นที่อยู่ตรงชายขอบหรือนอกระบบการเมืองปกติในขณะที่กลุ่มผลประโยชน์กระทำ การอยู่ภายในโครงสร้างการเมืองปกติ (ประภาส ปิ่นตบแต่ง, 2552, หน้า 78)

การระดมทรัพยากร ของกลุ่มเคลื่อนไหวที่เกิดขึ้นในพื้นที่มีลักษณะของการเกิดขึ้นในลักษณะของการรวมตัวกันของคนในพื้นที่เป็นหลักการสร้างเครือข่ายของขบวนการเคลื่อนไหวทางสังคมของกลุ่มมีลักษณะบนพื้นฐานความสัมพันธ์ของชุมชนที่ค่อยๆ พัฒนาจากจากห้าเป็นสิบหมู่บ้าน จากสองเป็นสาม สามเป็นสี่ตำบล จนกระทั่งสามารถสร้างแกนนำชาวบ้านและขยายแนวร่วมชาวบ้านได้ในหลายตำบล และการเคลื่อนไหวนั้นชาวบ้านได้มีการรวมเคลื่อนไหวกับกลุ่มนักพัฒนาเอกชน (NGOs) พบว่า เกิดขึ้นของกลุ่มเป็นการรวมตัวกันของคนในชุมชนเป็นหลัก โดยในบางพื้นที่มีผู้นำชุมชนและสมาชิก อบต. เป็นตัวแสดงหลักในการดำเนินการเคลื่อนไหว และมีนักพัฒนาเอกชนคอยเป็นที่เลี้ยงให้คำปรึกษา โดยในลักษณะมีสมาชิกในการร่วมดำเนินการหรือการเข้ามามีส่วนร่วมในกลุ่มด้วยตนเองและมีการดำเนินกิจกรรมที่กระทำผ่านกลุ่มอนุรักษ์ ภายในชุมชน ซึ่งบ้างกิจกรรมนั้นถือได้ว่าเป็น รูปแบบหนึ่งของการระดมทรัพยากรที่มีประสิทธิภาพอย่างมาก ผ่านกิจกรรมดังกล่าวยังเป็นช่องทางให้ระดมกลุ่มคนอื่น ๆ โดยการเชิญเข้าร่วมกิจกรรมที่เกี่ยวข้องกับผลกระทบที่เกิดขึ้นจากเหมืองแร่ฯ เช่น กลุ่มสตรีหรือกลุ่มเยาวชนที่มักจะเป็นกลุ่มที่สามารถติดต่อและเชื่อมโยงกลับสื่อมวลชนได้ดี โดยแต่ละกลุ่มนั้นล้วนมีปัจจัยหลักคือ การได้รับผลกระทบจากการดำเนินการขุดเจาะของโรงการเหมืองแร่ฯ ในพื้นที่ของกลุ่มทุน โดยจากการรวมกลุ่มมีลักษณะของการจัดตั้งอย่างเป็นทางการ การเข้ามาร่วมเป็นสมาชิกของกลุ่มฯ นั้นล้วนมาจากการที่ชาวบ้านทุกคนนั้นเกิดความหวงแหนต่อชุมชนของตน ซึ่งสอดคล้องกับการศึกษาของ นพพล แก่งจำปา และธิดิญา เหล่าอัน (2561, หน้า 86-97) ที่ศึกษาวิจัย การเมืองภาคประชาชน: กรณีศึกษาการเคลื่อนไหวต่อต้านเหมืองแร่ทองคำของ

ชาวบ้าน “กลุ่มรักษ์บ้านเกิด” ตำบลเขาหลวง อำเภอวังสะพุง จังหวัดเลย พบว่า ชาวบ้านรวมตัวกันภายใต้ “กลุ่มรักษ์บ้านเกิด” ล้วนได้รับผลกระทบจากการประกอบกิจการเหมืองแร่ทองคำ จึงได้รวมตัวกันโดยเริ่มจากหมู่บ้านต่อหมู่บ้าน และขยายเพิ่มมากขึ้นเพื่อเคลื่อนไหวต่อต้านการประกอบกิจการอุตสาหกรรมเหมืองแร่ทองคำ และพยายามจัดการทรัพยากรในท้องถิ่นตามแนวทางของตน ด้วยความที่ชาวบ้านเชื่อมโยงกับสังคมภายนอกอย่างกว้างขวาง รวมทั้งการสัมผัสกับเทคโนโลยีใหม่ๆ ที่เข้ามาพร้อมกับความเปลี่ยนแปลงของสังคมชนบท ส่งผลให้โลกทัศน์และวิถีคิดในการเคลื่อนไหวต่อต้านเหมืองแร่ทองคำนั้นมีรูปแบบการเคลื่อนไหวที่ความหลากหลาย ปรากฏการณ์ที่เกิดขึ้นของกลุ่มอนุรักษ์ สะท้อนถึงความสามารถของสมาชิกภายในกลุ่มที่เคลื่อนไหวเพื่อระดมทรัพยากรและระดมทรัพยากร (ทุน คน เครือข่าย) เพื่อให้สามารถบรรลุเป้าหมายของการเคลื่อนไหว โดยมีกลุ่มแกนนำ ที่เป็นผู้กำหนดยุทธวิธีในการตั้งกลุ่มพลังที่ยังไม่ถูกนำ มาใช้ออกมา มีการระดมเงินทองและผู้สนับสนุน ได้รับความสนใจจากสื่อมวลชน สร้างพันธมิตรกับผู้มีอำนาจและสร้างองค์กรขึ้นมาเพราะถ้าไม่มีทรัพยากรเหล่านั้น การเคลื่อนไหวทางสังคมจะไม่เกิดประสิทธิผล องค์การการเคลื่อนไหวจึงมีความสำคัญ และเป็นเงื่อนไขของความสำเร็จทำให้เห็นปฏิสัมพันธ์ระหว่างองค์กรของขบวนการทางสังคม (social movement organization) อื่นๆ เป็นไปตามทฤษฎีการระดมทรัพยากร (มณีมัย ทองอยู่, 2557, หน้า 51-52)

ผลการศึกษารูปแบบ พลวัตของยุทธวิธีการต่อสู้ และตอบโต้ต่อภาครัฐของขบวนการเคลื่อนไหว ทั้งรูปแบบการทำทนายในระบบการเมืองปกติ, การขัดขวางระบบปกติ และการ

ใช้ความรุนแรง เช่น วิธีการต่อสู้ตามช่องทางการเมืองปกติได้แก่ การยื่นหนังสือผ่านกลไกของหน่วยงานราชการ วิธีการขัดขวาง ทำทนายระบบปกติ ได้แก่ การกีดกัน การนั่งประท้วง ปิดสถานที่ราชการ ปิดถนน ยุทธวิธีการใช้ความรุนแรง สอดคล้องกับกรอบแนวคิดการวิเคราะห์ทางทฤษฎีการระดมทรัพยากร ในเรื่องของรูปแบบและวิธีการเคลื่อนไหว ซึ่งได้มีการแบ่งวิธีรูปแบบการเคลื่อนไหวออกเป็นสามแนวทางการต่อต้าน คือ วิธีการขัดขวางทำทนายระบบปกติ วิธีการขัดขวางทำทนายและการกีดกัน และวิธีการใช้ความ ได้สอดคล้องกับผลการศึกษาของ ฐากร สรวงค์สิริ และมณีมัย ทองอยู่ (2010), สุภีร์ สมอนา และคณะ (2556), ทรงชัย ทองปาน (2559), วรณิศา จันทรหอม (2560) สามารถสรุปประเด็นการยุทธศาสตร์การต่อสู้ที่หลากหลาย มีการปรับปรุง และเปลี่ยนแปลง สามารถประกอบสร้างขึ้นใหม่ได้ตามบริบททางสังคม เศรษฐกิจ การเมือง โดยยุทธศาสตร์การต่อสู้ตามวิถีตามช่องทางระบบการเมืองปกติถือได้ว่าเป็นยุทธวิธีแรกเริ่มที่ในการออกมาเคลื่อนไหวของขบวนการเคลื่อนไหวต่างๆ และยังคงนำกลับมาใช้ได้อย่างต่อเนื่อง ยุทธศาสตร์การต่อสู้ตามวิธีการขัดขวางทำทนายระบบปกติ การทำอารยะขัดขืนหรือการตีอั้ง การกีดกัน การนั่งประท้วง ในการคัดค้านโครงการต่างๆ

อย่างไรก็ตามในการเคลื่อนไหวของขบวนการการเคลื่อนไหวทางสังคมเมื่อประชาชนได้ดำเนินการตามยุทธวิธีต่างๆ แล้วนั้นแต่ยังไม่บรรลุเป้าหมาย อาจจะนำมาสู่การใช้วิธีการเคลื่อนไหวที่รุนแรง จนส่งผลต่อความเสียหายทั้งด้านทรัพย์สิน และร่างกายนั่นเอง จากการศึกษายุทธวิธีในการเคลื่อนไหวต่อต้านนั้นตามที่ทฤษฎีที่พบ ได้มีการอธิบายยุทธวิธีการเคลื่อนไหวตามกรอบทฤษฎีการระดมทรัพยากร ทั้งสามรูปแบบ

ที่ศึกษา อาจจะไม่สามารถอธิบายการเคลื่อนไหวตามยุทธวิธีของกลุ่มอนุรักษ์สิ่งแวดล้อมอุตสาหกรรมนี้ได้เพียงพอ แม้จะเป็นยุทธวิธีที่มีการนำกลับมาใช้้อย่างเสมอของของกลุ่มอนุรักษ์ หรือในการเคลื่อนไหวของแต่ละรูปแบบอื่นๆ ที่เกิดขึ้นก็ตาม ผู้วิจัยยังพบยุทธวิธีอีกรูปแบบของกลุ่มอนุรักษ์ ยังได้มีการเคลื่อนไหวในอีกรูปแบบหนึ่งคือ ยุทธวิธีทางวัฒนธรรม โดยมีการประดิษฐ์สร้างใหม่ขึ้นมา มีการหยิบยกเอาเรื่องความเชื่อ ศาสนามาเป็นเครื่องมือให้การกระตุ้น หนุนเสริมให้ผู้เข้าร่วมเครือข่าย มีความรักและห่วงแหนต่อสิ่งแวดล้อมภายในชุมชน ในทำให้กลุ่มเคลื่อนไหวนั้นมีความเป็นปึกแผ่น และยั่งยืน

อย่างไรก็ตามข้อค้นพบจากการศึกษาก็ได้ชี้ให้เห็นว่ายุทธวิธีการเคลื่อนไหวของกลุ่มอนุรักษ์ไม่ได้เห็นด้วยกับแนวคิดของการระดมทรัพยากร (resource mobilization) อย่างเดียวเท่านั้น แต่กลุ่มอนุรักษ์ ยังได้อาศัยการเคลื่อนไหววัฒนธรรมชุมชน ซึ่งถือว่าเป็นรูปแบบการต่อสู้ที่สอดคล้องกับทฤษฎีขบวนการทางสังคมแบบใหม่ (new social movement) ที่ให้ความสำคัญกับการเคลื่อนไหวในมิติทางวัฒนธรรม สัญลักษณ์ความหมาย และความมีตัวตนของกลุ่มผู้ทำทลาย แทนที่จะมุ่งสู่การเปลี่ยนแปลงผ่านระบบการเมือง (ประภาส ปิ่นตบแต่ง, 2552)

ข้อเสนอแนะ

1. ข้อเสนอแนะในการนำผลการวิจัยไปใช้

1.1 เพื่อให้สภาพปัญหาความขัดแย้งที่เกิดขึ้นในพื้นที่ได้รับการแก้ไขหรือมีการกระจายทรัพยากร ที่เป็นธรรม ให้กับทุกภาคส่วนจึงจำเป็นต้องมีการทบทวนการแก้ปัญหาและการจัดการที่ผ่านมา ภาครัฐต้องเอาจริงเอาจังในการบังคับใช้กฎหมาย ขณะเดียวกันเปิดโอกาสให้ชุมชนเป็นคณาจัดการทรัพยากรในพื้นที่สาธารณะที่ไม่ใคร

เป็นเจ้าของได้บนฐานของความยุติธรรมทางสังคมของทุกฝ่าย (social fairness) รวมทั้งคำนึงถึงความยั่งยืนทางนิเวศด้วย (ecological sustainable)

2. ข้อเสนอแนะในการทำวิจัยครั้งต่อไป

2.1 ควรศึกษาแนวทางในการเสริมสร้างกระบวนการในการกำหนดนโยบายในการพัฒนาท้องถิ่น ผ่านการนำเสนอนโยบายสาธารณะ เพื่อสามารถตอบโจทย์ของการพัฒนาประเทศที่ยืดถือกันว่าที่สำคัญเกี่ยวกับระบอบประชาธิปไตยนั้น คือเป็นของประชาชน โดยประชาชน และเพื่อประชาชน

2.2 ควรศึกษาเกี่ยวกับแนวทางการสร้างกระบวนการมีส่วนร่วมอย่างจริงจังและจริงจังระหว่างรัฐ กลุ่มทุน และประชาชน ในแต่ละท้องถิ่น เพื่อเป็นการเสริมสร้างให้ประชาชนมีความรู้ความเข้าใจในแต่ละโครงการพัฒนาของทางภาครัฐอย่างละเอียดทุกขั้นตอนให้กับประชาชนในพื้นที่ได้เข้าไปมีส่วนร่วมการดำเนินโครงการพัฒนาต่างๆ ที่ภาครัฐหรือนายทุนในการกำหนดนโยบายต่างๆ ตามแนวทางการพัฒนาทางเศรษฐกิจและการพัฒนาสังคมอย่างแท้จริง

2.3 การศึกษานี้มีจุดเน้นที่ขบวนการเคลื่อนไหวทางสังคมของกลุ่มชาวบ้านเป็นหลัก ทั้งนี้ผู้ศึกษาพยายามทำความเข้าใจถึงกระบวนการในการระดมทรัพยากร รูปแบบยุทธวิธีการต่อสู้ต่างๆ เพื่อแสดงให้เห็นความเดือดร้อนของ กลุ่มอนุรักษ์สิ่งแวดล้อมอุตสาหกรรมเป็นการเฉพาะที่เคลื่อนไหวต่อต้านเหมืองแร่โปแตช อาจไม่ครอบคลุมการเคลื่อนไหวของบางกลุ่มทางสังคมที่เกี่ยวข้อง ดังนั้นผู้ที่ศึกษาวิจัยต่อไปควรขยายขอบเขตการศึกษาให้มีความครอบคลุม โดยควรมีการวิจัยถึง มุมมองของกลุ่มสังคมอื่นๆ เช่น กลุ่มเครือข่ายที่สนับสนุนการสร้างเหมือง นโยบายการจัดการทรัพยากรเหมืองแร่ของภาครัฐ เป็นต้น

เอกสารอ้างอิง

- กรมส่งเสริมคุณภาพสิ่งแวดล้อม. (2554). 'แร่' ทรัพยากรในดิน...สินใต้ถุนบ้าน? *Mineral Mining Bonanza or Bust*. กระทรวงทรัพยากรธรรมชาติและสิ่งแวดล้อม.
- กรีนนิวส์. (2565). กลุ่มอนุรักษ์อุดรแถลงกรณีเหมืองโปแตชอุดร "เมื่อไม่ฟังเหตุผลกัน มึงสร้างกูเผา". <https://greennews.agency/?p=29467>
- จักรพันธ์ สุทธิรัตน์. (2558). เหมืองสีเขียวเพื่อการพัฒนาอย่างยั่งยืน. เอสทีซี มีเดีย แอนด์ มาเก็ตติ้ง.
- จตุกร สรวงศรีศิริ และมณีมัย ทองอยู่. (2553). ขบวนการเคลื่อนไหวทางสังคมคัดค้านเหมืองแร่โพแทช จังหวัด อุดรธานี. *KKU Research Journal (Graduate Studies)*, 10(4), 137.
- เดชา คำป่าเมือง. (2548). จากดินเอี้ยดสู่เหมืองโปแตช กับนวนโยบายเกลือแห่งชาติ. <https://prachatai.com/journal/2005/08/21362>
- ทรงชัย ทองปาน. (2559). ยุทธวิธีในการเคลื่อนไหวทางสังคมของ "กลุ่มไม่เอาเขื่อนแก่งเสือเต้น". *PSDS Journal of Development Studies*, 13(2), 46-82.
- นักข่าวพลเมือง. (2565). *อยู่ดีมีแสง: 20 ปี เหมืองแร่โปแตชอุดรธานี เสียงชุมชนที่ (ไม่) ถูกได้ยิน*. <https://thecitizen.plus/node/58046>
- นักข่าวพลเมือง. (2566). *ยื่นฟ้องศาลปกครองอุดรธานี กระบวนการแห่งความหวังสู่เหมืองโปแตช*. <https://thecitizen.plus/node/76409>
- นพพล แก่งจำปา และธิดิญา เหล่าอัน. (2561). การเมืองภาคประชาชน: กรณีศึกษา การเคลื่อนไหวต่อต้านเหมืองแร่ทองคำ ของชาวบ้าน "กลุ่มมักรักษ์บ้านเกิด" ตำบลเขาหลวง อำเภอวังสะพุง จังหวัดเลย. *Research and Development Journal, Loei Rajabhat University*, 13(43), 86-97.
- ประภาส ปิ่นตบแต่ง. (2552). *กรอบการวิเคราะห์การเมืองแบบทฤษฎีขบวนการทางสังคม*. มูลนิธิเฮนรี ริค เบิลล์ สำนักงานภูมิภาคเอเชียตะวันออกเฉียงใต้.
- ปาณิสรา เทียนอ่อน, ประภาส ปิ่นตบแต่ง. (2558). การเคลื่อนไหวของเครือข่ายประชาชนในลุ่มแม่น้ำแม่กลองในการต่อต้านนโยบายบริหารจัดการน้ำของรัฐบาลยิ่งลักษณ์ ชินวัตร. *วารสารสหวิทยาการวิจัย: ฉบับบัณฑิตศึกษา*, 4(4), 25-35.
- ปรีชา เปี่ยมพงศ์สานต์. (2543). จาก "นิเวศเศรษฐศาสตร์" สู่ "นิเวศวิทยาการเมือง" (พิมพ์ครั้งที่ 2). คณะเศรษฐศาสตร์ จุฬาลงกรณ์มหาวิทยาลัย.
- ภักวดี วีระภาสพงษ์. (2550). direct action ปฏิบัติการซึ่งหน้าทำทาย. *ฟ้าเดียวกัน*, 5(1), 62 - 70.
- มณีมัย ทองอยู่. (2557). *แนวคิดทฤษฎีทางสังคมวิทยาด้วยขบวนการทางสังคม*. ศูนย์วิจัยพหุลักษณะลุ่มน้ำโขง มหาวิทยาลัยขอนแก่น.
- วรรณศา จันทรหอม. (2560). *กระบวนการสร้างความเคลื่อนไหวในการอนุรักษ์และฟื้นฟูทรัพยากรชายฝั่งทะเลของชาวประมง อำเภอจะนะ จังหวัดสงขลา* [Doctoral dissertation, มหาวิทยาลัยสงขลานครินทร์].
- วริยา ด่วนน้อย. (2562). *นิเวศวิทยาการเมืองว่าด้วยความขัดแย้งและการต่อต้านการทำเหมืองแร่ของขบวนการเคลื่อนไหวทางสังคม* [วิทยานิพนธ์ปริญญารัฐศาสตรดุษฎีบัณฑิต, มหาวิทยาลัยบูรพา]. มหาวิทยาลัยบูรพา.
- วิเชิต ทวีกุล. (2548). การเคลื่อนไหวของชาวบ้านใน พลวัต การเมืองแบบชาวบ้าน: เครือข่ายกลุ่มเกษตรกรภาคเหนือ. *วารสารฟ้าเดียวกัน*, 3(3), 42-45.

- วิเชียร บุราณรักษ์. (2548). *ขบวนการเคลื่อนไหวทางการเมืองภาคประชาชน ศึกษากรณี: กลุ่มอนุรักษ์สิ่งแวดล้อมจังหวัดอุดรธานี* [วิทยานิพนธ์ปริญญารัฐศาสตรมหาบัณฑิต, มหาวิทยาลัยเชียงใหม่]. มหาวิทยาลัยเชียงใหม่.
- สุภีร์ สมอนา, มณีมัย ทองอยู่ และสมศักดิ์ ศรีสันติสุข. (2556). ขบวนการเคลื่อนไหวต่อต้านเหมืองแร่ทองคำ. *วารสารศิลปศาสตร์ มหาวิทยาลัยอุบลราชธานี*, 9(1), 29-44.
- โสดา นุราช. (2553). สิทธิในที่ดิน สิทธิในแร่, สัมปทาน. *วารสารแร่อิเล็กทรอนิกส์*. 1(2), 2.
- Benford, D., Robert, S., & David, A. (2000). Framing processes and social movements: An overview and assessment: Reviewed work. *Annual Review of Sociology*, 26, 611-639.
- Christiansen, J. (2009). *Four stages of social movements*. <https://www.ebscohost.com/uploads/imported/thisTopic-db Topic- 1248.pdf>
- Tilly, C. (1995). *Popular contention in Great Britain, 1758-1834*. Oxford University Press.