

การพัฒนาทุนทางวัฒนธรรมของกลุ่มทอผ้าย้อมครามเพื่อยกระดับสู่เศรษฐกิจสร้างสรรค์

The development of the cultural capital of the indigo weaving group to upgrade to a creative economy

อุทุมพร หลอดโค
Uthumporn Lordko¹

Received: 12 August 2024

Revised: 21 October 2024

Accepted: 31 October 2024

บทคัดย่อ

บทความนี้มีวัตถุประสงค์ 1. เพื่อวิเคราะห์ทุนชุมชนสำหรับการออกแบบพัฒนาผลิตภัณฑ์ชุมชนบนฐานคิดเศรษฐกิจสร้างสรรค์ 2. เพื่อพัฒนาทุนทางวัฒนธรรมเชิงเศรษฐกิจสร้างสรรค์ด้วยการออกแบบและพัฒนาผลิตภัณฑ์ชุมชนอย่างมีส่วนร่วม ใช้การวิจัยเชิงปฏิบัติการแบบมีส่วนร่วม ประชากรและกลุ่มตัวอย่าง ได้แก่ ผู้ประกอบการชุมชน คณะกรรมการกลุ่มทอผ้าย้อมคราม ผู้นำชุมชน และเจ้าหน้าที่ที่มีส่วนเกี่ยวข้องกับการส่งเสริมการจัดการกลุ่มอาชีพ จำนวน 30 คน เครื่องมือที่ใช้ในการวิจัย คือ แนวทางการสัมภาษณ์เชิงลึก แนวทางการสนทนากลุ่ม แนวทางการสังเกตการณ์ และวิเคราะห์ข้อมูลด้วยวิธีวิจัยเชิงพรรณนา

ผลการวิจัย พบว่า 1. ทุนทางวัฒนธรรมของชุมชนบ้านนาบัว ตำบลหนองแวงใต้ อำเภอวานรนิวาส จังหวัดสกลนคร และชุมชนบ้านปะหว้า ตำบลปะหว้า อำเภออากาศอำนวย จังหวัดสกลนคร ประกอบด้วย ทุนทางด้านชีวภาพ ทุนทางด้านวัฒนธรรม และทุนทางด้านสังคม ที่สามารถนำไปใช้ในการออกแบบพัฒนาผลิตภัณฑ์ชุมชน 2. ชุมชนได้มีการพัฒนาทุนทางวัฒนธรรมเชิงเศรษฐกิจสร้างสรรค์ของชุมชนด้วยการออกแบบลายผ้ามัดหมี่ที่เกิดจากการใช้ทุนทางปัญญา คือ ฐานความรู้เดิม ภูมิปัญญาท้องถิ่นด้านการทอผ้าย้อมคราม (ทุนทางวัฒนธรรม) และความรู้ใหม่ เพื่อนำมาต่อยอดประสิทธิภาพของมนุษย์ (ทุนมนุษย์) และใช้ทักษะการประยุกต์ (ทุนทางสังคม) ในการสร้างสรรค์ลวดลายผ้ามัดหมี่ที่เป็นผลิตภัณฑ์อัตลักษณ์ชุมชน

คำสำคัญ: การพัฒนา, ทุนทางวัฒนธรรม, กลุ่มทอผ้าย้อมคราม, เศรษฐกิจสร้างสรรค์

¹ ผู้ช่วยศาสตราจารย์, สาขาวิชาการพัฒนาชุมชน คณะมนุษยศาสตร์และสังคมศาสตร์ มหาวิทยาลัยราชภัฏสกลนคร
¹ Assistant Professor, Community Development Department, Faculty of Humanities and Social Sciences, Sakon Nakhon Rajabhat University, Sakon Nakhon 47000, Thailand Email: uthumporn@snru.ac.th

Abstract

The objectives of this research were: 1. To analyze the community capital of the indigo-dye community to develop community products based on creative economy thinking. 2. To develop the cultural capital of the local creative economy through the design and development of community products. Participatory action research was conducted. The population and sample included community entrepreneurs, the indigo-dye weaving group committee, community leaders, and officials involved in promoting occupational group management, totaling 30 people. The research tool was an in-depth interview guide, with group discussion guidelines and observation guidelines. The data was analyzed using descriptive research methods.

The research findings revealed the following: 1. Cultural Capital: The communities of Ban Nabua, Nong Waeng Tai Subdistrict, Wanon Niwat District, Sakon Nakhon Province, and Ban Ba Wa, Ba Wa Subdistrict, Akat Amnuai District, Sakon Nakhon Province, possess a rich cultural capital comprising biological, cultural, and social assets. These assets can be leveraged to design and develop community-based products. 2. Creative Economy Development: The communities have successfully developed their cultural capital into a creative economy by designing Mudmee cloth patterns. This process involved utilizing intellectual capital such as existing knowledge bases, local wisdom in indigo dyeing (cultural capital), and new knowledge to enhance human experiences (human capital), and using adaptive Skills (social capital) in creating Mudmee cloth patterns that are community identity products.

Keywords: Development, cultural capital, indigo weaving group, creative economy

บทนำ

“เส้นผ้าและน้ำคราม” เปรียบเสมือน ต้นทุนทางวัฒนธรรมของกลุ่มชาติพันธุ์ในจังหวัด สกลนคร สะท้อนถึงวิถีการดำรงชีวิตของผู้คน ในพื้นที่แห่งนี้ ในอดีตการปลูกฝ้ายและต้นคราม ถูกนำมาใช้เป็นวัตถุดิบหลักสำหรับการผลิต เครื่องนุ่งห่มของกลุ่มชาติพันธุ์ (ไทญ้อ ภูไท ไทโย้ย ไทกะโล่ ไทกะเลิง ไทลาว และไทเวียดนาม) และ แสดงถึงภูมิปัญญาทางวัฒนธรรมที่มีความหลากหลาย ทางด้านอัตลักษณ์ของกลุ่มชาติพันธุ์นั้น ส่งผลให้ ผ้าทอย้อมครามของแต่ละพื้นที่มีความจำเพาะ ในวิธีการผลิตที่แตกต่างกันออกไป ประกอบกับ กระแสของการบริโภคในยุคปัจจุบันได้ให้ความสนใจ

กับผลิตภัณฑ์ที่เป็นมิตรกับธรรมชาติและไม่ใช่ สารเคมีในการผลิต จึงทำให้ผ้าทอย้อมครามได้รับความนิยมเป็นอย่างมาก (มติชนออนไลน์, 2561) ด้วยกรรมวิธีการผลิตของความสัมพันธ์ระหว่างคน กับการจัดการทรัพยากรทางชาติที่มีอยู่ในท้องถิ่น นำมาสร้างสรรค์ผลิตภัณฑ์ที่ก่อให้เกิดประโยชน์ สูงสุด เช่น การทำน้ำครามที่ได้จากการปลูกต้นคราม ที่ถูกปลูกไว้ตามหัวไร่ปลายนาในชุมชน การทำน้ำต่าง จากพรรณไม้ท้องถิ่น ถูกนำมาเป็นส่วนผสม ของกระบวนการก่อหม้อน้ำคราม และการย้อมสี เส้นผ้าจากพรรณไม้ในท้องถิ่น เพื่อให้ได้เจดสี ที่มีความหลากหลายเพิ่มขึ้น การนำเส้นผ้าที่ได้ มามัดหมี่และย้อมสีคราม การทอผ้าย้อมคราม

เป็นต้น ขั้นตอนเหล่านี้ล้วนแล้วแต่เป็นกระบวนการเริ่มต้นของการผลิตเพื่อออกแบบและพัฒนาผลิตภัณฑ์จากผ้าทอย้อมคราม เป็นการประยุกต์ใช้ทุนชุมชน (ทุนชีวภาพ ทุนวัฒนธรรม และทุนทางสังคม) ของผู้คนในท้องถิ่นอย่างชาญฉลาด (วิภาวี กฤษณะภุติ, 2553)

หากกล่าวถึงชุมชนบ้านนาบัว ตำบลหนองแวงใต้ อำเภอนวนนิवास จังหวัดสกลนคร และชุมชนบ้านบะหว้า ตำบลบะหว้า อำเภออากาศอำนวย จังหวัดสกลนคร ต่างเป็นพื้นที่รอยต่อระหว่างอำเภอทั้งสองของจังหวัดสกลนคร บริบทชุมชนสองพื้นที่นี้ชี้ให้เห็นถึงทุนชุมชน (ทุนทางเศรษฐกิจ ทุนทางสังคม ทุนทางสัญลักษณ์ และทุนทางวัฒนธรรม) (Bourdieu, 1986) มากไปกว่านั้นทุนทางวัฒนธรรม (Cultural Capital) จึงเป็นผลผลิตทางวัฒนธรรมที่จับต้องได้ ซึ่งอยู่ในลักษณะของการสะสมองค์ความรู้ ถ่ายทอดองค์ความรู้ การผลิตซ้ำทางสังคม เพื่อสืบทอดชุดความรู้ มรดกทางวัฒนธรรม เช่น ผลงานศิลปะ งานหัตถกรรม ดนตรี วรรณกรรม ความเชื่อ จารีต ประเพณี และวิถีชีวิตที่สามารถนำมาสร้างมูลค่าได้ (กรมส่งเสริมอุตสาหกรรม, 2566) ได้สะท้อนให้เห็นถึงทุนทางวัฒนธรรมของกลุ่มทอย้อมครามที่มีความสัมพันธ์เชื่อมโยงวิถีชีวิตของคนกลุ่มชาติพันธุ์ไทโย้ยที่มีต่อการจัดการทุนทางวัฒนธรรมอย่างสร้างสรรค์

ดังจะเห็นได้จากการสัมภาษณ์ผู้ให้ข้อมูลในพื้นที่อำเภอนวนนิवास ได้มีผู้ประกอบการชุมชนรายเดียว สนใจเรียนรู้กระบวนการย้อมผ้าด้วยสีจากพรรณไม้ท้องถิ่นที่ นำมาสกัดสีเพื่อให้ได้ผ้าที่หลากสีสันทัน และนำมากรอบเป็นม้วนผ้ายเพื่อจำหน่ายไปยังกลุ่มผู้บริโภคที่สนใจในการถักโครเชต์ หรือนำผ้ายดังกล่าวไปปักเพื่อเพิ่มลวดลายบนผืนผ้า นอกจากนี้ พื้นที่อำเภออากาศอำนวย มีกลุ่มวิสาหกิจชุมชนผู้ผลิตผ้าทอย้อมครามจำนวนมากในจังหวัดสกลนคร ซึ่งสร้างชื่อเสียง และ

รายได้ให้แก่ชุมชน ด้วยการทอย้อมครามลายมัดหมี่ การแปรรูปผ้าทอย้อมครามเป็นผลิตภัณฑ์ที่หลากหลาย เช่น กระเป๋า หมวก เสื้อ กระโปรง ผ้าพันคอ ผ้าคลุมไหล่ เป็นต้น โดยมีกลุ่มผู้บริโภค คือ วัยทำงาน และพนักงานจากหน่วยงานข้าราชการ เป็นกลุ่มเป้าหมายหลักในการจำหน่ายผลิตภัณฑ์ อีกทั้งยังพบว่า ทั้งสองพื้นที่ยังคงเผชิญกับความท้าทายทางการตลาด เนื่องจากขาดการวิเคราะห์ทางการตลาด ทำให้มีกลุ่มผู้บริโภคที่จำกัด ขาดการออกแบบตราสินค้าและบรรจุภัณฑ์ที่มีอัตลักษณ์ของผลิตภัณฑ์ รวมทั้งขาดความรู้ และทักษะการแปรรูปผลิตภัณฑ์ให้มีความหลากหลายและทันสมัย (สำนักงานสถิติจังหวัดสกลนคร, 2566)

จากสถานการณ์ดังกล่าวของพื้นที่ทั้งสองแห่ง จึงมีความจำเป็นอย่างยิ่งที่จะต้องมีการพัฒนาผลิตภัณฑ์ชุมชนให้เกิดความสร้างสรรค์สร้างคุณค่า สร้างมูลค่า และสร้างรายได้ให้แก่ผลิตภัณฑ์ชุมชนท้องถิ่นตามแนวคิดเศรษฐกิจสร้างสรรค์ (Creative Economy) ด้วยการขับเคลื่อนเศรษฐกิจชุมชนบนพื้นฐานของการใช้ องค์ความรู้ (Knowledge) การศึกษา (Education) การสร้างสรรค์งาน (Creativity) และการใช้ทรัพย์สินทางปัญญา (Intellectual property) ที่เชื่อมโยงกับรากฐานทางวัฒนธรรม การสั่งสมความรู้ทางสังคม และเทคโนโลยี หรือนวัตกรรมสมัยใหม่ (Howkins, 2013) ทั้งนี้ การพัฒนาแนวคิดเศรษฐกิจสร้างสรรค์ของกลุ่มทอย้อมคราม เป็นกระบวนการหรือกิจกรรมที่เกิดการใช้ทุนทางปัญญา (Intellectual Capital) ที่อยู่ในรูปของ “ฐานความรู้เดิม” หรือ “ความรู้ใหม่” ที่สามารถนำมาใช้ในการต่อยอดทางความคิดที่เกิดจากทุนมนุษย์ หรืออาจเป็นการใช้ทุนทางวัฒนธรรม และทุนทางสังคมมาประยุกต์ใช้ในการพัฒนาระบบเศรษฐกิจของชุมชน และ ทักษะการประยุกต์ (Adaptive Skills) นำมาประยุกต์ให้เกิด

การผลิตสินค้าและบริการที่สามารถสร้างคุณค่า และเพิ่มมูลค่าได้อย่างเป็นรูปธรรม (พินิตา สมประจบ และบุญเรือง สมประจบ, 2551) ส่งผลให้การพัฒนาทุนทางวัฒนธรรมถูกยกระดับด้วยการออกแบบและพัฒนาผลิตภัณฑ์ชุมชนให้มีอัตลักษณ์

การวิจัยในครั้งนี้จึงมุ่งเน้นศึกษาศักยภาพของชุมชนกับการจัดการทุนทางวัฒนธรรม เพื่อใช้ในการออกแบบและพัฒนาผลิตภัณฑ์ชุมชนบนฐานคิดเศรษฐกิจสร้างสรรค์ของพื้นที่เป้าหมาย ซึ่งให้เห็นกระบวนการวิเคราะห์ทุนวัฒนธรรมของชุมชนที่นำมาประยุกต์ใช้ในการพัฒนาของกลุ่มหัตถ์อุตสาหกรรม และกระบวนการออกแบบและพัฒนาผลิตภัณฑ์ชุมชนเพื่อยกระดับผู้ประกอบการอย่างมีส่วนร่วมของชุมชน

วัตถุประสงค์

1. เพื่อวิเคราะห์ทุนชุมชนสำหรับการออกแบบพัฒนาผลิตภัณฑ์ชุมชนบนฐานคิดเศรษฐกิจสร้างสรรค์
2. เพื่อพัฒนาทุนทางวัฒนธรรมเชิงเศรษฐกิจสร้างสรรค์ด้วยการออกแบบและพัฒนาผลิตภัณฑ์ชุมชนอย่างมีส่วนร่วม

การทบทวนวรรณกรรม

“ทุนทางวัฒนธรรม” ได้ถูกนำมาใช้เป็นแนวคิดในการศึกษาครั้งนี้ โดยพิจารณาขอบเขตของการศึกษาตามแนวคิดของ Bourdieu (1986) ซึ่งได้นิยามความหมายของ “ทุน” ออกเป็น 4 ลักษณะ คือ

1) “ทุนทางเศรษฐกิจ” (Economic Capital) เป็นทุนทางด้านเศรษฐศาสตร์ที่มีมูลค่าสามารถแลกเปลี่ยนด้วยการสร้างมูลค่าทางการซื้อขายได้ เช่น สินทรัพย์ เงิน ทอง เครื่องประดับ รถยนต์ ที่ดิน ที่อยู่อาศัย เป็นต้น

2) “ทุนทางสังคม” (Social Capital) เป็นลักษณะความสัมพันธ์ระหว่างบุคคล โครงสร้างสถาบัน และเครือข่ายทางสังคม อาศัยการเข้าไปมีส่วนร่วมในกิจกรรม หรือร่วมดำเนินการในรูปแบบของกลุ่ม สังคม องค์กร และเครือข่าย

3) “ทุนทางสัญลักษณ์” (Symbolic Capital) เป็นทุนทางสถานภาพที่ได้รับการยอมรับจากบุคคลในสังคม เช่น ศักดิ์ศรี สถานภาพ อำนาจ เป็นต้น

4) “ทุนทางวัฒนธรรม” (Cultural Capital) หมายถึง ผลผลิตทางวัฒนธรรมที่จับต้องได้ ซึ่งอยู่ในลักษณะของการสะสมองค์ความรู้ ถ่ายทอดองค์ความรู้ การผลิตซ้ำทางสังคม เพื่อสืบทอดชุดความรู้ มรดกทางวัฒนธรรม เช่น ผลงานศิลปะ งานหัตถกรรม ดนตรี วรรณกรรม ความเชื่อ จารีต ประเพณี และวิถีชีวิตที่สามารถนำมาสร้างมูลค่าได้ (กรมส่งเสริมอุตสาหกรรม, 2566)

“เศรษฐกิจสร้างสรรค์” (Creative Economy) หมายถึง การสร้างมูลค่าสินค้า หรือบริการที่เกิดจากความคิดของมนุษย์ สำหรับสาขาการผลิตที่พัฒนาไปสู่เศรษฐกิจสร้างสรรค์จะเรียกว่า “อุตสาหกรรม สร้างสรรค์” (Creative Industry) เป็นกิจกรรมการผลิตที่ต้องพึ่งพาความคิดสร้างสรรค์เป็นสิ่งสำคัญในการขับเคลื่อนเศรษฐกิจบนพื้นฐานของการใช้องค์ความรู้ (Knowledge) การศึกษา (Education) การสร้างสรรค์งาน (Creativity) และ การใช้ทรัพย์สินทางปัญญา (Intellectual property) ที่เชื่อมโยงกับรากฐานทางวัฒนธรรม การส่งสมความรู้ทางสังคม และเทคโนโลยี/นวัตกรรมสมัยใหม่ ทั้งนี้ Howkins (2013) ได้ให้คำนิยามของเศรษฐกิจสร้างสรรค์ไว้ว่าเป็น “การสร้างมูลค่าที่เกิดจากความคิดของมนุษย์” หลังจากนั้นคำว่าเศรษฐกิจสร้างสรรค์จึงถูกนำมาใช้อย่างกว้างขวางในนานาประเทศ ซึ่งจนถึงปัจจุบันก็ยังไม่ได้มีการกำหนดนิยามที่ชัดเจน การอธิบายถึงความหมายของคำว่า “เศรษฐกิจสร้างสรรค์”

การพัฒนาแนวคิดเศรษฐกิจสร้างสรรค์ ลักษณะของการดำเนินการเศรษฐกิจสร้างสรรค์ เป็นกระบวนการหรือกิจกรรมที่เกิดจากปัจจัย สองส่วน ได้แก่

1) **ทุนทางปัญญา (Intellectual Capital)** ที่อยู่ในรูปของ “ฐานความรู้เดิม” หรือ “ความรู้ใหม่” ที่สามารถนำมาใช้ในการต่อยอดทางความคิดอัน เกิดจากทุนมนุษย์ อันเกิดจากการได้รับการศึกษา และการอบรมเพื่อให้เกิดการพัฒนาเป็นความคิด ใหม่ หรืออาจเป็นการใช้ทุนทางวัฒนธรรม และ ทุนทางสังคมมาประยุกต์ใช้ในการพัฒนาระบบ เศรษฐกิจของชุมชน

2) **ทักษะการประยุกต์ (Adaptive Skills)** ได้แก่ ทักษะที่สนับสนุนการนำองค์ความรู้และทุน ทางปัญญานั้น มาประยุกต์ให้เกิดการผลิตสินค้า และบริการที่สามารถสร้างคุณค่า และเพิ่มมูลค่า ได้อย่างเป็นรูปธรรม (พินดา สมประจบ และ บุญเรือง สมประจบ, 2551)

นอกจากนี้ แนวทางในการวางนโยบาย ส่งเสริมเศรษฐกิจสร้างสรรค์ โดยมุ่งเน้นให้ภาค รัฐทำหน้าที่เป็น “ผู้สนับสนุน” ด้วยการปรับปรุง กลไกและการสร้างสภาพแวดล้อมของเศรษฐกิจ ให้เอื้ออำนวยต่อการทำธุรกิจสร้างสรรค์ และอีก ะบบหนึ่งได้แก่การเป็น “ผู้ส่งเสริม” เพื่อให้เกิด กรณีตัวอย่างซึ่งจะก่อให้เกิดการบริโภคเลียนแบบ (Demonstration effect) ซึ่งอาจเกี่ยวข้องกับผู้ผลิต เฉพาะราย แต่มีเป้าหมายถึงประโยชน์ส่วนรวม

แนวทางในการดำเนินการส่งเสริมเศรษฐกิจ สร้างสรรค์จะประกอบด้วย 4 องค์ประกอบ ได้แก่

องค์ประกอบที่ 1 **Creative Generation** ได้แก่ การพัฒนาคนให้มีความคิดสร้างสรรค์ และ ส่งเสริมคนที่มีความคิดสร้างสรรค์ให้ประกอบอาชีพได้ ซึ่งในการนี้จะต้องทำความเข้าใจไประหว่างการ ปรับระบบการเรียนรู้ทั้งในและนอกโรงเรียนเพื่อ กระตุ้นให้คนรุ่นใหม่สามารถคิดอย่างสร้างสรรค์ได้

พร้อมทั้งสร้างกลไกและการสนับสนุนที่ทำให้ความ คิดสร้างสรรค์นั้นสามารถต่อยอดไปเป็นธุรกิจได้

องค์ประกอบที่ 2 **Creative Industry** ได้แก่ การส่งเสริมธุรกิจรายสาขา เน้นเฉพาะสาขาที่มี โอกาสจะพัฒนาเป็นเศรษฐกิจสร้างสรรค์ได้ โดยจะ ต้องมีการบูรณาการระหว่างหน่วยงานที่เกี่ยวข้อง ร่วมกันพัฒนาเป็นโครงการเฉพาะสำหรับกลุ่มธุรกิจ

องค์ประกอบที่ 3 **Creative Space** ได้แก่ การพัฒนาเชิงพื้นที่เพื่อเอื้ออำนวยต่อการเกิด ความคิดสร้างสรรค์ โดยสร้างชุมชนของธุรกิจ สร้างสรรค์ หรือพัฒนาเมืองที่มีศักยภาพให้กลายเป็น ศูนย์กลางด้านความคิดสร้างสรรค์ประจำภูมิภาค

องค์ประกอบที่ 4 **Creative Cooperation** ได้แก่ การผลักดันให้มีการวางแผนอย่างบูรณา การและการดำเนินการอย่างมีเอกภาพระหว่าง หน่วยงานภาครัฐด้วยตนเอง สร้างความร่วมมือ ระหว่างภาครัฐและเอกชน โดยเฉพาะเชิญชวนให้ บุคลากรในวงการสร้างสรรค์ให้เข้ามามีส่วนร่วมและ มีบทบาทสำคัญในการพัฒนาเศรษฐกิจสร้างสรรค์ ของประเทศ

จากการทบทวนวรรณกรรมดังกล่าว ผู้วิจัย จึงได้ใช้แนวคิดทั้งสองมาเป็นกรอบแนวคิดของ การวิจัย เพื่อวิเคราะห์ทุนชุมชนทั้งสามประเภท ได้แก่ 1) ทุนทางด้านชีวภาพ หรือทรัพยากรธรรมชาติ ในท้องถิ่น (ฝ่าย คราม) 2) ทุนทางด้านวัฒนธรรม (ภูมิปัญญาท้องถิ่น วัฒนธรรม ความเชื่อ ประเพณี ศาสนา) และ 3) ทุนทางด้านสังคม (แรงงานภายในชุมชน) นำมาจัดการเพื่อพัฒนาเชิงเศรษฐกิจ อย่างสร้างสรรค์ โดยเน้นการสร้างการมีส่วนร่วม จากฐานคิดของทุนวัฒนธรรมของกลุ่มชาติพันธุ์โย้ย ที่เชื่อมร้อยผู้คนในพื้นที่ทั้งสองอำเภอ คือ อำเภอ วานรนิวาส และอำเภอกาศอำนาย จังหวัดสกลนคร อันเป็นต้นทุนสำคัญของการนำภูมิปัญญาทาง วัฒนธรรมที่เป็นวิถีการดำรงชีพในพื้นที่ดังกล่าว มาประยุกต์ใช้กับการพัฒนาผลิตภัณฑ์ชุมชน

ที่ขึ้นชื่อนั้นก็คือ “ผ้าทอย้อมคราม” ด้วยวิธีการสำรวจองค์ความรู้ ก่อนออกแบบเพื่อพัฒนาผลิตภัณฑ์ตามความต้องการของชุมชน พร้อมทั้งจัดกระบวนการอบรมเชิงปฏิบัติการตามแนวคิดเศรษฐกิจเชิงสร้างสรรค์ที่มีองค์ประกอบสำคัญ คือ “การใช้ทุนทางปัญญา” (ภูมิปัญญาท้องถิ่นด้านการทอผ้าย้อมคราม) ประกอบกับการใช้ทุนทางวัฒนธรรม (วัฒนธรรม ความเชื่อ ประเพณี ศาสนา) และทุนทางสังคม (แรงงานในชุมชน) มาประยุกต์ใช้เพื่อพัฒนาระบบเศรษฐกิจของชุมชน รวมทั้งใช้ “ทักษะการประยุกต์” เพื่อเพิ่มมูลค่าของผลิตภัณฑ์ชุมชนด้วยการออกแบบลายผ้ามัดหมี่แบบใหม่ บนฐานทุนวัฒนธรรมชุมชนเพื่อขับเคลื่อนเศรษฐกิจชุมชนให้เกิดความยั่งยืน

วิธีการวิจัย

การดำเนินการวิจัยในครั้งนี้ ผู้วิจัยใช้การวิจัยเชิงปฏิบัติการแบบมีส่วนร่วม (Participatory Action Research: PAR) ซึ่งมีพื้นที่ดำเนินการวิจัย 2 แห่ง คือชุมชนบ้านนาบัว ตำบลหนองแวงใต้ อำเภอดอนเจดีย์ จังหวัดสกลนคร และชุมชนบ้านชะบะหว้า ตำบลชะบะหว้า อำเภอดอนเจดีย์ จังหวัดสกลนคร โดยใช้วิธีการคัดเลือกกลุ่มตัวอย่างที่แบบเฉพาะเจาะจง (Purposive Sampling) เป็นผู้ให้ข้อมูลซึ่งเป็นไปตามวัตถุประสงค์ของการวิจัย ประกอบด้วย (1) ผู้ทอผ้าย้อมคราม ผู้ประกอบการชุมชน คณะกรรมการ และสมาชิกกลุ่มวิสาหกิจชุมชนในพื้นที่เป้าหมาย จำนวน 20 ราย (2) ผู้นำชุมชน ประกอบด้วย ผู้ใหญ่บ้าน ผู้ช่วยผู้ใหญ่บ้าน จำนวน 4 ราย (3) ผู้แทนจากหน่วยงานที่ข้องในพื้นที่เป้าหมาย ได้แก่ เทศบาลตำบลชะบะหว้า อำเภอดอนเจดีย์ จังหวัดสกลนคร องค์การบริหารส่วนตำบลหนองแวงใต้ อำเภอดอนเจดีย์ จังหวัดสกลนคร สำนักงานพัฒนาชุมชนอำเภอดอนเจดีย์ จังหวัดสกลนคร สำนักงานพัฒนาชุมชนอำเภอดอนเจดีย์ จังหวัดสกลนคร จำนวน 6 ราย รวมทั้งหมด 30 ราย โดย

มีเครื่องมือในการเก็บรวบรวมข้อมูล ประกอบด้วย

1) แนวทางการสัมภาษณ์เชิงลึก จำนวน 9 ข้อ โดยมีประเด็นการเก็บข้อมูลเกี่ยวกับทุนชุมชน 3 ประเภท ได้แก่ ทุนทางด้านชีวภาพ (แหล่งทรัพยากร) ทุนทางวัฒนธรรม (ภูมิปัญญาท้องถิ่น วัฒนธรรม ความเชื่อ ประเพณี ศาสนา) และทุนทางด้านสังคม (แรงงานในชุมชน)

2) แนวทางการสนทนากลุ่ม จำนวน 7 ข้อ เพื่อค้นหาศักยภาพของทุนชุมชนในการนำมาพัฒนาองค์ความรู้ที่ได้ตั้งกล่าวถูกนำมาใช้เป็นชุดข้อมูลสำคัญทางด้านวัฒนธรรมของชุมชนท้องถิ่น เพื่อเตรียมไว้ใช้สำหรับการออกแบบและพัฒนาผลิตภัณฑ์ผ้าทอย้อมครามของชุมชน

3) แนวทางการสังเกตการณ์ จำนวน 4 ข้อ เพื่อสังเกตบรรยากาศของกิจกรรมทางสังคม การมีส่วนร่วมและความสัมพันธ์ของชุมชน โดยเริ่มจากการสังเกตบรรยากาศก่อนการเกิดกิจกรรม ระหว่างดำเนินกิจกรรม และหลังการดำเนินกิจกรรม

ทั้งนี้ วิธีการตรวจสอบคุณภาพของเครื่องมือการวิจัยที่ใช้ในการเก็บรวบรวมข้อมูลที่เกี่ยวข้องตามประเด็นดังกล่าวได้รับการตรวจสอบความถูกต้องของเนื้อหาโดยผู้เชี่ยวชาญ

ขั้นตอนการดำเนินการวิจัย

ระยะที่ 1 การสำรวจทุนชุมชนและความต้องการของชุมชนสำหรับการออกแบบและพัฒนาผลิตภัณฑ์ เป็นการศึกษาข้อมูลจากชุมชนเป้าหมายเพื่อดำเนินการสำรวจทุนชุมชนที่มีอยู่ เพื่อวิเคราะห์ศักยภาพของทุนชุมชนใน 3 ด้าน ได้แก่ ทุนทางด้านชีวภาพ ทุนทางด้านวัฒนธรรม และทุนทางด้านสังคม ที่สามารถนำมาพัฒนาต่อยอดตามแนวคิดเศรษฐกิจสร้างสรรค์บนฐานคิดของการสำนึกและอนุรักษ์วัฒนธรรมท้องถิ่น ทั้งนี้ องค์ความรู้ดังกล่าวที่ได้ทำการศึกษารวบรวมจะถูกใช้เป็นฐานข้อมูลสำหรับการออกแบบและพัฒนาผลิตภัณฑ์ผ้าทอย้อมครามของชุมชน

ระยะที่ 2 การอบรมเชิงปฏิบัติการเพื่อพัฒนาทุนทางวัฒนธรรมเชิงเศรษฐกิจสร้างสรรค์ ด้วยการออกแบบและพัฒนาผลิตภัณฑ์ชุมชนอย่างมีส่วนร่วม เป็นการฝึกอบรมเพื่อเพิ่มพูนความรู้และทักษะในการออกแบบและพัฒนาสินค้าชุมชนให้มีความโดดเด่นและเป็นเอกลักษณ์เพื่อพัฒนาให้ผลิตภัณฑ์ชุมชนที่ตรงกับความต้องการของกลุ่มผู้บริโภค รวมทั้งคำนึงถึงการใช้ทรัพยากรที่มีในชุมชนให้และคุ้มค่าเกิดประโยชน์อย่างสูงสุด พร้อมทั้งเสริมสร้างอัตลักษณ์ของความเป็นท้องถิ่นให้แก่ผลิตภัณฑ์ดังกล่าวผ่านการสร้างเรื่องราวของผลิตภัณฑ์ชุมชนในลักษณะกระบวนการเรียนรู้ร่วมกันของชุมชน

การวิเคราะห์และนำเสนอข้อมูล ผู้วิจัยใช้หลักการวิเคราะห์ข้อมูลเชิงคุณภาพ ด้วยการจัดระเบียบข้อมูล การแสดงข้อมูล การสรุปความ การตีความ และการตรวจสอบความถูกต้องของผลการวิจัย และประยุกต์ใช้แนวคิดทุนทางวัฒนธรรมและแนวคิดเศรษฐกิจสร้างสรรค์ เป็นกรอบแนวคิดในการวิจัยและวิเคราะห์ข้อมูล พร้อมทั้งนำเสนอผลการวิจัยด้วยวิธีการบรรยายเชิงพรรณนาวิเคราะห์ (ชาย โพธิ์สิตา, 2564)

อนึ่ง การวิจัยครั้งนี้ได้รับการรับรองจากคณะกรรมการจริยธรรมการวิจัยในมนุษย์ มหาวิทยาลัยราชภัฏสกลนคร เลขที่ COA NO.157/2565, IEC NO. HE65-128

ผลการวิจัย

สามารถอธิบายผลการวิจัยดังรายละเอียดต่อไปนี้

1. การวิเคราะห์ทุนชุมชนสำหรับการออกแบบพัฒนาผลิตภัณฑ์ชุมชน

การวิเคราะห์ทุนชุมชน แบ่งออกเป็น 3 ประเภท ได้แก่ ทุนทางด้านชีวภาพ ทุนทางด้านวัฒนธรรม และทุนทางด้านสังคม ซึ่งสามารถอธิบาย

รายละเอียดผลการวิเคราะห์ทุนชุมชนที่ได้จากการสำรวจความต้องการของชุมชนสำหรับการออกแบบและพัฒนาผลิตภัณฑ์ในพื้นที่เป้าหมาย ดังนี้

ชุมชนบ้านนาบัว ตำบลหนองแวงใต้ อำเภอวานรนิวาส จังหวัดสกลนคร เป็นชุมชนที่นับถือศาสนาคริสต์ ซึ่งมีทุนชุมชนครบทั้ง 3 ประเภท ได้แก่

1) ทุนทางด้านชีวภาพ ชุมชนบ้านนาบัวมีแหล่งทรัพยากรธรรมชาติ ประกอบด้วยแหล่งน้ำที่สำคัญ คือ ลำห้วยม่วง ห้วยแก้ว และห้วยฝายน้ำล้น เป็นแหล่งน้ำที่ใช้ในการทำการเกษตรและมีการประกอบอาชีพประมงพื้นบ้านในแหล่งน้ำดังกล่าว สภาพดินมีลักษณะร่วนปนทราย จึงมักพบปัญหาการอุ้มน้ำได้ไม่ค่อยดีนัก โดยพื้นที่ทางการเกษตรนั้นส่วนมากเป็นพื้นที่ที่ได้จากการถางป่า ถางโพน ถางโคก เพื่อเปิดเป็นที่ดินในการเกษตร และมีการเพาะปลูกพืชเศรษฐกิจ เช่น การปลูกยางพารา การปลูกมันสำปะหลัง การปลูกอ้อย การปลูกข้าวโพด และมีพื้นที่ป่าไม้แบบหัวไร่ปลายนา โดยชาวบ้านส่วนใหญ่นิยมแผ้วถางป่าเพื่อใช้จับจองเป็นพื้นที่ทำการเกษตรในครัวเรือน จึงทำให้ทรัพยากรดังกล่าวลดลงจำนวนมาก และยังขาดการอนุรักษ์ไว้ในลักษณะของการพัฒนาพื้นที่ป่าสาธารณะประโยชน์ของชุมชน นอกจากนี้ยังมีสถานที่สำคัญในชุมชนที่น่าสนใจ ได้แก่ วัดไม้ ฒ บ้านนาบัว ตำบลหนองแวงใต้ อำเภอวานรนิวาส จังหวัดสกลนคร พิพิธภัณฑ์ปิแอร์โกลาส ระฆัง และบ่อน้ำข้างแก้ว เป็นต้น

2) ทุนทางด้านวัฒนธรรม ชุมชนบ้านนาบัว ตำบลหนองแวงใต้ อำเภอวานรนิวาส จังหวัดสกลนครนั้น ประชาชนในพื้นที่นับถือศาสนาคริสต์นิกายโรมันคาทอลิก และมีประเพณีวัฒนธรรมที่สำคัญ นั่นก็คือ การแห่ดาวซึ่งเป็นประเพณีในวันคริสต์มาส ประเพณีการฉลองวัดหรือการฉลอง

โบสถ์ พิธีมิสซาบูชาขอบพระคุณโดยพระคุณเจ้า
ประมุขของสังฆมณฑลท่าแร่-หนองแสง เทศกาล
มหาพรตและปัสกา ประเพณีการรำลึกถึงผู้ตาย
เพื่อเป็นการรำลึกถึงญาติพี่น้องผู้ล่วงลับ โดยมีการ
จุดเทียนที่สุสาน (ปัสกัต์ตีซท์) และการแต่งงาน
เป็นต้น

3) ทุนทางด้านสังคม ชุมชนบ้านนาบัว
ตำบลหนองแวงใต้ อำเภอมหาสารคาม จังหวัด
สกลนครนั้น มีทุนทางสังคมในลักษณะเครือญาติ
เพื่อนบ้าน และพี่น้อง ซึ่งทำให้เกิดการรวมตัวกัน
ของกลุ่มคนหลากหลายเพศ หลากหลายช่วงวัย
เช่น กลุ่มสตรีทอผ้าบ้านนาบัว ซึ่งเกิดขึ้นจากการ
รวมกลุ่มของสตรีในชุมชนดังกล่าวที่มีความสนใจ
ในการประกอบอาชีพเสริมเพื่อสร้างรายได้ให้แก่
ชุมชนและครอบครัว กลุ่มโครงการพัฒนาเด็กซีซีเอฟ
ท่าแร่สกลนคร เป็นการสนับสนุนอาหารเสริม
และข้าวสารอาหารแห้ง สนับสนุนชุดส่งเสริมสุข
อนามัยส่วนบุคคล เพื่อใช้รักษาสุขภาพร่างกาย
ลดค่าใช้จ่ายของครอบครัว สนับสนุนผ้าหมักกัน
หนาว และโครงการอาหารเช้าเพื่อน้อง ส่งเสริม
การศึกษาและความมั่นใจให้กับเด็กในวัยเรียน
กลุ่มไฟโคราเร เป็นกลุ่มองค์กรทางด้านศาสนา
ที่มีการรวมกลุ่มกันเพื่อที่จะช่วยเหลือกันและมีจิต
ตารมณ์แห่งความรักของพระเยซูเจ้าเป็นจุดประสงค์
และกลุ่มพลมารี เป็นกลุ่มทางด้านศาสนาที่มีจุด
ประสงค์คือเป็นกลุ่มที่มีความศรัทธา หมั่นทำดี
หมั่นสวดสวดสวดประจำ และเกี่ยวกับพิธีกรรมต่าง ๆ
ทางด้านศาสนาคริสต์ เป็นต้น

ชุมชนบ้านบะหว้า ตำบลบะหว้า อำเภอ
อากาศอำนวย จังหวัดสกลนคร เป็นชุมชนที่นับถือ
ศาสนาพุทธ และมีทุนชุมชนครบทั้ง 3 ประเภท
ได้แก่

1) ทุนทางชีวภาพแหล่งทรัพยากรธรรม
ทางธรรมชาติ ประกอบด้วย แหล่งน้ำที่มีความสำคัญ
ในการใช้ประโยชน์ของชาวบ้านในชุมชนทั้งด้าน

การทำเกษตร การอุปโภค และบริโภค ซึ่ง
ได้มีการขุดสระน้ำหนองจาน เพื่อจัดทำระบบน้ำ
ประปาภายในหมู่บ้าน สภาพดินและการประโยชน์
ลักษณะขุดดินในพื้นที่ดังกล่าวเป็นดินปนหินลูกรัง
ดินโคลน ซึ่งพื้นที่ลุ่มมีน้อย นอกจากนี้ยังมีพื้นที่ป่า
ชุมชน จำนวน 403 ไร่ พื้นที่ป่าสาธารณประโยชน์
304 ไร่ พื้นที่เลี้ยงสัตว์ 34 ไร่ ซึ่งชุมชนได้พัฒนา
พื้นที่ป่าสาธารณะเพื่อใช้ประโยชน์เป็นแหล่งอาหาร
ตามธรรมชาติของชุมชน และเป็นแหล่งเรียนรู้
ระบบนิเวศทางทรัพยากรธรรมชาติ ด้วยการจัด
ทำกฎข้อห้ามของหมู่บ้าน และมีการอนุรักษ์พันธุ์
พืชของพื้นที่ป่าดังกล่าว นอกจากนี้ยังมีสถานที่
สำคัญของชุมชน ได้แก่ ศูนย์เรียนรู้กลุ่มทอผ้าบ้าน
บะหว้า ศาลเจ้าปู่ตาหรือศาลหลักบ้าน เป็นต้น

2) ทุนทางด้านวัฒนธรรม ชุมชนบ้าน
บะหว้า ตำบลบะหว้า อำเภออากาศอำนวย จังหวัด
สกลนครนั้น มีประชากรนับถือศาสนาพุทธ ซึ่งมีวิถี
การปฏิบัติสืบตามฮีต 12 คอง 14 ของคนอีสาน
ทั่วไปและยึดถือปฏิบัติกันต่อตั้งแต่บรรพบุรุษจนถึง
ปัจจุบัน อาทิ บุญสงฆ์ทำปีเก่าต้อนรับปีใหม่หรือ
บุญปีใหม่ บุญสู่ขวัญข้าวหรือบุญข้าวจี บุญประจำ
หมู่บ้าน บุญสงกรานต์ พิธีกรรมเลี้ยงผีปู่ตา บุญเข้า
พรรษา บุญข้าวประดับดิน บุญข้าวสาก ประเพณี
ลอยกระทง และบุญกฐิน

3) ทุนทางด้านสังคม ชุมชนดังกล่าวมี
การรวมตัวกันของผู้คนในด้านการประกอบอาชีพ
ที่สำคัญ นั่นก็คือ กลุ่มทอผ้าย้อมคราม กลุ่มดนตรี
พื้นเมือง กลุ่มเลี้ยงจิ้งหรีด กลุ่มจักสาน และกลุ่ม
ปุ๋ยชีวภาพ

ทั้งนี้ จากข้อมูลของทุนชุมชนในพื้นที่
เป้าหมายดังกล่าว ผู้วิจัยได้วิเคราะห์เพื่อค้นหา
ความต้องการในการนำทุนชุมชนมาพัฒนาผลิตภัณฑ์
ชุมชน ซึ่งได้นำทุนทางทั้ง 3 ประการ มาเป็นหลัก
ในการดำเนินการของกิจกรรมการสำรวจทุนชุมชน
เพื่อดำเนินการวางแผน และออกแบบการพัฒนา

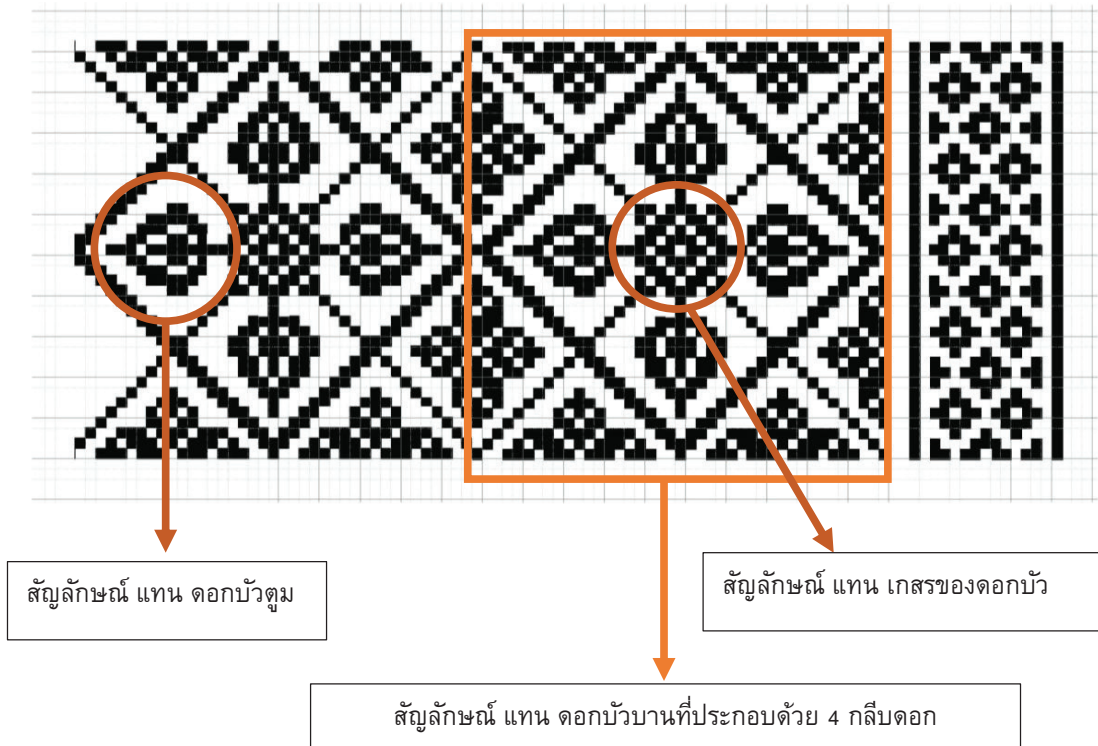
ผลิตภัณฑ์ชุมชนที่เน้นสร้างความเป็นอัตลักษณ์ของชุมชนนั้น

2. การพัฒนาทุนทางวัฒนธรรมเชิงเศรษฐกิจสร้างสรรค์ด้วยการออกแบบและพัฒนาผลิตภัณฑ์ชุมชนอย่างมีส่วนร่วม

การพัฒนาทุนทางวัฒนธรรมเชิงเศรษฐกิจสร้างสรรค์ด้วยการออกแบบและพัฒนาผลิตภัณฑ์ชุมชนอย่างมีส่วนร่วมนั้น พื้นที่เป้าหมายทั้งสองแห่งต่างมีทุนทางวัฒนธรรมที่โดดเด่น ซึ่งมีรายละเอียดดังนี้

ชุมชนบ้านนาบัว ตำบลหนองแวงใต้ อำเภอนาหวาย จังหวัดสกลนคร เป็นชุมชนที่มีภูมิปัญญาท้องถิ่นด้านงานหัตถกรรม ได้แก่ การทอผ้า การจักสาน การถักไหมพรม และมีทุนทรัพยากรธรรมชาติ ประกอบด้วย ป่าไม้ ลำห้วย มีการประกอบอาชีพเกษตรกรรม อีกทั้งยังมีพืชเศรษฐกิจที่สำคัญ นั่นก็คือ “นาบัว” ที่เป็นแหล่งรายได้เสริมให้แก่ผู้คนในชุมชน ประการสำคัญยังพบว่า ชาวบ้านส่วนใหญ่ไม่ประกอบอาชีพเสริมจากการจัดกิจกรรมเพื่อร่วมค้นหาแนวทางการมีส่วนร่วมของชุมชนต่อการออกแบบผลิตภัณฑ์ชุมชน จึงนำมาสู่การบูรณาการระหว่างทุนทางด้านวัฒนธรรมของการเป็นชุมชนคริสต์ผนวกกับฐานคิดบนการใช้ทรัพยากรธรรมชาติที่เป็นการสร้างรายได้เสริมให้แก่ชุมชน สู่การพัฒนาอัตลักษณ์

ลายผ้ามัดหมี่ย้อมครามที่เป็นภาพตัวแทนชุมชน จำนวน 2 ลาย คือ ลายผ้ามัดหมี่: อุทุมพร (ภาพที่ 1) อันเป็นภาพสะท้อนของชื่อหมู่บ้านและพืชเศรษฐกิจของบ้านนาบัว โดยได้รับแรงบันดาลใจในการสร้างสรรค์ผลงานจากชื่อเรียกของดอกบัวที่มาจากชื่อของหมู่บ้าน เดิมที่ต้นบัวเป็นพืชที่ได้มีการเพาะปลูกไว้ในพื้นที่นาของวัดพระคริสตประจักษ์นาบัว โดยบริเวณดังกล่าวของหมู่บ้านได้กลายมาเป็นที่มาของชื่อหมู่บ้าน อีกทั้งพื้นที่บริเวณดังกล่าวมีน้ำท่วมขังตลอดปี ทำให้ไม่สามารถเพาะปลูกข้าวได้ ชาวบ้านจึงนิยมปลูกบัวและทำเป็นนาบัวแทนการปลูกข้าว ผลผลิตที่ได้จากบัว ประกอบด้วย ดอกบัวได้ถูกนำมาใช้ประโยชน์สำหรับการตกแต่งโบสถ์ในพิธีมิสซาทุกวันอาทิตย์ของชุมชนบ้านนาบัว ส่วนฝักบัวนิยมนำมาบริโภคและนำไปวางขายที่สามแยกนาบัวเจริญศิลป์ นอกจากนี้ใบบัวยังถูกนำมาใช้ในการห่อข้าวเม่าเพื่อรักษาความชื้นและให้กลิ่นหอมของข้าวเม่า ทำให้ข้าวเม่าไม่แห้งกระด้างและมีความนุ่มกว่าการใช้ใบตองในการห่อข้าวเม่า อีกทั้งรากบัวยังถูกนำมาประกอบอาหารมีขึ้นชื่อและหาทานได้ยากของชุมชน ซึ่งมีเฉพาะในช่วงเดือนเมษายน ทั้งนี้ “บัว” จึงเป็นของขึ้นชื่อของบ้านนาบัว นับว่าเป็นพืชเศรษฐกิจที่สามารถสร้างรายได้ให้กับคนในชุมชนได้ตลอดทั้งปี

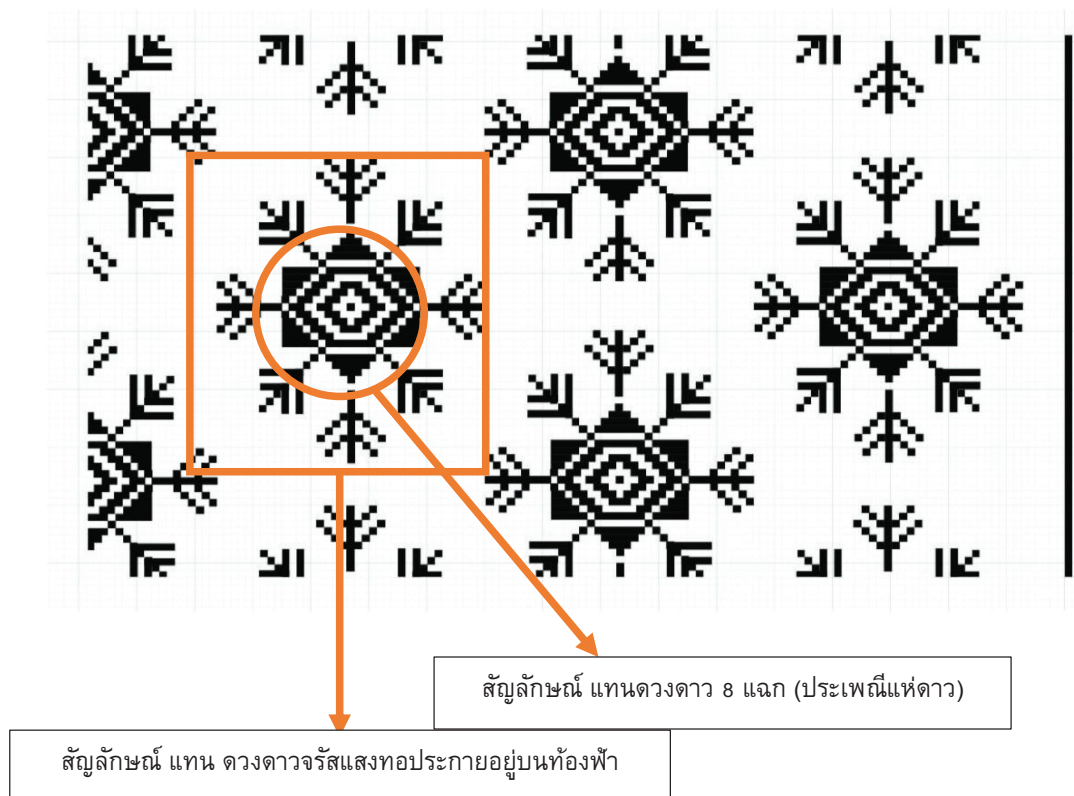


ภาพที่ 1 สัญลักษณ์ลายผ้ามัดหมี่อุทุมพร
ข้อมูลลิขสิทธิ์: ทะเบียนข้อมูลเลขที่ อ.005120

และ ลายผ้ามัดหมี่: สเตลลา นาบัว (Stella Nabua), ดวงดาวแห่ง نابัว (ภาพที่ 2) มีที่มาจาก การนำฐานคติคติชนของชาวคริสต์ที่มีต่อประเพณี แห่งดาวในช่วงวันคริสต์มาสของทุกปี ซึ่งได้ใช้ ดวงดาวเป็นสัญลักษณ์ทางวัฒนธรรมของชุมชน ศาสนาคริสต์ ซึ่งได้รับแรงบันดาลใจในการสร้างสรรค์ ผลงาน รากศัพท์ “stella-” มีที่มาจากคำว่า “stella” ในภาษาละตินที่แปลว่า “ดวงดาว ดวงดาวแจ่มจรัส” ในพระคัมภีร์ไบเบิลภาษาละตินจะปรากฏประโยค นี้ในช่วงการบังเกิดมาของพระเยซูเจ้า หรือเทศกาล พระคริสตสมภพ (คริสมาสต์) เป็นดวงดาวแจ่มจรัส ที่นำทางพระยาสามองค์ได้มาพบกับพระกุมารเยซู ซึ่งปรากฏการณ์นี้ถูกนำมาเป็นสัญลักษณ์ในประเพณี แห่งดาวรอบหมู่บ้านของชาวบ้านนาบัว ในทุกวันที่ 24 ธันวาคมของทุกปี จะมีการเตรียมทำดาวแต่ละคุ่ม ในหมู่บ้านมีทั้งหมด 12 กลุ่ม ชาวบ้านจะร่วมกัน

ทำดาวจากโครงไม้ไผ่ที่เป็นดาวแบบโบราณที่ บรรพบุรุษได้พาทำ เป็นสัญลักษณ์ของการรวมใจเป็น ดาวดวงเดียวในแต่ละกลุ่ม ในการร่วมเฉลิมฉลอง และการชื่นชมยินดีในการบังเกิดมาของพระกุมาร เยชู ซึ่งได้แรงบันดาลใจจากดวงดาวในพระคัมภีร์ และถูกนำสร้างสรรค์และพัฒนาลวดลายผ้ามัดหมี่ ของหมู่บ้านนาบัว ตำบลหนองแวงใต้ อำเภอ วารนาวิาส จังหวัดสกลนคร

อย่างไรก็ดี การออกแบบลวดลายผ้ามัดหมี่ ของชุมชนดังกล่าวล้วนมาจากฐานคติของการใช้ ทุนทางวัฒนธรรมร่วมกับกับทุนทางสังคมของ ชุมชนแห่งนี้มาประกอบสร้างลวดลายการมัดหมี่ ของผ้าย้อมครามที่สรรค์สร้างความโดดเด่น และ เป็นการสร้างสรรค์ผลิตภัณฑ์ อัตลักษณ์ชุมชน แห่งนี้



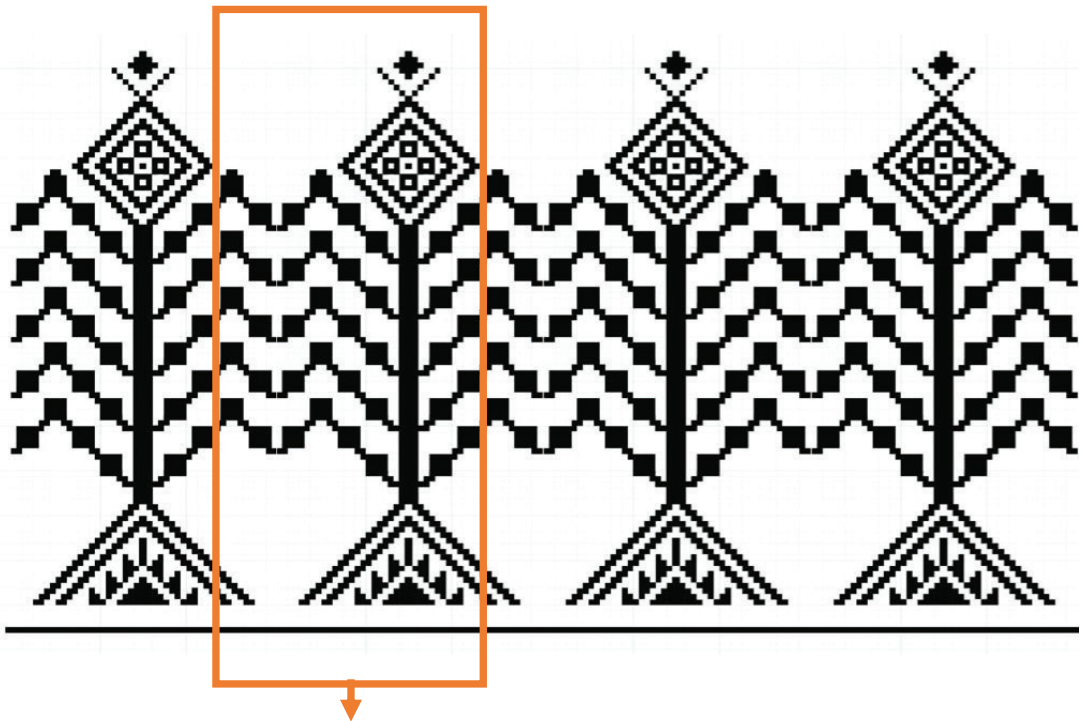
ภาพที่ 2 สัญลักษณ์ลายผ้ามัดหมี่: สเตลลา นาบัว (Stella Nabua), ดวงดาวแห่ง نابัว
ข้อมูลลิขสิทธิ์: ทะเบียนข้อมูลเลขที่ อ.005119

ชุมชนบ้านบะหว้า ตำบลบะหว้า อำเภออากาศอำนวย จังหวัดสกลนคร ชุมชนแห่งนี้มีทรัพยากรทางธรรมชาติที่สมบูรณ์ เนื่องจากมีป่าชุมชนอันเป็นที่อนุรักษ์พันธุ์ไม้และเป็นแหล่งอาหารธรรมชาติของชุมชน ชาวบ้านยังคงอนุรักษ์ภูมิปัญญาด้านการทอผ้าย้อมคราม และได้จัดตั้งเป็นกลุ่มวิสาหกิจชุมชนทอผ้าย้อมครามบ้านบะหว้า ประกอบกับชาวบ้านในชุมชนให้ความสนใจเกี่ยวกับการสร้างอาชีพเสริม ด้วยการสร้างรายได้จากการรื้อฟื้นงานหัตถกรรมพื้นบ้าน มีการรวมกลุ่มของหญิงชราภายในชุมชน และมีการสืบสานงานทอผ้าให้แก่ชุมชนด้วยการจัดตั้งเป็นศูนย์เรียนรู้ภูมิปัญญาท้องถิ่น จากการจัดกิจกรรมเพื่อสร้างการ

มีส่วนร่วมแก่ชุมชน สะท้อนให้เห็นปัญหาของการจัดการกลุ่มทอผ้าย้อมครามที่ยังคงประสบปัญหาการขาดลายผ้าที่เป็นอัตลักษณ์ของกลุ่ม ซึ่งเป็นสาเหตุสำคัญของการออกแบบและสร้างลวดลายผ้ามัดหมี่ย้อมคราม จำนวน 2 ลาย คือ ลายผ้ามัดหมี่: ต้นดอกข้าว (ภาพที่ 3) ที่มีเรื่องราวถ่ายทอดวิถีชีวิตเกี่ยวกับประเพณีการแห่ข้าวพันก้อนของชาวพุทธในวิถีชุมชนอีสาน เป็นพิธีกรรมที่สำคัญของวัฒนธรรมท้องถิ่นอีสานที่นิยมทำในงานบุญผะเหวดหรือบุญมหาชาติ นิยมทำกันในช่วงสงกรานต์หรือจันทมาศเดือน 5 โดยการนำข้าวเหนียวมาปั้นเป็นก้อนเล็กๆ นำมาปั้นให้ติดกับก้านมะพร้าว ประมาณ 5-6 ก้อน แล้วนำก้านมะพร้าวเสียบไว้บนต้นไม้ที่

ทำจากฟางข้าว เสียบเรียงกันให้เป็นทรงพุ่มที่สวยงาม ชาวบ้านเรียกว่าต้นไม้ที่ว่า “ข้าวพันก้อน” ซึ่งต้นข้าวนี้จะถูกนำไปแห่รอบวัด 3 รอบแล้วจึงถูกนำไปบูชาพระ อันมีความเชื่อส่วนหนึ่งของประติษฐ์ ต้นดอกข้าวนี้เป็นการบวงสรวงเทวดาและใช้บูชาพระเวสสันดรในงานบุญผะเหวดของชาวบ้าน

ดังนั้น จากวัฒนธรรมท้องถิ่นดังกล่าวจึงเป็นจุดกำเนิดของการสร้างลวดลายผ้ามัดหมี่ที่มีชื่อว่า “ต้นดอกข้าว” เพื่อปกป้องถึงวัฒนธรรมท้องถิ่นของชุมชนบ้านบะหว้า ตำบลบะหว้า อำเภออากาศอำนวย จังหวัดสกลนคร



สัญลักษณ์ แทนต้นดอกข้าว (บุญประเพณีแห่ข้าวพันก้อน)

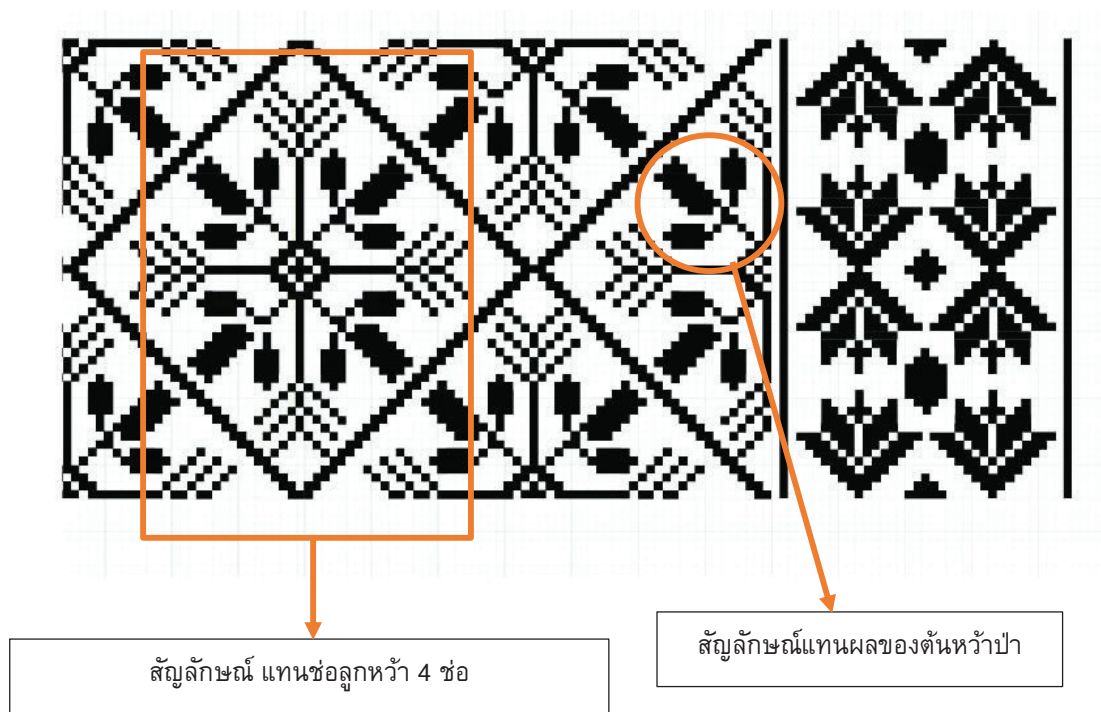
ภาพที่ 3 สัญลักษณ์ลายผ้ามัดหมี่: ต้นดอกข้าว
ข้อมูลลิขสิทธิ์: ทะเบียนข้อมูลเลขที่ อ.005207

และ ลายมัดหมี่: ซอบะหว้า (ภาพที่ 4) ซึ่งมาจากการนำลักษณะทางธรรมชาติของต้นหว้า โดยใช้ส่วนของช่อดอกหว้าที่ออกผล ต้นหว้าเป็นไม้ยืนต้นพื้นถิ่นที่มีลักษณะเนื้อแข็ง ลำต้นขนาดใหญ่ มีช่อดอกแยกแขนงออกจากราก ก้าน ดอกสีขาวและสีเหลืองอ่อน ให้ผลมีรูปไข่ขนาดเล็ก เนื้อนุ่ม ยาม

เมื่อผลสุกจะมีสีม่วงแดงและสีดำเข้ม มักขึ้นอยู่ในบริเวณป่าชุมชนที่มีความอุดมสมบูรณ์ของพื้นที่ “บะ” (พื้นที่ลุ่มมีน้ำท่วมขัง) เป็นต้นไม้โบราณของชุมชนที่มีความสำคัญและได้ถูกนำนามมาเรียกชุมชนแห่งนี้ว่า “บะหว้า” เป็นที่มาของหมู่บ้านบะหว้า ตำบลบะหว้า อำเภออากาศอำนวย จังหวัด

สกลนคร ทั้งนี้การสร้างสรรค์ลวดลายผ้ามัดหมี่ที่ชื่อว่า “ช่อดอกหว่า” เกิดจากการนำลักษณะทางธรรมชาติของต้นหว่า โดยใช้ส่วนของช่อดอกหว่า

ที่ออกผล มาสรรค์สร้างเป็นผลงานที่สะท้อนความสวยงามตามธรรมชาติ สะท้อนถึงอัตลักษณ์ความอุดมสมบูรณ์ของชุมชนหว่าแห่งนี้



ภาพที่ 4 สัญลักษณ์ลายผ้ามัดหมี่: ช่อดอกหว่า
ข้อมูลลิขสิทธิ์: ทะเบียนข้อมูลเลขที่ อ.005206

จากที่กล่าวมาข้างต้น ซึ่งให้เห็นถึงการพัฒนาทุนทางวัฒนธรรมในชุมชนทั้งสองแห่งที่เกิดจากการใช้ทุนทางปัญญา (Intellectual Capital) ที่อยู่ในรูปของ “ฐานความรู้เดิม” นั่นก็คือ ภูมิปัญญาท้องถิ่นด้านการทอผ้าอ้อมครามซึ่งเป็นงานหัตถกรรมพื้นบ้านที่ชุมชนทั้งสองแห่งต่างมีความรู้เป็นทุนเดิมฝังรากลึกอยู่ในวิถีชีวิตของชุมชน ผนวกกับ “ความรู้ใหม่” ที่สามารถนำมาใช้ในการต่อยอดทางความคิดอันเกิดจากทุนมนุษย์ที่เกิดจากการเรียนรู้จากประสบการณ์และการเรียนรู้จากผู้เชี่ยวชาญในการอบรมเชิงปฏิบัติการแบบมีส่วนร่วม เพื่อคิดค้นการประยุกต์ใช้ทุนทางวัฒนธรรม ความเชื่อ

ทางศาสนา และทรัพยากรธรรมชาติที่อยู่รายล้อมรอบชุมชน มาสร้างสรรค์และออกแบบลวดลายผ้ามัดหมี่ที่เป็นอัตลักษณ์ของชุมชนทั้งสองแห่ง เน้นเสริมสร้างศักยภาพของทุนมนุษย์ ที่ได้รับการศึกษาและการอบรมเชิงปฏิบัติการเพื่อให้เกิดการพัฒนาต่อยอดเป็นความคิดใหม่ ประกอบกับการใช้ทุนทางวัฒนธรรม และทุนทางสังคมมาประยุกต์ใช้เพื่อพัฒนาระบบเศรษฐกิจของชุมชน รวมทั้งใช้ทักษะการประยุกต์ (Adaptive Skills) ได้แก่ ทักษะที่สนับสนุนการนำองค์ความรู้และทุนปัญญานั้นมาประยุกต์ให้เกิดการผลิตสินค้าและบริการที่สามารถสร้างคุณค่า และเพิ่มมูลค่าได้อย่างเป็น

รูปธรรม และตลอดจนการจัดกิจกรรมการอบรมให้ความรู้เกี่ยวกับการจดทะเบียนคุ้มครองทรัพย์สินทางปัญญานี้ล้วนเป็นส่วนสำคัญที่ช่วยให้ชาวบ้านได้เพิ่มพูนความรู้ให้แก่ชุมชนเป้าหมายทั้งสองแห่งเพื่อให้เกิดเข้าใจต่อแนวทางในการออกแบบลิขสิทธิ์ที่ช่วยส่งเสริมภาพลักษณ์ให้แก่ผลิตภัณฑ์ชุมชน ทั้งนี้จึงนำมาสู่การสร้างสรรคผลงานลวดลายผ้าเพื่อการขอสิทธิบัตรเกี่ยวกับการออกแบบลวดลายดังกล่าว สู่การการพัฒนาผลิตภัณฑ์ลายผ้ามัดหมี่อ้อมครามของชุมชนทั้งสองแห่ง บนฐานของการใช้แนวคิดเศรษฐกิจสร้างสรรค์เพื่อการขับเคลื่อนเศรษฐกิจชุมชนในการใช้องค์ความรู้ การศึกษา การสร้างสรรค์งาน และการใช้ทรัพย์สินทางปัญญาที่เชื่อมโยงกับรากฐานทางวัฒนธรรมชุมชนอย่างยั่งยืน

สรุปและอภิปรายผล

จากผลการวิจัยข้างต้น สามารถอภิปรายผล 2 ประเด็น คือ

ประเด็นแรก การวิเคราะห์ทุนทางวัฒนธรรมของชุมชน มีเป้าหมายของการค้นหาศักยภาพของทุนชุมชน (ทุนชีวภาพ ทุนวัฒนธรรม และทุนสังคม) ที่เป็นไปตามแนวทางการพัฒนาเศรษฐกิจเชิงสร้างสรรค์ ด้วยการนำเอาทุนชุมชนดังกล่าวมาออกแบบและพัฒนาผลิตภัณฑ์ชุมชนที่สามารถสร้างรายได้ให้แก่ชุมชน อีกทั้งยังเป็นการการธำรงรักษามรดกทางวัฒนธรรมให้คงอยู่อย่างยั่งยืนควบคู่ไปกับการพัฒนาในด้านต่างๆ โดยคำนึงถึงปัจจัยอันเป็นประโยชน์ที่ชุมชนและประชาชนจะได้รับประโยชน์อย่างเต็มที่ทั้งทางด้านสังคมและเศรษฐกิจ ซึ่งสอดคล้องกับยุทธศาสตร์การพัฒนาประเทศในแผนพัฒนาเศรษฐกิจและสังคมแห่งชาติ ฉบับที่ 11 (พ.ศ. 2555-2559) (สำนักงานคณะกรรมการพัฒนาเศรษฐกิจและสังคมแห่งชาติ, 2566) เนื่องด้วยทุนทางวัฒนธรรมเป็นองค์ประกอบที่สำคัญของทุน

ทางสังคมที่สามารถเชื่อมโยงไปสู่ทุนทางเศรษฐกิจและทุนชุมชนอันเป็นทรัพยากรธรรมชาติ เพื่อให้เป็นพลังขับเคลื่อนการเสริมสร้างผลิตภัณฑ์และการบริการทางวัฒนธรรมอย่างมีคุณค่าทั้งทางเศรษฐกิจและสังคม ทั้งนี้การพัฒนาทุนทางวัฒนธรรมยังก่อให้เกิดคุณค่าและมูลค่าแก่การสร้างสรรคนวัตกรรมที่นำไปสู่ความสำเร็จของประเทศ (ช่อพฤกษ์ ผิวภู, 2561) ประกอบกับการวิเคราะห์และประเมินศักยภาพการพัฒนาทุนทางวัฒนธรรมโดยใช้ชุมชนเป็นฐานรากของพื้นที่เป้าหมาย เป็นการกำหนดแนวทางในการพัฒนาทุนทางวัฒนธรรมและการสร้างมูลค่าเพิ่มทางเศรษฐกิจของชุมชน ที่จำเป็นต้องอาศัยความสัมพันธ์แบบเครือข่าย และมีตรสหาย เพื่อส่งเสริมการขับเคลื่อนการพัฒนาทุนชุมชน ตลอดจนการสร้างความสัมพันธ์อันดีระหว่างหน่วยงานที่เกี่ยวข้องในพื้นที่จึงเป็นส่วนสำคัญต่อการพัฒนาความเข้มแข็งให้เกิดขึ้นแก่ชุมชนอย่างยั่งยืน (อนันต์ คติยะจันทร์ และคณะ, 2563)

ประเด็นสอง การพัฒนาทุนทางวัฒนธรรมเชิงเศรษฐกิจสร้างสรรค์สู่การออกแบบและพัฒนาผลิตภัณฑ์ชุมชน เป็นการออกแบบพัฒนาลวดลายผ้าทอมัดหมี่ที่ต้องการสร้างมาตรฐานของผลิตภัณฑ์ชุมชนที่มีคุณลักษณะของการสื่อสารซึ่งแสดงถึงการให้ทุนทางวัฒนธรรมเป็นส่วนประกอบสำคัญของการออกแบบสร้างสรรค์ การเพิ่มมูลค่า สร้างคุณค่าและใช้ในเชิงพาณิชย์ได้ (ประชิด ทิถบุตร และนรรชนก ทาสวรรณ, 2561) ซึ่งชุมชนทั้งสองแห่งต่างเห็นชอบ และต้องการใช้ทุนทางวัฒนธรรมเพื่อนำมาสร้างสรรค์ผลงานลวดลายผ้ามัดหมี่ อันเป็นการสะท้อนถึงความเป็นมาและวิถีชีวิตของชุมชนท้องถิ่นที่มีคุณค่าทางจิตใจ มีความเชื่อและศรัทธา มาปรับใช้เพื่อสร้างการสื่อสารของลวดลายผ้ามัดหมี่ได้อย่างเหมาะสม นอกจากนี้การประเมินคุณค่าของทรัพยากรทางวัฒนธรรม ช่วยสร้างความตระหนักรู้ถึงความ

สำคัญของชุมชนท้องถิ่นที่มีผลต่อการออกแบบและพัฒนาผลิตภัณฑ์ชุมชน อีกทั้งยังชี้ให้เห็นถึงความสำคัญต่อการสร้างสรรค์แรงบันดาลใจสำหรับการออกแบบสินค้าที่สะท้อนภาพทางวัฒนธรรมบนฐานของการมีส่วนร่วมในชุมชน ทำให้สามารถพัฒนาผลงานที่ออกแบบและผลิตได้จริง (นครินทร์ น้ำใจดี, 2565) ดังนั้น แนวทางการพัฒนาเศรษฐกิจสร้างสรรค์จึงถือได้ว่าเป็นแนวทางที่สำคัญในการพัฒนาเศรษฐกิจของชุมชนที่ต้องประกอบสร้างขึ้นมาจากการพัฒนาทุนวัฒนธรรมเพื่อเพิ่มมูลค่าทางเศรษฐกิจ การพัฒนาสินค้า และการบริการ ซึ่งถือเป็นโอกาสสำหรับการประกอบธุรกิจที่เกี่ยวข้องกับอุตสาหกรรมสร้างสรรค์ หรือนำเนื้อหาทางวัฒนธรรมไปเป็นส่วนหนึ่งในกลยุทธ์ทางธุรกิจของชุมชนต่อไปในอนาคต (ไกรฤกษ์ ปิ่นแก้ว, 2544)

ข้อเสนอแนะ

ข้อเสนอแนะเชิงนโยบาย

องค์กรปกครองส่วนท้องถิ่น สำนักงานพัฒนาชุมชน หน่วยงานที่เกี่ยวข้องทั้งภาครัฐ ภาคเอกชน และภาคประชาสังคม ที่เป็นผู้มีส่วนได้เสีย (Stake holders) ในการพัฒนาทุนทางวัฒนธรรมสู่การยกระดับเศรษฐกิจของชุมชน ควรให้ความร่วมมือและสนับสนุนการดำเนินการของกลุ่มอาชีพในด้านต่างๆ อาทิ การให้ความช่วยเหลือในการจัดตั้งกลุ่มอาชีพ การวางแผนการจัดการกลุ่ม การพัฒนาพัฒนาและออกแบบกระบวนการผลิต และการตรวจสอบและติดตามการดำเนินการ การตลาด และการประชาสัมพันธ์ พร้อมทั้งให้ความช่วยเหลือ

ในด้านงบประมาณ และสนับสนุนความร่วมมือในการพัฒนาเชิงพื้นที่เพื่อขับเคลื่อนให้ชุมชนสามารถสร้างรายได้และยกระดับเศรษฐกิจของชุมชน พร้อมทั้งควรจัดสรรงบประมาณให้การ ตลอดจนควรมีการนำผ้าทอที่ได้จากการผลิตไปทำการทดสอบเกี่ยวกับคุณภาพและประสิทธิภาพของผลิตภัณฑ์ของชุมชนให้แก่กลุ่มผู้ประกอบการในเขตพื้นที่ เพื่อเป็นการสร้างมาตรฐานของผลิตภัณฑ์ชุมชนให้เกิดความยั่งยืน

ข้อเสนอแนะในการทำวิจัยครั้งต่อไป

การวิจัยครั้งนี้เป็นการวิเคราะห์ทุนทางวัฒนธรรมที่มีความสำคัญต่อการขับเคลื่อนการพัฒนาเศรษฐกิจชุมชนท้องถิ่นซึ่งเป็นกลุ่มเฉพาะพื้นที่ ฉะนั้นสำหรับการศึกษาค้างต่อไปควรมีการขยายผลการศึกษาให้ครอบคลุมประเด็นด้านการจัดการองค์ความรู้ และควรมีการวิจัยเชิงคุณภาพเพื่อรวบรวมทุนทางวัฒนธรรมของชุมชน ในประเด็นด้านการอนุรักษ์ การสืบทอด และการต่อยอดทุนทางวัฒนธรรมในพื้นที่อื่นๆ เพื่อวิเคราะห์เปรียบเทียบการพัฒนาทุนทางวัฒนธรรมในบริบทชุมชนที่มีความหลากหลาย

กิตติกรรมประกาศ

งานวิจัยนี้ได้รับงบประมาณสนับสนุนทุนวิจัยประเภทงานมูลฐาน (Fundamental Fund: FF) ประจำปีงบประมาณ พ.ศ. 2566 มหาวิทยาลัยราชภัฏสกลนคร กระทรวงการอุดมศึกษา วิทยาศาสตร์ วิจัยและนวัตกรรม (อว.) จากกองทุนส่งเสริมวิทยาศาสตร์ วิจัยและนวัตกรรม (กองทุนส่งเสริมววน.)

เอกสารอ้างอิง

- กรมส่งเสริมอุตสาหกรรม. (2566). *ยุทธศาสตร์กรมส่งเสริมอุตสาหกรรม 4 ปี (พ.ศ.2553 – 2556)*. <http://strategy.dip.go.th/tabid/71/Default.aspx>.
- ไกรฤกษ์ ปิ่นแก้ว. (2544). เศรษฐกิจสร้างสรรค์ ทุนวัฒนธรรมและโอกาสทางธุรกิจ. *วารสารนักบริหาร*, 31(1), 32-37.
- ชาย โพธิสิตา. (2564). *ศาสตร์และศิลป์แห่งการวิจัยเชิงคุณภาพ*. (พิมพ์ครั้งที่ 9). สำนักพิมพ์แห่งจุฬาลงกรณ์มหาวิทยาลัย.
- ช่อพฤกษ์ ผิวภู. (2561). แนวทางการพัฒนาทุนวัฒนธรรมนวัตกรรมสู่ Thailand 4.0. ใน *รายงานสืบเนื่องการประชุมวิชาการระดับชาติ ครั้งที่ 4* (น. 134–142). สถาบันวิจัย มหาวิทยาลัยราชภัฏกำแพงเพชร.
- นครินทร์ นำใจดี. (2565). การพัฒนาสินค้าทางวัฒนธรรม ภายใต้แนวคิดเศรษฐกิจสร้างสรรค์ในย่านเมืองเก่าเชียงใหม่ อำเภอเมือง จังหวัดเชียงใหม่. *วารสารปัญญาวิวัฒน์*, 14(2), 218-131.
- ประชิด ทิถบุตร และนรรชนา ทาสวรรณ. (2561). การใช้ทุนทางวัฒนธรรมเพื่อการออกแบบพัฒนาตราสัญลักษณ์และรูปลักษณ์บรรจุภัณฑ์สินค้าประเภทสมุนไพร สำหรับกลุ่มวิสาหกิจชุมชนในเขตพื้นที่กลุ่มจังหวัดภาคกลางตอนบน 2. *วารสารจันทร์เกษมสาร*, 24(47), 126-141.
- พนิดา สมประจบ และบุญเรือง สมประจบ. (2551). *การพัฒนาผลิตภัณฑ์และบรรจุภัณฑ์ผ้าฝ้ายอ้อมครามของกลุ่มทอผ้าฝ้ายอ้อมครามบ้านเชิงดอย จังหวัดสกลนคร ในโครงการหนึ่งตำบลหนึ่งผลิตภัณฑ์*. คณะศิลปกรรมศาสตร์ มหาวิทยาลัยเทคโนโลยีราชมงคลธัญบุรี.
- มดิชนออนไลน์. (2561). *สภาหัตถศิลป์โลกรับรองสกลนครเป็น “World Craft City for Natural Indigo”*. www.matichon.co.th/news-monitor/news_865538.
- วิภาวี กฤษณะภูติ. (2553). รายงานวิจัยฉบับสมบูรณ์โครงการวิจัยปรัชญาเศรษฐกิจพอเพียงกับทอโอท็อปสู่การพึ่งตนเองอย่างยั่งยืน. ขอนแก่น: มหาวิทยาลัยขอนแก่น.
- สำนักงานคณะกรรมการพัฒนาเศรษฐกิจและสังคมแห่งชาติ. (2566). *แผนพัฒนาเศรษฐกิจและสังคมแห่งชาติ ฉบับที่ 11 พ.ศ. 2555-2559*. https://www.nesdc.go.th/ewt_dl_link.php?nid=9513
- สำนักงานสถิติจังหวัดสกลนคร. (2566). *สภาพทางเศรษฐกิจ*. ค้นเมื่อ 25 ธันวาคม 2566, จาก <http://www.sakonnk.nso.go.th/>
- Bourdieu, P. (1986). *The forms of capital*. In: Richardson, J., *Handbook of Theory and Research for the Sociology of Education*. 241–58.
- Howkins, J. (2013). *The Creative Economy: How People Make Money from Ideas*. (2nd ed). Penguin Books Ltd.