

# การพัฒนาศักยภาพการบริหารจัดการชุมชนโดยรอบอุทยานประวัติศาสตร์ศรีเทพ

## Potential Development of Community Administration and Management around Si Thep Historical Park

ณัฐแก้ว ข้องรอด<sup>1</sup>

Nuttakaew Khongrod<sup>1</sup>

Received: 8 July 2022

Revised: 22 November 2022

Accepted: 9 December 2022

### บทคัดย่อ

การวิจัยครั้งนี้มีวัตถุประสงค์เพื่อพัฒนาศักยภาพการบริหารจัดการชุมชนและนำเสนอรูปแบบการพัฒนาและเสริมสร้างขีดความสามารถการบริหารจัดการชุมชนโดยรอบอุทยานประวัติศาสตร์ศรีเทพ กลุ่มตัวอย่างได้แก่ ผู้นำชุมชน คณะกรรมการและตัวแทนสมาชิกที่อยู่ในชุมชนโดยรอบอุทยานประวัติศาสตร์ศรีเทพ หน่วยงานราชการและเอกชน จำนวน 185 คน ใช้แบบสำรวจ แบบสัมภาษณ์ การสนทนากลุ่ม และการจัดโครงการอบรมเชิงปฏิบัติการค้นหาศักยภาพ นำข้อมูลรายละเอียดที่ได้มาสรุปและเสนอเป็นรูปแบบการบริหารจัดการชุมชนที่สมาชิกชุมชนมีส่วนร่วมอย่างเหมาะสมกับชุมชนของตำบลศรีเทพ ผลการศึกษาพบว่าชุมชนตำบลศรีเทพ มีการดำเนินโครงการบริหารจัดการชุมชน ใน 2 รูปแบบ คือ 1. รูปแบบโครงสร้างการบริหารจัดการตามแบบของกระทรวงมหาดไทย 2. รูปแบบการแบ่งย่อยออกเป็นคุ้ม ประมาณ 8-9 คุ้ม ซึ่งรูปแบบนี้มีประสิทธิภาพมาก ดูได้จากการพัฒนาด้านต่างๆ ของคุ้ม เช่น ชุมชนมีระเบียบ สะอาด ปลอดภัย มีความร่วมมือสร้างกลุ่มพัฒนาอาชีพเสริมรายได้ให้กับสมาชิกของชุมชน ส่วนการนำเสนอรูปแบบการพัฒนาและเสริมสร้างขีดความสามารถการบริหารจัดการชุมชนโดยรอบอุทยานประวัติศาสตร์ศรีเทพนั้น ผู้วิจัยเสนอรูปแบบการบริหารจัดการชุมชนที่สมาชิกชุมชนมีส่วนร่วม โดยการสร้างเป็นกลุ่มอาชีพขึ้น มีโครงสร้างการบริหารจัดการแบ่งอำนาจหน้าที่รับผิดชอบ สมาชิกของชุมชนเป็นคณะกรรมการร่วม เป็นการสร้างกลุ่มขึ้นมาจากปัญหาและความต้องการของชุมชนโดยตรง มีหน่วยงานภาครัฐและเอกชนเข้ามาสนับสนุน

**คำสำคัญ:** ศักยภาพ, การบริหารจัดการชุมชน, อุทยานประวัติศาสตร์ศรีเทพ

<sup>1</sup> อาจารย์ประจำสาขาวิชานิติศาสตร์ คณะวิทยาการจัดการ มหาวิทยาลัยราชภัฏเพชรบูรณ์ โทร. 08-9461-1924 E-mail: nuttakaew.k@pcru.ac.th

<sup>1</sup> Department of Communication Arts, Faculty of Management Science, Phetchabun Rajabhat University. E-mail: nuttakaew.k@pcru.ac.th โทร.08-9461-1924

## Abstract

The purposes of this research were to develop the potential of community administration and management around Si Thep Historical Park and to provide a model for developing and strengthening community management capabilities around the park. The samples were community leaders, community committees and representatives of people living in communities, government agency, and private agencies of 185 people. The data were collected through questionnaires, interviews, group talks, and organizing a potential searching workshop. The data were analyzed and provided as a suitable model for the Si Thep sub-district community. The results showed that the community of Si Thep has two types of community administration and management structures; - 1) Management structures according to the model of the Ministry of Interior 2) The form of subdividing was allocated into 8-9 sub-groups, the model is very efficient which could be proved by various developments of each sub-group, for example, the community is organized, clean, and safe. There was cooperation over creating a career development group which made extra income for members of the community. The researcher proposed a community administration and management model in which community members could participate by creating a community career group that has a management structure and division of duties and responsibilities. Members of the community form a joint committee. This concerns creating a group to solve a problem and the needs of the community directly then these groups have government agencies and private sector to support.

**Keywords:** Potential, community administration and management, Si Thep Historical Park

## บทนำ

ความสำคัญของการเป็นแหล่งมรดกโลก จากรายงานการวิจัยเรื่อง The Costs and Benefits of World Heritage Site Status in the UK. เสนอว่าการเป็นแหล่งมรดกโลกมีประโยชน์ในเรื่องของการหาพันธมิตรในการดำเนินงาน การเพิ่มจำนวนของทุนสมทบ การอนุรักษ์ การฟื้นฟูพื้นที่หรือเมืองอันเป็นที่ตั้งของแหล่ง การท่องเที่ยว การสร้างความภาคภูมิใจของพลเมือง การสร้างประโยชน์ด้านต้นทุนทางสังคม ซึ่งอุทยานประวัติศาสตร์ศรีเทพ เป็นหนึ่งโบราณสถานที่ยุทธศาสตร์ผลักดันขึ้นทะเบียนเป็นมรดกโลก ประโยชน์ของการเป็นแหล่งมรดกโลกนั้นจะสามารถดึงดูด

นักท่องเที่ยวจากทุกๆ พื้นที่ ทั้งในประเทศและต่างประเทศได้เป็นอย่างมาก

การเป็นแหล่งมรดกโลกก็อาจจะมีผลกระทบบางในเรื่องของการเปลี่ยนแปลงทางสิ่งแวดล้อมและการพัฒนาชุมชนที่อยู่ใกล้หรือรอบๆ แหล่งมรดกโลก การบริหารจัดการชุมชนเป็นเรื่องที่จำเป็น เพราะคณะกรรมการมรดกโลกได้ทำการยกระดับให้ชุมชนเป็น 1 ใน 5 C ของยุทธศาสตร์มรดกโลก ในปี 2550 (กุลพัชร์ เสนีวงศ์ ณ อยุธยา, 2563) อันประกอบด้วย ความน่าเชื่อถือ (credibility) การเสริมศักยภาพ (capacity-building) ชุมชน (community) การสื่อสารและปลูกจิตสำนึก (communication) และการอนุรักษ์

(conservation) ซึ่งการมีส่วนร่วมของชุมชนเป็นปัจจัยสำคัญอย่างยิ่งที่จำเป็นจะต้องมีการบริหารจัดการศักยภาพของชุมชนที่มีอยู่ให้เป็นระบบและมีแนวทางที่ชัดเจน และมีประสิทธิภาพ เพราะหากอุทยานประวัติศาสตร์ศรีเทพ เป็นแหล่งมรดกโลกในที่สุด จะทำให้มีผลที่ตามมาคือ การท่องเที่ยว ซึ่งจะมีนักท่องเที่ยวที่เป็นชาวไทยและต่างประเทศ จำนวนมาก เดินทางเข้ามาท่องเที่ยวยังโบราณสถาน อุทยานประวัติศาสตร์ศรีเทพ ซึ่งภายใต้ภาวะดังกล่าว กระบวนการมีส่วนร่วมของชุมชนในการอนุรักษ์แหล่งมรดกโลกเป็นสิ่งสำคัญ และจะต้องมีการสร้างองค์ความรู้และความตระหนักรู้ต่อสมาชิกในชุมชนถึงความสำคัญของการผลิตองค์ความรู้ ทั้งในด้านการอนุรักษ์ การพัฒนาการท่องเที่ยว ความรับผิดชอบและการตัดสินใจของชุมชน ซึ่งจำเป็นจะต้องอาศัยการศึกษาโดยชุมชนท้องถิ่นต่อการรับมือกับการท่องเที่ยวและความเปลี่ยนแปลงที่จะเกิดขึ้นตามมา คือ ชุมชนจะมีส่วนร่วมในการรับผิดชอบใน 3 ประเด็น คือ (1) ยกระดับเศรษฐกิจ (2) เกิดการสร้างงาน สร้างอาชีพ และ (3) รักษาสิ่งแวดล้อมที่เป็นทุนทางวัฒนธรรมและทุนทางธรรมชาติให้อยู่อย่างยั่งยืน

ตำบลศรีเทพนั้นประกอบด้วยชุมชน 16 หมู่บ้าน 3,547 หลังคาเรือน จากการลงพื้นที่สำรวจเบื้องต้นนักวิจัยได้ทราบว่าบางชุมชน เช่น บ้านนาตะกุดมีประวัติศาสตร์ของการตั้งถิ่นฐานมาอย่างยาวนาน เริ่มมีมาก่อน พ.ศ. 2447 นับถึงปัจจุบัน พ.ศ. 2564 อายุหมู่บ้านมากกว่า 117 ปี ชุมชนบ้านศรีเทพน้อย คนพื้นเพดั้งเดิมโดยกำเนิดเชื่อว่า สืบเชื้อสายมาจากบรรพบุรุษของเมืองศรีเทพ เพราะตั้งบ้านเรือนอยู่ติดกับบริเวณกำแพงเมืองเก่าศรีเทพ โดยมีวัฒนธรรมประเพณีอิงถึงเรื่องประวัติเจ้าเมืองศรีเทพ (เจ้าพ่อศรีเทพ) ซึ่งข้อมูลทางประวัติศาสตร์และวัฒนธรรมเก่าแก่

เหล่านี้ จะช่วยส่งเสริมให้ชุมชนเป็นกลไกสำคัญในการร่วมสร้างประสบการณ์ที่น่าจดจำให้นักท่องเที่ยว เพิ่มระยะเวลาในการท่องเที่ยว และการใช้จ่ายเงินของนักท่องเที่ยวเพิ่มขึ้น เกิดการสะพัดของรายได้อย่างทั่วถึง แต่ทั้งนี้ชุมชนจะก้าวเดินในทิศทางเดียวกันได้ ต้องอาศัยภาวะผู้นำเชิงกลยุทธ์ที่ปรับตัวได้ดี จึงจะนำพาให้เกิดความสำเร็จของการเป็นแหล่งท่องเที่ยวมรดกโลก ซึ่งผู้นำถือเป็นทุนมนุษย์สำคัญของชุมชน ดังเช่นที่นิพนธ์ บุญหลวง (2561) กล่าวถึงปัจจัยสำคัญที่จะส่งผลต่อความสำเร็จในการบริหารจัดการชุมชนไว้ว่า ผู้นำ (leader) มีความสำคัญอย่างยิ่งในการที่จะนำพาให้ชุมชนมีความเปลี่ยนแปลง และเจริญก้าวหน้า ด้วยการสร้างความเชื่อมั่น และศรัทธาให้กับสมาชิกในชุมชน คนในชุมชนที่ต้องมีความเป็นผู้ที่มีจิตสาธารณะ มีความคิดที่จะร่วมมือในการพัฒนาและแก้ไขปัญหาของชุมชน โดยคิดถึงประโยชน์ของชุมชนเป็นหลัก การเรียนรู้ของชุมชนนับเป็นปัจจัยที่จะนำไปสู่การเปลี่ยนแปลงชุมชนได้โดยง่าย ด้วยการเรียนรู้สภาพแวดล้อมและสิ่งที่เข้ามาเกี่ยวข้องกับชุมชนในทุกด้าน รวมถึงการสร้างเครือข่ายความร่วมมือ การสนับสนุนจากภาคส่วนต่างๆ ทั้งภายในและภายนอกชุมชน อันจะส่งผลต่อการนำความคิดและการปฏิบัติงานต่างๆ ให้บรรลุเป้าหมายภายใต้สภาพแวดล้อมที่เปลี่ยนแปลงตามกรอบยุทธศาสตร์พัฒนาของประเทศชาติระยะ 20 ปี ที่ต้องการให้ชุมชนสร้างมูลค่าเศรษฐกิจ สร้างสรรค์บนฐานทุน ทรัพยากร วัฒนธรรมในพื้นที่เพิ่มขึ้นร้อยละ 10 ต่อปี

จากเหตุผลและความสำคัญข้างต้น ทำให้ผู้วิจัยสนใจที่จะศึกษาการพัฒนาศักยภาพการบริหารจัดการชุมชนโดยรอบอุทยานประวัติศาสตร์ศรีเทพ เพื่อให้ชุมชนได้รับประโยชน์จากการที่อุทยานประวัติศาสตร์ศรีเทพ ขึ้นทะเบียนเป็น

มรดกโลก เพื่อส่งเสริมรายได้และคุณภาพชีวิตของชุมชน ตำบลศรีเทพให้เพิ่มมากขึ้น

## วัตถุประสงค์ของการวิจัย

การศึกษาวิจัย เรื่อง การพัฒนาศักยภาพการบริหารจัดการชุมชนโดยรอบอุทยานประวัติศาสตร์ศรีเทพ มีวัตถุประสงค์ของการวิจัยเพื่อ

1. พัฒนาศักยภาพและเสริมสร้างขีดความสามารถการบริหารจัดการชุมชนรอบอุทยานประวัติศาสตร์ศรีเทพ

2. นำเสนอรูปแบบการพัฒนาและการเสริมสร้างขีดความสามารถการบริหารจัดการชุมชนรอบอุทยานประวัติศาสตร์ศรีเทพ

## วิธีการศึกษา

การศึกษาวิจัยครั้งนี้เป็นการวิจัยเชิงคุณภาพ (qualitative research) ศึกษาวิเคราะห์ข้อมูลจากเอกสาร โดยมีการทบทวนแนวคิดทฤษฎีที่เกี่ยวข้องกับการบริหารจัดการชุมชน ข้อมูลของพื้นที่ที่ศึกษา และเก็บข้อมูลภาคสนาม (field work)

กลุ่มตัวอย่างที่ใช้ในการวิจัยครั้งนี้ ได้แก่ ผู้นำชุมชน จำนวน 16 คน คณะกรรมการชุมชน จำนวน 80 คน ตัวแทนชาวบ้านผู้อาศัยอยู่ในแต่ละชุมชนของตำบลศรีเทพ ทั้ง 16 ชุมชน จำนวน 80 คน หน่วยราชการ ได้แก่ องค์การบริหารส่วนตำบลศรีเทพ พัฒนาชุมชน จำนวน 5 คน หน่วยงานเอกชน ได้แก่ ร้านค้า ร้านอาหาร จำนวน 4 คน รวมทั้งหมด 185 คน โดยใช้วิธีคัดเลือกแบบเฉพาะเจาะจง (purposive sampling)

### เครื่องมือที่ใช้ในการวิจัย ได้แก่

1. แบบสำรวจ (survey) และแบบสังเกต (observation) เพื่อบันทึกข้อมูลเกี่ยวกับสภาพทั่วไปของชุมชน สภาพแวดล้อมต่างๆ พฤติกรรม

ลักษณะการปฏิบัติ บรรยากาศและการทำกิจกรรมต่างๆ ของชาวบ้าน ทั้ง 16 ชุมชน

2. แบบสัมภาษณ์ (interview) ผู้นำชุมชน คณะกรรมการชุมชน ประธานกลุ่มอาชีพต่างๆ และตัวแทนชาวบ้าน รวมถึงผู้ที่เกี่ยวข้อง เพื่อช่วยให้ได้ข้อมูลเกี่ยวกับความจริง ความคิดเห็น ปัญหา ข้อเสนอแนะต่างๆ

3. การสนทนากลุ่ม (focus group discussion) กับผู้นำชุมชน คณะกรรมการชุมชน ประธานกลุ่มอาชีพต่างๆ และตัวแทนชาวบ้าน ผู้อาศัยอยู่ในชุมชนทั้ง 16 ชุมชน ใช้รูปแบบของการจัดโครงการอบรมเชิงปฏิบัติการเกี่ยวกับการบริหารจัดการชุมชน เพื่อค้นหาและส่งเสริมให้เกิดการพัฒนาศักยภาพการบริหารจัดการของชุมชนที่มีอยู่ และนำไปสู่รูปแบบการบริหารจัดการที่มีประสิทธิภาพ ทีมผู้วิจัยและผู้เชี่ยวชาญจากศูนย์ศึกษาและพัฒนาชุมชนจังหวัดพิษณุโลก ร่วมกันรวบรวม วิเคราะห์ ค้นหารูปแบบที่เหมาะสมจากสิ่งและผู้เข้าร่วมโครงการเสนอระดมความคิดเห็นร่วมกันของสมาชิกในชุมชน สิ่งที่ชุมชนต้องการ เพื่อยกระดับรายได้ให้กับชุมชน สร้างงานสร้างอาชีพให้สมาชิกของชุมชน นำไปสู่ความเป็นอยู่ที่ดีขึ้น และเพื่อรองรับนักท่องเที่ยวที่จะเดินทางเข้ามาท่องเที่ยวยังอุทยานประวัติศาสตร์ศรีเทพต่อไป

การเก็บรวบรวมข้อมูลครั้งนี้ ผู้วิจัยได้ดำเนินการเก็บรวบรวมข้อมูล โดยการศึกษาวิเคราะห์ข้อมูลจากเอกสาร แผนพัฒนาท้องถิ่น แผนชุมชน ซึ่งเป็นข้อมูลในส่วนของสภาพทั่วไปของชุมชน โครงสร้างชุมชน กลุ่มที่จัดตั้งขึ้นในชุมชน ทั้งจากหน่วยงานของท้องถิ่นและเอกชน ข้อมูลในส่วนของจำนวนครัวเรือน ประชาชนชาวบ้าน ภูมิปัญญาท้องถิ่น และผลิตภัณฑ์ต่างๆ ที่เกิดจากปัญญาประดิษฐ์ของชาวบ้านในชุมชน นำข้อมูลของงานที่ชุมชนพัฒนาบางส่วน มาใช้เป็นฐาน

ข้อมูลในการวิจัยพัฒนาศักยภาพการบริหารจัดการชุมชน และทำการลงเก็บข้อมูลภาคสนาม โดยการสำรวจ (field survey) และการสังเกตแบบไม่มีส่วนร่วม (non-participant observation) เกี่ยวกับสภาพทั่วไปของชุมชน และการทำกิจกรรมต่างๆ ของชาวบ้าน ทั้ง 16 ชุมชน เช่น การประชุมชาวบ้านประจำเดือน การประชุมกลุ่มอาชีพในชุมชน การเข้าร่วมทำกิจกรรมต่างๆ ของชาวบ้าน และการสัมภาษณ์ (interview) เป็นการเข้าพบกลุ่มเป้าหมาย ได้แก่ ผู้นำชุมชน คณะกรรมการชุมชน ประธานกลุ่มอาชีพต่างๆ และตัวแทนชาวบ้าน รวมถึงผู้ที่เกี่ยวข้อง หลังจากเก็บรวบรวมข้อมูลแล้ว จึงได้นำข้อมูลมาจัดระบบและหมวดหมู่ต่อไป

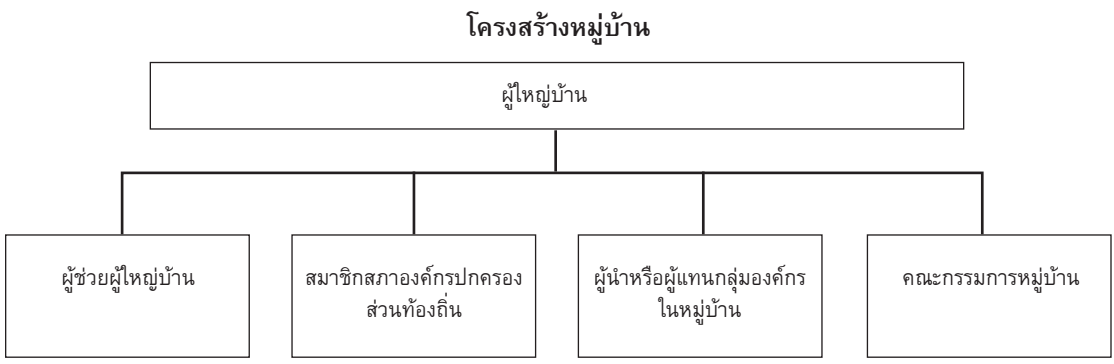
ผู้วิจัยนำข้อมูล รายละเอียดที่ได้ วิเคราะห์ข้อมูลแบบสรุปอุปนัย (analytic induction) ตามวัตถุประสงค์ของการวิจัย โดยใช้การวิจัยเชิงคุณภาพเชื่อมโยงความสอดคล้องแนวคิดและทฤษฎีที่ผู้วิจัยได้มีการอ้างอิงไว้ และนำข้อมูลที่ได้จากการจัดโครงการอบรมเชิงปฏิบัติการ โดยผู้เชี่ยวชาญจากศูนย์ศึกษาและพัฒนาชุมชนจังหวัดพิษณุโลก มาสรุป และนำเสนอเป็นรูปแบบการบริหารจัดการชุมชน ที่ชุมชนมีส่วนร่วม

ในการพัฒนา เพื่อให้ชุมชนได้ใช้และเกิดประโยชน์ต่อไป

### ผลการศึกษา

จากการวิเคราะห์ศักยภาพของชุมชนตำบลศรีเทพ ผลการวิจัย การพัฒนาศักยภาพและเสริมสร้างขีดความสามารถการบริหารจัดการชุมชนรอบอุทยานประวัติศาสตร์ศรีเทพ ตามวัตถุประสงค์ ข้อ 1 พบว่าจากการวิเคราะห์สภาพการบริหารจัดการชุมชนตำบลศรีเทพ ทั้ง 16 ชุมชน เบื้องต้นแล้วนั้น ศักยภาพชุมชนทั้ง 16 ชุมชน ของตำบลศรีเทพ รอบอุทยานประวัติศาสตร์ศรีเทพ มีรูปแบบโครงสร้างและการบริหารจัดการชุมชน 2 รูปแบบ ประกอบด้วยรูปแบบของกระทรวงมหาดไทย และรูปแบบของการแบ่งออกเป็นคุ้ม 8-9 คุ้ม ซึ่งโดยส่วนใหญ่จะมีรูปแบบการบริหารจัดการ ตามแบบของกระทรวงมหาดไทย อธิบายได้ดังนี้

1. รูปแบบของกระทรวงมหาดไทย โดยการบริหารจัดการชุมชน ประกอบด้วย ผู้ใหญ่บ้านเป็นผู้นำ คณะกรรมการหมู่บ้าน และผู้นำหรือผู้แทนกลุ่มองค์กรในหมู่บ้าน ดังภาพประกอบ 1



ภาพประกอบ 1 โครงสร้างหมู่บ้าน

2. รูปแบบการแบ่งย่อยออกเป็นคุ่ม ประมาณ 8-9 คุ่ม มีประธานคุ่มเป็นหัวหน้าควบคุมรับผิดชอบ ดูแลคุ่มของตนเอง เป็นการกระจายความรับผิดชอบของผู้นำชุมชน ลงสู่ประธานคุ่มภายในชุมชน

จากการสำรวจ และการสัมภาษณ์ของ ทีมนักวิจัย สามารถสรุปได้ว่า รูปแบบของการแบ่งย่อยออกเป็นคุ่ม ก่อให้เกิดประสิทธิภาพของการบริหารจัดการได้ดีกว่าแบบแรก ดูได้จากชุมชนที่มีการใช้การบริหารจัดการในรูปแบบนี้ มีการพัฒนาให้เห็นเป็นรูปธรรม ชุมชนมีระเบียบสะอาด ปลอดภัย สมาชิกชุมชนให้ความร่วมมือกับประธานคุ่ม โดยสังเกตจากการเข้าร่วมประชุมหมู่บ้าน การแสดงความคิดเห็น และจากการสัมภาษณ์ผู้นำชุมชนและสมาชิกชุมชนบางส่วน ให้ความเห็นว่า เมื่อแบ่งออกเป็นคุ่ม สมาชิกจะเป็นผู้เลือกประธานคุ่มกันเอง จึงทำให้การบริหารจัดการ การดูแลด้านต่างๆ เป็นไปอย่างราบรื่น งบประมาณจะกระจายลงสู่คุ่มต่างๆ อย่างทั่วถึง ส่วนรูปแบบของกระทรวงมหาดไทยนั้น เป็นการบริหารจัดการแบบเป็นทางการ กระจุกตัวอยู่เฉพาะกลุ่มที่มีความสนิทสนม ใกล้ชิดกับผู้นำชุมชน งบประมาณไม่ทั่วถึง มีการพัฒนาบางพื้นที่ ผลประโยชน์ต่างๆ ไม่ทั่วถึงสมาชิกของชุมชน

ส่วนการพัฒนาศักยภาพการบริหารจัดการชุมชนนั้น ข้อสรุปได้จากการดำเนินโครงการอบรมเชิงปฏิบัติการ ประกอบด้วย 1. การเสริมสร้างภาวะผู้นำเชิงกลยุทธ์ให้กับผู้นำชุมชน ผู้นำที่มีภาวะผู้นำย่อมมีความสำคัญต่อการบริหารจัดการเพื่อให้ชุมชนบรรลุตามเป้าหมายภาวะผู้นำเชิงกลยุทธ์ช่วยส่งเสริม และสนับสนุนการกำหนดและการดำเนินกิจกรรมต่างๆ ภายในชุมชน ตามทิศทางที่ชัดเจน 2. การเสริมสร้างความรู้ความเข้าใจให้กับสมาชิกชุมชน ให้เป็นผู้มีจิตสาธารณะ มีความคิดที่จะร่วมมือในการ

พัฒนาและแก้ไขปัญหาของชุมชน คิดถึงประโยชน์ส่วนรวมของชุมชนเป็นหลัก

3. การเสริมสร้างเครือข่ายชุมชนกับภาคส่วนต่างๆ ทั้งภายในและภายนอกชุมชน เพื่อลดการต่อต้านและเพิ่มการสนับสนุนการดำเนินงานของชุมชนให้บรรลุเป้าหมายของชุมชน

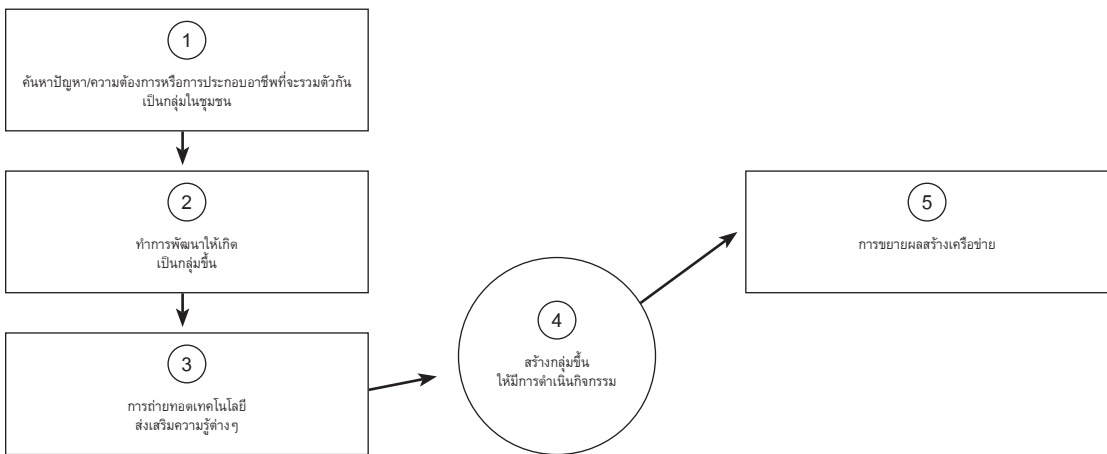
ในแต่ละชุมชนของตำบลศรีเทพ มีศักยภาพและจุดแข็งที่มีลักษณะที่ใกล้เคียงกัน คือ ต่างก็มีภูมิปัญญาท้องถิ่น มีปราชญ์ชาวบ้านที่มีความรู้ความสามารถ มีกลุ่มอาชีพต่างๆ ที่มีผลิตภัณฑ์ที่ผลิตจากสมาชิกของชุมชน นำมาสรุปรวมในแต่ละด้าน ดังนี้ 1. ผลิตภัณฑ์สินค้าและบริการ ประกอบด้วย สินค้าเครื่องจักสาน ทอเสื่อ ดอกไม้จันทร์ ทอผ้า เครื่องเซรามิค ทำปุ๋ย และนวดแผนไทย ฯลฯ 2. การรวมกลุ่มอาชีพต่างๆ ในชุมชน เช่น กลุ่มปุ๋ยแม่บ้าน กลุ่มอาชีพเพาะเห็ด กลุ่มโรงสีชุมชน กลุ่มดอกไม้จันทร์ กลุ่มปุ๋ยอินทรีย์อัดเม็ด กลุ่มสานตะกร้าถักกระเป่า กลุ่มเลี้ยงสัตว์ กลุ่มจัดทำยาสีฟัน ฯลฯ 3. ศูนย์การเรียนรู้เกษตรพอเพียง ศูนย์การเรียนรู้ระดับอำเภอ (ศูนย์ 882) และศูนย์เรียนรู้วิสาหกิจชุมชนศรีไพรการเกษตร เป็นต้น

จากศักยภาพชุมชนตำบลศรีเทพที่มีและความคาดหวังของชุมชนโดยภาพรวม คือ ชาวบ้านต่างก็ต้องการให้ชุมชนมีรายได้เพิ่มขึ้น มีการส่งเสริมให้ชาวบ้านเรียนรู้ด้านต่างๆ เพิ่มมากขึ้น ส่งเสริมสนับสนุนกิจกรรมกลุ่ม / องค์กร และเครือข่ายให้เข้มแข็ง พัฒนาแหล่งน้ำเพื่อการเกษตร รวมถึงสาธารณูปโภคที่ครบถ้วนสมบูรณ์ ผู้นำมีศักยภาพในด้านการบริหารจัดการที่ดีขึ้น และส่งเสริมระบอบประชาธิปไตยภายในชุมชน จากการสัมภาษณ์ สทนากลุ่ม และดำเนินโครงการอบรมเชิงปฏิบัติการ โดยทีมวิทยากรผู้เชี่ยวชาญจากศูนย์ศึกษาและพัฒนาชุมชนจังหวัดพิษณุโลก การค้นหาศักยภาพของชุมชน

ตำบลศรีเทพ ให้ความรู้เกี่ยวกับวิธีการ และกระบวนการของการค้นหาศึกษภาพที่มีอยู่ของชาวบ้านและชุมชน โดยการจัดทำอย่างเป็นระบบ

การบริหารจัดการชุมชน ตำบลศรีเทพ อำเภอศรีเทพ จังหวัดเพชรบูรณ์ เป็นการบริหาร

จัดการโดยแบ่งออกเป็นกลุ่มอาชีพต่างๆ ขึ้นภายในแต่ละชุมชน ตามศักยภาพของแต่ละชุมชนที่มี บนพื้นฐานเศรษฐกิจพอเพียงและการมีส่วนร่วมของชาวบ้านในชุมชนนั้นๆ ขั้นตอนการสร้างกลุ่มอาชีพสามารถสรุปได้ดังภาพประกอบ 2



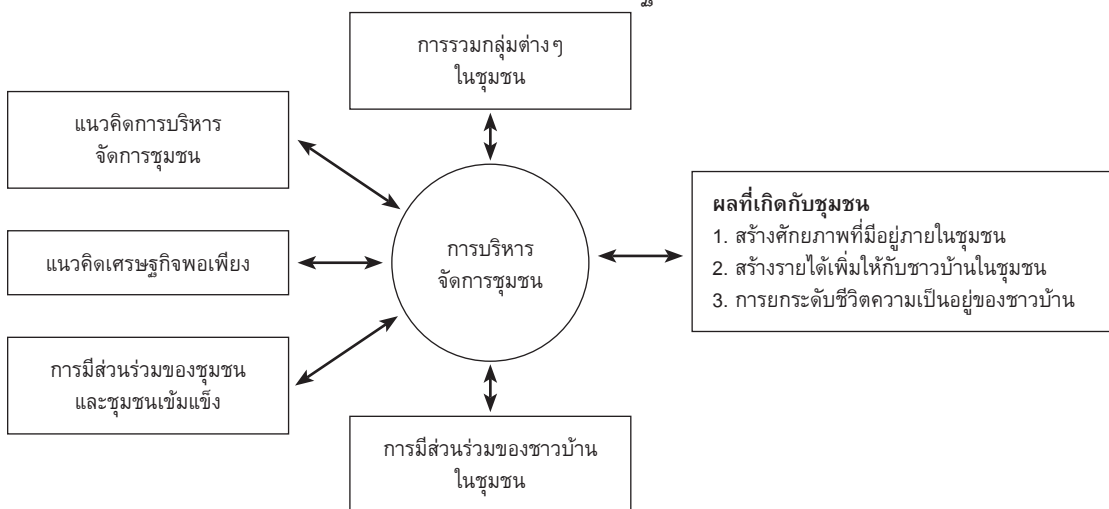
ภาพประกอบ 2 แสดงขั้นตอนของการสร้างกลุ่มอาชีพ

จากภาพประกอบ 2 ขั้นตอนของการสร้างกลุ่มอาชีพ โดยเริ่มจาก 1. การจะรวมตัวเป็นกลุ่มอาชีพในชุมชนได้นั้น ควรจะเริ่มต้นจากการค้นหาปัญหา ความต้องการของคนในชุมชน หรือการประกอบอาชีพที่คล้ายกัน กระตุ้นจิตสำนึกให้คนในชุมชนตระหนักถึงปัญหาและความต้องการของตนเอง ช่วยกันวิเคราะห์ปัญหา ดึงความต้องการที่คล้ายกันออกมา ผลลัพธ์ที่ได้คือ จะทำให้สมาชิกในชุมชนตระหนักและรับรู้ถึงปัญหาของตนเองและของคนอื่นๆ ในชุมชน ก่อให้เกิดการรวมตัวกันของคนที่มีปัญหาที่คล้ายๆ กัน หรือมีความต้องการที่เหมือนกันของชุมชนแต่ละชุมชน จะมีจำนวนกลุ่มอาชีพเท่าไรก็ได้ไม่จำกัดจำนวนกลุ่ม 2. เมื่อมีการรวมตัวเกิดขึ้นในขั้นตอนแรกแล้วนั้น ทำการพัฒนาให้กลายเป็นกลุ่มเรียนรู้ มีการจัดให้มีการประชุมระหว่างสมาชิกของกลุ่ม

จัดทำโครงสร้างกลุ่ม เป็นการเลือกคณะกรรมการกลุ่ม มีการประชุมพูดคุยกันในครั้งแรกที่มีการรวมตัวกันเป็นกลุ่ม ควรชี้แจงถึงวัตถุประสงค์ในการมารวมกลุ่มกัน จะทำให้เห็นโครงสร้างของกลุ่มชัดเจนขึ้น ใครควรเป็นประธานกลุ่ม ใครควรเป็นกรรมการในฝ่ายต่างๆ บ้าง 3. หลังจากขั้นตอนที่ 2 มีโครงสร้างการบริหารจัดการภายในกลุ่มที่ชัดเจนแล้ว จึงมาถึงกระบวนการในการให้ความรู้ และเทคโนโลยีใหม่ๆ ซึ่งจะนำมาซึ่งการแก้ปัญหา และสนองตอบต่อความต้องการของสมาชิกในกลุ่มได้ การมีความรู้ต้องไม่เพียงการรู้แบบผิวเผิน แต่ต้องมีความรู้ที่สามารถนำไปสู่การปฏิบัติได้ 4. เป็นขั้นตอนของการพัฒนากลุ่มเรียนรู้ให้เป็นกลุ่มกิจกรรม โดยการสร้างความต่อเนื่องของกิจกรรมกลุ่มขั้นตอนนี้จะเป็นการสร้างความเข้มแข็งให้กับกลุ่ม เป็นการขยาย

กิจกรรมให้เกิดการนำไปสู่การปฏิบัติ ใช้ทำประโยชน์ได้จริง มีการปรึกษาหารือกันเพื่อพัฒนากระบวนการผลิตเป็นระยะๆ 5. ขั้นตอนของการขยายผลหรือสร้างเครือข่าย ขั้นตอนนี้เป็นการขยายหรือเพิ่มจำนวนสมาชิก เป็นการเชื่อมโยง หรือส่งเสริมสนับสนุนให้มีการแลกเปลี่ยนข้อมูล ข่าวสาร และความร่วมมือระหว่างกลุ่ม

ผลการวิจัย นำเสนอรูปแบบการพัฒนาและเสริมสร้างขีดความสามารถการบริหารจัดการ



ภาพประกอบ 3 รูปแบบการบริหารจัดการชุมชนตำบลศรีเทพ

จากภาพประกอบ 3 อธิบายได้ว่า การบริหารจัดการชุมชนนั้นใช้แนวคิดของการบริหารจัดการชุมชน คือ 1. มีการวางแผน (planning) ซึ่งการบริหารจัดการกลุ่มอาชีพของตำบลศรีเทพ ควรเริ่มมีการวางแผน โดยใช้รูปแบบของกระบวนการวางแผนด้วยการกำหนดจุดมุ่งหมายของกลุ่มเป็นอันดับแรก กำหนดขอบข่ายงานของกลุ่ม กำหนดเป้าหมายหรือผลลัพธ์ที่ต้องการไปให้ถึง กำหนดรูปแบบของการทำงานของกลุ่มอาชีพให้เห็นอย่างชัดเจน 2. การจัดองค์การ (organizing) เป็นงานที่ต้องทำต่อจาก

ชุมชน ตามวัตถุประสงค์ข้อที่ 2 ผู้วิจัยสรุปและนำเสนอรูปแบบการบริหารจัดการชุมชนตามศักยภาพของแต่ละชุมชนที่มีอยู่ เพื่อเป็นแนวทางที่ชุมชนสามารถนำไปใช้ดำเนินการในแต่ละชุมชน ด้วยการจัดตั้งเป็นโครงการกลุ่มอาชีพ (ภาพประกอบ 2) และมีการบริหารจัดการกลุ่มด้วยการมีส่วนร่วมของชุมชน ภายใต้กรอบแนวคิดการบริหารจัดการชุมชน การมีส่วนร่วมของชุมชน และชุมชนเข้มแข็ง และเศรษฐกิจพอเพียง ดังแสดงในภาพประกอบ 3

การวางแผน คือ จัดทำโครงสร้างของกลุ่ม แบ่งหน้าที่ความรับผิดชอบของแต่ละตำแหน่งในกลุ่ม เพื่อให้เกิดความสำนึกในความเป็นเจ้าของร่วมกัน 3. การนำ (leading) เป็นการใช้สภาวะของการเป็นผู้นำ ในโครงสร้างของกลุ่มจะต้องมีประธานกลุ่ม เพื่อให้การดำเนินงานของกลุ่มบรรลุจุดมุ่งหมาย 4. การควบคุม (controlling) เป็นเรื่องของการวางแผน ระเบียบ หลักเกณฑ์ในการใช้ควบคุมของกลุ่ม เพื่อสร้างความมั่นใจให้กับสมาชิกของกลุ่มว่าการดำเนินงานของกลุ่มจะสามารถบรรลุจุดมุ่งหมายของกลุ่มที่กำหนดไว้ตั้งแต่การเริ่มต้นรวมกลุ่มกัน



สำหรับแนวทางการพัฒนาศึกษภาพในการมีส่วนร่วมของชุมชน ใช้แนวคิดการมีส่วนร่วมของชุมชนและชุมชนเข้มแข็ง โดยเริ่มจากการสร้างความเข้าใจและหาแนวทางการมีส่วนร่วมบริหารจัดการชุมชน โดยใช้หลักการบริหารจัดการที่ดี ในการที่จะนำคนในชุมชนมาทำงานตามความสามารถ ในแนวทางใดแนวทางหนึ่ง โดยคนในชุมชนจะต้องทราบบทบาท หน้าที่ของแต่ละคน

การบริหารจัดการชุมชน นอกจากการมีส่วนร่วมการบริหารจัดการชุมชนและชุมชนเข้มแข็งแล้วนั้น ผู้วิจัยยังได้นำแนวคิดเศรษฐกิจพอเพียงมาใช้ประกอบในการเสนอแนวทางการบริหารจัดการชุมชนตำบลศรีเทพ อำเภอเมืองจังหวัดเพชรบูรณ์ ดังที่มีพระราชดำริว่าด้วยเศรษฐกิจพอเพียงที่ว่า “การพัฒนาประเทศจำเป็นต้องทำตามลำดับขั้น ต้องสร้างพื้นฐานคือความพอมี พอกิน พอใช้ของประชาชนส่วนใหญ่เบื้องต้นก่อน โดยใช้วิธีการและอุปกรณ์ที่ประหยัดแต่ถูกต้องตามหลักวิชาการ เมื่อได้พื้นฐานความมั่นคงพร้อมพอสมควร และปฏิบัติได้แล้ว จึงค่อยสร้างค่อยเสริมความเจริญ และฐานะทางเศรษฐกิจขั้นที่สูงขึ้นโดยลำดับต่อไป” พระราชทานไว้เมื่อวันที่ 18 กรกฎาคม 2517 ปรัชญาของเศรษฐกิจพอเพียง เป็นปรัชญาชี้ถึงแนวการดำรงอยู่และปฏิบัติตนของประชาชนในทุกระดับ ตั้งแต่ระดับครอบครัว ระดับชุมชน จนถึงระดับรัฐ ทั้งในการพัฒนาและบริหารประเทศให้ดำเนินไปในทางสายกลาง โดยเฉพาะการพัฒนาเศรษฐกิจ เพื่อให้ก้าวทันต่อโลกยุคโลกาภิวัตน์ ความพอเพียงหมายถึง ความพอประมาณ ความมีเหตุผล รวมถึงความจำเป็นที่จะต้องมีระบบภูมิคุ้มกันในตัวที่ดีพอสมควร ต่อการกระทบใดๆ อันเกิดจากการเปลี่ยนแปลงทั้งภายในภายนอก ทั้งนี้จะต้องอาศัยความรอบรู้ ความรอบคอบ และ

ความระมัดระวังอย่างยิ่งในการนำวิชาการต่างๆ มาใช้ในการวางแผนและการดำเนินการทุกขั้นตอน ขณะเดียวกันจะต้องเสริมสร้างพื้นฐานจิตใจของคนในชาติ โดยเฉพาะเจ้าหน้าที่ของรัฐ นักทฤษฎี และนักธุรกิจในทุกระดับ ให้มีสำนึกในคุณธรรม ความซื่อสัตย์สุจริต และให้มีความรอบรู้ที่เหมาะสม ดำเนินชีวิตด้วยความอดทน ความเพียร มีสติ ปัญญา และความรอบคอบ เพื่อให้สมดุลและพร้อมต่อการรองรับการเปลี่ยนแปลงอย่างรวดเร็วและกว้างขวาง ทั้งด้านวัตถุ สังคม สิ่งแวดล้อม และวัฒนธรรมจากโลกภายนอกได้เป็นอย่างดี

## อภิปรายผล

ในภาพรวมของการบริหารจัดการชุมชนทั้ง 16 ชุมชน ตำบลศรีเทพ รอบอุทยานประวัติศาสตร์ศรีเทพ ส่วนใหญ่จะมีรูปแบบการบริหารจัดการ ตามแบบของกระทรวงมหาดไทย ประกอบด้วยโครงสร้างชุมชนและระบบบริหารจัดการชุมชน โดยการบริหารจัดการชุมชน มีผู้ใหญ่บ้านเป็นผู้นำ มีคณะกรรมการชุมชน และผู้นำหรือผู้แทนกลุ่มองค์กรในชุมชน รวมถึงผู้ทรงคุณวุฒิของชุมชน เป็นต้น ส่วนน้อยที่มีรูปแบบการบริหารจัดการแบบแบ่งย่อยออกเป็นคุ้ม 8-9 คุ้ม มีประธานคุ้มเป็นผู้ควบคุมและรับผิดชอบ ซึ่งจากการสัมภาษณ์ส่วนใหญ่กล่าวถึงข้อดีของแบบแบ่งเป็นคุ้ม เนื่องมาจากสมาชิกชุมชนเลือกประธานคุ้มขึ้นมาเอง และมีปริมาณสมาชิกไม่มากจนเกินไป สามารถควบคุม ดูแลกันได้เป็นอย่างดี รวมถึงสามารถกระจายงบประมาณลงไปทำการพัฒนา และได้รับผลลัพธ์กลับมาอย่างมีประสิทธิภาพ สามารถเปรียบเทียบกับชุมชนที่มีรูปแบบตามแบบกระทรวงมหาดไทย จะเห็นได้อย่างชัดเจนถึงการพัฒนาในพื้นที่ที่รับผิดชอบความสะอาด มีระเบียบ แสดงให้เห็นถึงความร่วมมือกันของสมาชิกในชุมชน

จากผลการวิจัย ผู้วิจัยเสนอแนวทางการบริหารจัดการชุมชน ตามศักยภาพของแต่ละชุมชนที่มีอยู่ ด้วยการจัดตั้งเป็นกลุ่มอาชีพขึ้น และมีการบริหารจัดการกลุ่มด้วยการมีส่วนร่วมของชุมชนแต่ละชุมชน ภายใต้กรอบแนวคิดของการบริหารจัดการชุมชน การมีส่วนร่วมของชุมชน และชุมชนเข้มแข็ง และเศรษฐกิจพอเพียง

แนวทางการพัฒนาศักยภาพในการมีส่วนร่วมของชุมชน เริ่มจากการสร้างความเข้าใจ และหาแนวทางการมีส่วนร่วมบริหารจัดการชุมชน โดยใช้หลักการบริหารจัดการที่ดี ในการที่จะนำคนในชุมชนมาทำงานตามความสามารถ ในแนวทางใดแนวทางหนึ่ง โดยคนในชุมชนจะต้องทราบบทบาท หน้าที่ของแต่ละคน สอดคล้องกับ ยุค บริสุทธ์ (2558, หน้า 7) ได้กล่าวว่า องค์ประกอบของชุมชน จำแนกได้ 3 ประการ คือ 1) คนหรือประชากรในฐานะเป็นสมาชิกของชุมชน 2) สิ่งที่มีมนุษย์สร้างและประดิษฐ์คิดค้นขึ้น 3) สิ่งที่ธรรมชาติสร้างขึ้น องค์ประกอบของชุมชนทั้ง 3 ประการ มีความสัมพันธ์และมีการปฏิบัติต่อกัน โดยมีคนหรือประชากรในฐานะเป็นสมาชิกของชุมชนมาอยู่ร่วมกัน พร้อมทั้งปลูกสร้างหรือประดิษฐ์คิดค้นสิ่งต่างๆ ขึ้นภายในชุมชน ซึ่งใช้ฐานของทรัพยากรธรรมชาติที่มีอยู่เป็นพื้นฐาน เพื่อให้คนในชุมชนสามารถอยู่ร่วมกันอย่างสันติสุขและมีคุณภาพชีวิตที่ดี และสอดคล้องกับแนวคิดของสำนักเสริมสร้างความเข้มแข็งชุมชน กรมการพัฒนาชุมชน (2554, หน้า 6) ที่ให้คำจำกัดความการบริหารจัดการชุมชน หมายถึง ชุมชนที่มีกระบวนการในการจัดการของชุมชนกับการพัฒนาและแก้ไขปัญหาของชุมชน โดยชุมชนจะมีระบบข้อมูล มีแผนชุมชน มีการจัดเวที แลกเปลี่ยนเรียนรู้ ร่วมกัน มีการนำแผนไปใช้ประโยชน์ มีการจัดการความรู้ ของชุมชน เพื่อเป็นแหล่งถ่ายทอดเรียนรู้องค์ความรู้

ของชุมชน นำหลักปรัชญาเศรษฐกิจพอเพียง มาเป็นกรอบแนวทางในการพัฒนาและมีผู้นำกลุ่มองค์กร เครือข่ายองค์กร และชุมชนที่ผ่านมาตรฐานนำไปสู่ความเข้มแข็งของชุมชนที่ยั่งยืน และสอดคล้องกับงานวิจัยของ ผกามาศ บุตรสาลี และคณะ (2562, หน้า 46-56) ทำการศึกษาแนวทางการพัฒนาศักยภาพในการสร้างเอกลักษณ์สินค้าเพื่อเสริมสร้างความเข้มแข็งอย่างยั่งยืน กลุ่มทอผ้าย้อมครามบ้านโพนก่อ ตำบลท่าก้อน อำเภออากาศอำนวย จังหวัดสกลนคร ผลการวิจัยพบว่า บริบทของกลุ่มทอผ้าย้อมครามบ้านโพนก่อ เป็นกลุ่มองค์กรในชุมชนที่มีจำนวน 15 กลุ่ม มีจัดการตนเองด้านเศรษฐกิจพอเพียงต้นแบบ เช่น กลุ่มการจัดการขยะในชุมชน กลุ่มการจัดการเรื่องปัญหาเสพติดภายในหมู่บ้าน และกองทุนฌาปนกิจสงเคราะห์หมู่บ้าน และการสร้างและพัฒนานวัตกรรมของชุมชน อาทิ กลุ่มผลิตปุ๋ยหมัก นำหมักชีวภาพกลุ่มเพาะเห็ด กลุ่มทอผ้าย้อมคราม การพัฒนาเอกลักษณ์สินค้ามีความต้องการในการสร้างเอกลักษณ์สินค้าที่เป็นของกลุ่มเอง ในการสร้างเอกลักษณ์ต้องได้มาซึ่งการมีส่วนร่วมในการร่วมคิด ร่วมแสดงความคิดเห็น ร่วมปฏิบัติและต้องเป็นเอกลักษณ์ที่ได้มาจากประวัติของหมู่บ้าน ในกระบวนการ พัฒนาเอกลักษณ์ สมาชิกทุกคนได้ร่วมกันคิดและเล่าเรื่องราวความเป็นมาของหมู่บ้าน บ้านโพนก่อ เพื่อหาเอกลักษณ์ ที่นำมาทอเป็นลายผ้าต้องมีความสำคัญและสอดคล้องกับชื่อหมู่บ้าน สมาชิกมีการร่วมกันเสนอชื่อลายผ้าที่จะนำมาทอเป็นเอกลักษณ์ของกลุ่ม สรุปชื่อลายผ้าใหม่ เรียกว่า ลายหมากก่อ ช่วยสร้างมูลค่าเพิ่มให้กับผ้าทอชุมชนได้ และยังคงสอดคล้องกับงานวิจัยของ สุภาพร ภูไพบูลย์ (2558) ได้ทำการศึกษาการจัดการชุมชนตามแนวทางเศรษฐกิจพอเพียงของชุมชนบ้านโพธิ์ศรี อำเภอบางปลาม้า จังหวัดสุพรรณบุรี ผลการวิจัยพบว่า มีกลุ่มแม่บ้านได้

รวมตัวกันในการประกอบอาชีพงานจักสาน หวาย-ไม้ไผ่ มีผลิตภัณฑ์ต่างๆ มากมาย สามารถสร้างอาชีพ มีรายได้มาหาเลี้ยงครอบครัว ในส่วนของการจัดการชุมชน ผู้ใหญ่บ้านเน้นให้ชาวบ้านได้เข้ามามีส่วนร่วมในการจัดกิจกรรม ส่งเสริมให้ทุกคนมีการพัฒนาทักษะความรู้ประสบการณ์ เน้นการทำงานเป็นทีม แบ่งหน้าที่กันทำตามความถนัด

รูปแบบการบริหารจัดการชุมชนที่ผู้วิจัยเสนอ เป็นรูปแบบของการสร้างกลุ่มอาชีพในชุมชนตำบลศรีเทพ ที่ควรเกิดขึ้นมาจากการรวมกลุ่มของชาวบ้านในชุมชนด้วยความต้องการของชุมชนเอง และการสนับสนุนจากหน่วยงานภาครัฐในต่างต่าง ๆ การเสนอแนวคิดนี้อยู่บนพื้นฐานแนวคิดที่ได้จากการสัมภาษณ์ผู้นำชุมชน คณะกรรมการชุมชน และโครงการอบรมเชิงปฏิบัติการค้นหาศักยภาพ ภูมิปัญญาท้องถิ่นต่างๆ ของแต่ละชุมชนในตำบลศรีเทพ ซึ่งพบว่าชุมชนตำบลศรีเทพ มีภูมิปัญญาท้องถิ่นที่สำคัญและเป็นเอกลักษณ์เฉพาะชุมชน มีผลิตภัณฑ์หลากหลายชนิด มีปราชญ์ชาวบ้านที่มีความรู้ความสามารถในด้านต่างๆ มากมาย สามารถคิดค้นผลิตภัณฑ์จากวัตถุดิบที่มีในท้องถิ่น ผลิตภัณฑ์ต่างๆ ที่ผลิตได้จากชุมชนของตำบลศรีเทพ อำเภอศรีเทพ จังหวัดเพชรบูรณ์ มีคุณภาพ และมีความหลากหลาย แต่ด้วยทำการผลิตแบบต่างคนต่างทำ ทำให้ที่บ้านของแต่ละคน ทำให้ขาดในเรื่องของการตลาด การกระจายสินค้าไปสู่ตลาดได้ไม่ดีเท่าที่ควร ผู้วิจัยได้เสนอแนวทางแก้ปัญหาเรื่องดังกล่าวนี้ เพื่อช่วยเหลือชาวบ้านในชุมชน โดยการจัดตั้งเป็นกลุ่มแสดงสินค้าจากภูมิปัญญาท้องถิ่น ด้วยการมีส่วนร่วมของชุมชน และการสนับสนุนจากหน่วยงานภาครัฐ โดยดำเนินการตามขั้นตอนของการสร้างกลุ่มอาชีพ การจัดตั้งกลุ่มนี้จะต้องผ่าน

การระดมความคิดเห็นของสมาชิกในชุมชนตำบลศรีเทพ ซึ่งทำได้หลายวิธี เช่น การประชุม ปรึกษา วิเคราะห์ปัญหาที่เกิดกับผลิตภัณฑ์ของแต่ละชุมชน เพื่อให้สมาชิกของชุมชนมีส่วนร่วมและมีความเป็นเจ้าของของกลุ่มแสดงสินค้าจากภูมิปัญญาท้องถิ่น การบริหารจัดการมีกระบวนการ มีการบริหารจัดการกลุ่มอย่างโปร่งใส มีการแต่งตั้งคณะกรรมการฝ่ายต่างๆ ขึ้น แบ่งหน้าที่ความรับผิดชอบ การจัดตั้งกลุ่มแสดงสินค้าจากภูมิปัญญาท้องถิ่นนี้จะก่อให้เกิดการสร้างรายได้ให้กับคนในชุมชน ทำให้คนในชุมชนที่มีความสามารถ มีภูมิปัญญาท้องถิ่น ปราชญ์ชาวบ้าน รวมถึงความสามารถผลิตวัตถุดิบได้ภายในชุมชนเอง ก่อให้เกิดช่องทางในการผลิตผลิตภัณฑ์ ช่องทางการตลาดให้กับผลิตภัณฑ์ชุมชน ทำให้เกิดการพัฒนาเศรษฐกิจของชุมชน คุณภาพชีวิตและความ เป็นอยู่ที่ดีของคนในชุมชน ซึ่งแนวทางนี้ควรอยู่บนแนวคิดของการบริหารจัดการ ซึ่งประกอบด้วย การวางแผน (planning) การจัดองค์กร (organizing) การนำ (leading) และการควบคุม (controlling) อยู่บนแนวคิดของการมีส่วนร่วมของชุมชนและชุมชนเข้มแข็ง รวมถึงแนวคิดของเศรษฐกิจพอเพียง

การสร้างกลุ่มอาชีพในชุมชนหมู่ที่ 6 บ้านบึงนาจาน ตำบลศรีเทพ ซึ่งเป็นที่ตั้งของสวนเศรษฐกิจพอเพียง ในโครงการพระราชดำริ ทำการรวมกลุ่มสมาชิกชุมชน มีประธานกลุ่ม (ซึ่งเป็นผู้ใหญ่บ้าน หมู่ 6 บ้านบึงนาจาน) รวมตัวกันเพื่อจัดตั้งกลุ่มอาชีพ นำเอาภูมิปัญญาและผลิตภัณฑ์ของแต่ละคนมาเสนอในกลุ่ม และร่วมกันผลิตผลิตภัณฑ์ ซึ่งประกอบด้วย เครื่องจักสาน การทอเสื่อ ดอกไม้จันทน์ เครื่องไม้ น้ามันทานวด เปล ฯลฯ และการนวดแผนไทย ดังแสดงในภาพประกอบ 4



ภาพประกอบ 4 ผลิตภัณฑ์ของกลุ่มอาชีพในชุมชนหมู่ที่ 6 บ้านบึงนาจาน

จากการรวมกลุ่มของชุมชนหมู่ที่ 6 บ้านบึงนาจานนี้ ยังมีความคาดหวังของสมาชิกด้วยว่า เมื่อมีสถานที่แสดงสินค้าต่างๆ ของชุมชนแล้ว บ้านบึงนาจานยังพัฒนาเป็นสวนเศรษฐกิจพอเพียง จัดแบ่งพื้นที่ออกเป็นสวนๆ เช่นมีปอดกปลา เลี้ยงสัตว์ ทุ่งนา สะพานไม้ มีบริการนวดแผนไทย และอาหารพื้นบ้าน (ความร่วมมือของชุมชนหมู่ที่ 5 บ้านศรีเทพน้อย) เป็นแหล่งท่องเที่ยวผสมผสานเชิงอนุรักษ์ (eco-tourism) เพื่อรองรับนักท่องเที่ยวที่จะเดินทางเข้ามายังตำบลศรีเทพอันเป็นสถานที่ตั้งของอุทยานประวัติศาสตร์ศรีเทพ ซึ่งกำลังขอขึ้นทะเบียนเป็นมรดกโลก และเป็นความหวังของชุมชนว่าหากได้เป็นมรดกโลกแล้ว จะทำให้มีนักท่องเที่ยวเดินทางเข้ามาเป็นจำนวนมากขึ้น นอกจากนี้ยังจะทำให้มีการพัฒนาแหล่งท่องเที่ยวอื่นๆ ในพื้นที่เพิ่มขึ้นอีกด้วย

### ข้อเสนอแนะ

จากการวิเคราะห์ศักยภาพการบริหารจัดการชุมชนโดยรอบอุทยานประวัติศาสตร์ศรีเทพทั้ง 16 ชุมชน พบว่า มีบางชุมชนที่มีรูปแบบของการบริหารจัดการที่แตกต่างไปจากโครงสร้างของกระทรวงมหาดไทย โดยแบ่งออกเป็นคุ้ม เพื่อให้การบริหารจัดการชุมชนเป็นไปอย่าง

รวดเร็วและทั่วถึง จากการสัมภาษณ์ผู้นำชุมชนดังกล่าว ให้เหตุผลว่า เป็นการเพิ่มศักยภาพให้กับคณะกรรมการและประธานคุ้มต่างๆ และลดภาระหน้าที่ของผู้นำชุมชนที่มีงานล้นมือ เป็นการกระจายอำนาจในการดูแลให้ครอบคลุมสมาชิกในชุมชน ซึ่งน่าจะเป็นแนวทางที่ดี และเหมาะสมที่จะกำหนดเป็นรูปแบบของการบริหารจัดการชุมชนต่อไปได้

ในบางชุมชนประสบกับปัญหาในเรื่องของผู้นำและคณะกรรมการชุมชน การพัฒนายังหยุดนิ่ง รอแต่เพียงหน่วยงานภาครัฐเสนอโครงการมาให้ดำเนินการ ยังไม่มีการริเริ่ม ค้นหาพัฒนาให้ชุมชนมีความเป็นอยู่ที่ดีขึ้น การพัฒนา มีการกระจุกตัวอยู่เฉพาะที่ไม่ครอบคลุมพื้นที่ทั้งหมดของชุมชน ควรที่จะเสนอแนวคิดในเรื่องปัจจัยที่ส่งผลสำเร็จของการบริหารจัดการชุมชน เพื่อให้มีประสิทธิภาพต่อไปในอนาคต

### ข้อเสนอแนะเพื่อการวิจัยครั้งต่อไป

1. ควรมีการศึกษาให้ครบถ้วนทั้งอำเภอศรีเทพ เนื่องจากเมื่ออุทยานประวัติศาสตร์ศรีเทพขึ้นทะเบียนเป็นมรดกโลกแล้ว คาดหวังว่าจะมีนักท่องเที่ยวมาเข้าเยี่ยมชมปริมาณเพิ่มมากขึ้น และนักท่องเที่ยวยังสามารถเดินทางไปสถานที่

อื่นๆ ในบริเวณใกล้เคียงได้อีก ฉะนั้นหากมีการพัฒนาศักยภาพบริหารจัดการชุมชนให้มีประสิทธิภาพแล้ว จะนำไปสู่การพัฒนาแหล่งท่องเที่ยว สร้างเศรษฐกิจของชุมชน รวมถึงการสร้างรายได้ให้กับสมาชิกของชุมชนจะเกิดขึ้นตามมา

2. ควรมีการศึกษาต่อเนื่องในเรื่องของการพัฒนาศักยภาพด้านแหล่งท่องเที่ยวในชุมชนที่ถูกประเมินแล้วว่า มีศักยภาพเพียงพอต่อการพัฒนาเพื่อให้เป็นแหล่งท่องเที่ยวต่อไป

### กิตติกรรมประกาศ

ผู้วิจัยขอขอบคุณ ท่านผู้ใหญ่บ้าน และชาวบ้านของตำบลศรีเทพ ทั้ง 16 ชุมชน คำสัมภาษณ์ของปราชญ์ท้องถิ่น ผู้ใหญ่บ้านตำบลศรีเทพ รวมถึงพัฒนาการอำเภอ พัฒนาการทุกคน

ที่กรุณาในเรื่องของเอกสาร ข้อมูลต่างๆ ของตำบลศรีเทพ ผู้วิจัยขอขอบคุณข้อมูลจากพัฒนาชุมชน องค์การบริหารส่วนตำบลศรีเทพ คำแนะนำต่างๆ กำลังใจของผู้ร่วมทีมงานของคณะวิทยากรจัดการ มหาวิทยาลัยราชภัฏเพชรบูรณ์ ผู้วิจัยขอขอบคุณที่มวิทยากร จากศูนย์ศึกษาและพัฒนาชุมชน จังหวัดพิษณุโลก ที่มวิทยากรจากคณะวิทยากรจัดการ มหาวิทยาลัยราชภัฏเพชรบูรณ์ เพื่อน ผู้ช่วยเหลือในเรื่องเนื้อหาเรียบเรียง ปรับปรุงรูปแบบของรายงานการวิจัย รวมถึงกำลังใจจากครอบครัว

ผู้วิจัยขอขอบคุณ กองทุนส่งเสริมวิทยาศาสตร์ วิจัยและนวัตกรรม (สกสว.) ภายใต้แผนงานยุทธศาสตร์การวิจัยและนวัตกรรม ที่สนับสนุนทุนอุดหนุนงานวิจัยเป็นอย่างสูง

### เอกสารอ้างอิง

- กุลพัชร์ เสนิงวงศ์ ณ อยุธยา. (2563). *กระบวนการมีส่วนร่วมของชุมชนในการอนุรักษ์แหล่งมรดกโลก*. คณะสถาปัตยกรรมศาสตร์ มหาวิทยาลัยศิลปากร.
- นิพันธ์ บุญหลวง. (2561). *แนวทางการจัดการชุมชนต้นแบบบ้านทุ่งศรี จังหวัดแพร่*. วิทยาลัยป้องกันราชอาณาจักร สถาบันวิชาการป้องกันประเทศ.
- ผกามาต บุตรสาดี แก้วมณี อุทิมย์ และอุดมพงษ์ เกตศรีพงษ์ศา. (2562). *แนวทางการพัฒนาศักยภาพในการสร้างเอกลักษณ์สินค้าเพื่อเสริมสร้างความเข้มแข็ง อย่างยั่งยืนกลุ่มทอผ้าย้อมครามบ้านโพนก้อ ตำบลท่าก้อน อำเภออากาศอำนวย จังหวัดสกลนคร*. *วารสารวิจัยและพัฒนา มหาวิทยาลัยราชภัฏบุรีรัมย์*, 14(2), 46-56.
- ยศ บริสุทธิ์. (2558). *การศึกษาชุมชน แนวคิดฐานการวิจัย และกระบวนการทางวิทยาศาสตร์*. โรงพิมพ์มหาวิทยาลัยขอนแก่น.
- สุภาพร ภูไพบูลย์. (2558). *การจัดการชุมชนตามแนวทางเศรษฐกิจพอเพียงของชุมชนบ้านโพธิ์ศรีอำเภอบางปลาม้า จังหวัดสุพรรณบุรี* [วิทยานิพนธ์ศิลปศาสตรมหาบัณฑิต สาขาวิชาการจัดการภาครัฐและภาคเอกชน มหาวิทยาลัยศิลปากร]. มหาวิทยาลัยศิลปากร.
- สำนักเสริมสร้างความเข้มแข็งชุมชน กรมการพัฒนาชุมชน (2554). *คู่มือการประเมินความ "อยู่เย็นเป็นสุข"*. กระทรวงมหาดไทย.