

# แนวทางการปรับใช้องค์ความรู้การเล่าเรื่องซูปแต่้มเพื่อรองรับการท่องเที่ยวเชิงวัฒนธรรม: กรณีศึกษาซูปแต่้มสิมวัดพุทธสีมา อำเภอธาตุพนม จังหวัดนครพนม

## Guidelines for Adaptive Use of Mural Paintings' Storytelling Knowledge to Support Cultural Tourism: A Case Study of Mural Painting at Phuthasima Temple, Thatphranom, Nakhon Phanom Province

อดิเทพ จันท์แดง<sup>1</sup>, พรหมภัสสร ชุณหบุญญทิพย์<sup>1</sup>  
Aditep Chandean<sup>1</sup>, Prompassorn Chunhabunyati<sup>1</sup>

Received: 28 January 2022

Revised: 31 March 2022

Accepted: 26 April 2022

### บทคัดย่อ

บทความวิจัยนี้วิจัยนี้เป็นงานวิจัยเชิงคุณภาพมีจุดประสงค์ 1) ศึกษาองค์ความรู้การเล่าเรื่องจากซูปแต่้มวัดพุทธสีมา 2) ศึกษารูปแบบการจัดการองค์ความรู้การเล่าเรื่องจากซูปแต่้มวัดพุทธสีมา 3) เสนอแนวทางการปรับใช้องค์ความรู้การเล่าเรื่องซูปแต่้มวัดพุทธสีมาเพื่อรองรับการท่องเที่ยวเชิงวัฒนธรรม เก็บรวบรวมข้อมูลโดยการสัมภาษณ์เชิงลึกจากผู้ให้ข้อมูลหลัก 10 คน ใช้รูปแบบการวิเคราะห์เชิงเนื้อหาในการวิเคราะห์ข้อมูล ผลการวิจัยพบว่ารูปแบบการจัดการองค์ความรู้การเล่าเรื่องจากซูปแต่้มวัดพุทธสีมา มี 7 ขั้นตอน ประกอบด้วย 1) การบ่งชี้ความรู้ 2) การสร้างและแสวงหาความรู้ 3) การจัดความรู้ให้เป็นระบบ 4) การประมวลและกลั่นกรอง 5) การเข้าถึงความรู้ 6) การแบ่งปันแลกเปลี่ยนความรู้ และ 7) การเรียนรู้ และนำความรู้ไปใช้ประโยชน์ โดยมีแนวทางการปรับใช้องค์ความรู้การเล่าเรื่องซูปแต่้มเพื่อรองรับการท่องเที่ยวเชิงวัฒนธรรมด้วยการนำขั้นตอนการจัดการองค์ความรู้ทั้ง 7 ขั้นตอนมาทำเป็นเรื่องเล่าอย่างเป็นระบบให้แก่นักท่องเที่ยวที่เดินทางมาเที่ยว โดยมีปราชญ์ชาวบ้านเป็นผู้นำชมพร้อมกับได้จัดกิจกรรมถ่ายทอดองค์ความรู้เกี่ยวกับการเล่าเรื่องซูปแต่้มให้แก่เยาวชนในหมู่บ้านเพื่อเป็นอนุรักษ์ภูมิปัญญาและองค์ความรู้การเล่าเรื่องซูปแต่้มให้คงอยู่ต่อไป

**คำสำคัญ:** องค์ความรู้การเล่าเรื่อง, ซูปแต่้ม, วัดพุทธสีมา, การท่องเที่ยวเชิงวัฒนธรรม, จังหวัดนครพนม

<sup>1</sup> อาจารย์, สาขาการท่องเที่ยวและอุตสาหกรรมบริการ วิทยาลัยการท่องเที่ยวและอุตสาหกรรมบริการ มหาวิทยาลัยนครพนม

<sup>1</sup> Lecturer, Tourism and Service Industry College, Nakhon Phanom University

## Abstract

This study used qualitative research with the aims of 1) to study storytelling knowledge from mural painting at Phuthasima Temple 2) to study storytelling knowledge management model in Phuthasima Temple, and 3) present guidelines for adaptive use of mural paintings' storytelling knowledge to support cultural tourism. Data was collected through in-depth interviews with 10 key informants and content analysis was use for data analysis. The research found that a model of storytelling knowledge management from Phuthasima Temple consisted of 7 steps that were. - 1) knowledge indication 2) creating and seeking knowledge 3) systematization of knowledge 4) processing and screening, 5) access to knowledge, 6) knowledge sharing, and 7) learning and utilizing knowledge. The guidelines for mural painting storytelling knowledge management supported cultural tourism by applying the 7 steps of knowledge organization to create stories from the paintings as systematic for tourists who came to visit the temple with a local philosopher leading the audience. In addition, the community organized activities to transfer the knowledge about mural painting storytelling to youth in the village in order to preserve the wisdom and knowledge of mural painting storytelling to the last forever.

**Keywords:** Storytelling Knowledge, Mural Painting, Phuthasima Temple, Cultural Tourism, Nakhon Phanom Province

## บทนำ

สถาปัตยกรรมที่เกี่ยวข้องกับพุทธศาสนา ในดินแดนพื้นที่ภาคตะวันออกเฉียงเหนือ นั้น มีเอกลักษณ์ เฉพาะมีการสั่งสมความรู้ คติความเชื่อ ด้านศิลปวัฒนธรรมของตนเองอย่างเด่นชัด ดังจะเห็นได้จาก รูปแบบสถาปัตยกรรมท้องถิ่น ได้แก่ พระธาตุ หอระฆัง หอกลอง หอแจก และลิม ซึ่งเป็นอาคาร สำคัญของวัดในฐานะเป็นสถานที่ ศักดิ์สิทธิ์ เสมือนเป็นที่ประทับขององค์สมเด็จพระสัมมาสัมพุทธเจ้า เป็นอาคารที่พระวินัยในพุทธบัญญัติกำหนดขึ้น เพื่อให้สงฆ์ใช้ทำสังฆกรรม ตามกิจของสงฆ์ ได้แก่ พิธี บรรพชา พิธีอุปสมบท สวดปาติโมกข์ ทำวัตรเช้า ทำวัตรเย็น และกิจกรรม อื่นๆ ที่เกี่ยวกับทางพระพุทธศาสนา (จूरรัตน์ ทวยสม, 2554) ลิมของภาคอีสานมักสร้างอย่าง เรียบง่าย สมถะ เป็นอาคารขนาดเล็กตกแต่งด้วย วัสดุท้องถิ่น ความโดดเด่นของลิม นอกจากรูปทรง

และสถาปัตยกรรม ยังมีสิ่งช่วยให้ลิมมีคุณค่า ยิ่งขึ้น คือ จิตรกรรมฝาผนังที่เรียกว่า สุปแต้ม โดยสุปแต้มของภาคอีสานนั้น ช่างวาดนิยมวาด อยู่ตามผนังลิม เนื่องจากลิมมีขนาดเล็กการวาด สุปแต้มจึงนิยมวาดเต็มพื้นที่ทำทั้งด้านนอกและ ด้านใน (อุทอง ประศาสน์วินิจฉัย, 2552) โดยภาพ ด้านในมักเป็นเรื่องราวที่เกี่ยวกับพุทธศาสนา เช่น พุทธประวัติพระเวสสันดรชาดก ชาดกเรื่องอื่นๆ รวมถึงภาพเล่าเรื่องราวเกี่ยวกับนรกและสวรรค์ เป็นต้น ส่วนภาพ ผนังด้านนอกวาดเพื่อให้ชาวบ้าน เรียบรู้ผ่านวรรณกรรมท้องถิ่น ซึ่งมีคติขบคิด สอนใจ ช่วยขัดเกลานิสัย เช่น สิ้นไซ พระมาลัย เป็นต้น ชุมชนชาวอีสานให้ความสำคัญต่อการ สร้างสรรค์รูปแบบ คติ แนวคิด และวิถีก่อสร้าง ตลอดจนการสืบทอดมาตามขนบธรรมเนียม ประเพณีจนได้ความสมบูรณ์ในรูปแบบสมบูรณ์ ในงานประณีตศิลป์ เป็นสถาปัตยกรรมที่สวยงาม

สมบูรณ์แบบบ่งบอกความเป็นเอกลักษณ์อย่างเด่นชัด แสดงให้เห็นถึงพื้นฐานทางศิลปวัฒนธรรมของท้องถิ่นได้เป็นอย่างดี (กิจติพงษ์ ประชาชิต, 2554) สถาปัตยกรรมลิม และซูปแต้มของอีสานนั้นมีความงดงามตามแบบฉบับและลักษณะของศิลปะพื้นบ้าน เป็นผลงานพื้นถิ่นที่เกิดจากการสร้างสรรค์และสอดแทรกภูมิปัญญาและวัฒนธรรมท้องถิ่น มีการถ่ายทอดเรื่องราวที่เต็มเปี่ยมไปด้วยความศรัทธาและความตั้งใจ สะท้อนความรู้สึกนึกคิด ความสามารถ และภูมิปัญญาท้องถิ่นของคนอีสานในสมัยก่อน ที่สามารถนำมาเป็นหลักฐานบันทึก เรื่องราวในอดีตของผู้คน ชุมชน ประเพณี วัฒนธรรม และเรื่องราวของพุทธศาสนากการพัฒนาสู่ความทันสมัย (Modernization) ทำให้เกิดการเปลี่ยนแปลงทางสังคมขึ้น

แต่เดิมนั้นลิมเคยมีคุณค่า มีความหมายสร้างขึ้นจากความเลื่อมใสศรัทธาในพระพุทธรูปศาสนาอย่างแน่นแฟ้น เป็นศูนย์รวมจิตใจของผู้คนในชุมชน การสร้างลิมซึ่งเป็นสิ่งก่อสร้างที่สำคัญมากในวัด จึงต้องมีการ พิธีพิถันในการก่อสร้างชาวบ้านจึงให้ความสำคัญมาเป็นอันดับต้นๆ การได้สร้างลิมถวายพระนั้นถือว่าได้บุญมาก จึงเป็นที่ชอบใจของผู้สร้าง ผู้ร่วมสร้าง ผู้ร่วมออกปัจจัยตามกำลังศรัทธากำลังทรัพย์ของตนหลังจากการประกาศใช้รูปแบบอุโบสถมาตรฐานจากส่วนกลาง ในปี พ.ศ. 2483 เป็นต้นมา และ ในปี พ.ศ. 2510 กรมการศาสนาได้เข้ามาเป็นผู้รับผิดชอบในการขออนุญาตก่อสร้างเสนาสนะต่างๆ ภายในวัด (พระครูสังฆรักษ์ปรีชา จิตญาโณ, 2564) ทำให้การสร้างลิมอีสานลดจำนวนลงไป ตั้งแต่นั้นเป็นต้นมาสถาปัตยกรรมท้องถิ่นต่างๆ ได้ถูกมองข้ามคุณค่า ความสำคัญ ความงดงามและความเป็นเอกลักษณ์จากคนรุ่นใหม่ในชุมชน เกิดวิกฤติศรัทธาต่อภูมิปัญญาท้องถิ่นที่บรรพบุรุษได้สรรสร้างไว้ ลูกหลานของชุมชนมองว่าศิลปะ

พื้นบ้านขาดความอลังการวิจิตรตระการตา ขาดความงามและด้อยสุนทรียภาพ เมื่อเปรียบเทียบกับผลงานสถาปัตยกรรมและจิตรกรรมของวัดในภาคกลางที่มีรูปแบบความสวยงามตามระเบียบแบบแผน ทำให้ศาสนสถานี่สร้างด้วยสถาปัตยกรรมท้องถิ่นต่างๆ ได้ถูกรื้อถอน ทำลายเพื่อสร้างใหม่เป็นจำนวนมาก ทั้งลิม วิหาร ศาลาการเปรียญหรือ หอแจก หอไตร เป็นต้น ที่สำคัญได้มีการสร้างอุโบสถขึ้นใหม่แทนลิมเดิม ด้วยรูปแบบประเพณีภาคกลางขาดการสืบทอดรูปแบบลักษณะของลิมแบบดั้งเดิมไป แม้ว่าจะมีความพยายามในการอนุรักษ์ศิลปะและสถาปัตยกรรม ลิมท้องถิ่น แต่ก็จำกัดเพียงในแวดวงวิชาการหรือในพื้นที่ที่มีลิมหรือซูปแต้มที่มีเอกลักษณ์และความ สวยงามอย่างยิ่งเท่านั้นที่จะได้รับความสนใจอนุรักษ์ เช่น ซูปแต้มเรื่องสินไชที่วัดไชยศรี บ้านสาวะถี อำเภอเมือง จังหวัดขอนแก่น ซูปแต้มเรื่องสินไชที่วัดสนวนนารีสีมาราม บ้านหัวหนอง อำเภอบ้านไผ่ จังหวัดขอนแก่น ซูปแต้มเรื่องพระลักพระลามที่วัดสระบัวแก้ว อำเภอหนองสองห้อง จังหวัดขอนแก่น (อดุลย์ หลานวงศ์ และคณะ, 2564) ซูปแต้มเรื่องสินไชที่วัดโพธาราม บ้านดงบัง อำเภอนาดูน จังหวัดมหาสารคามซูปแต้มเรื่อง พระลักษมณั้พระรามที่วัดป่าเลไลย์ บ้านดงบัง อำเภอนาดูน จังหวัดมหาสารคาม (เทพพร มังธานี, 2554)

แผนพัฒนาจังหวัดนครพนม พ.ศ. 2561-2565 ในส่วนแผนงานที่เกี่ยวข้องกับการประเด็นการพัฒนาคุณภาพทางการท่องเที่ยวและบริการของจังหวัดนครพนม ได้ดำเนินโครงการ 1) พัฒนาคุณภาพบุคลากรแหล่งท่องเที่ยว เส้นทางทางท่องเที่ยว โครงสร้างพื้นฐาน สิ่งอำนวยความสะดวก และความปลอดภัยสินค้า และมาตรฐานบริการด้านการท่องเที่ยว 2) ส่งเสริมกิจกรรมการท่องเที่ยว ประเพณี ศาสนา ประวัติศาสตร์

วัฒนธรรม ธรรมชาติ เขิงกีฬา เขิงเกษตร เขิงสุขภาพ และการท่องเที่ยวชุมชน OTOP นวัตกรรมสู่การท่องเที่ยวอย่างยั่งยืน 3) การบริหารจัดการและบูรณาการความร่วมมือกับหน่วยงานที่เกี่ยวข้องเพื่อเชื่อมโยงในท้องถิ่น ในประเทศ และต่างประเทศ 4) พัฒนาการตลาดและประชาสัมพันธ์การท่องเที่ยวและบริการผ่านแพลตฟอร์มดิจิทัล แต่กลับไม่ปรากฏแผนงานการอนุรักษ์หรือการจัดการความรู้เกี่ยวกับสถาปัตยกรรมท้องถิ่นลิม เพื่อการพัฒนาและส่งเสริมการท่องเที่ยวศิลปวัฒนธรรมประเพณี ภูมิปัญญาท้องถิ่นของจังหวัดนครพนมแต่อย่างใด ดังที่สำนักบริหารยุทธศาสตร์กลุ่มจังหวัดภาคตะวันออกเฉียงเหนือตอนบน (2562) ได้สรุปจุดอ่อนการพัฒนาการท่องเที่ยวของกลุ่มจังหวัดสกลนคร นครพนม และนครพนมก็คือ โครงสร้างทางเศรษฐกิจการท่องเที่ยวขาดการบริหารจัดการด้านการท่องเที่ยว แหล่งท่องเที่ยวเชื่อมโยงยังไม่สามารถดึงดูดนักท่องเที่ยว การเข้าถึงแหล่งท่องเที่ยวยังไม่สะดวก การประชาสัมพันธ์การท่องเที่ยวยังไม่ทั่วถึงและไม่น่าสนใจ ขาดการประชาสัมพันธ์กิจกรรมท่องเที่ยวและการสร้างจุดขายเรื่องราว การท่องเที่ยว ขาดบุคลากรมืออาชีพทางด้าน การท่องเที่ยว เช่น มัคคุเทศก์ที่มีความเข้าใจในวัฒนธรรมท้องถิ่น เป็นต้น (สุทราสินี จำปาจี, 2563)

จากงานวิจัยของ พิสิทธิ์ กอบบุญ (2563) ปรากฏว่ามีวัดที่มีสถาปัตยกรรมลิมในนครพนมได้แก่ วัดพุทธสีมา วัดหัวเวียงรังษีวัดโพธิ์คำ แม้ว่า การท่องเที่ยวแห่งประเทศไทยได้ทำการรวบรวมข้อมูล เกี่ยวกับลิมในจังหวัดนครพนมแล้วก็ตาม ถึงกระนั้นก็ตามข้อมูลต่างๆ เกี่ยวกับคุณค่าของลิมก็ยังไม่สามารถเข้าถึงจิตสำนึกของชุมชนทุกชุมชน แม้ว่าลิมหลายหลังจะได้รับการขึ้นทะเบียนเป็น โบราณสถานแล้วก็ตามแต่ก็ยังไม่ได้

รับการเอาใจใส่ดูแลจากคนในชุมชน ส่งผลให้ลิมเริ่มชำรุดทรุดโทรมไปตามกาลเวลา จากนั้นก็ทำการรื้อถอนแล้วสร้างโบสถ์ใหม่ขึ้นมาแทนโดยสาเหตุการล่มสลายของวัฒนธรรมลิม เกิดจากชุมชนขาดจิตสำนึก ไม่มีความเข้าใจ ไม่รู้ซึ่งถึงคุณค่ามรดกทางวัฒนธรรมของพื้นที่ของตน จากเหตุผลดังกล่าวหากยังไม่มีการกำหนด แผนงานอนุรักษ์หรือการรวบรวมองค์ความรู้เกี่ยวกับสู่ป้อมคุ้มลิ้มของวัดพุทธสีมาอย่างครบถ้วน แล้วอาจทำให้ภูมิปัญญาท้องถิ่นที่เป็นมรดกทางภูมิปัญญาของบรรพบุรุษสูญสลายไปตามกาลเวลา และสมัยนิยม ดังนั้นผู้วิจัยจึงได้ดำเนินการวิจัยแนวทางการปรับใช้องค์ความรู้การเล่าเรื่องสู่ป้อมคุ้มลิ้มเพื่อรองรับการท่องเที่ยวเชิงวัฒนธรรม อันเป็นเครื่องมือในการอนุรักษ์ภูมิปัญญาการวาดสู่ป้อมคุ้มลิ้มผ่านการรวบรวมองค์ความรู้ในการเล่าเรื่องและนำเสนอองค์ความรู้ผ่านรูปแบบการท่องเที่ยวเชิงวัฒนธรรม

## วัตถุประสงค์ของงานวิจัย

1. ศึกษาองค์ความรู้การเล่าเรื่องจากสู่ป้อมคุ้มลิ้ม
2. ศึกษารูปแบบการจัดการองค์ความรู้การเล่าเรื่องจากสู่ป้อมคุ้มลิ้ม
3. เสนอแนวทางการปรับใช้องค์ความรู้การเล่าเรื่องสู่ป้อมคุ้มลิ้มเพื่อรองรับการท่องเที่ยวเชิงวัฒนธรรม

## วิธีดำเนินการวิจัย

งานวิจัยครั้งนี้เป็นงานวิจัยเชิงคุณภาพ โดยใช้แนวทางการวิจัยแบบชาติพันธุ์วรรณนาซึ่งมีรากฐานทางความคิดมาจากกระบวนการตีความสร้างสรรคินิยม (Tashakkori *et al.*, 1998) เป็นการศึกษาจากเอกสารที่เกี่ยวข้อง และการศึกษาจากกลุ่มบุคคลที่เกี่ยวข้อง (Williams, 2007) ดังรายละเอียดต่อไปนี้

1. กลุ่มตัวอย่างและเกณฑ์การคัดเลือกสำหรับการได้มาซึ่งกลุ่มตัวอย่างผู้วิจัยใช้วิธีการคัดเลือกกลุ่มตัวอย่างแบบเจาะจง ซึ่งเป็นผู้ที่มีความรู้ภูมิปัญญา และสามารถอธิบายรูปแบบการจัดการความรู้เพื่อการนำเสนอเรื่องเล่าจากภาพธูปแต้มภายในสิม และการเลือกด้วยความสมัครใจเป็นผู้ให้ข้อมูล จำนวน 10 คน ประกอบด้วยปราชญ์ชาวบ้าน ภิกษุ และผู้นำชุมชน

2. เครื่องมือที่ใช้ในการวิจัยประกอบไปด้วยแบบสัมภาษณ์เชิงลึก และแบบการสังเกตแบบมีส่วนร่วม เป็นคำถามที่เกี่ยวกับการวิเคราะห์และการจัดการความรู้เป็นกรอบในการศึกษาชุดความรู้ และประสบการณ์จากกลุ่มผู้ให้ข้อมูลคนสำคัญ

3. การเก็บรวบรวมข้อมูลเป็นการรวบรวมข้อมูลทั้งปฐมภูมิและทุติยภูมิ มีการเก็บรวบรวมข้อมูลแบบผสมผสาน ทั้งการศึกษาข้อมูลจากเอกสาร การสังเกตแบบมีส่วนร่วม การสัมภาษณ์เชิงลึก โดยมีขั้นตอน คือ 1) ตั้งประเด็นคำถามการวิจัย 2) ทบทวนวรรณกรรมที่เกี่ยวข้อง 3) ลงพื้นที่สำรวจข้อมูลและการสร้างความสัมพันธ์เบื้องต้น 4) ออกแบบ กระบวนการวิจัย และ 5) ลงพื้นที่ศึกษาข้อมูล

4. การวิเคราะห์ข้อมูลการวิจัยครั้งนี้ใช้รูปแบบการวิเคราะห์เชิงเนื้อหา โดยมี ขั้นตอนหลังจากการได้มาซึ่งข้อมูลคือ 1) ตรวจสอบความครบถ้วนสมบูรณ์ของชุดข้อมูลด้วย หลักการตรวจสอบข้อมูลแบบสามเส้า 2) จำแนกข้อมูลตามหมวดหมู่ 3) วิเคราะห์ข้อมูลตาม กรอบแนวคิด ทฤษฎี 4) ตีความข้อมูล และ 5) สรุปเรียบเรียงด้วยการพรรณนาวิเคราะห์ร่วมกับผู้ให้ข้อมูล

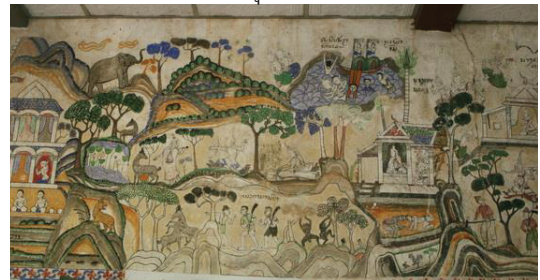
## ผลการวิจัย

1. องค์ความรู้การเล่าเรื่องจากธูปแต้มวัดพุทธสีมาได้มีการรวบรวมองค์ความรู้เกี่ยวกับธูปแต้มวัดพุทธสีมาจากการวิจัย ดังนี้

1.1 องค์ประกอบของภาพจิตรกรรมธูปแต้มวัดพุทธสีมา มีปรากฏบนผนังทั้งภายนอกและภายในของสิม (โบสถ์) ดังจะเห็นได้จากภาพประกอบ 1 และภาพประกอบ 2 ซึ่งแสดงเรื่องราวพุทธประวัติและวรรณกรรมพื้นบ้านแบบเรียบง่าย



ภาพประกอบ 1 ภาพจิตรกรรมผนังภายนอกวัดพุทธสีมา



ภาพประกอบ 2 ภาพจิตรกรรมผนังภายในวัดพุทธสีมา

ลักษณะเด่น คือ เนื้อเรื่องแบ่งเป็นตอนๆ เชื่อมต่อกัน ช่างแต้มใช้เส้นแถบ หรือใช้ช่องว่างรอบองค์ประกอบภาพแทนการคั่นเนื้อเรื่องแต่ละตอน เพื่อมิให้เกิดความสับสนในเนื้อหา แต่ละตอนยังมี คำบรรยายภาพกำกับไว้ จากการสัมภาษณ์ปราชญ์ชาวบ้านได้ให้ความเห็นว่า การได้เขียนธูปแต้มมีความเชื่อว่าเป็นการสร้างบุญกุศลถวายเป็นพุทธบูชา การใช้สีที่ช่างแต้มใช้เป็นสีธรรมชาติ และมีสีเคมี ซึ่งสีธรรมชาติได้แก่ สีครามจากต้นคราม สีเหลืองจากยางและต้นรง สีแดง

สีน้ำตาลแดงได้มาจากดินแดงประสานกับยางบง สีเขียวเป็นสีผสมระหว่างสีครามและสีเหลือง สีดำจากเขม่าไฟนำมาบดป่นให้ละเอียดหรือหมึกแห้งจากจีน สีเคมี ได้แก่ สีบรรจุ ของตรา สดางค์แดง ตัวเชื่อมหรือตัวประสานระหว่างสีกับผนัง ช่างแต้มจะใช้ยางบง หรือยางมะตอย ผสมน้ำ แล้วนำมาผสมกับสีฝุ่นที่บดละเอียดแล้ว บางครั้งใช้ไซส์ตอร์ สีหลักมักจะเป็นสีน้ำเงินหรือสีคราม สีดำสีน้ำตาลแดง ช่างแต้มแก้ปัญหาเรื่องมีสีใช้น้อย โดยการลดน้ำหนักของสีลง และใช้เท่าที่มีอยู่มาผสมกัน สีที่สดใส เช่น สีเหลือง เขียว ชมพู มักใช้กับรูปที่สำคัญเพื่อเน้นความสนใจ เรื่องราวเนื้อหา

การจัดกลุ่มและการแบ่งภาพเขียนสีไม่เน้นเรื่องกฎเกณฑ์ของแบบศิลปะซึ่งแบ่งออกได้เป็น 4 แบบ ตามเรื่องที่เขียนกันขึ้นไว้ คือ 1) เทวดาและเรื่องนิยายต่างๆ จะมีรูปบรรดาเจ้านายซึ่งเขียนกันขึ้นไว้อย่างสวยงาม ณ ที่นี้ใบหน้าของบุคคลต่างๆ จะไม่แสดงออกเป็นความรู้สึกใดๆ ความรู้สึกจะแสดงออกด้วยกิริยาท่าทาง โดยเฉพาะ 2) นักดนตรี นางรำ ข้าราชการสำนักและบรรดาชนชั้นสูง จะมีลักษณะโดยเฉพาะตามชั้นของตน และจะวาดขึ้นตาม แบบคลาสสิกหรือตามแบบชีวิตจริง 3) ประชาชนธรรมดาจะแสดงภาพตามความเป็นอยู่จริงๆ ซึ่งเป็นลักษณะโดยเฉพาะของศิลปะในการวาดภาพแบบนี้ ซึ่งจะเห็นความมีอารมณ์สนุกสนาน ซึ่งตรง กับนิสัยชอบสนุกสำราญของชาวไทยอีสาน และ 4) ภาพนรกก็เขียนตามจินตนาการเรื่องเล่าแบบพื้นบ้านอีสาน

นอกจากนี้ยังพบอีกว่าสู่ปฐพีวัดพุทธสีมานั้นการวาดรูปบุคคลในเรื่องราวต่างๆ จะมีความคล้ายกัน และคล้ายกับรูปวาดไทยประเพณี เช่น รูปผู้หญิงเขียนหน้าตรง ผู้ชายเขียนหน้าด้านข้าง บุคคลชั้นสูง เช่น พระพุทธเจ้า กษัตริย์ เทวดา มักเขียนด้วยความประณีต มีเครื่องทรงบอกฐานะ

การจัดองค์ประกอบศิลปะในสู่ปฐพีวัดพุทธสีมานั้นไม่มีกฎเกณฑ์ตายตัว ช่างแต้มมีอิสระในการแสดงออกอย่างเต็มที่ (ศุภชัย สิงห์ยะบุศย์, 2564) ช่างแต้มจะเลือกสรรเรื่องราวจากพุทธประวัติหรือจากวรรณกรรมพื้นบ้านนำมาพรรณนาด้วยเส้นสีและองค์ประกอบภาพที่ต่อเนื่องกันไปจากภาพหนึ่ง เชื่อมต่อกับอีกภาพหนึ่ง เพื่อสื่อสารความคิดให้ผู้ชมเกิดจินตนาการ มองเห็นคุณค่าความงามทางสุนทรียศาสตร์และคุณค่าทางคุณธรรมที่แฝงอยู่ เนื้อหาของภาพแต่ละตอนจะจบลงในตัวของมันเอง องค์ประกอบภาพส่วนรวมในสู่ปฐพีจะเป็นภาพวาดตัวละครที่กำลังแสดงอิริยาบถต่างๆ ตามเนื้อเรื่อง ในซาดกหรือนิทานพื้นบ้านจากตอนหนึ่งเชื่อมต่อกับอีกตอนหนึ่ง ใกล้เคียงๆ กับเนื้อเรื่องแต่ละตอนจะมีคำบรรยายภาพด้วยตัวอักษรกำกับไว้ด้วย ช่างแต้มจะใช้เส้นแถบป่าไม้หรือภูเขาเป็นสิ่งแทนการคั่นเนื้อเรื่องแต่ละตอนหรือไม่ก็ปล่อยช่องว่างไว้เพื่อมิให้เกิดความสับสนระหว่างเนื้อหาแต่ละตอน

1.2 จุดประสงค์ของการเขียนภาพบนผนัง นอกจากเป็นการประดับตกแต่งแล้ว ยังเป็นการเล่าเรื่องและแสดงธรรมบางประการไปด้วย จิตรกรรมฝาผนัง นอกเหนือไปจากการให้ความรู้ความเพลิดเพลินแล้ว ยังสะท้อนให้เห็นความเป็นไปทางประวัติศาสตร์โบราณคดี ชีวิตความเป็นอยู่ของประชาชนแต่ละยุคและสภาพชีวิตสังคมในยุคสมัยนั้นๆ ด้วย (อำภา บัวระภา, 2564) สู่ปฐพีวัดพุทธสีมานอกจากจะเพื่อเป็นการตกแต่งให้มีที่สวยงามแล้ว ช่างแต้มยังได้สอดแทรกเรื่องราว คติธรรมต่างๆ ให้พุทธศาสนิกชนได้รับทราบอีกด้วย เช่น พุทธประวัติ เน้นความสำคัญของการที่เจ้าชายสิทธัตถะ (มหาบุรุษ) เสด็จออกมหาภิเนษกรมณ์และมารวิชัยปริวัตต์ ตอนมารผจญ ตอนสามธิดาพญามารมายั่วชวนพระพุทธเจ้าหลังจากตรัสรู้แล้ว ซึ่งเป็นการ

เน้นย้ำให้พุทธศาสนิกชนตระหนักถึงแก่นมับารมี หรือการละเหย้าเรือนออกไปบวชเป็นพระเป็นนิกบวช การบำเพ็ญภาวนา และการลดละกิเลส โดยมีเจ้าชายสิทธัตถะเป็นตัวอย่างในการสั่งสอนภิกษุ โดยทางอ้อมเพื่อให้ถึงพระธรรมคำสอนขององค์สัมมาสัมพุทธเจ้า

นอกจากนี้ช่างแต้มได้วาดเรื่องราวเกี่ยวกับชาดกที่สำคัญ 10 ชาดก (ทศชาติชาดก) ได้แก่ เตมียชาดก บำเพ็ญเนกขัมมบารมี มหาชนกชาดก บำเพ็ญวิริยบารมี สุวรรณสามชาดก บำเพ็ญเมตตาบารมี เนมิราชชาดก บำเพ็ญอุชิฐฐานบารมี มโหสถชาดก บำเพ็ญปัญญาบารมี ภูริทัตชาดก บำเพ็ญศีลบารมี จันทชาดก บำเพ็ญขันติบารมี นารทชาดก บำเพ็ญอุเบกขาบารมี วิฑูรชาดก บำเพ็ญอุสัจจบารมี เวสสันดรชาดก บำเพ็ญทานบารมี เป็นกุศโลบายในการสั่งสอนภิกษุให้ตระหนักถึง ความสำคัญของการถือครองเพศบรรพชิตโดยทางอ้อม และรวมถึงการวาดรูปแต้มวรรณกรรมพื้นบ้านโดยพบว่าช่างแต้มได้วาดเรื่องราววรรณกรรมพื้นบ้าน ได้แก่ เรื่องสินไช ที่มีเนื้อหาเกี่ยวกับความกตัญญูตเวทิตา ความกล้าหาญ ความสามัคคี การใช้สติปัญญาในการแก้ปัญหา การมีคุณธรรม เรื่องจันทโครพ ที่มีเนื้อหาเกี่ยวกับการไม่เชื่อฟังคำสั่งสอนของครูบาอาจารย์ จนนำภัยมาสู่ตนเองจนถึงแก่ชีวิต เรื่องราวของสุวรรณค์และนรก โดยแทรกอยู่ในรูปแต้มเนมิราชชาดก และการลงโทษทัณฑ์วิญญูณของผู้ประพฤติชั่วต่างๆ โดยพยายามในนรกภูมิ

1.3 เรื่องราวเกี่ยวกับพุทธศาสนา ภาพที่ปรากฏบนฝาผนังสิมวัดพุทธสีมานั้นภาพพุทธประวัติจะเป็นการเล่าเรื่องแบบอุตราวรรต (เวียนซ้าย) โดยเป็นภาพรูปแต้ม เน้นตอนออกมหาภิเนษกรมณ (เจ้าชายสิทธัตถะตัดสินพระทัยออกผนวช) ไปถึงเรื่องราวมารวิชัยปริวัตต์ (มหา

บุรุษผจญกับกองทัพพญามารวิสสวัสดิและตอน 3 ชาติพญามาร นางตันทา นางรากะ นางอรดีมายั่วชวน พระพุทธเจ้า) ส่วนฝาผนังส่วนบนอีก 3 ด้าน จะเน้นเรื่องราวเกี่ยวกับทศชาติชาดก โดยเป็นการเล่าเรื่องแบบอุตราวรรต (เวียนซ้าย) โดยเริ่มจากเตมียชาดก ชนกชาดก สุวรรณสามชาดก เนมิราชชาดก มโหสถชาดก ภูริทัตชาดก จันทชาดก นารทชาดก วิฑูรชาดก และเวสสันดรชาดก ส่วนรูปแต้มวรรณกรรมท้องถิ่นเรื่อง สินไช ซึ่งช่างแต้มไปวาดเรื่องราวไว้ที่ฝาผนังด้านใน สิมส่วนล่าง และยังมีภาพรูปแต้มวรรณกรรมเรื่อง จันทโครพ ปรากฏอยู่ด้วย

นอกจากนี้ยังมีรูปแต้มเรื่องราว นรกภูมิ และสวรรค์ ปรากฏอยู่ในรูปแต้มตอนเนมิราช และภาพการลงทัณฑ์ในนรกภูมิปรากฏที่ฝาผนังด้านนอก ฝั่งทิศเหนือของสิมวัดพุทธสีมา ส่วนฝาผนังด้านล่างนั้น เป็นเรื่องราวในวรรณกรรมเรื่องสินไช ซึ่งเล่าเรื่องราวแบบทักษิณวรรต (เวียนขวา) โดยเริ่มจากพระเจ้ากุศราชให้สินไชสังข์ สีโห และท้าวทั้งหก ออกเดินทางตามหา นางสุมณฑา (น้องสาวของพระเจ้ากุศราช) โดยสินไช สังข์ สีโห และท้าวทั้งหก ต้องเดินทางผ่าด่านอันตรายต่างๆ ได้แก่ ด่านที่ 1 ด่านงูชวง (งูใหญ่) ด่านที่ 2 ด่านยักษ์กัณดาร ด่านที่ 3 ด่านช้างหลาย แสนตัว ด่านที่ 4 ด่านยักษ์สี่ตน ด่านที่ 5 ด่านยักษ์ขินี ด่านที่ 6 ด่านนารีผล ด่านที่ 7 ด่านยักษ์อัสมมุขี ด่านที่ 8 ด่านเทพกินนรี ด่านที่ 9 ด่านยักษ์กุมภกันท์

ลักษณะดังกล่าวข้างต้นอาจกล่าวได้ว่า องค์ความรู้เกี่ยวกับเนื้อหาเรื่องราวที่ช่างแต้มวาดที่ปรากฏที่สิมวัดพุทธสีมานั้น มีวัตถุประสงค์สำคัญเพื่อสอดแทรกคำสอนทางศาสนาที่สร้างสรรค์ขึ้น เพื่อสะท้อนหลักคำสอนในเชิงอุดมคติแก่พุทธศาสนิกชน โนมน้ำใจให้เกิดศรัทธาต่อสิ่งที่พบเห็น ชัดเกล้าจิตใจให้สะอาด

บริสุทธิ เกิดคุณธรรม เป็นการสร้างสรรค์สังคม  
ให้อยู่ร่วมกันอย่างสงบสุขและถ่ายทอดนิทาน  
พื้นบ้านให้คนรุ่นหลังได้ดูและรับรู้ไว้เป็นสำคัญ

## 2. รูปแบบการจัดการองค์ความรู้ การเล่าเรื่องจากสู่ปวงชนสู่ปวงชน

จากการวิจัยสามารถสังเคราะห์รูปแบบ  
การจัดการองค์ความรู้การเล่าเรื่องจากสู่ปวงชนสู่ปวงชน  
ได้ 7 ขั้นตอน ประกอบด้วย 1) การ  
บ่งชี้ความรู้ 2) การสร้างและแสวงหาความรู้  
3) การจัดการความรู้ให้เป็นระบบ 4) การประมวลและ  
กลั่นกรอง 5) การเข้าถึงความรู้ 6) การแบ่งปัน  
แลกเปลี่ยนความรู้ และ 7) การเรียนรู้และนำ  
ความรู้ไปใช้ประโยชน์ ดังมีรายละเอียด ต่อไปนี้

2.1 การบ่งชี้ความรู้ ขั้นตอนการบ่งชี้  
ความรู้เป็นตัวกำหนดองค์ความรู้ภูมิปัญญา  
ท้องถิ่นในการเล่าเรื่อง โดยจำแนกหมวดหมู่  
ในการเล่าเรื่อง จำแนกประเภทของศิลปะที่ใช้  
และเทคนิคการใช้วัตถุที่มีอยู่ในท้องถิ่น เพื่อ  
ร้อยเรียงความรู้ทั้งหมดในการถ่ายทอดภูมิปัญญา  
การเล่าเรื่องสู่ปวงชน ซึ่งการกำหนดเนื้อเรื่องต่าง ๆ  
เป็นการกำหนดตามความต้องการของชุมชน  
ที่จะก่อให้เกิดการสืบสานมรดกทางภูมิปัญญา  
ดังกล่าวภายใต้การร่วมกันผลักดันจากกลุ่มผู้นำ  
ชุมชน ประชาชนชาวบ้าน หน่วยงานราชการ องค์กร  
เอกชน และหน่วยงานด้านการศึกษา

2.2 การสร้างและแสวงหาความรู้ ชุมชน  
ได้มีการแสวงหาความรู้ภายในชุมชนซึ่งเป็น  
กระบวนการจัดการเรียนรู้ด้วยวิธีการพบปะพูดคุย  
สังเกตการณ์วิธีการร้อยเรียงเรื่องราวในการทำ  
เรื่องเล่ารอบลิม จากปราชญ์ท้องถิ่น พร้อมทั้ง  
ศึกษาข้อมูลจากอินเทอร์เน็ต หนังสือ และนำความ  
รู้ที่ได้มาทดลองปฏิบัติจนเกิดเป็น ชุดความรู้ของ  
ตนเอง พร้อมทั้งนั้นชุมชนยังได้มีการแสวงหา  
ความรู้จากภายนอกชุมชนจากการศึกษาดูงาน  
การอบรมวิธีการเล่าเรื่องสู่ปวงชนเพื่อการนำเที่ยว

เข้าร่วมเวทีสัมมนาที่จัดขึ้นภายใต้การสนับสนุน  
ของหน่วยงานภาครัฐ ภาคเอกชน

2.3 การจัดการความรู้ให้เป็นระบบ ชุมชนมี  
วิธีการจัดการองค์ความรู้ผ่านตัวบุคคลที่มีความรู้  
ความสามารถ และทักษะการปฏิบัติจนเป็นที่  
ยอมรับของคนในชุมชน และได้รับการยกย่อง  
ให้เป็นปราชญ์ชาวบ้าน ทั้งนี้สำหรับการจัดการ  
ความรู้ในเชิงวิชาการก็จะค้นพบข้อมูลบางส่วนใน  
บทความวิชาการ และงานวิจัย ซึ่งยังไม่สามารถ  
บันทึกข้อมูลได้ครอบคลุมทุกประเด็น และโดย  
ส่วนใหญ่ก็ยังคงมีการบันทึกข้อมูลผ่านความ  
ทรงจำของบุคคลเท่านั้น

2.4 การประมวลและกลั่นกรอง ชุมชน  
ได้นำความรู้ที่ได้จากการจำแนกเรื่องราวของ  
การวาด สู่ปวงชนจากขั้นตอนการบ่งชี้ความรู้ มา  
ประกอบกับความรู้ที่ตนได้แสวงหาทั้งภายใน  
และภายนอกชุมชน มาประมวลปรับปรุงรูปแบบ  
ของเนื้อหาข้อมูลให้สมบูรณ์ จากภูมิปัญญาใน  
ท้องถิ่น กระชับ เข้าใจง่าย และใช้ภาษาเดียวกัน  
เพื่อสร้างมาตรฐานที่ดีของชุมชน

2.5 การเข้าถึงความรู้ ชุมชนได้จัดทำแผน  
ผังของสู่ปวงชนโดยได้ทำการกำหนดหมายเลขของ  
สู่ปวงชนที่ปรากฏบนฝาผนังสิมวัดพุทธสีมา เพื่อให้  
นักเล่าเรื่องสามารถทำการเล่าเรื่องได้ตามเนื้อหา  
และลำดับอย่างเป็นระบบ โดยกำหนดหมายเลข  
ลำดับที่ ซึ่งในสิมของวัดพุทธสีมามีลำดับภาพ  
ตั้งแต่ 1 - 125 พร้อมทั้งชุมชนยังได้ระบุคำอธิบาย  
เรื่องราวตามลำดับภาพเป็นลายลักษณ์อักษร

2.6 การแบ่งปันแลกเปลี่ยนความรู้ ชุมชน  
ได้มีการเชิญบุคคลภายนอกเข้ามาร่วมทำกิจกรรม  
ภายในชุมชน โดยชุมชนเป็นผู้จัดตั้งกิจกรรมต่าง ๆ  
โดยเฉพาะได้ชุมชนเชิญชวนให้นักท่องเที่ยว  
เดินทางมาทำกิจกรรมการรับฟังภูมิปัญญาในการ  
เล่าเรื่อง สู่ปวงชน ซึ่งเป็นกิจกรรมที่เกิดจากวิถีชีวิต  
ความเป็นอยู่ของคนในชุมชน



2.7 การเรียนรู้ และนำความรู้ไปใช้ประโยชน์ ชุมชนการวางแผนกิจกรรมการท่องเที่ยวเชิงวัฒนธรรม โดยนำภูมิปัญญาท้องถิ่น การเล่าเรื่องสู่ป้าที่มีอยู่แล้ว มาต่อยอดให้เกิดประโยชน์สูงสุด ซึ่งการจัดกิจกรรมการเล่าเรื่องสู่ป้าจากภูมิปัญญาท้องถิ่นนี้ สามารถสร้างอาชีพทำให้เกิดรายได้แก่คนในชุมชน ชาวบ้านสามารถพึ่งพาตนเองได้จากทรัพยากรโดยรอบของชุมชน

### 3. แนวทางการปรับใช้องค์ความรู้ การเล่าเรื่องสู่ป้าวัดพุทธสีมาเพื่อรองรับการท่องเที่ยวเชิงวัฒนธรรม

แนวทางการปรับใช้องค์ความรู้การเล่าเรื่องสู่ป้าวัดพุทธสีมาเพื่อรองรับการท่องเที่ยวเชิงวัฒนธรรม จากการศึกษา พบว่าชุมชนบ้านฝางแดงมีการนำเรื่องราวจากสู่ป้าวัดพุทธสีมาทำเป็นเรื่องเล่าให้แก่นักท่องเที่ยวที่เดินทางมาเที่ยวที่วัดพุทธสีมา โดยมีปราชญ์ชาวบ้านเป็นผู้นำชม พร้อมกันนี้ชุมชนยังได้จัดกิจกรรมถ่ายทอดองค์ความรู้เกี่ยวกับการเล่าเรื่องสู่ป้าให้แก่เยาวชนด้วย ซึ่งปราชญ์ชาวบ้านเป็นผู้ถ่ายทอด ความรู้กระบวนการทั้งหมดของการเล่าเรื่องสู่ป้าตั้งแต่การกำหนดองค์ความรู้ ภูมิปัญญาท้องถิ่นในการเล่าเรื่อง หมวดหมู่และสาระสำคัญของภาพ ลักษณะสำคัญของตัวละคร ประเภทของศิลปะที่ใช้ และเทคนิคการใช้วัตถุที่มีอยู่ในท้องถิ่นในการนำมาเป็นสื่อตัวรูปภาพ รวมถึงกิจกรรมสื่อความหมายเล่าเรื่องจากภาพจิตรกรรมฝาผนังเพื่อการท่องเที่ยว

นอกจากนี้ชุมชนยังมีแนวทางในการถ่ายทอดองค์ความรู้ด้านการเล่าเรื่องสู่ป้าพร้อมกับกุศโลบายในการอนุรักษ์ดูแล และรักษาภาพ สู่ป้าไปพร้อมกันด้วย อีกทั้งยังจัดกิจกรรมประชาสัมพันธ์การท่องเที่ยวเชื่อมโยงกิจกรรมงานประเพณีในท้องถิ่น เช่น ประเพณี

ไหว้พระธาตุพนม ซึ่งจัดขึ้นทุกๆ ปีในระหว่างขึ้น 3 ค่ำ เดือน 3 ซึ่งจากการสัมมนาและการสำรวจพบว่านักท่องเที่ยวเดินทางมาเยี่ยมชมสู่ป้าวัดพุทธสีมาเป็นประจำ ส่วนใหญ่เป็นลักษณะเพื่อศึกษาเรียนรู้ทางด้านศิลปะ ลักษณะผู้ที่เข้ามาท่องเที่ยวจะศึกษาข้อมูลมาก่อน ส่วนลักษณะกิจกรรมของนักท่องเที่ยวจะเป็นการชมภาพจิตรกรรม และถ่ายรูปเป็นส่วนใหญ่ หากเป็นการมาเที่ยวแบบกลุ่มใหญ่จะมีวิทยากรมาด้วย แต่ถ้าหากไม่มีวิทยากรก็สามารถติดต่อทางวัดให้ช่วยประสานกับปราชญ์ชาวบ้านได้

### สรุปและอภิปรายผล

สู่ป้าวัดพุทธสีมาบ้านฝางแดง ตำบลฝางแดง อำเภอธาตุพนม จังหวัดนครพนม เป็นภาพจิตรกรรมฝาผนังพื้นถิ่นที่มีการวาดภาพทั้งภายนอกและภายในอาคารสิม ซึ่งมีเรื่องราวเกี่ยวกับพุทธประวัติ ทศชาติชาดก วรรณกรรมพื้นถิ่นที่สำคัญ และภาพวิถีชีวิตของคนในท้องถิ่น โดยผนังด้านนอกของสิมปรากฏสู่ป้ามีอยู่ 3 ด้าน ทั้งหมดเป็นภาพที่มีเรื่องราวของพระพุทธรูป พร้อมด้วยพระโมคคัลลานะกับพระสารีบุตร พระอัครสาวกเบื้องซ้ายและเบื้องขวา เทพเทวดาต่างๆ เรื่องราวภาพชาดกตอนเตมีย์ชาดก มหาชนกชาดก และสุวรรณสามชาดก เรื่องราววรรณกรรมสินไช ตอนยักษ์กุมภกันท์อุ้มนางสมุณฑา เรื่องราววิถีชีวิตของคนในท้องถิ่น การเอ็งไฟ เรื่องราวรกฎุมิที่แสดงการลงโทษทัณฑ์วิญญานผู้ที่ประพฤดิชั่ว ภาพสัตว์ในป่าหิมพานต์ และนายทวารบาล ส่วนผนังด้านในสิมจะมีการแบ่งพื้นที่การวาดสู่ป้ามีบนผนังทั้ง 4 ด้าน จะเป็นเรื่องราวภาพ พุทธประวัติ มีการเล่าเรื่องแบบอุตราวรรต (เวียนซ้าย) เน้นตอนออกมหาภิเนษกรรมณ์ (เจ้าชายสิทธัตถะ ตัดสินพระทัยออกผนวช) และมารวิชัยปริวัตต์ (มหาบุรุษผจญกับกองทัพพญามารวิสวัตติและ ตอน 3 ธิดาพญามาร คือ

นางต้นหา นางราคะ นางอรดี มายั่วยวน พระพุทธเจ้า) เรื่องราวเกี่ยวกับทศชาติชาดก หรือ หัวใจพระเจ้าสิบชาติ โดยเป็นการเล่าเรื่องแบบ อุตราวรรต (เวียนซ้าย) โดยเริ่มจากผนังด้านขวา (ทิศใต้) ไปยังผนังด้านตรงข้ามพระประธาน (ทิศตะวันออก) ไปจนถึงผนังด้านซ้าย (ทิศเหนือ) เป็นการเล่าเรื่องราวของเทมีย์ชาดก มหาชาดก สุวรรณสามชาดก เนมิราชชาดก มโหสถชาดก ภูริทัตชาดก จันทชาดก นารทชาดก วิรุทธชาดก และเวสสันดรชาดก

ส่วนที่ผนังส่วนล่างจะเป็นการวาดสู่ป้าแต่มีวัดบูรพ์เกี่ยวกับวรรณกรรมเรื่องสินไช เล่าเรื่องราวแบบทักษิณวรรต (เวียนขวา) โดยเริ่มต้นเรื่องทางด้านข้างประตูด้านตรงข้ามพระประธาน (ทิศตะวันออก) ไปยังผนังด้านขวา (ทิศใต้) ผนังด้านหลังพระประธาน (ทิศตะวันตก) และผนังด้านซ้าย (ทิศเหนือ) ซึ่งเป็นการเล่าเรื่องราว การผจญภัยของตัวละครเอกของเรื่อง คือ สินไช สังข์ และสีโห ที่เดินทางฝ่าด่านต่างๆ เพื่อช่วยนาง สุมณฑา (อาหญิง) ที่ถูกยักษ์กุมภภัณฑ์ลักพาตัวไป ให้กลับมายังเมือง เป็จจานตามรับสั่งของ พระเจ้ากุงราช (พระราชบิดา) โดยสินไช สังข์ สีโห และท้าวทั้งหก ต้องเดินทาง ผ่านด่านอันตรายต่างๆ ได้แก่ด่านที่ 1 ด่านภูซวง (ภูใหญ่) ด่านที่ 2 ด่านยักษ์กันดาร ด่านที่ 3 ด่านช้าง หลายแสนตัว ด่านที่ 4 ด่านยักษ์สี่ตน ด่านที่ 5 ด่านยักษ์ขี้เนื้ ด่านที่ 6 ด่านนารีผล ด่านที่ 7 ด่านยักษ์อัสนมุขี ด่านที่ 8 ด่านเทพกนิหนรี ด่านที่ 9 ด่านยักษ์กุมภภัณฑ์ ซึ่งเรื่องราวการวาดภาพสู่ป้าแต่มีวัดบูรพ์ สละท่อนให้เห็นว่าชุมชนบ้านฝั่งแดงมีศักยภาพที่มีความพร้อม มากพอที่จะใช้องค์ความรู้ในการเล่าเรื่องสู่ป้าแต่มีวัดบูรพ์ในการพัฒนาวัดพุทธสีมาให้เป็นแหล่งท่องเที่ยวและยังสามารถพัฒนากิจกรรมท่องเที่ยวเชิงวัฒนธรรม (กิตติ์ธันต์ ญาณพิสิษฐ์, 2560) โดยมีกระบวนการจัดการความรู้

มี 7 กิจกรรม ดังนี้ 1) การบ่งชี้ ความรู้คือ การระบุประเด็นความรู้ รูปแบบให้สอดคล้องกับบริบทพื้นที่ 2) การสร้างและแสวงหาความรู้ คือ การรวบรวมความรู้ใหม่ รักษาความรู้เดิม และกรองความรู้ที่ไม่ใช่ออกจากแหล่งรวบรวม 3) การจัดความรู้ให้เป็นระบบ คือ การวิเคราะห์และคัดแยกความรู้เป็นกลุ่ม ประเด็นให้ง่ายต่อการเข้าถึงอย่างมีขั้นตอน 4) การประมวลและกลั่นกรองความรู้ คือ การปรับปรุงให้ความรู้มีรูปแบบมาตรฐาน ไม่ซ้ำซ้อน มีความสมบูรณ์ มีความถูกต้องและน่าเชื่อถือ 5) การเข้าถึงความรู้ คือ การสร้างแหล่งเผยแพร่ที่สามารถเข้าถึงได้ทุกที่ทุกเวลา 6) การแบ่งปันแลกเปลี่ยนความรู้คือ การนำความรู้เข้าสู่กระบวนการและวิธีการแลกเปลี่ยนที่มีฐานความรู้หรือฐานข้อมูลรองรับให้ง่ายต่อการเข้าถึงและสืบค้น 7) การเรียนรู้ คือ การใช้ความรู้เป็นให้ก่อเกิดประโยชน์สามารถพัฒนาความรู้ให้เกิดประสบการณ์ใหม่อยู่เสมอ (กชมาศ แซ่เตียว และคณะ, 2563)

จากการวิจัยครั้งนี้ ผู้วิจัยพบว่า แนวทางการปรับใช้องค์ความรู้การเล่าเรื่องสู่ป้าแต่มีวัดบูรพ์ สีมาบ้านฝั่งแดง ตำบลฝั่งแดง อำเภอธาตุพนม จังหวัดนครพนม สามารถพัฒนาให้กลายเป็นกิจกรรมการท่องเที่ยวเชิงวัฒนธรรมได้โดยเปิดให้ นักท่องเที่ยวได้เข้ามาแลกเปลี่ยนเรียนรู้ภูมิปัญญาการวาดสู่ป้าแต่มีวัดบูรพ์ในการเล่าเรื่อง พร้อมกับจัดการกิจกรรมที่ได้สัมผัสวิถีชีวิตของคนในชุมชน ซึ่งกิจกรรมส่งเสริมการท่องเที่ยวเหล่านี้ นอกจากจะเป็นการรองรับการท่องเที่ยว เชิงวัฒนธรรมแล้วยังเป็นเครื่องมือในการอนุรักษ์ ภูมิปัญญาและองค์ความรู้การเล่าเรื่องสู่ป้าแต่มีวัดบูรพ์ต่อไป

## ข้อเสนอแนะ

1. จัดทำข้อมูลเรื่องเล่าจากภาพสู่ป้าแต่มีวัดบูรพ์เผยแพร่บนเว็บไซต์เพื่อการท่องเที่ยวสำหรับ

บริษัททัวร์หรือผู้จัดโปรแกรมการท่องเที่ยว และ  
คู่มือสำหรับนักท่องเที่ยวเพื่อการท่องเที่ยวด้วย  
ตนเอง

2. จัดโครงการอบรมมัคคุเทศก์หรือ  
ผู้สื่อความหมายท้องถิ่น รวมถึงวางแผน ออกแบบ  
รูปแบบการสื่อความหมายการท่องเที่ยวในพื้นที่  
ชุมชน

3. จัดนิทรรศการ หรือจัดทำสื่อในการ  
ส่งเสริมการท่องเที่ยวในหลากหลายรูปแบบ เช่น  
แผ่นพับประชาสัมพันธ์แหล่งท่องเที่ยว แผ่นที่  
คู่มือการท่องเที่ยว คู่มือการท่องเที่ยวเชื่อมโยง  
ลิสม์ สูปแต่็มอื่นๆ ในพื้นที่ใกล้เคียง

4. จัดเวทีเสวนา กิจกรรมแลกเปลี่ยน  
ความรู้เกี่ยวกับการเล่าเรื่องจากภาพสูปแต่็ม  
จากลิสม์ต่างๆ ในบริเวณใกล้เคียง

### เอกสารอ้างอิง

กชมาศ แซ่เตียว, จิราวัฒน์ ไมยวรรณ, พัชราพร เขียวจะอ่อน, ภัทราวดี บำรุงวงศ์, อารีญา ปานทองทา, และ  
ชัยณรงค์ ศรีรักษ. (2563). การจัดการความรู้มรดกภูมิปัญญาท้องถิ่นเพื่อวางแผนกิจกรรม  
ท่องเที่ยวเชิงสร้างสรรค์กรณีศึกษาชุมชนโนนทัน อำเภอเมืองจังหวัดหนองบัวลำภู. *วารสาร  
ศิลปศาสตร์ และวิทยาการจัดการ มหาวิทยาลัย เกษตรศาสตร์*, 7(2), 112-120.

สำนักบริหารยุทธศาสตร์กลุ่มจังหวัดภาคตะวันออกเฉียงเหนือตอนบน. (2562). *ยุทธศาสตร์กลุ่มจังหวัด  
ภาคตะวันออกเฉียงเหนือตอนบน 2*. [http://www.osmnortheast-n1.moi.go.th/ud/index.php?option=com\\_weblinks&view=category&id=36&Itemid=94](http://www.osmnortheast-n1.moi.go.th/ud/index.php?option=com_weblinks&view=category&id=36&Itemid=94).

กิตติชนันต์ ญาณพิสิษฐ์. (2560). สถานภาพสูปแต่็มอีสานศึกษา: อดีตจนถึงปัจจุบัน. *วารสารการบริหาร  
ปกครอง*, 6(2), 155-173.

พระครูสังฆรักษ์ปรีชา จิตญาโณ (2564). การสร้างความสัมพันธ์ระหว่างชุมชนกับวัดตามหลัก  
สังคหัตถุ 4. *Journal of MCU Nakhondhat*, 8(6), 77-87.

พิสิษฐ์ กอบบุญ. (2563). จิตรกรรมอีสานริมแม่น้ำโขง: พุทธศิลป์เพื่อการศึกษาริเริ่มรู้พุทธธรรมคุณธรรม  
จริยธรรมและวิถีชุมชน. *Journal of Language, Religion and Culture*, 9(1), 103-137.

ศุภชัย สิงห์ยะบุศย์. (2564). *จิตรกรรมฝาผนังพุทธอุโบสถอีสาน: ในบริบทสังคมวัฒนธรรมท้องถิ่นสมัย  
ประเทศไทย*. บริษัท อิงค์ออนเปเปอร์ จำกัด.

สุทธาสินี จำปาจี. (2563). การเตรียมความพร้อมด้านทรัพยากรมนุษย์ในอุตสาหกรรมการท่องเที่ยวของ  
ประเทศไทยสู่ประชาคมเศรษฐกิจอาเซียน. *วารสารสหวิทยาการ*, 11(1), 28-57.

อดุลย์ หลานวงศ์, พระมหาโยธิน โยธโก และพระภานุวัฒน์ จันทวฑฒโน. (2564). สูปแต่็มอีสาน: การ  
จัดการของชุมชนเพื่อการท่องเที่ยวทางพระพุทธศาสนาและวัฒนธรรม. *Journal of Modern  
Learning Development*, 5(5), 158-168.

อุ๋ทอง ประศาสน์วินิจฉัย. (2551). *ซ่อนไว้ในลิสม์: ก-อ ในชีวิตอีสาน*. พูลสตอป.

อัมภา บัวระภา. (2564). ความสัมพันธ์ของสูปแต่็มกับภูมิทัศน์ชุมชน. *วารสารสถาปัตยกรรมการออกแบบ  
และการก่อสร้าง*, 3(1), 29-40.

Tashakkori, A., Teddlie, C., & Teddlie, C.B. (1998). *Mixed methodology: Combining qualitative  
and quantitative approaches*. Sage.