

แนวทางการพัฒนาหมู่บ้านโอท็อปเพื่อการท่องเที่ยวโดยชุมชน กรณีศึกษาหมู่บ้านผ้าไหมบ้านธาตุน้อย อำเภออุทุมพรพิสัย จังหวัดศรีสะเกษ

Development of OTOP villages for Community-Based Tourism: A case study of Silk Village Ban Thatnoi, Uthumphon Phisai district, Sisaket province

พิมพิลา คงขาว¹, อภิชัย ธรรมนิยม²

Pimpila Kongkhaw¹, Apichai Thumnnyom²

Received: 23 April 2021

Revised: 8 July 2021

Accepted: 21 July 2021

บทคัดย่อ

การวิจัยครั้งนี้มีวัตถุประสงค์เพื่อ 1) ศึกษาอัตลักษณ์ของหมู่บ้านผ้าไหมบ้านธาตุน้อย 2) ศึกษารูปแบบการจัดกิจกรรมการท่องเที่ยวหมู่บ้านผ้าไหมบ้านธาตุน้อย และ 3) สร้างแนวทางการพัฒนาหมู่บ้านผ้าไหมบ้านธาตุน้อยสู่การท่องเที่ยวโดยชุมชน ผู้ให้ข้อมูลสำคัญคือ ผู้นำชุมชน องค์กรระดับชุมชน ประชาชนชาวบ้าน หน่วยงานภาครัฐระดับท้องถิ่น ธุรกิจภาคเอกชน และผู้ทรงคุณวุฒิด้านการท่องเที่ยว ใช้วิธีการเลือกกลุ่มเป้าหมายแบบสโนว์บอลและแบบเจาะจง เครื่องมือที่ใช้ในการศึกษาคือแบบสัมภาษณ์แบบกึ่งโครงสร้าง วิธีการรวบรวมข้อมูลโดยการสัมภาษณ์เชิงลึกรายบุคคลและการสนทนากลุ่ม และใช้การวิเคราะห์ข้อมูลเชิงพรรณนา

ผลการวิจัยพบว่า 1. อัตลักษณ์ของหมู่บ้านธาตุน้อยคือการทอผ้าไหมหมี่แต้ม ห่อหมกยอดเขื่อง แกงขี้เหล็กใส่ดกแด่ ขนมเทียนตาล ขนมตดหมา งานจักสานจากไม้ไผ่ การปลูกผักกูดขายชาว สมุนไพรพื้นบ้าน วัดบ้านธาตุน้อย และเส้นทางศึกษาธรรมชาติห้วยสำราญ 2. รูปแบบการจัดกิจกรรมการท่องเที่ยวมี 3 รูปแบบ คือ 1) รูปแบบการต้อนรับนักท่องเที่ยว 2) รูปแบบการนำชมฐานกิจกรรมในชุมชน และ 3) รูปแบบการส่งนักท่องเที่ยวเพื่อเดินทางกลับ 3. แนวทางการพัฒนาหมู่บ้าน ได้แก่ 1) ผู้นำชุมชนควรเชิญชวนสมาชิกในชุมชนให้เข้าร่วมในทุกรูปแบบกิจกรรมการท่องเที่ยว 2) วางแผนการจัดรายการอาหารสำหรับนักท่องเที่ยวตามฤดูกาล และอนุรักษ์วัดธาตุบึงท้องถิ่น 3) จัดทำรายการฐานกิจกรรมการท่องเที่ยวและอัตราค่าบริการให้ชัดเจน และกำหนดผู้ประกอบการหลัก 4) เปิดให้บริการบ้านพัก โฮมสเตย์ และขอรับการประเมินมาตรฐานโฮมสเตย์ไทย 5) สร้างข้อตกลงร่วมกันในการจัดการผลประโยชน์จาก

¹ อาจารย์, คณะบริหารธุรกิจและการบัญชี มหาวิทยาลัยราชภัฏศรีสะเกษ
โทรศัพท์ 09-5879-0205, อีเมล: pimpila.k@sskru.ac.th

² อาจารย์, คณะศิลปศาสตร์ มหาวิทยาลัยการกีฬาแห่งชาติ วิทยาเขตศรีสะเกษ
โทรศัพท์ 09-4290-9286, อีเมล: a.thumnnyom@tnsu.ac.th

¹ Lecturer, Faculty of Business and Administration, Sisaket Rajabhat University
Tel. 09-5879-0205, Email: pimpila.k@sskru.ac.th

² Lecturer, Faculty of Liberal Arts, Thailand National Sports University Sisaket Campus
Tel. 09-4290-9286, Email: a.thumnnyom@tnsu.ac.th

การท่องเที่ยว และ 6) ชุมชนควรเพิ่มการประชาสัมพันธ์การท่องเที่ยวของหมู่บ้าน โดยจัดทำสื่อที่มีประสิทธิภาพ และเพิ่มช่องทางการประชาสัมพันธ์ที่หลากหลาย

คำสำคัญ: อัตลักษณ์ชุมชน, หมู่บ้านโอท็อป, การท่องเที่ยวโดยชุมชน

Abstract

The objectives of this research were. 1) To study the identity of the OTOP village Ban Thatnoi, Uthumphon Phisai district, Sisaket Province, (2) To study tourism activity format of the village 3) To develop a guideline standard for the village relating to Community Based Tourism. A purposive sampling technique was used to define target selection. The instrument of this study was an in-depth interview form and a structured interview form. The data was collected by individual interviews and focus group discussions. Data descriptive analysis technique was applied to describe the identity of the community.

The research findings were as follows. 1) The identities of Ban Thatnoi were silk weaving, Greenbrier Smilax steamed in banana leaf cups, Siamese cassia curry with chrysalis, candle pudding, bread roast with skunk-vine scent, basketry, white Chinese chive plantation, local herbal medicine, the Temple of Ban Thatnoi and the Huai Samran trekking route. 2) The tourism activities involved 3 steps: 2.1) Welcoming tourists, 2.2) Guiding process, 2.3) Sending tourist. 3) Guidelines for the development are as follows. 3.1) Community leaders should invite all of the community members to participate in every tourism activity. 3.2) The community should set seasonal food menus for tourists. 3.3) The community should make a list of tourism activities including relative costs and assign the coordinators. 3.4) The community should provide Home Stay and request for Home Stay standard. 3.5) The community should establish mutual agreements regarding the management of benefits. 3.6) The community should increase public relations by creating effective media and increase the channel of publication.

Keywords: Community identity, OTOP village, community-based tourism.

บทนำ

อุตสาหกรรมท่องเที่ยวเป็นอุตสาหกรรมที่มีการขยายตัวสูง มีบทบาทความสำคัญต่อระบบเศรษฐกิจและสังคมของประเทศไทยเป็นอย่างมาก รวมทั้งเป็นแหล่งรายได้ที่สำคัญ นำมาซึ่งเงินตราต่างประเทศ การสร้างงานและการกระจายความเจริญไปสู่ภูมิภาค การท่องเที่ยวของประเทศไทยสามารถปรับตัวเข้ากับสถานการณ์ต่างๆ และเกิด

การเติบโตอย่างมีคุณภาพยั่งยืน สามารถแข่งขันในตลาดโลกได้ คณะรัฐมนตรีจึงได้มีมติเมื่อวันที่ 17 เมษายน 2552 ให้การท่องเที่ยวเป็นวาระแห่งชาติ (National Agenda) และมติคณะรัฐมนตรี เมื่อวันที่ 21 เมษายน 2552 มอบหมายให้กระทรวงการท่องเที่ยวและกีฬาจัดทำยุทธศาสตร์แผนงานฟื้นฟูวิกฤตการท่องเที่ยวระยะสั้นและระยะยาว รวมทั้งสอดคล้องกับอำนาจหน้าที่ของคณะกรรมการ

นโยบายการท่องเที่ยวแห่งชาติที่จะต้องจัดทำแผนพัฒนาการท่องเที่ยวแห่งชาติเสนอคณะรัฐมนตรีพิจารณาอนุมัติกระทรวงการท่องเที่ยวและกีฬา ในฐานะเลขาธิการคณะกรรมการนโยบายการท่องเที่ยวแห่งชาติ จึงได้จัดทำร่างแผนพัฒนาการท่องเที่ยวแห่งชาติ พ.ศ. 2555–2559 เสนอต่อที่ประชุมคณะกรรมการ นโยบายการท่องเที่ยวแห่งชาติพิจารณา โดยมีวัตถุประสงค์เพื่อฟื้นฟูและกระตุ้นภาคการท่องเที่ยวให้ขยายตัวและเกิดความยั่งยืน เจริญรุ่งเรืองและสร้างศักยภาพในการหารายได้จาก การท่องเที่ยว รวมทั้งพัฒนาการท่องเที่ยวของประเทศไทยให้มีความพร้อมทั้งด้านคุณภาพการแข่งขัน เกิดการสร้างรายได้และการกระจายรายได้ ควบคู่ไปกับการพัฒนาที่ยั่งยืน (กระทรวงการท่องเที่ยวและกีฬา, 2558). มุ่งสู่การเปลี่ยนผ่านประเทศไทย จากประเทศที่มีรายได้ปานกลางไปสู่ประเทศที่มีรายได้สูง มีความมั่นคง และยั่งยืน สู่ยุคนวัตกรรม สังคมอยู่ร่วมกันอย่างมีความสุข และนำไปสู่การบรรลุวิสัยทัศน์ระยะยาว “มั่นคง มั่งคั่ง ยั่งยืน” ของประเทศ

การท่องเที่ยวโดยชุมชนถือเป็นอีกรูปแบบการท่องเที่ยวหนึ่งที่เป็นกลไกสนับสนุนชุมชนในกระบวนการพัฒนาแบบมีส่วนร่วม ดูแลรักษาสิ่งแวดล้อมหรือธรรมชาติที่เป็นแหล่งท่องเที่ยว อนุรักษ์ฟื้นฟูศิลปวัฒนธรรมและภูมิปัญญาท้องถิ่น ร่วมรับประโยชน์จากกิจกรรมการท่องเที่ยว ทั้งทางตรงและทางอ้อม มีส่วนร่วมกับการกำหนดแนวทางเพื่อพัฒนาเศรษฐกิจของชุมชนแบบยั่งยืน ซึ่งเป็นผลดีต่อการนำไปสู่การจัดการทรัพยากรทั้งมวลด้วยวิถีทางที่ตอบสนองความต้องการทางด้านเศรษฐกิจ สังคม และสุนทรียภาพ ในขณะเดียวกันก็คงไว้ซึ่งบูรณาภาพทางวัฒนธรรม กระบวนการนิเวศวิทยาที่จำเป็น ความหลากหลายทางด้านชีวภาพและระบบต่าง ๆ ที่เอื้อต่อชีวิต สิ่งสำคัญอีกอย่างหนึ่งของ

การท่องเที่ยวโดยชุมชน คือ การสร้างเครือข่ายพัฒนาการท่องเที่ยวกับท้องถิ่น เพื่อให้การพัฒนายกระดับคุณภาพในการดำเนินงานในสถานที่ท่องเที่ยวในชุมชนให้มีศักยภาพเพิ่มขึ้น ทั้งด้านเศรษฐกิจ สังคม และสิ่งแวดล้อม โดยมุ่งเน้นใช้ทรัพยากรธรรมชาติอย่างรู้คุณค่า มีการบำรุงรักษา เพื่อจะได้มีทรัพยากรคงอยู่กับชุมชนอย่างยั่งยืน ซึ่งผู้รับผิดชอบในการพัฒนาการท่องเที่ยวจำเป็นต้องประสานงานกับองค์กรปกครองส่วนท้องถิ่น และ หน่วยงานราชการที่เกี่ยวข้องในการส่งเสริมกิจกรรมการท่องเที่ยวแบบยั่งยืนในชุมชน

หนึ่งตำบล หนึ่งผลิตภัณฑ์ เป็นแนวทางประการหนึ่ง ที่จะสร้างความเจริญแก่ชุมชนให้สามารถยกระดับฐานะความเป็นอยู่ของคนในชุมชนให้ดีขึ้น โดยการผลิตหรือจัดการทรัพยากรที่มีอยู่ในท้องถิ่น ให้กลายเป็นสินค้าที่มีคุณภาพ มีจุดเด่นเป็นเอกลักษณ์ของตนเองที่ สอดคล้องกับวัฒนธรรมในแต่ละท้องถิ่น สามารถจำหน่ายในตลาดทั้งภายในและต่างประเทศ โดยมีหลักการ พื้นฐาน 3 ประการ (กรมการพัฒนาชุมชน, 2559) คือ 1. ภูมิปัญญาท้องถิ่นสู่สากล (Local yet Global) ผลิตสินค้าและบริการที่ใช้ภูมิปัญญาและวัฒนธรรมท้องถิ่นให้เป็นที่ยอมรับในระดับสากล 2.พึ่งตนเองและคิดอย่างสร้างสรรค์ (Self-Reliance-Creativity) สร้างกิจกรรมที่อาศัยศักยภาพของท้องถิ่น คิดค้นพัฒนาผลิตภัณฑ์ให้ได้สิ่งที่ดีที่สุด เป็นเอกลักษณ์เฉพาะของชุมชนไม่ซ้ำแบบกันและเป็นที่ยอมรับทั่วไป และ 3. การสร้างทรัพยากรมนุษย์ (Human Resource Development) สร้างบุคลากรที่มีความคิดกว้างไกลมีความรู้ ทักษะ ความสามารถในการผลิตและบริการมีจิตวิญญาณแห่งการสร้างสรรค ซึ่งในงานวิจัยนี้จะพัฒนาหมู่บ้านผลิตสินค้าโอท็อปให้เป็นการท่องเที่ยวโดยชุมชน เพื่อช่วยให้ชุมชนมีอาชีพ มีรายได้เพิ่มขึ้นจากการท่องเที่ยวและเลือกซื้อผลิตภัณฑ์

และใช้บริการต่างๆ ของชุมชน เพื่อส่งผลให้ชุมชนมีเศรษฐกิจที่มั่นคง ชุมชนเข้มแข็งพึ่งพาตนเองได้

จากสภาพปัจจุบันพบว่าศักยภาพด้านการท่องเที่ยวของจังหวัดศรีสะเกษยังมีการกระจุกตัวของนักท่องเที่ยวเฉพาะในแหล่งท่องเที่ยว 3 อำเภอ คือ 1) แหล่งท่องเที่ยวประเภทธรรมชาติ เช่น ผามออีแดง และแหล่งน้ำตกต่างๆ 2) แหล่งท่องเที่ยวประเภทประวัติศาสตร์ เช่น ปราสาทสระกำแพงใหญ่ ปราสาทบ้านปราสาท ปราสาทปรารังค์ 3) แหล่งท่องเที่ยวประเภทวัฒนธรรม ประเพณี และวิถีชีวิต เช่น ชุมชนชาวภูยกวนักุ ชุมชนชาวเขมรบ้านกุดนาแก้ว ชุมชนชาวลาวบ้านจำปาและบ้านละทาย ทั้งนี้ ผู้วิจัยเล็งเห็นว่ายังมีชุมชนอื่นๆ ที่มีศักยภาพด้านการผลิตหรือแปรรูป ที่สามารถพัฒนาใช้ประโยชน์ด้านการท่องเที่ยว เช่น ชุมชนแปรรูปไหมบ้านธาตุน้อย อำเภออุทุมพรพิสัย เป็นหมู่บ้านผลิตผ้าไหมที่มีลวดลายหลากหลายและสวยงาม อาทิ ลายนาคคานแก้ว ลายนาคคานสน ลายกะปู้ อีกทั้งผลิตภัณฑ์มีคุณภาพและเป็นที่ต้องการของตลาด ทำให้หมู่บ้านนี้มีลักษณะพิเศษในการทอผ้าไหม คือ มีการทอผ้าไหมตลอดทั้งปี ผู้ทอผ้าไหมมีทุกเพศทุกวัย ทั้งผู้ชาย ผู้หญิง และเด็ก ไม่ได้เป็นงานเฉพาะของผู้หญิงเท่านั้น จึงถือเป็นลักษณะพิเศษของหมู่บ้านนี้ ซึ่งทำให้ผู้มาเยือนสามารถสัมผัสวิถีชีวิตการทอผ้าไหมของหมู่บ้านธาตุน้อยได้ทุุกฤดูกาลตลอดทั้งปี โดยไม่ต้องมีการจัดฉากหรือเตรียมการเป็นการเฉพาะเพื่อรองรับนักท่องเที่ยวที่จะมาเยี่ยมชม ไม่สร้างภาระงานให้แก่คนในชุมชน แต่เป็นการท่องเที่ยวแบบสัมผัสวิถีชีวิตของชุมชนที่ดำเนินไปเป็นปกติ นอกจากการทอและแปรรูปผ้าไหมแล้ว บ้านธาตุน้อยยังมีความน่าสนใจอีกหลายอย่างที่สามารพัฒนาเป็นฐานการเรียนรู้ด้านการท่องเที่ยวได้ อาทิ เกษตรอินทรีย์ การทำนา ปลูกผักกูดชายชาว และเพิ่มรายได้ให้แก่คนในชุมชน จึงจำเป็นอย่างยิ่งที่จะพัฒนา

หมู่บ้านโอทอปบ้านธาตุน้อยสู่การท่องเที่ยวโดยชุมชนเพื่อพัฒนาเศรษฐกิจชุมชนอย่างสร้างสรรค์ สร้างงาน เพิ่มรายได้ สืบสานวิถีชีวิตภูมิปัญญาท้องถิ่นและส่งต่ออย่างภาคภูมิใจจากรุ่นสู่รุ่น เพื่อการท่องเที่ยวอย่างยั่งยืนและเป็นแหล่งเรียนรู้สำหรับผู้สนใจต่อไป

วัตถุประสงค์

1. เพื่อศึกษาอัตลักษณ์หมู่บ้านโอทอปบ้านธาตุน้อย
2. เพื่อศึกษารูปแบบการจัดกิจกรรมท่องเที่ยวหมู่บ้านโอทอปบ้านธาตุน้อย
3. เพื่อสร้างแนวทางการพัฒนาหมู่บ้านโอทอปบ้านธาตุน้อยสู่การท่องเที่ยวโดยชุมชน

วิธีการศึกษา

การวิจัยครั้งนี้เป็นการวิจัยเชิงคุณภาพ มีวิธีการเก็บข้อมูลโดยการสัมภาษณ์เชิงลึก (In-Depth Interview) และการประชุมกลุ่มย่อย (Small Group Discussion) ดังนี้

ขั้นตอนที่ 1 ลงพื้นที่สัมภาษณ์เชิงลึกผู้ให้ข้อมูลสำคัญ เพื่อค้นหาและถอดองค์ความรู้ชุมชน ทั้งในด้านเศรษฐกิจ สังคม และวัฒนธรรม

ขั้นตอนที่ 2 จัดการประชุมกลุ่มย่อย (Small Group Discussion) โดยผู้วิจัยนำข้อมูลการถอดองค์ความรู้ที่ได้จากขั้นตอนที่ 1 นำเสนอต่อที่ประชุม เพื่อวิเคราะห์และคัดเลือกทุนชุมชนที่มีศักยภาพและสามารถพัฒนาสู่การสร้างเป็นทรัพยากรท่องเที่ยวและรูปแบบกิจกรรมการท่องเที่ยว จากนั้นนำข้อมูลมาวิเคราะห์และเรียบเรียงเพื่อสร้างเป็นรูปแบบการจัดกิจกรรมท่องเที่ยวในชุมชน

ขั้นตอนที่ 3 จัดการประชุมกลุ่มย่อย (Small Group Discussion) โดยผู้วิจัยนำผลการศึกษาอัตลักษณ์และรูปแบบการจัดกิจกรรมท่องเที่ยว

ที่เกี่ยวข้องชุมชนเสนอต่อที่ประชุม เพื่อตรวจสอบความถูกต้องครบถ้วนของข้อมูล วิเคราะห์ประเด็นปัญหา และกำหนดแนวทางการพัฒนาหมู่บ้านโอทอปบ้านธาตุน้อยสู่การเป็นหมู่บ้าน โอทอปเพื่อการท่องเที่ยวโดยชุมชน โดยมีการกำกับและให้คำแนะนำจากผู้ทรงคุณวุฒิด้านการท่องเที่ยว

ผู้ให้ข้อมูลสำคัญ ประกอบด้วย 2 กลุ่ม ได้แก่

กลุ่มที่ 1 ประกอบด้วย ผู้นำชุมชน ประชาชนชุมชน และตัวแทนกลุ่ม/องค์กรชุมชน ระดับพื้นที่ จำนวน 17 คน ใช้วิธีการคัดเลือกกลุ่มเป้าหมายแบบเฉพาะเจาะจง (Purposive Sampling) ควบคู่กับวิธีการแบบสโนว์บอล (Snowball Sampling) ในกรณีมีข้อมูลทุนชุมชนที่มีความโดดเด่นและแนะนำต่อจากกลุ่มเป้าหมายกลุ่มแรก

กลุ่มที่ 2 ประกอบด้วย ผู้นำชุมชน องค์กรระดับชุมชน ประชาชนชาวบ้าน หน่วยงานภาครัฐ ระดับท้องถิ่น ธุรกิจภาคเอกชน และผู้ทรงคุณวุฒิด้านการท่องเที่ยว รวมทั้งสิ้นจำนวน 22 คน

เครื่องมือที่ใช้ในการวิจัย

แบบสัมภาษณ์กึ่งโครงสร้าง (Semi-structural interviews) ในการศึกษาอัตลักษณ์ของชุมชน ซึ่งประกอบด้วยประเด็นคำถามที่เกี่ยวข้องคือ ชื่อทุนชุมชน ประเภทของทรัพยากรทางการท่องเที่ยวทางธรรมชาติ ประวัติศาสตร์ และวัฒนธรรม (บุญเลิศ จิตตั้งวัฒนา, 2548) ได้แก่ (1) ประวัติศาสตร์และร่องรอยทางประวัติศาสตร์ (2) โบราณคดีและพิพิธภัณฑ์ (3) งานสถาปัตยกรรมเก่าแก่ดั้งเดิม (4) ศิลปะ หัตถกรรม ประติมากรรม ภาพวาด รูปปั้นและเกะสลัก (5) ศาสนา รวมถึงพิธีกรรมต่างๆ ทางศาสนา (6) ดนตรี การแสดงละคร ภาพยนตร์ (7) ภาษาและวรรณกรรม (8) วิถีชีวิต เสื้อผ้าเครื่องแต่งกาย อาหาร (9) ประเพณี วัฒนธรรมพื้นบ้าน เทศกาลต่างๆ และ (10)

ลักษณะงานและเทคโนโลยี ภูมิปัญญาท้องถิ่นที่นำมาใช้เฉพาะท้องถิ่น) ที่ตั้ง ลักษณะเฉพาะ ประวัติความเป็นมา ส่วนประกอบ/วัตถุดิบ อุปกรณ์ที่ใช้ขั้นตอนและวิธีการปฏิบัติ และข้อมูลผู้ให้ข้อมูล

แบบสัมภาษณ์กลุ่มกึ่งโครงสร้าง ประกอบด้วยประเด็นเกี่ยวกับ 1) การวิเคราะห์และคัดเลือกอัตลักษณ์ที่มีศักยภาพด้านการท่องเที่ยว 2) การกำหนดกิจกรรมการท่องเที่ยว 3) การกำหนดขั้นตอนการนำเที่ยวในชุมชน 4) การกำหนดลักษณะงานและผู้รับผิดชอบ โดยแบบสัมภาษณ์นี้ ได้ผ่านการตรวจสอบและเห็นชอบจากคณะกรรมการผู้ทรงคุณวุฒิที่แต่งตั้งโดยมหาวิทยาลัยราชภัฏ ศรีสะเกษ

การวิเคราะห์ข้อมูล

นำข้อมูลมาวิเคราะห์และถอดองค์ความรู้โดยใช้การวิเคราะห์เชิงพรรณนา (Data Descriptive Analysis) ได้ผลลัพธ์เป็นฐานข้อมูลอัตลักษณ์ของหมู่บ้าน รูปแบบการจัดกิจกรรมท่องเที่ยวในชุมชน ตลอดจนแนวทางการพัฒนาหมู่บ้านโอทอปบ้านธาตุน้อยสู่การท่องเที่ยวโดยชุมชน

ผลการวิจัย

1. อัตลักษณ์หมู่บ้านโอทอปบ้านธาตุน้อย

อัตลักษณ์ของบ้านธาตุน้อยที่พบคือ

1.1 ทรัพยากรทางธรรมชาติ คือ ลำน้ำห้วยสำราญ มีต้นกำเนิดจากเทือกเขาพนมดงรัก ในเขตรักษาพันธุ์สัตว์ป่าห้วยทับทัน-ห้วยสำราญ ตำบลจรัส อำเภอบัวเขต จังหวัดสุรินทร์ และเขตรักษาพันธุ์สัตว์ป่าห้วยศาลา ตำบลไพรพัฒนา อำเภอ ภูสิงห์ จังหวัดศรีสะเกษ ไหลผ่านอำเภอบัวเขต อำเภอสังขะ จังหวัดสุรินทร์ อำเภอภูสิงห์ อำเภอ ชูชนันท์ อำเภอปรังค์กู อำเภอวังหิน อำเภออุทุมพรพิสัย อำเภอเมืองศรีสะเกษ ก่อนที่จะไหลไปบรรจบกับแม่น้ำมูลที่พื้นที่ตำบลน้ำคำกับตำบล

โพธิ์ อำเภอเมืองศรีสะเกษ จังหวัดศรีสะเกษ โดยไหลผ่านอาณาเขตของตำบลก้านเหลือง อำเภออุทุมพรพิสัย เป็นระยะทางประมาณ 10 กิโลเมตร มีการอนุรักษ์ลำน้ำและใช้ประโยชน์จากลำห้วยสำราญเพื่อใช้ทำประปาหมู่บ้านและการเกษตร

1.2 ทรรศนคติด้านประวัติศาสตร์ คือวัดบ้านธาตุน้อย เมื่อประมาณ 170 ปีที่ผ่านมาชาวบ้านธาตุน้อยอพยพมาจากบ้านธาตุ ตำบลธาตุ อำเภอวังหิน จังหวัดศรีสะเกษ สาเหตุที่ทำให้เกิดการอพยพย้ายถิ่นเกิดจากสภาพแห้งแล้งและขาดแคลนน้ำเพื่อใช้ในการชีวิตประจำวันและเพื่อการเกษตร จึงพากันอพยพจากถิ่นที่อยู่เดิมครั้งแรกมีประมาณ 7-8 ครัวเรือน พากันมาตั้งบ้านเรือนบริเวณใกล้ลำห้วยสำราญ ภายหลังจึงมีการอพยพตามมาอีก และเมื่อมีการเพิ่มจำนวนประชากรจนสามารถตั้งหมู่บ้านได้ จึงได้ร่วมกันตั้งชื่อหมู่บ้านว่า “บ้านธาตุน้อย” เพื่อรำลึกถึงบ้านธาตุ ที่เป็นถิ่นฐานเดิม ซึ่งตั้งอยู่ห่างจากที่ตั้งของบ้านธาตุน้อยในปัจจุบัน ประมาณ 10 กิโลเมตร

1.3 ทรรศนคติด้านประเพณีวัฒนธรรมและวิถีชีวิต ได้แก่

1.3.1 อาหารพื้นบ้าน ได้แก่ ห่อหมก ยอดเขียง แกงขี้เหล็กใส่ดกแด่ แกงไก่ใส่หยวกกล้วย และขนมพื้นบ้าน ได้แก่ ขนมเทียนตาล และขนมตดหมา

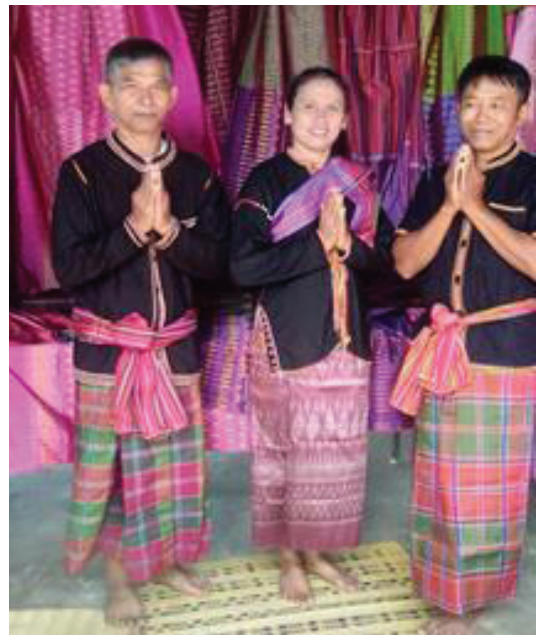


ภาพที่ 1: ห่อหมกยอดเขียง
ที่มา: ผู้วิจัย



ภาพที่ 2: ขนมตดหมา
ที่มา: ผู้วิจัย

1.3.2 การแต่งกาย ในงานเทศกาลประเพณี ชาวบ้านธาตุน้อยทุกคนจะร่วมกันสวมใส่ชุดผ้าไหมที่ทอขึ้นในชุมชน โดยผู้หญิงสวมเสื้อไหมลายลูกแก้วสีดำ ปักชายเป็นลวดลายต่างๆ เฉวเรียงบ้างด้วยผ้าขาวม้าลายปลาไหล หรือลายตาหม่อง นุ่งผ้าซิ่นลวดลายเอกลักษณ์ของชุมชน เช่น ลายต้นสน ลายนาคคาบสน ลายปูนา ลายหมากจับ เป็นต้น ผู้ชายสวมเสื้อไหมลายลูกแก้วสีดำ ปักชายเป็นลวดลายต่างๆ และสวมผ้าโสร่งไหมที่ทอขึ้นโดยแม่บ้านของตนเอง และคาดเอวด้วยผ้าขาวม้าลายปลาไหลหรือลายตาหม่อง



ภาพที่ 3 การแต่งกายของชาวบ้านธาตุน้อย
ที่มา: ผู้วิจัย

1.3.3 บ้านเรือนและที่อยู่อาศัย ชาวบ้านชาตุน้อยนิยมสร้างบ้านด้วยไม้ โดยมากเป็นบ้าน 2 ชั้น มีเสา 9 ต้น ชั้นบนปิดมิดชิด เป็นพื้นที่สำหรับใช้เป็นห้องนอน ห้องเก็บของ ส่วนชั้นล่างเป็นได้ถุนสูงโปร่ง อากาศถ่ายเทสะดวก สำหรับใช้เป็นพื้นที่ในการทอผ้าและเก็บอุปกรณ์ต่างๆ ทุกหลังคาเรือนมีแคร่ไม้สำหรับนั่งกินข้าวและใช้ทำกิจกรรมทั่วไป



ภาพที่ 4 บ้านเรือนของชาวบ้านชาตุน้อย
ที่มา: ผู้วิจัย

1.3.4 ภาษาที่ใช้ คือ ภาษาอีสาน ชาวบ้านชาตุน้อยใช้ภาษาอีสานเพื่อสื่อสารกันในกลุ่มชนและระหว่างชุมชนใกล้เคียง และใช้ภาษาไทยในการติดต่อกับหน่วยงานราชการ

1.3.5 การประกอบอาชีพ อาชีพหลักของชาวบ้านชาตุน้อยคือการทำนา ซึ่งหมู่บ้านชาตุน้อยมีเนื้อที่รวมประมาณ 857 ไร่ เป็นพื้นที่ทำการเกษตร 512 ไร่ พื้นที่อยู่อาศัย 25 ไร่ พื้นที่สาธารณะประโยชน์ 320 ไร่ นอกฤดูการทำนาชาวบ้านยังประกอบอาชีพเสริม ได้แก่ การทอผ้าไหม ปลูกพริก ทำสวนผสมผสาน รับจ้าง เลี้ยงสัตว์ และค้าขาย

1.3.6 ความเชื่อ ได้แก่ ศาลปู่ตา และเจ้าแม่ตะเคียน ภายในบริเวณวัดบ้านชาตุน้อยมีศาลเจ้าแม่ตะเคียน ซึ่งเป็นต้นตะเคียนท่อนกลางต้น อายุราวๆ 200 ไร่ ร้อยปี ขุดพบในลำห้วยสำราญ

ในเขตบริเวณบ้านชาตุน้อยระหว่างการลอกลำน้ำ ผู้นำพร้อมด้วยชาวบ้านจึงได้นำมาเก็บรักษาไว้ในวัดบ้านชาตุน้อย จากนั้นมีการสร้างหลังคาครอบไว้เพื่อป้องกันแดดและฝน โดยได้รับการบริจาคจากเหล่านักพนันเขียนหวยที่เดินทางมาขอโชค และได้ประสบผลสำเร็จ



ภาพที่ 5 ต้นตะเคียนภายในบริเวณวัดบ้านชาตุน้อย
ที่มา: ผู้วิจัย

1.3.7 ภูมิปัญญาท้องถิ่น ได้แก่ การทอผ้าไหมหมี่แต่ม การจักสาน การทำผักกูดช่วยชาว และยาสมุนไพรพื้นบ้าน ชาวบ้านชาตุน้อยมีการรวมกลุ่มกันจัดตั้ง “กลุ่มสตรีทอผ้าไหมบ้านชาตุน้อย” โดยมี นางสมสนธิ ผากทอง เป็นประธานกลุ่ม กิจกรรมของกลุ่มคือ ทอผ้าไหมผลิตภัณฑ์ของกลุ่มคือผ้าไหมมัดหมี่ กลุ่มสตรีทอผ้าไหมบ้านชาตุน้อย หมู่ 10 ตำบลก้านเหลือง อำเภอกุทุมพรพิสัย จังหวัดศรีสะเกษ ได้เกิดขึ้นจากการอบรมตามโครงการเพิ่มประสิทธิภาพคณะกรรมการพัฒนาสตรี โดยการรวมตัวของกลุ่มเป้าหมายที่เข้ารับการอบรมเดิม จำนวน 2 กลุ่ม คือ กลุ่มสตรีสหกรณ์บ้านชาตุน้อยและกลุ่มสตรีทอผ้าไหมพื้นเมือง บ้านชาตุน้อย โดยมีสมาชิกเริ่มก่อตั้งครั้งแรกจำนวน 30 คน เงินทุนเริ่มก่อตั้ง จำนวน 50,000 บาท ปัจจุบันมีเงินทุนทั้งสิ้น 343,257 บาท สมาชิกจำนวน 124 คน และได้ขยายเครือข่ายไปยังบ้านชาตุน้อย หมู่ที่ 17 ตำบลก้านเหลือง อำเภอกุทุมพรพิสัย จังหวัดศรีสะเกษ อีกด้วย



ภาพที่ 6 ชาวบ้านทุกเพศทุกวัยมีส่วนร่วม
ในการทอผ้าไหม
ที่มา: ผู้วิจัย

การทำเกษตรแบบผสมผสานเป็นอาชีพเสริมของชาวบ้านธาตุน้อย โดยมีการปลูกพืชผักหลายชนิด เช่น พริก กุยช่าย มัน เผือก ดอกกระเจียว ข่า ตะไคร้ มะละกอ เป็นต้น ผักที่นิยมและเป็นที่ต้องการของตลาดคือ กุยช่ายขาว (ผักแป้นขาว) เป็นพืชผักที่อยู่ในตระกูลเดียวกับหอมกระเทียม กุยช่ายขาวสามารถนำมาประกอบอาหารได้หลายชนิด เพราะเป็นผักที่มีความกรอบ ความหวานเพิ่มขึ้น รสชาติดีขึ้นกว่าใบสีเขียวธรรมดา กุยช่ายขาว จึงขายได้ราคาดีกว่าและเป็นที่ยอมรับประทานมากกว่ากุยช่ายเขียว เทคนิคการดูแลจัดการให้ต้นกุยช่ายเปลี่ยนสีใบจากสีเขียวเป็นสีขาว โดยใช้กระถางครอบกอกุยช่ายไว้เพื่อไม่ให้ได้รับแสงจากพระอาทิตย์



ภาพที่ 7 จุดสาธิตการทำผักแป้นขาว
ที่มา: ผู้วิจัย

2. รูปแบบการจัดกิจกรรมท่องเที่ยวของชุมชนบ้านธาตุน้อย

จากข้อมูลข้างต้น สามารถค้นหารูปแบบการท่องเที่ยวของหมู่บ้านโอทอปบ้านธาตุน้อย ซึ่งผลการวิจัยในหัวข้อนี้เกิดจากการระดมความคิดเห็นจากผู้มีส่วนได้ส่วนเสียในชุมชนและหน่วยงานที่มีส่วนสนับสนุนกิจกรรมการท่องเที่ยวของชุมชน กล่าวคือ บ้านธาตุน้อยได้นำอัตลักษณ์ของชุมชนมาสร้างเป็นจุดเด่นเพื่อดึงดูดนักท่องเที่ยวให้เดินทางเข้ามาเยี่ยมชมในชุมชน โดยจัดลำดับขั้นตอนการทำงานเป็น 3 ขั้นตอน คือ 1) ขั้นตอนการต้อนรับนักท่องเที่ยว 2) ขั้นตอนการนำชมฐานกิจกรรมท่องเที่ยวในชุมชน และ 3) ขั้นตอนการส่งนักท่องเที่ยวเพื่อเดินทางกลับ โดยได้สอดแทรกอัตลักษณ์ของชุมชนเข้าไปในทุกขั้นตอนเพื่อให้ นักท่องเที่ยวได้สัมผัสความเป็นบ้านธาตุน้อยในทุกมิติ อธิบายได้ดังนี้

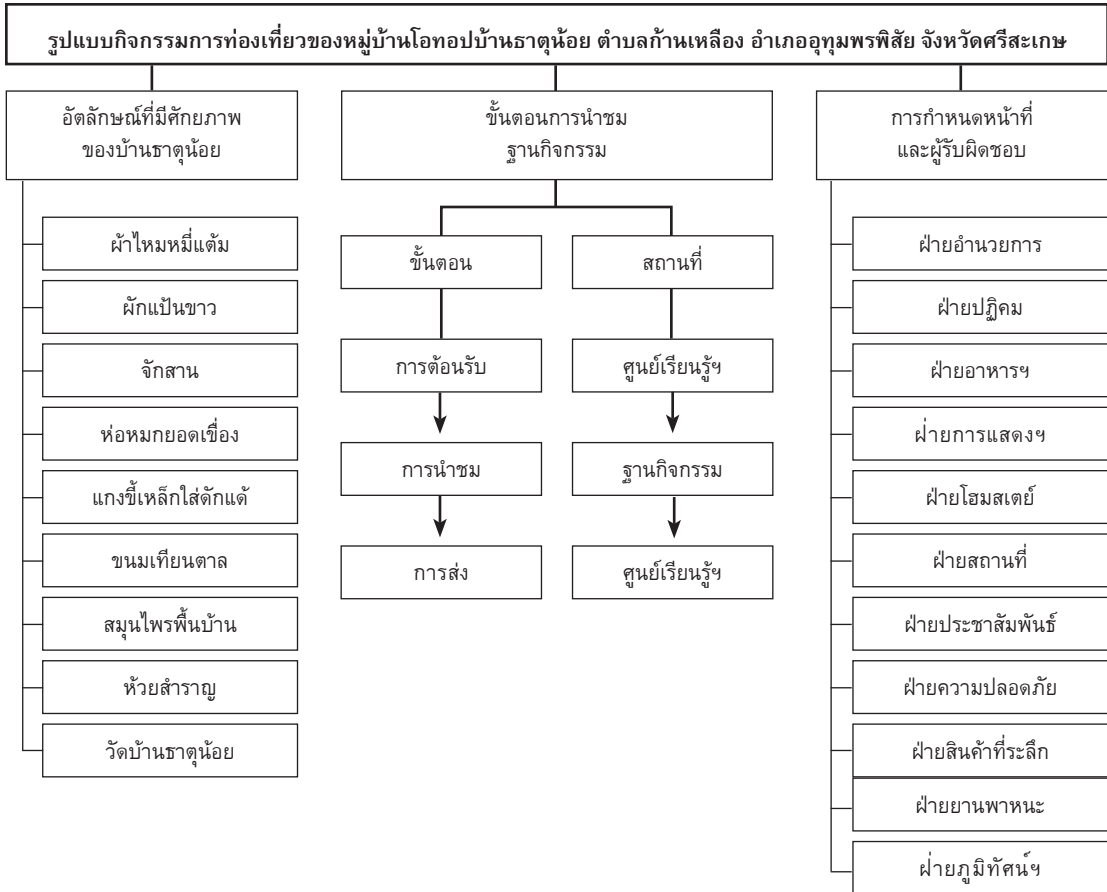
ขั้นตอนการต้อนรับนักท่องเที่ยว สมาชิกในชุมชนยินดีต้อนรับนักท่องเที่ยว มอบพวงมาลัยทำจากดอกไม้ที่หาได้ในชุมชน จากนั้นนำนักท่องเที่ยวสักการะสิ่งศักดิ์สิทธิ์ประจำชุมชน ประกอบด้วย ศาลปู่ตา ศาลเจ้าแม่ตะเตียน ที่แสดงออกถึงความเชื่อของคนในชุมชน บริการเครื่องดื่มจากสมุนไพร เช่น ตะไคร้หอม อัญชัน กระเจียบแดง ใบเตยหอม เป็นต้น ที่แสดงออกถึงความอุดมสมบูรณ์ของพื้นที่ ผู้นำชุมชนกล่าวต้อนรับและเล่าประวัติความเป็นมาของหมู่บ้าน โดยกล่าวถึงการอพยพย้ายถิ่น และอาชีพของคนในชุมชน

ขั้นตอนการนำชมฐานกิจกรรมท่องเที่ยวในชุมชนบ้านธาตุน้อยนำเสนอวิถีชีวิตและวัฒนธรรมของชุมชนผ่านรูปแบบฐานกิจกรรมท่องเที่ยว ซึ่งสะท้อนวิถีการดำเนินชีวิตของชาวบ้านธาตุน้อย ประกอบด้วย 8 ฐานกิจกรรม ได้แก่ 1) ฐานผ้าไหมหมี่แต้ม ผ้าไหมของบ้านธาตุน้อย มีเอกลักษณ์ที่โดดเด่นคือมีสีสดใส มีลวดลาย

สวยงาม เป็นแหล่งที่มาของรายได้ครัวเรือน มีการทอผ้าไหมและคนทุกเพศทุกวัยในครอบครัวมีส่วนร่วมในการทอผ้าไหม เมื่อทอผ้าไหมเสร็จแล้ว มีการรวมกลุ่มเพื่อรวบรวมและขายให้กับลูกค้าต่อไป 2) ฐานห่อหมกยอดเขียง เป็นเมนูอาหารพื้นบ้านของบ้านธาตุน้อย เขียงเป็นพืชเลื้อย เกิดขึ้นในป่าริมห้วยสำราญ ชาวบ้านนิยมทำอาหารชนิดนี้เนื่องจากหาได้ง่ายและมีรสชาติอร่อย ทั้งยังมีสรรพคุณทางยาช่วยบำรุงกำลังอีกด้วย 3) ฐานแกงขี้เหล็กใส่ดกแด่ ในบริเวณชุมชนบ้านธาตุน้อย มีต้นขี้เหล็กขึ้นเป็นจำนวนมาก ชาวบ้านจึงนำยอดอ่อนมาต้มให้จืดและแกงใส่ดกแด่ที่ได้จากการสาวไหม มีรสชาติอร่อย มีสรรพคุณทางยา ช่วยระบายอ่อนๆ และได้โปรตีนเพิ่มจากดกแด่ 4) ฐานขนมเทียนตาล ในงานเทศกาลชาวบ้านนิยมทำขนมเทียนเพื่อถวายพระและเพื่อทำบุญ ขนมเทียนของบ้านธาตุน้อยมีลักษณะพิเศษกว่าที่อื่น คือ ชาวบ้านได้นำเอาเนื้อลูกตาลมาผสม กับแป้งข้าวเจ้าเพื่อให้ได้สีเหลืองอ่อน เนื่องจากมีการปลูกต้นตาลจำนวนมาก 5) ฐานขนมตดหมา เป็นขนมพื้นบ้านทำจากรากของต้นตดหมาหรือกระพังโหม หั่นเป็นชิ้นบางๆ ตากให้แห้ง แล้วนำมาแช่ในน้ำเพื่อสกัดเอากลิ่นและสรรพคุณทางยา นำมาผสมกับแป้ง แล้วปั้นเป็นแท่งยาว ห่อด้วยใบตองแล้วนำไปปิ้งด้วยไฟจากถ่าน มีลักษณะคล้ายขนมใบจาก มีกลิ่นหอม และยิ่งช่วยขับลมไล่พิษในร่างกาย 6) ฐานจักสาน เนื่องจากมีลำห้วยสำราญไหลผ่าน

โดยเฉพาะผู้ชายจะรวมกลุ่มกันทำเครื่องจักสานเพื่อใช้ในการหาปลา เช่น ลอบ ไซ แห และเครื่องใช้ภายในบ้าน เช่น แบล่ไม้ไผ่ ตะกร้า กระด้ง จ่อสำหรับรังไหม และเครื่องไม้ภายในบ้าน เช่น เตียง แคร่ อุปกรณ์ทอผ้า 7) ฐานผักแป้นขาว หรือ กุ่ยช่ายขาว เป็นอีกหนึ่งจุดสำคัญที่ต้องมาเยี่ยมชม การปลูกผัก เป็นอีกหนึ่งอาชีพที่สร้างรายได้ประจำวันให้กับชาวบ้านธาตุน้อย ผักกุ่ยช่ายเป็นผักที่ตลาดต้องการสูง ได้ราคาดี การทำกุ่ยช่ายขาวเป็นเทคนิคพิเศษที่ชาวบ้านคิดค้นขึ้นมาและนำไปปฏิบัติจนได้ผลดี ทำให้ราคาผักกุ่ยช่ายเพิ่มขึ้น และชุมชนบ้านธาตุน้อยได้นำผักกุ่ยช่ายมาปรุงอาหารเป็นเมนูต้อนรับนักท่องเที่ยว คือ ผัดเต้าหู้กุ่ยช่ายขาวทรงเครื่อง และ 8) เส้นทางศึกษาธรรมชาติ ห้วยสำราญ เป็นเส้นทางเดินป่าเพื่อชมธรรมชาติและเป็นกิจกรรมการเรียนรู้ป่าริมห้วยสำราญ เป็นแหล่งอาหารของชุมชน ทั้งผักป่า เช่น ยอดเขียง ยอดโฌ ผักตั่ว เห็ดชนิดต่างๆ ไม้มะดัน ต้นยาง และผลไม้ป่าชนิดต่างๆ รวมถึงเป็นที่ตั้งของ ดอนปู่ตา สถานที่ประกอบพิธีวันสงกรานต์ ประเพณีสำคัญของบ้านธาตุน้อย เป็นศูนย์รวมจิตใจของชาวบ้านธาตุน้อย ชาวบ้านได้อนุรักษ์ไว้เพื่อให้คนรุ่นหลังได้ศึกษาต่อไป

ขั้นตอนการส่งนักท่องเที่ยวเพื่อเดินทางกลับ ผู้นำชุมชนกล่าวสรุปและกล่าวขอบคุณนักท่องเที่ยว สมาชิกในชุมชนช่วยนักท่องเที่ยวจัดสัมภาระขึ้นรถและยื่นส่งนักท่องเที่ยว



ภาพที่ 8 รูปแบบกิจกรรมการท่องเที่ยวของหมู่บ้านโอท็อปบ้านธาตุน้อย อำเภออุทุมพรพิสัย จังหวัดศรีสะเกษ
ที่มา: ผู้วิจัย

3. แนวทางการพัฒนาหมู่บ้านโอท็อปบ้านธาตุน้อยสู่การท่องเที่ยวโดยชุมชน

ข้อสรุปแนวทางการพัฒนาหมู่บ้านโอท็อปบ้านธาตุน้อยหมู่ที่ 10 ตำบลก้านเหลือง อำเภออุทุมพรพิสัย จังหวัดศรีสะเกษ สู่การเป็นหมู่บ้านการท่องเที่ยวโดยชุมชน ดังนี้

3.1 ผู้นำชุมชนควรประกาศเชิญชวนสมาชิกในชุมชนให้เข้าร่วมกิจกรรมการท่องเที่ยวทั้งในส่วนที่เป็นฐานกิจกรรมการเรียนรู้และการต้อนรับนักท่องเที่ยว โดยมีการประชาสัมพันธ์และสร้างความเข้าใจอันดีเกี่ยวกับหลักการทำงาน การแบ่งภาระหน้าที่ ตลอดจนคำตอบแทน ที่จะได้รับ

จากกิจกรรมการท่องเที่ยวแต่ละครั้ง อีกทั้งชุมชนควรสร้างข้อตกลงร่วมกัน เกี่ยวกับกรอบระยะเวลาในการประสานงานขอเข้าศึกษาดูงาน ทั้งกลุ่มนักท่องเที่ยวที่เป็นแบบส่วนตัว และกลุ่มนักท่องเที่ยวจากหน่วยงานภาครัฐ เพื่อการเตรียมความพร้อมและสร้างความประทับใจให้แก่ นักท่องเที่ยวให้มากที่สุด

3.2 ชุมชนควรวางแผนการจัดเมนูอาหารสำหรับนักท่องเที่ยว ให้สอดคล้องกับความสามารถในการตอบสนองของวัตถุดิบในแต่ละฤดูกาล และควรส่งเสริมให้ชาวบ้านทุกหลังคาเรือนปลูกต้นกล้วย และ ต้นกระพังหม หรืออาจ

จัดพื้นที่การปลูกเพื่ออนุรักษ์ให้พืชเหล่านั้นให้มีปริมาณมากขึ้น หน่วยงานภาครัฐควรเข้ามาให้ความรู้ด้านการจัดการรายได้และผลประโยชน์ที่เกิดขึ้นจากการท่องเที่ยว จัดทำระบบการบัญชีต้นทุนและการแบ่งค่าตอบแทน รวมไปถึงการจัดสรรเพื่อสาธารณะประโยชน์

3.3 ชุมชนควรจัดทำรายการฐานกิจกรรมการท่องเที่ยวและบริการต่างๆ รวมถึงอัตราค่าบริการให้ชัดเจน และควรมอบหมายหน้าที่การติดต่อประสานงานเรื่องการรับนักท่องเที่ยวแก่ผู้ที่มีทักษะในการเจรจาและสามารถต่อรองราคาที่มีความคุ้มค่าในการรับกลุ่มนักท่องเที่ยวในแต่ละครั้ง

3.4 ชุมชนควรจัดทำคำขอรับการประเมินบ้านพักโฮมสเตย์จากกรมการท่องเที่ยว และเตรียมความพร้อมให้กับครัวเรือนให้มีความรู้ในการจัดการโฮมสเตย์

3.5 ชุมชนควรสร้างข้อตกลงร่วมกันเกี่ยวกับการแบ่งรายได้ และกำหนดให้มีการจัดสรรรายได้ส่วนหนึ่งเป็นกองทุนเพื่อสาธารณะประโยชน์ของชุมชน โดยให้มีการจัดตั้งกองทุน การจัดทำบัญชีกองทุน และกฎกติกาการใช้ประโยชน์จากเงินกองทุนอย่างชัดเจน

3.6 ชุมชนควรเพิ่มการประชาสัมพันธ์การท่องเที่ยวของหมู่บ้าน โดยจัดทำสื่อที่มีประสิทธิภาพ และเพิ่มช่องทางการประชาสัมพันธ์ที่หลากหลาย เช่น เฟสบุ๊ก ยูทูบ ข่าวในสื่อประเภทต่างๆ พร้อมทั้งประสานความร่วมมือกับหน่วยงานภาครัฐในการประชาสัมพันธ์ ให้เกิดความรู้จักแก่กลุ่มศึกษาดูงาน

สรุปและอภิปรายผล

การวิจัยเรื่องการพัฒนาหมู่บ้านโอท็อปเพื่อการท่องเที่ยวโดยชุมชน กรณีศึกษาหมู่บ้านผ้าไหม บ้านธาตุน้อย อำเภออุทุมพรพิสัย จังหวัด

ศรีสะเกษ คณะผู้วิจัยมุ่งเน้นการนำอัตลักษณ์ที่โดดเด่นมาสร้างเป็นกิจกรรมการเรียนรู้ระหว่างชุมชนเจ้าบ้านกับนักท่องเที่ยว โดยสนับสนุนให้ชุมชนเข้ามามีส่วนร่วมในการวางแผนและกำหนดทิศทางการท่องเที่ยวร่วมกับภาคีเครือข่ายทั้งภาครัฐและเอกชน ชุมชนบริหารจัดการและแบ่งปันผลประโยชน์ได้อย่างเป็นธรรม ก่อให้เกิดการพัฒนาคน สร้างรายได้ สืบสานประเพณีวัฒนธรรมอันดีงามสืบไป ผลของการวิจัย พบว่า หมู่บ้านผ้าไหมบ้านธาตุน้อยมีการกำหนดรูปแบบการจัดกิจกรรมการท่องเที่ยวของหมู่บ้าน โดยการนำเอากิจกรรมด้านอาชีพและวิถีชีวิตของคนในชุมชนมาสร้างอัตลักษณ์การท่องเที่ยวของหมู่บ้าน ได้แก่ การทอผ้าไหมหมี่แต่ม ที่มีเอกลักษณ์โดดเด่น มีลวดลายสวยงามและสีสดใส เป็นที่นิยมของผู้บริโภค สร้างรายได้ให้แก่ครัวเรือน และการทำเกษตรแบบผสมผสาน คือ การปลูกผักแป้นขาวหรือกุยช่ายขาว เป็นพืชเศรษฐกิจของชุมชน เป็นที่ต้องการของตลาด โดยนักท่องเที่ยวสามารถเรียนรู้เทคนิคการเปลี่ยนสีใบกุยช่ายจากสีเขียวเป็นสีขาวโดยใช้กระดาษครอบ ซึ่งสอดคล้องกับผลการศึกษาของ อภิชัย ธรรมนิยม และพิมพ์ลา คงขาว (2562: 108-117) ที่ศึกษารูปแบบกิจกรรมการท่องเที่ยวของชุมชนวัฒนธรรมชาวภูบ้านกู่ อำเภอลำดวน จังหวัดศรีสะเกษ ซึ่งได้มีการนำเอาอาหารพื้นบ้านคือแกงมันปู และขนมโบราณคือขนม ไปรกระซัง เป็นกิจกรรมการท่องเที่ยวหลักของชุมชน โดยจัดเป็นฐานกิจกรรมเรียนรู้การปรุงอาหารและขนมพื้นบ้านตามแบบวิถีชีวิตของชาวภูย ทั้งนี้ยังสอดคล้องกับผลการศึกษาของ อรจนา แสนไชย จันทระประยูร และวัชรวิวรรณ ศศิผลิน (2555) ได้ศึกษาเรื่อง รูปแบบการจัดการที่พักสัมผัสชีวิตชนบท (Homestay Management) ที่เหมาะสมสำหรับชุมชนบ้านหม้อ ตำบลป่าไผ่ อำเภอสันทราย จังหวัดเชียงใหม่ จากการศึกษา รูปแบบการจัดการโฮมสเตย์ที่เหมาะสมพบว่า

จุดเด่นของกิจกรรมในชุมชนคือวิถีเศรษฐกิจพอเพียงและวิถีชีวิตชุมชน และได้มีการพัฒนารายการนำเที่ยวภายในชุมชนมาจัดทำโปรแกรม 2 วัน 1 คืน จำนวน 2 โปรแกรม คือโปรแกรมที่เกี่ยวเฉพาะภายในชุมชนบ้านหม้อและโปรแกรมที่เชื่อมโยงไปกับชุมชนบ้านโป่งซึ่งจะให้บริการในราคา 450 บาทต่อคน

จากการศึกษาแนวทางการพัฒนาชุมชนผ้าไหมบ้านธาตุน้อยสู่การเป็นการท่องเที่ยวโดยชุมชน พบว่า ชุมชนควรสร้างภาคีเครือข่ายการทำงานระหว่างชุมชนท่องเที่ยวอื่นๆ และประสานความร่วมมือกับหน่วยงานภาครัฐ และองค์กรเอกชน และส่งเสริมการขายร่วมกับบริษัทนำเที่ยว เพื่อประชาสัมพันธ์กิจกรรมการท่องเที่ยวให้เป็นที่รู้จักมากยิ่งขึ้น ซึ่งสอดคล้องกับผลการศึกษาของ พิฑูรย์ ทองฉิม (2558) ได้ศึกษาการจัดการความร่วมมือด้านการท่องเที่ยวโดยชุมชนเกาะลันตา จังหวัดกระบี่ พบว่า ความร่วมมือด้านการท่องเที่ยวระหว่างหน่วยงานภาครัฐและเอกชน รวมทั้งชุมชนที่ใช้ประโยชน์จากการท่องเที่ยว เกาะลันตา จังหวัดกระบี่ มีความร่วมมือกันเป็นอย่างดีเนื่องจากได้รับการสนับสนุนและขับเคลื่อนแนวทางการพัฒนาท้องถิ่นและการท่องเที่ยวจากหน่วยงานต่างๆ ได้แก่ จังหวัดกระบี่ การท่องเที่ยวแห่งประเทศไทยจังหวัดกระบี่ การท่องเที่ยวและกีฬาจังหวัดกระบี่ พัฒนาชุมชนจังหวัดกระบี่ ซึ่งแนวทางการพัฒนาความร่วมมือของชุมชนก่อให้เกิดประโยชน์แก่ชุมชนและผู้ที่เกี่ยวข้องกับการจัดการการท่องเที่ยว และสามารถนำมาประยุกต์ใช้ให้เกิดการพัฒนาแบบยั่งยืนแก่ชุมชน และมีการดำเนินการเชื่อมโยงกันระหว่างหน่วยงานที่เกี่ยวข้องทั้งหมด ดังนั้น แนวทางการจัดการความร่วมมือด้านการท่องเที่ยวในชุมชนเกาะลันตา จังหวัดกระบี่ จึงต้องอาศัยการจัดการที่เป็นกระบวนการของกิจกรรมที่ต่อเนื่องและ

ประสานงานซึ่งกันซึ่ง และต้องสร้างความร่วมมือด้วยที่ติระหว่างหน่วยงานที่เกี่ยวข้อง เพื่อความเข้มแข็งและยั่งยืนของการท่องเที่ยวโดยชุมชนเกาะลันตา และยังสอดคล้องกับผลการวิจัยของ ญญูจิณี ทองดี (2560: 58-74) ที่ได้ศึกษาการยกระดับขีดความสามารถทางการแข่งขัน และกลไกการจัดการตลาดการท่องเที่ยวโดยชุมชนแหล่งมรดกทางวัฒนธรรมลุ่มน้ำโขง ชี มูล ในภาคตะวันออกเฉียงเหนือของประเทศไทยพบว่าการยกระดับขีดความสามารถทางการแข่งขันและกลไกการจัดการตลาดการท่องเที่ยวโดยชุมชนแหล่งมรดกทางวัฒนธรรมลุ่มน้ำโขง ชี มูลในภาคตะวันออกเฉียงเหนือของประเทศไทย มีกลไกสำคัญ 3 ส่วน คือ กลไกด้านคนหรือเครือข่าย กลไกด้านการจัดการ คือ แผนการจัดการเครือข่ายและแผนการตลาดของเครือข่าย และกลไกด้านงบประมาณ นอกจากนี้ ในการสร้างความเข้มแข็งและยั่งยืนให้กับเครือข่าย จำเป็นต้องมีการพัฒนาองค์ความรู้ให้กับทรัพยากรมนุษย์ที่อยู่ในเครือข่ายการท่องเที่ยวให้มีศักยภาพและความสามารถในการจัดการตลาดการท่องเที่ยว โดยมีมิติการพัฒนา 3 ด้าน ได้แก่ มิติด้านความรู้ คือ การให้ความรู้เกี่ยวกับเครือข่าย การจัดทำแผนของเครือข่าย แผนการตลาด และการจัดการตลาดการท่องเที่ยวโดยชุมชนอย่างยั่งยืน มิติด้านการพัฒนาแนวคิดและวิธีคิด โดยอาศัยการสอดแทรกในกระบวนการของการพัฒนาแผนและกลไก การศึกษาดูงาน การแลกเปลี่ยนกับเครือข่ายภายในภาคตะวันออกเฉียงเหนือด้วยกัน และเครือข่ายจากภายนอก และมีมิติการมีส่วนร่วม คือ การสร้างกระบวนการมีส่วนร่วมในการร่วมคิด ร่วมวางแผน และร่วมปฏิบัติการให้เกิดประสพการณ์จริง

ชุมชนผ้าไหมบ้านธาตุน้อยอยู่ในระยะการทดลองให้บริการบ้านพักสัมผัสวัฒนธรรมควบคู่กับกิจกรรมการท่องเที่ยวในชุมชน แต่ยังมี

ขาดความรู้ความเข้าใจเกี่ยวกับการบริหารจัดการ การขึ้นทะเบียนที่พักสัมผัสวัฒนธรรมชนบท โดยชุมชนได้กำหนดเป้าหมายคือการยกระดับการ ให้บริการ โฮมสเตย์ให้ได้มาตรฐาน นอกจากนี้การพัฒนาชุมชนผ้าไหมบ้านธาตุน้อยสู่การ เป็นการท่องเที่ยวโดยชุมชน ยังพบประเด็นที่เป็นอุปสรรคต่อการพัฒนาคือ ชุมชนผ้าไหมบ้านธาตุน้อยยังขาดความรู้ด้านการจัดการรายได้และผลประโยชน์ที่เกิดขึ้นจากการท่องเที่ยว จัดทำระบบการบัญชีต้นทุนและการแบ่งค่าตอบแทน รวมไปถึงการจัดสรรเพื่อสาธารณะประโยชน์ ดังนั้นหน่วยงานภาครัฐควรเข้ามาให้องค์ความรู้ และนำหลักการจัดการรายได้ที่เกิดขึ้นจากการท่องเที่ยว และแนวทางการแบ่งปันผลประโยชน์ ที่เป็นธรรม สอดคล้องกับ พืชชัย กุลชัย (2557) ที่ได้ศึกษารูปแบบการจัดการท่องเที่ยวเชิงนิเวศน์แบบโฮมสเตย์ จังหวัดระยอง จันทบุรี ตราด พบว่า รูปแบบการจัดการแบ่งเป็น 6 ด้าน ได้แก่ (1) ด้านการบริหารจัดการเป็นระบบกลุ่ม (2) ด้านที่พัก บ้านต้องได้รับมาตรฐานบ้านพักโฮมสเตย์ไทย (3) ด้านอาหารมีการจัดให้รับประทานอาหารรวมหรือร่วมกับเจ้าของบ้าน (4) ด้านกิจกรรมการท่องเที่ยว เป็นการทำเสนอวิถีชีวิต กิจกรรมอาชีพ สถานที่สำคัญในชุมชน และกิจกรรมที่ประสบความสำเร็จในการอนุรักษ์หรือพัฒนา (5) ด้านประชาสัมพันธ์ เน้นผ่านเว็บไซต์เป็นหลัก (6) ด้านการเงิน การแบ่งรายได้จะให้ตอบแทนกับสมาชิก จัดเก็บเข้ากลุ่มเพื่อการบริหาร และให้กับชุมชนเพื่อสาธารณะประโยชน์

ข้อเสนอแนะ

1. ข้อเสนอแนะจากการวิจัย

1.1 ชุมชนควรตระหนักถึงการสืบสาน และการอนุรักษ์ประเพณีอันงดงาม โดยการปลูกฝังและถ่ายทอดภูมิปัญญาสู่รุ่นลูกหลาน

1.2 ชุมชนควรตระหนักในการเป็น

เจ้าของทรัพยากรที่มีอยู่ในชุมชน กล่าวคือ ชุมชนเป็นเจ้าของ บริหารจัดการโดยชุมชนและชุมชนเป็นผู้รับผลประโยชน์

1.3 สำนักงานการท่องเที่ยวและกีฬาจังหวัด ศรีสะเกษควรเข้าไปส่งเสริมและถ่ายทอดองค์ความรู้เรื่องการขอรับการรับรองบ้านพักโฮมสเตย์

1.4 สมาคมอุตสาหกรรมการท่องเที่ยวจังหวัด ศรีสะเกษ และสมาคมธุรกิจท่องเที่ยวจังหวัด ศรีสะเกษ ควรสนับสนุนและส่งเสริมการท่องเที่ยวโดยชุมชน โดยเฉพาะการประชาสัมพันธ์ และการขาย โดยการนำเส้นทางท่องเที่ยวของชุมชนไปนำเสนอขายให้แก่นักท่องเที่ยว

2. ข้อเสนอแนะในการวิจัยในครั้งต่อไป

2.1 ควรศึกษาความต้องการของนักท่องเที่ยว (Demand Side) และความพึงพอใจของนักท่องเที่ยวที่มาใช้บริการด้านการท่องเที่ยวบ้านธาตุน้อย (Tourist Satisfaction)

2.2 ควรศึกษาการท่องเที่ยวโฮมสเตย์ในชุมชนวัฒนธรรม 4 เผ่า ของจังหวัดศรีสะเกษ ตลอดจนการท่องเที่ยวโฮมสเตย์ในเขตอารยธรรมอีสานใต้

กิตติกรรมประกาศ

คณะผู้วิจัยขอขอบคุณมหาวิทยาลัยราชภัฏศรีสะเกษที่ให้ทุนสนับสนุนงานวิจัยนี้ ขอขอบพระคุณท่านกรรมการผู้ทรงคุณวุฒิที่ให้ความกรุณาในการตรวจเครื่องมือการวิจัย ให้คำปรึกษาและให้คำแนะนำในการจัดทำงานวิจัยในครั้งนี้ ได้แก่ ผู้ช่วยศาสตราจารย์ ดร.สหสา พลนิล อาจารย์ ดร.ญาณิศ ศรีบุญเรือง และอาจารย์ศิริกมล ประพาสพงษ์ ขอขอบคุณ นายจงศิลป์ บุตรราช พัฒนาการประจำตำบลก้านเหลือง อำเภออุทุมพรพิสัย จังหวัดศรีสะเกษ ผู้นำชุมชนและ

ชาวบ้านบ้านธาตุน้อย หมู่ 10 และหมู่ 17 ตำบล
ก้านเหลือง อำเภออุทุมพรพิสัย จังหวัดศรีสะเกษ ที่ให้ความร่วมมือในการให้ข้อมูลในการวิจัยนี้เป็น
อย่างดี

เอกสารอ้างอิง

- กระทรวงการท่องเที่ยวและกีฬา. (2558). *ยุทธศาสตร์การท่องเที่ยวไทย พ.ศ. 2558-2560*. กระทรวง
การท่องเที่ยวและกีฬา.
- กรมการพัฒนาชุมชน. (2559). *คู่มือการดำเนินงานหมู่บ้าน OTOP เพื่อการท่องเที่ยว*. หจก ฉัตร
(บีก ไอเดีย คัม ทูไลฟ์).
- ณัฐฉิณี ทองดี. (2560). การยกระดับขีดความสามารถทางการแข่งขันและกลไกการจัดการตลาดการท่องเที่ยว
โดยชุมชนแหล่งมรดกทางวัฒนธรรมลุ่มน้ำโขง ซี มูล ในภาคตะวันออกเฉียงเหนือของ
ประเทศไทย. *วารสารวิทยาลัยดุสิตธานี*, 11(ฉบับพิเศษ), 58-74.
- บุญเลิศ จิตตั้งวัฒนา. (2548). *การพัฒนาการท่องเที่ยวแบบยั่งยืน*. มหาวิทยาลัยธรรมศาสตร์.
- พิฑูรย์ ทองฉิม. (2558). *การจัดการความร่วมมือด้านการท่องเที่ยวโดยชุมชนเกาะลันตา จังหวัดกระบี่*.
[ปริญญาบริหารธุรกิจมหาบัณฑิต สาขาวิชาการจัดการท่องเที่ยว]. มหาวิทยาลัยสงขล
นครินทร์.
- พีรชัย กุลชัย. (2557). *รูปแบบการจัดการท่องเที่ยวเชิงนิเวศน์แบบโฮมสเตย์ จังหวัดระยอง จันทบุรี
ตราด*. สถาบันเทคโนโลยีพระจอมเกล้าเจ้าคุณทหารลาดกระบัง.
- อภิชัย ธรรมนิยม และพิมพ์ลา คงขาว. (2562). การพัฒนาการท่องเที่ยวโดยชุมชนสู่มาตรฐานการท่องเที่ยว
โดยชุมชนอาเซียน กรณีศึกษา บ้านกู่ อำเภอปรังค์กู่ จังหวัดศรีสะเกษ. *วารสารวิชาการ
มหาวิทยาลัยราชภัฏศรีสะเกษ*, 13(3), 108-117.
- อรจนา แสนไชย จันทระประยูร และวัชรวิวรรณ ศศิผลิน. (2555). *รูปแบบการจัดการที่พักสัมผัสชีวิตชนบท
(Homestay Management) ที่เหมาะสมสำหรับชุมชนบ้านหม้อ ตำบลป่าไผ่ อำเภอสันทราย
จังหวัดเชียงใหม่*. มหาวิทยาลัยแม่โจ้.