

การออกแบบและพัฒนาเว็บไซต์ประชาสัมพันธ์หมู่บ้านวัฒนธรรมไทดำ บ้านนาป่าหนาด ตำบลเขาแก้ว อำเภอเชียงคาน จังหวัดเลย

Development of a Public Relations Website for Tai Dam Cultural Village. Ban Napanart, Tumbon Kaokaew, Aumphoe Chiangkhan, Loei Province.

ณิชนันท์ จงใจสิทธิ์¹

Nitchanan Chongchaisit¹

บทคัดย่อ

การวิจัยนี้มีวัตถุประสงค์คือ 1) เพื่อออกแบบเว็บไซต์ประชาสัมพันธ์หมู่บ้านวัฒนธรรมไทดำ บ้านนาป่าหนาดตำบลเขาแก้ว อำเภอเชียงคาน จังหวัดเลย และ 2) เพื่อศึกษาความพึงพอใจของผู้ใช้งานเว็บไซต์ประชาสัมพันธ์หมู่บ้านวัฒนธรรมไทดำ บ้านนาป่าหนาด ตำบลเขาแก้ว อำเภอเชียงคาน จังหวัดเลย กลุ่มตัวอย่างที่ใช้ในการศึกษาคั้งนี้ประกอบด้วย ผู้เชี่ยวชาญ 10 ท่าน และผู้ใช้งานทั่วไปที่เข้าชมเว็บไซต์ตลอดระยะเวลา 3 เดือน จำนวน 365 คน โดยสถิติที่ใช้ในการวิเคราะห์ข้อมูลคือ ค่าร้อยละ ค่าเฉลี่ยและค่าส่วนเบี่ยงเบนมาตรฐาน ผลการวิเคราะห์ข้อมูลพบว่า เว็บไซต์ประชาสัมพันธ์หมู่บ้านวัฒนธรรมไทดำ มีคุณภาพจากการประเมินของผู้เชี่ยวชาญอยู่ในระดับดี มีค่าเฉลี่ยเท่ากับ 4.50 และค่าเบี่ยงเบนมาตรฐานเท่ากับ 0.58 มีความพึงพอใจโดยรวมอยู่ในระดับดี โดยมีค่าเฉลี่ยเท่ากับ 4.42 และค่าเบี่ยงเบนมาตรฐานเท่ากับ 0.60

คำสำคัญ : วัฒนธรรมไทดำ, บ้านนาป่าหนาด, เว็บไซต์, ระบบบริหารจัดการข้อมูลบนเว็บ

Abstract

The objectives of this research were 1) to design and develop a public relation website for the Tai Dam Cultural Village. Ban Napanart, Tumbon Kaokaew, Aumphoe Chiangkhan, Loei Province, and 2) To survey the satisfaction of internet users towards the proposed public relation website. The representative users in this study consisted of 10 experts and 365 users who completed a satisfaction survey online. The data were then analyzed by values of percentage, average, standard deviation. The research found that overall quality towards the Tai Dam Cultural Village website were at a good level equaling 4.50 with standard deviation of 0.58. Overall satisfaction towards the website was also at a good level equaling 4.42 with standard deviation of 0.60.

Keywords : Tai Dam Cultural Village, Ban Napanart, Website, Content Management System.

¹ อาจารย์ประจำสาขาวิชาคอมพิวเตอร์ธุรกิจ คณะวิทยาการจัดการ มหาวิทยาลัยราชภัฏเลย

¹ Lecturer, Business Computer, Faculty of Management Science, Loei Rajabhat University

บทนำ

สังคมในปัจจุบันมีความตระหนักและให้ความสำคัญของศิลปวัฒนธรรม ประเพณี รวมถึงมรดกทางวัฒนธรรมพื้นบ้านมากขึ้น ทั้งนี้เพราะการตื่นตัวของคนในชุมชน ประกอบกับความหลากหลายทางวัฒนธรรมของในแต่ละพื้นที่เป็นจุดกำเนิดทำให้เกิดการพัฒนาแหล่งท่องเที่ยวเชิงวัฒนธรรมของชุมชนต่าง ๆ (กาญจนา แสงลี้มสุวรรณและศรันยา แสงลี้มสุวรรณ, 2555 : 139) และกลายเป็นศูนย์กลางของการเรียนรู้อีกแบบหนึ่งที่ทำให้เกิดรายได้และเกิดการพัฒนาศรษฐกิจไปสู่ชุมชน และยังเป็นเครื่องมือสำคัญในการเรียนรู้ทางด้านภูมิปัญญาชุมชน เพื่อให้รุ่นลูกรุ่นหลานได้ศึกษาทำความเข้าใจความเป็นมาของประเพณีวัฒนธรรมต่าง ๆ เพื่อสืบทอดต่อไป Ximba (2009 : 12) ซึ่งเสนอว่าการท่องเที่ยวเชิงวัฒนธรรมควรเน้นความเข้าใจและการมีส่วนร่วมในประสบการณ์ทางวัฒนธรรม ภายใต้แนวคิดการพัฒนาการท่องเที่ยวอย่างยั่งยืน และเน้นการพัฒนาแหล่งท่องเที่ยวเชิงวัฒนธรรมให้เป็นแหล่งเรียนรู้และถ่ายทอดศิลปะวัฒนธรรม ซึ่งจะเป็นการคงไว้ซึ่งอัตลักษณ์ของชุมชน

อย่างไรก็ดีกระแสการพัฒนาการท่องเที่ยวเชิงวัฒนธรรมที่ได้รับความนิยมเพิ่มสูงขึ้น การได้รับการประชาสัมพันธ์ที่ดีจึงเป็นส่วนหนึ่งของการเผยแพร่วัฒนธรรมของชุมชนไปยังกลุ่มคนต่าง ๆ ทำให้ได้รับรู้ถึงวัฒนธรรมอันดีงามของชุมชน เกิดความรู้ใหม่และเกิดการแลกเปลี่ยนข้อมูลระหว่างกัน (นันทน์ภัส สุจิมา, ซวลิต เตรียาภิรมย์และประดิษฐ์ ทรเทพ, 2556 : 24) โดยเฉพาะในยุคที่โลกไร้พรมแดนข้อมูลทุกอย่างสามารถเผยแพร่และรับรู้ได้อย่างรวดเร็ว และสามารถเผยแพร่ไปยังทั่วทุกมุมโลก โดยใช้การประชาสัมพันธ์ผ่านสื่ออิเล็กทรอนิกส์หรือเว็บไซต์ ที่ไม่จำกัดอยู่เพียงแค่ตัวอักษร สามารถเผยแพร่ในรูปแบบต่าง ๆ ได้ ไม่ว่าจะเป็น รูปภาพ เสียงและภาพเคลื่อนไหว

จังหวัดเลยนับเป็นเมืองเก่าที่มีวัฒนธรรมดั้งเดิมและยังคงรักษาภูมิปัญญาของบรรพบุรุษไว้อย่างสมบูรณ์ นอกจากชาวไทยเลยแล้วยังมีกลุ่มชนเชื้อสายไทดำ ซึ่งเป็นชนกลุ่มหนึ่งที่มีความสัมพันธ์ใกล้ชิดกับคนพื้นเมืองเลย โดยตั้งถิ่นฐานอยู่ในเขตอำเภอเชียงคาน จังหวัดเลยมาช้านาน (เพ็ญนิภา อินทรตระกูล, 2535 : 5) มีวัฒนธรรมที่เป็นเอกลักษณ์ของตนเอง เช่น ภาษาพูด และภาษาเขียน อาชีพ การแต่งกาย ขนบธรรมเนียมประเพณี พิธีกรรมต่าง ๆ ซึ่งการดำรงชีวิตประจำวันยังคงผูกพันกับประเพณีและความเชื่อดั้งเดิมอยู่เป็นอันมาก หมู่บ้านวัฒนธรรมไทดำ บ้านนาป่าหนาด ตำบลเขาแก้ว อำเภอเชียงคาน จังหวัดเลย ได้เปิดเป็นสถานที่ท่องเที่ยวเชิงวัฒนธรรม มีการจำลองสถานการณ์การใช้ชีวิตประจำวันของชาวไทดำซึ่งแสดงออกมาในลักษณะเป็นหมู่บ้านสาธิต ทำให้ผู้ที่เข้าเยี่ยมชมได้เห็นภาพจริง องค์ความรู้ที่เกิดจากการศึกษาวัฒนธรรมของชาวไทดำนั้นทำให้เกิดความสำนึกรักในความเป็นชาวไทดำ และอนุรักษ์ไว้เพื่อให้ทุกคนได้รู้จักชาวไทดำได้ชัดเจนขึ้นว่ามีความเป็นมาอย่างไร

จากการศึกษาข้อมูลพบว่าสถานที่ท่องเที่ยวเชิงวัฒนธรรม หมู่บ้านวัฒนธรรมไทดำแห่งนี้ยังขาดการประชาสัมพันธ์ที่ดี ทำให้ข้อมูลความรู้ต่าง ๆ ยังอยู่ภายในบริเวณชุมชนที่ใกล้เคียง ทำให้ขาดโอกาสที่จะเผยแพร่ประชาสัมพันธ์ข้อมูลของแหล่งท่องเที่ยวเชิงวัฒนธรรมไปยังกลุ่มคนหรือชุมชนอื่นที่สนใจ และขาดโอกาสที่จะนำรายได้เข้าสู่ชุมชนซึ่งถือว่าเป็นเรื่องที่สำคัญอีกเรื่องหนึ่ง ดังนั้นผู้วิจัยจึงมีแนวคิดที่จะจัดทำเว็บไซต์เพื่อประชาสัมพันธ์และให้ความรู้เกี่ยวกับหมู่บ้านวัฒนธรรมไทดำแห่งนี้ เพื่อเป็นสื่อกลางในการเผยแพร่ข้อมูลต่าง ๆ ซึ่งงานวิจัยของกาญจนา แสงลี้มสุวรรณและศรันยา แสงลี้มสุวรรณ (2555 : 140) ที่ศึกษาเรื่องการท่องเที่ยวเชิงมรดกวัฒนธรรมอย่างยั่งยืน ที่ใช้เอกลักษณ์เฉพาะตัวเป็นกลยุทธ์ทางการตลาดของการท่องเที่ยวเชิงวัฒนธรรม เพื่อกระตุ้นให้นักท่องเที่ยว

เกี่ยวข้องสนใจและต้องการท่องเที่ยว การนำเสนอที่น่าสนใจสามารถดึงดูดนักท่องเที่ยวให้สนใจในการเที่ยวเชิงวัฒนธรรมแบบยั่งยืนได้ นอกจากนี้การพัฒนาเว็บไซต์ควรจะต้องคำนึงเนื้อหาข้อมูลเป็นสำคัญ ดังงานวิจัยของ สมศักดิ์ คูหาสวรรค์เวชและ ประพัฒน์ อธิปัญจพงษ์ (2545 : 2) ที่พัฒนาเว็บไซต์เพื่อการท่องเที่ยวเชิงเกษตรแบบมีส่วนร่วม ได้กล่าวว่าการจัดทำเว็บไซต์เชิงท่องเที่ยวที่นั่นจะต้องเน้นการออกแบบที่ดีเพื่อที่จะทำให้เว็บไซต์เป็นที่น่าเยี่ยมชมและเข้าถึงได้ง่าย ทำให้เกิดประโยชน์หลายด้าน ไม่ว่าจะเป็นการเพิ่มโอกาสในการเข้าถึงแหล่งท่องเที่ยวหรือแหล่งความรู้ต่าง ๆ ให้เป็นไปได้ง่ายขึ้น นอกจากนี้ รัตนทิพย์ รัตนชัย (2553 : 30) ได้สร้างเว็บไซต์เพื่อการท่องเที่ยววัดไทยโดยใช้สื่ออินเทอร์เน็ตในการประชาสัมพันธ์ให้ความรู้เกี่ยวกับความเป็นมา รวมถึงข้อปฏิบัติในการทำกิจของสงฆ์ ตลอดจนประเพณีที่งดงาม เพื่อประชาสัมพันธ์ให้ผู้สนใจสามารถค้นหาข้อมูลเพื่อศึกษาสถานที่ท่องเที่ยววนั้น ๆ ได้ ทั้งนี้ การจัดทำเว็บไซต์ประชาสัมพันธ์หมู่บ้านวัฒนธรรมไทดำ บ้านนาป่าหนาด ตำบลเขาแก้ว อำเภอเชียงคาน จังหวัดเลย นั้น จะถูกพัฒนาในรูปแบบของ Web Application ร่วมกับฐานข้อมูล MySQL และใช้ภาษา PHP ในการเขียนโปรแกรมเพื่อให้ง่ายต่อการบริหารจัดการข้อมูลและเป็นประโยชน์แก่ผู้ใช้งานต่อไป

วัตถุประสงค์การวิจัย

1. เพื่อออกแบบและพัฒนาเว็บไซต์ประชาสัมพันธ์หมู่บ้านวัฒนธรรมไทดำ บ้านนาป่าหนาดตำบลเขาแก้ว อำเภอเชียงคาน จังหวัดเลย
2. เพื่อศึกษาความพึงพอใจของผู้ใช้งานเว็บไซต์ประชาสัมพันธ์หมู่บ้านวัฒนธรรมไทดำ บ้านนาป่าหนาด ตำบลเขาแก้ว อำเภอเชียงคาน จังหวัดเลย

วิธีการดำเนินงานวิจัย

งานวิจัยครั้งนี้ได้แบ่งวิธีการดำเนินงานวิจัยออกเป็น 6 ขั้นตอน ได้แก่

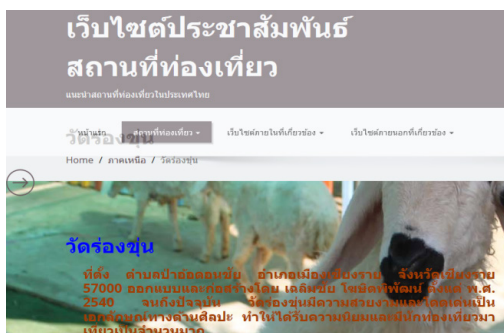
ขั้นตอนที่ 1 ศึกษาปัญหาและรวบรวมข้อมูล โดยแบ่งเนื้อหาออกเป็น 2 ส่วนคือ ส่วนที่ 1 ศึกษาปัญหาโดยการลงพื้นที่สอบถามคนในหมู่บ้านวัฒนธรรมไทดำ ถึงการประชาสัมพันธ์ให้แก่บุคคลภายนอกหรือนักท่องเที่ยวที่สนใจในเรื่องของวัฒนธรรมพบว่า หมู่บ้านวัฒนธรรมแห่งนี้ยังขาดการประชาสัมพันธ์ที่ดี ทำให้ไม่เป็นที่รู้จักและขาดโอกาสที่จะนารายได้เข้าสู่ชุมชน ส่วนที่ 2 รวบรวมข้อมูลที่เกี่ยวข้องกับชาวไทดำที่อาศัยอยู่ในจังหวัดเลย ทำการเก็บรวบรวมข้อมูลด้วยการค้นคว้าจากห้องสมุด สื่อออนไลน์ เอกสารที่ได้จากหมู่บ้านและการลงพื้นที่สัมภาษณ์

ขั้นตอนที่ 2 เลือกกลุ่มตัวอย่าง ประชากรและกลุ่มตัวอย่างสำหรับประเมินความพึงพอใจการใช้งานเว็บไซต์ประชาสัมพันธ์หมู่บ้านวัฒนธรรมไทดำฯ ได้แก่ บุคคลทั่วไปที่เข้าชมเว็บไซต์ประชาสัมพันธ์หมู่บ้านวัฒนธรรมไทดำ บ้านนาป่าหนาด ตำบลเขาแก้ว อำเภอเชียงคาน จังหวัดเลย ช่วงเวลา 3 เดือน จำนวน 365 คน ใช้วิธีเลือกแบบเจาะจง

ขั้นตอนที่ 3 สร้างเครื่องมือวิจัย งานวิจัยนี้จะสร้างเครื่องมือที่ใช้ในการวิจัย ประกอบด้วย 2 ชุดได้แก่ แบบประเมินชุดที่ 1 สำหรับผู้ใช้งานทั่วไปเพื่อวัดระดับความพึงพอใจที่มีต่อการใช้งานเว็บไซต์ มี 2 ส่วน ดังนี้ส่วนที่ 1 ข้อมูลทั่วไปของผู้ตอบแบบสอบถาม ส่วนที่ 2 ด้านความพึงพอใจที่มีต่อการใช้งานเว็บไซต์ประชาสัมพันธ์หมู่บ้านวัฒนธรรมไทดำฯ โดยประกอบด้วย 5 ด้าน 1) ด้านการออกแบบส่วนของภาพ 2) ด้านการออกแบบตัวอักษรในเว็บไซต์ 3) ด้านการออกแบบส่วนเนื้อหาในเว็บไซต์ 4) ด้านการออกแบบการเชื่อมโยงเว็บเพจและโปรแกรม และ 5) ด้านคุณภาพความสมบูรณ์และถูกต้องของเนื้อหา แบบประเมินชุดที่

2 สำหรับผู้เชี่ยวชาญแบ่งเป็น 2 ตอน คือคำถามเกี่ยวกับการทดสอบประสิทธิภาพของระบบและคุณภาพด้านความเหมาะสมในการใช้งานเว็บไซต์ ขั้นตอนที่ 4 ออกแบบระบบและพัฒนาเว็บไซต์ ผู้วิจัยได้ทำการออกแบบเว็บไซต์โดยมีทั้งหมด 8 หัวข้อหลักดังนี้ 1) ข้อมูลทั่วไปของหมู่บ้านวัฒนธรรมไทดำ 2) ความรู้เกี่ยวกับชาวไทดำ 3) สินค้าและของที่ระลึก 4) ข้อมูลที่พัก 5) ข้อมูลการเดินทาง 6) กิจกรรมภายในหมู่บ้านวัฒนธรรมไทดำ 7) สถานที่ท่องเที่ยวใกล้เคียงและ 8) กระดานถามตอบ

การออกแบบเว็บไซต์สำหรับประชาสัมพันธ์หมู่บ้านวัฒนธรรมไทดำ มีรูปแบบของเนื้อหาที่เป็นหมวดหมู่ มีการจัดหัวข้อสำคัญชัดเจน มีการใช้สีตัวอักษรที่มีความแตกต่างกับพื้นหลัง ถ้าพื้นหลังสีอ่อน ควรใช้ตัวอักษรสีเข้ม ไม่ควรใช้ขนาดตัวอักษรที่มีขนาดใหญ่เกินไป หรือตัวอักษรที่มีหลายขนาด ควรใช้ขนาดของตัวอักษรที่อ่านง่ายและเป็นมาตรฐาน เนื้อหาหน้าแรกควรเป็นเนื้อหาที่น่าสนใจ สามารถดึงดูดผู้ที่เข้าชมเว็บไซต์ได้ และเนื้อหาควรไม่ยาวมากจนเกินไปและเนื้อหาต้องเป็นปัจจุบัน จัดเรียงความสมดุลระหว่างภาพและข้อความ หลีกเลี่ยงการปล่อยพื้นที่ในหน้ากระดาษบางส่วนให้ว่างเปล่า หรือใส่อะไรต่าง ๆ มากเกินความจำเป็น



ภาพประกอบ 1 การใช้ตัวอักษรที่ไม่เหมาะสมและมีพื้นที่ว่างมากเกินไป



ภาพประกอบ 2 การจัดเรียงความสมดุลระหว่างภาพและข้อความที่ไม่เหมาะสม

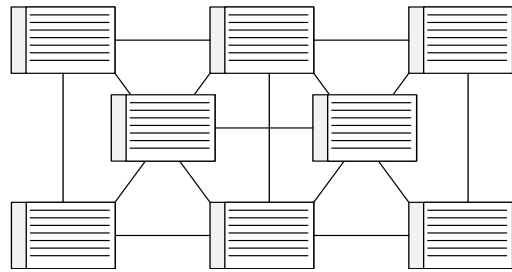
นอกจากนั้นการเชื่อมโยงเนื้อหาบนเว็บไซต์ต้องสามารถเชื่อมโยงได้ทั้งรูปภาพและข้อความ โดยวางจุดเชื่อมโยงไว้ตำแหน่งเดียวกันของทุก ๆ หน้า และต้องใช้งานง่าย รวมทั้งมีรูปแบบและลำดับของรายการที่สม่ำเสมอ เพื่อให้ผู้เข้าเยี่ยมชมเว็บไซต์ได้สามารถเลือกที่จะเข้าไปใช้บริการได้ตรงจุดที่สนใจได้อย่างสะดวก และสามารถที่จะย้อนกลับไปยังหน้าต่าง ๆ ภายในเว็บไซต์ได้ ซึ่งการเชื่อมโยงและระบบนำทางในแต่ละหน้าของเว็บไซต์ประชาสัมพันธ์หมู่บ้านวัฒนธรรมไทดำ ได้ออกแบบให้มีรูปแบบเดียวกันตลอดทั้งเว็บไซต์ ไม่ว่าจะเป็นรูปแบบของหน้า สไตลกราฟิก รวมถึงระบบเนวิเกชันที่ใช้งานง่าย มีกราฟิกที่สื่อความหมายร่วมกับคำอธิบายชัดเจน รวมทั้งมีรูปแบบและลำดับของรายการที่สม่ำเสมอ วางไว้ในตำแหน่งเดียวกันของทุกหน้าเพื่อให้ผู้ที่เยี่ยมชมเว็บไซต์สามารถเลือกที่จะเข้าไปใช้บริการได้ตรงจุดที่สนใจได้อย่างสะดวก และสามารถที่จะย้อนกลับไปยังหน้าเว็บต่าง ๆ ภายในเว็บไซต์ได้



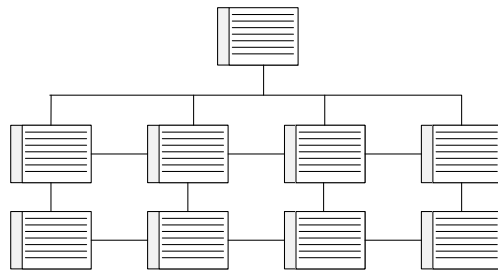
ภาพประกอบ 3 เมนูนำทางหรือเนวิเกชันที่ซ้ำซ้อนกัน

การจัดวางแผนเนอร์ชื่อเว็บไซต์ และภาพประกอบรวมถึงเนื้อหา นั้นได้จัดวางตามมาตรฐาน ซึ่งส่วนใหญ่แล้วแบนเนอร์กับโลโก้เว็บไซต์จะอยู่ด้านบน เมนูจะอยู่รองลงมาจากโลโก้ เนื้อหาจะอยู่ตรงกลางของเว็บไซต์ และส่วนท้ายของเว็บไซต์จะอยู่สุดท้ายของแต่ละหน้าเว็บเพจ (นารีรัตน์ โสทธิมานนท์, 2556 : 134)

ส่วนโครงสร้างของเว็บไซต์นั้นจะใช้โครงสร้างแบบใยแมงมุม ทุกหน้าในเว็บสามารถเชื่อมโยงไปถึงกันได้หมด ผู้ใช้สามารถกำหนดวิธีการเข้าสู่เนื้อหาได้ด้วยตัวเอง ทำให้เกิดความสะดวกในการเข้าชมเนื้อหาในเว็บเพจต่าง ๆ โดยจะต้องออกแบบให้ดึงดูดความสนใจจากผู้เข้าชมซึ่งแตกต่างจากเว็บทั่วไป ยกตัวอย่างเช่น เว็บไซต์อีเลิร์นนิ่งที่เป็นเว็บไซต์สำหรับการศึกษาคควรพิจารณาความเป็นวิชาการ การเป็นแหล่งเผยแพร่และแหล่งอ้างอิงของบุคคลต่าง ๆ ฉะนั้นการจัดวางข้อมูลจึงควรเน้นความเป็นระเบียบโดยอาจจะใช้โครงสร้างเว็บแบบเรียงลำดับสำหรับรายวิชาที่มีเนื้อหาน้อย หรือใช้แบบลำดับชั้นในกรณีที่มีเนื้อหา มาก (จินตวีร์ คล้ายสังข์, 2554 : 39) ผู้เรียนจะต้องเข้าไปยังหน้าบทเรียนที่จะเรียน จากนั้นทำแบบทดสอบก่อนเรียนแล้วจึงเข้าไปยังหน้าเนื้อหา เมื่อเรียนเสร็จจะต้องทำแบบทดสอบหลังเรียน ซึ่งแต่ละหน้าเว็บเพจนั้นไม่สามารถที่จะลิงค์ข้ามหน้ากันได้เป็นต้น

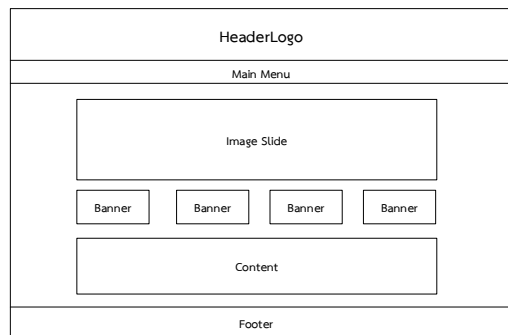


ภาพประกอบ 4 โครงสร้างเว็บไซต์แบบใยแมงมุม

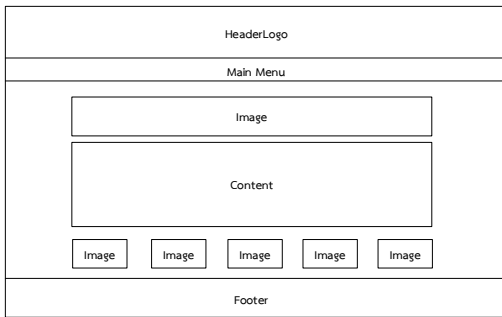


ภาพประกอบ 5 โครงสร้างเว็บไซต์แบบลำดับขั้น

ในการออกแบบหน้าจอและส่วนติดต่อกับผู้ใช้งาน เป็นการออกแบบส่วนของการรับข้อมูลเข้า และส่วนของการแสดงผลข้อมูลประกอบด้วยหน้าจอหลัก ซึ่งเป็นหน้าจอแรกเมื่อผู้ใช้งานได้ทำการเข้าสู่เว็บไซต์ โดยประกอบด้วย ส่วนหัวเว็บไซต์ เมนูหลัก รูปภาพแบนเนอร์ ส่วนของเนื้อหาและส่วนท้ายของเว็บไซต์ ดังภาพประกอบ 6



ภาพประกอบ 6 หน้าจอโฮมเพจ



ภาพประกอบ 7 หน้าจอสำหรับเนื้อหา

นอกจากนั้นการออกแบบยังต้องคำนึงถึงความเป็นเอกลักษณ์และลักษณะขององค์กร เนื่องจากรูปแบบของเว็บไซต์สามารถสะท้อนถึงเอกลักษณ์และลักษณะขององค์กรได้ ดังนั้นผู้วิจัยจึงเลือกใช้องค์ประกอบของชุดสี ชนิดตัวอักษร รูปภาพ และกราฟิกให้เหมาะสมและสื่อให้เห็นถึงความเป็นชุมชนไทดำ โดยเลือกใช้สีดำ สีน้ำตาล และสีทอง อันแสดงถึงความเก่าแก่และมีคุณค่าของวัฒนธรรม รวมถึงเลือกใช้พื้นหลังของเว็บไซต์ที่เป็นลายไทย เพื่อแสดงให้เห็นถึงความสัมพันธ์ระหว่างชาวไทยและชาวไทดำที่มีมาอย่างช้านาน

ขั้นตอนที่ 5 การทดสอบประสิทธิภาพของระบบ หลังจากพัฒนาระบบแล้วได้ทำการทดสอบระบบของส่วนย่อยและการผสานส่วนย่อยเข้ากับระบบรวม เป็นการทดสอบระบบเพื่อหาข้อผิดพลาด โดยใช้วิธีแบบ Black Box Testing ที่มุ่งเน้นไปยังผลลัพธ์ที่ออกมาว่าตรงตามความต้องการหรือไม่ ในการทดสอบระบบนี้จะใช้ผู้เชี่ยวชาญในการทดสอบจำนวน 10 คน ทำการทดสอบระบบโดยการป้อนข้อมูลทดสอบ (Test Data) เพื่อให้ระบบทำการประมวลผลและแสดงผลลัพธ์ที่ได้จากการทำงานว่ามีความถูกต้องและตรงตามความต้องการหรือไม่ โดยนาระบบมาทดสอบการทำงานทั้งการทดสอบระดับหน่วยย่อย การทดสอบการทำงานร่วมกันของทั้งระบบ และการทดสอบความสามารถในการใช้งานตามสภาพแวดล้อมจริงแล้วนำปัญหาจากการทดสอบและข้อเสนอแนะจากผู้เชี่ยวชาญ

มาปรับปรุงแก้ไขเพื่อให้การทำงานสมบูรณ์

ขั้นตอนที่ 6 ประเมินผลความพึงพอใจที่มีต่อการใช้งานเว็บไซต์ โดยการเปิดใช้งานเว็บไซต์ประชาสัมพันธ์จริงผ่านโดเมนเนม www.thaidam-village.lru.ac.th ให้แก่บุคคลทั่วไปที่เข้าชมเว็บไซต์ประชาสัมพันธ์หมู่บ้านวัฒนธรรมไทดำ ในช่วงเวลา 3 เดือน มีการกำหนดคะแนนของระดับความพึงพอใจของแบบสอบถามเป็นแบบมาตราส่วนประมาณค่า (Rating scale) ตามรูปแบบของ Likert's scale ซึ่งจะมีให้เลือกตอบได้เพียงคำตอบเดียว แบ่งเป็น 5 ระดับ คือ

มากที่สุด	มีค่าคะแนนเท่ากับ 5
มาก	มีค่าคะแนนเท่ากับ 4
ปานกลาง	มีค่าคะแนนเท่ากับ 3
น้อย	มีค่าคะแนนเท่ากับ 2
น้อยที่สุด	มีค่าคะแนนเท่ากับ 1

การแปลความหมายของระดับค่าคะแนนเฉลี่ยที่คำนวณนั้นจะใช้หลักการทางสถิติหาค่าเฉลี่ยมีเกณฑ์ดังนี้

ค่าเฉลี่ย 4.50-5.00 มีความพึงพอใจมากที่สุด

ค่าเฉลี่ย 3.50-4.49 มีความพึงพอใจมาก

ค่าเฉลี่ย 2.50-3.49 มีความพึงพอใจปานกลาง

ค่าเฉลี่ย 1.50-2.49 มีความพึงพอใจน้อย

ค่าเฉลี่ย 1.00-1.49 มีความพึงพอใจน้อยที่สุด

ผลการวิจัย

ผลการวิจัยแบ่ง 4 ตอน ได้แก่ 1) ผลการวิเคราะห์เอกสารและการสัมภาษณ์ข้อมูลหมู่บ้านวัฒนธรรมไทดำ 2) ผลการออกแบบและพัฒนาเว็บไซต์ 3) ผลการประเมินคุณภาพจากผู้เชี่ยวชาญ และ 4) ผลความพึงพอใจของเว็บไซต์จากกลุ่มตัวอย่าง

ตอนที่ 1 ผลการวิเคราะห์เอกสารและการสัมภาษณ์ข้อมูลหมู่บ้านวัฒนธรรมไทดำ ได้เก็บรวบรวมข้อมูลด้วยการค้นคว้าจากห้องสมุด สื่อออนไลน์ เอกสารที่ได้จากหมู่บ้านและลงพื้นที่

สัมภาษณ์ ทำการเรียบเรียงข้อมูล สรุปได้ดังนี้

ประวัติชาติพันธุ์ไทดำ ชาวไทดำได้เดินทางข้ามแม่น้ำโขงไปยังบ้านน้ำกุ่ม แขวงเวียงจันทน์ แต่ในขณะนั้นเขตเวียงจันทน์ มีปัญหาการเจรจากับฝรั่งเศส ชาวไทดำจึงข้ามแม่น้ำโขงย้อนกลับมาตั้งหมู่บ้านที่ตาดซ้อ ตำบลเขาแก้ว อำเภอเชียงคาน จังหวัดเลย อยู่ได้ระยะหนึ่งจึงอพยพมาตั้งถิ่นฐานที่บ้านนาเบน แต่ภูมิประเทศไม่เหมาะแก่การดำรงชีพ จึงได้อพยพมาตั้งหลักแหล่งถาวรที่หมู่บ้านนาป่าหนาด ตำบลเขาแก้ว อำเภอเชียงคาน เมื่อปี พ.ศ. 2438 โดยมีจำนวนครัวเรือนในขณะนั้น 15 หลัง ปัจจุบันชาวไทดำ มีจำนวน 825 ครัวเรือน ส่วนใหญ่ประกอบอาชีพในทางการเกษตรกรรม

ความเป็นมาหมู่บ้านวัฒนธรรมไทดำบ้านนาป่าหนาด ก่อตั้งร่วมกันในปีพุทธศักราช 2538 โดยชาวไทดำชุมชนบ้านนาป่าหนาด ซึ่งเป็นชุมชนที่ยังรักษาขนบธรรมเนียมประเพณีของชาวไทดำมาจนถึงปัจจุบัน นอกจากนั้นที่ศูนย์วัฒนธรรมนั้นได้เปิดโอกาสให้ผู้สนใจเข้ามาสัมผัสและเรียนรู้วิถีชีวิตของชาวไทดำผ่านทางประสบการณ์จากกิจกรรมท่องเที่ยวที่จัดขึ้นโดยคนในชุมชน โดยตั้งอยู่ที่บ้านนาป่าหนาด ตำบลเขาแก้ว อำเภอเชียงคาน จังหวัดเลย

ที่อยู่อาศัยของชาวไทดำ เดิมทีนั้นเรือนไทดำจะมีหลังคาทรงกระดองเต้ามุงด้วยหญ้าคาหรือหญ้าแฝก มุงยาวลงมาจนเกือบถึงพื้นดิน ที่ยอดจั่วหลังคาจะมีไม้แกะสลักเป็นรูปคล้ายเขาควย เรียกว่า “ขอกูด” ภายในตัวเรือนจะมีส่วนที่บูชาผีเรือน เรียกว่า “กะล่อห้อง” หรือ “ห้องผี” ไว้สำหรับทำพิธีเสนเรือน มีบันไดขึ้นเรือน 2 ทาง บันไดขึ้นเรือนด้านหน้าสำหรับผู้ชาย บันไดขึ้นเรือนด้านหลังสำหรับผู้หญิง

การแต่งกายของชาวไทดำ การแต่งกายของผู้หญิงในชีวิตประจำวันจะนุ่งซิ่น “ลายแดงโม” หรือ “ลายชะโด” หรือ “ซิ่นนางหาญ” และใส่ “เสื้อก้อม” ซึ่งเป็นเสื้อสีดำด้วยการย้อมคราม และมีผ้าสำหรับคล้องคอเรียกว่า “ผ้าเปี้ยว” การแต่งกาย

ผู้ชายสวมเสื้อที่ทอด้วยผ้าสีดำ ตัวเสื้อผู้ชายจะยาวกว่าเสื้อผู้หญิงมีกระเป่าทั้งสองข้างตรงชายล่างกางเกงเป็นขายาว ลักษณะรูปร่างคล้ายกางเกงจีน จะใช้ผ้าดำเข้มในการตัดเย็บ ส่วนรองเท้าทั้งชายและหญิงใส่รองเท้าไม้ยกพื้นสูงแบบคียบ

ฮีตคองประเพณีชาวไทดำ นอกจากพิธีเสนต่าง ๆ ของชาวไทดำแล้ว ยังมีประเพณีประจำปีของชาวไทดำคือ ประเพณีต๋มโฮมที่หนองไทดำ ถือเป็นประเพณีใหญ่ประจำปี ซึ่งจะจัดขึ้นปีละครั้ง โดยในปี 2559 นี้ได้จัดขึ้นเป็นครั้งที่ 19 ในวันที่ 6 เมษายน 2559 โดยมี นายเสน่ห์ นนทะโชติ รองผู้ว่าราชการจังหวัดเลย เป็นประธานเปิดงาน โดยภายในงานมีกิจกรรมการละเล่นพื้นเมืองไทดำ ชมและชิมอาหารพื้นเมืองของไทดำ ขบวนแห่และการแสดงวิถีวัฒนธรรมไทดำ การละเล่นพื้นเมือง เช่น ฟ้อนเซปาง เซแคน การจัดนิทรรศการวิถีชีวิตชาวไทดำ การเลี้ยงอาหารไทดำ การสาธิตภาษาไทดำ

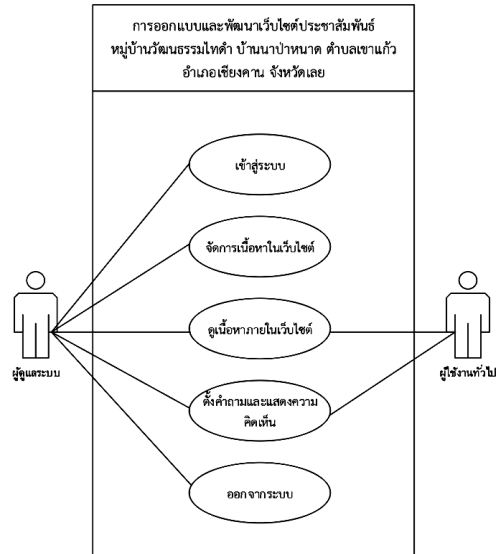
พิธีกรรมของชาวไทดำ พิธีเสนเรือน เป็นพิธีเช่นไหว้ผีเรือนของไทดำ ซึ่งเป็นผีพ่อ แม่ ปู่ ย่า ตา ยาย และบรรพบุรุษที่ล่วงลับไปแล้ว โดยจัดพิธี 2-3 ปีต่อครั้ง เพื่อคุ้มครองบุตรหลานให้อยู่เย็นเป็นสุข ผู้ประกอบพิธีกรรมคือ “หมอเสน” ส่วนผู้ร่วมพิธีได้แก่บรรดาลูกหลานและญาติ ๆ รวมทั้งแขกเชิญ ก่อนทำพิธีเสนเรือนจะจัดเตรียมสิ่งของที่ใช้ประกอบพิธีกรรม ได้แก่ เหล้า หมู 1 ตัว ตามปกติจะเตรียมต้มเหล้าไว้ล่วงหน้าใส่ไหฝังดินไว้ 6 เดือน ถึง 1 ปี ส่วนหมูจะเตรียมเลี้ยงไว้ล่วงหน้าเป็นเวลา 1 ปี โดยหมอเสนจะเริ่มประกอบพิธี กล่าวเชิญผีเรือนให้มารับเครื่องเซ่น ใช้ตะเกียบคียบอาหารป้อนให้ผีเรือนกิน โดยหย่อนลงทางช่องเล็ก ๆ ลงไปได้ถุ่นบ้านแล้วหยอดหน้าตามลงไป พิธีเช่นให้ผีกินอาหารนี้จะทำ 2 ครั้ง คือมือเช้าและกลางวัน จากนั้นจะเสนเหล้าหลวง โดยใช้เหล้า 1 ขวด และกับแก้มเป็นเครื่องเซ่น หมอเสนจะทำพิธีเรียกผีบรรพบุรุษมากินตามรายชื่อในปีผีเรือนจนครบทุกคนเป็นเสร็จพิธี

อาชีพหลักชาวไทดำ อาชีพหลักของชาวไทดำ คือ การทำนา ทำไร่ อาชีพรองลงมา คือ จักสาน เลี้ยงไหม และทอผ้า ปัจจุบันมีการจับสัตว์น้ำโดยจะใช้วิธีทอดแห จับปลาด้วยการยกสะตัง ซึ่งเป็นวิธีที่สืบทอดกันมาเป็นเวลาช้านาน นอกจากนี้ยังมีราชการบ้างแล้วแต่ฐานะของครอบครัว ปัจจุบันภายในหมู่บ้านวัฒนธรรมไทดำได้มีแหล่งเรียนรู้เศรษฐกิจพอเพียง มีการเลี้ยงไก่ไข่ซึ่งใช้บริโภคภายในครัวเรือนและนำไปจำหน่ายให้แก่บ้านใกล้เคียงอีกด้วย

ภาษาชาวไทดำ ภาษาไทดำนั้นมีพยัญชนะทั้งหมด 38 ตัว และมีสระสำหรับออกเสียงจำนวน 21 ตัว ระบบคำมีลักษณะประกอบคำ 4 ประเภท คือคำพยางค์เดียว คำประสม คำซ้อนและคำซ้ำ คำดังกล่าวจำแนกได้ 7 หมวด ได้แก่ คำนาม คำสรรพนาม คำกริยา คำคุณศัพท์ คำวิเศษ คำเชื่อม และคำลงท้าย ด้านระบบประโยคและวลี ภาษาไทดำส่วนมากมาจากการเล่านิทานพื้นบ้าน สุภาษิต เพลงกล่อมเด็ก บทเพลง คำขับ และนิทาน หรือสำนวนต่าง ๆ

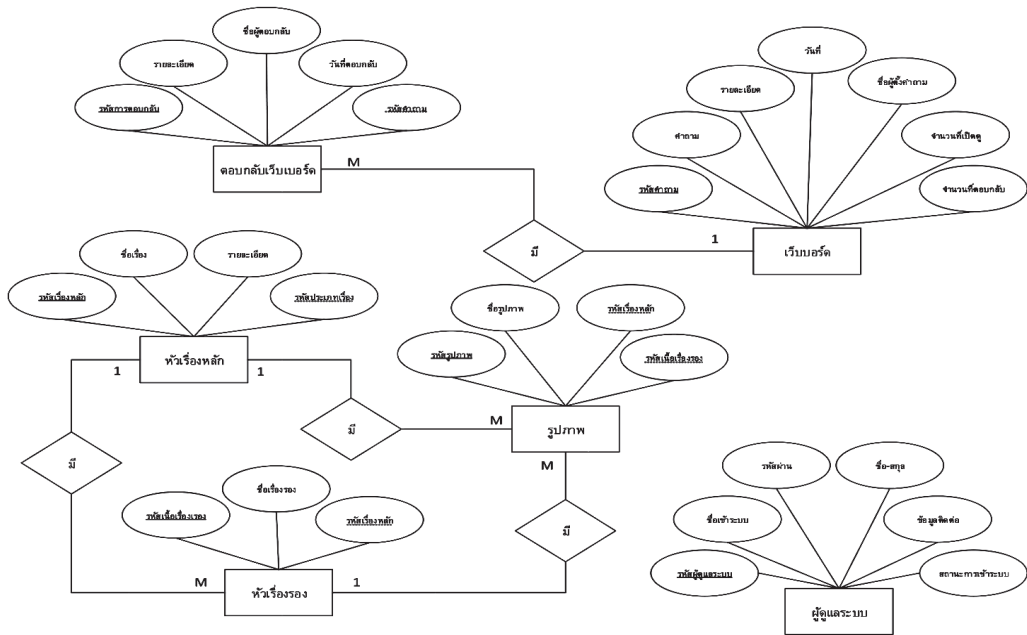
ตอนที่ 2 ผลการออกแบบและพัฒนาเว็บไซต์ ผลการออกแบบตามผังความเชื่อมโยงของระบบโดยรวม (Use Case Diagram) ประกอบด้วยผู้ใช้งาน 2 ส่วน คือ ผู้ดูแลระบบ (Administrator) คือผู้ที่ทำหน้าที่ดูแลระบบบริหารจัดการเนื้อหาภายใน

เว็บไซต์ สามารถเข้าสู่ระบบเพื่อจัดการข้อมูลต่าง ๆ ได้ ผู้ใช้งาน (Users) คือผู้ที่เข้ามาใช้งานเว็บไซต์ สามารถเข้าใช้บริการในส่วนเนื้อหาภายในเว็บไซต์ได้ รายละเอียดดังภาพประกอบ 8



ภาพประกอบ 8 ผังความเชื่อมโยงของระบบโดยรวม

แผนภาพแสดงความสัมพันธ์ระหว่างข้อมูล (Entity Relationship Diagram) เป็นการแสดงความสัมพันธ์ระหว่างข้อมูลที่เกิดขึ้นทั้งหมดในระบบ ดังภาพประกอบ 9



ภาพประกอบ 9 แสดงความสัมพันธ์ระหว่างข้อมูล

หลังจากพัฒนาระบบแล้วได้ทำการอัปโหลดเว็บไซต์และฐานข้อมูลไว้ในเซิร์ฟเวอร์ และได้กำหนดที่อยู่ของเว็บไซต์ คือ www.thaidamvillage.lru.ac.th ซึ่งผลของการพัฒนาเว็บไซต์เสนอได้ดังภาพประกอบ 10 – 12



ภาพประกอบ 10 ตัวอย่างหน้าจอโฮมเพจ



ภาพประกอบ 11 ภาพตัวอย่างหน้าจอที่พัก



ภาพประกอบ 12 ตัวอย่างหน้าจอกิจกรรม

ตอนที่ 3 ผลการประเมินคุณภาพจากผู้เชี่ยวชาญ แบ่งเป็น 2 ส่วน ได้แก่ผลการทดสอบประสิทธิภาพของระบบและคุณภาพด้านความเหมาะสมในการใช้งานเว็บไซต์ ดังนี้

1. การทดสอบประสิทธิภาพของระบบภาพรวมอยู่ในระดับดี มีค่าเฉลี่ยเท่ากับ 4.48 ค่าเบี่ยงเบนมาตรฐานเท่ากับ 0.62 อยู่ในเกณฑ์ดี โดยระดับดีมากประเมินจำแนกเป็นรายชื่อจากผลมากไปหาน้อย คือ ความปลอดภัยในการป้อนข้อมูล มีค่าเฉลี่ยเท่ากับ 4.70 ค่าเบี่ยงเบนมาตรฐานเท่ากับ 0.48 การเชื่อมต่อของระบบฐานข้อมูล มีประสิทธิภาพต่อการใช้งาน มีค่าเฉลี่ยเท่ากับ 4.60 ค่าเบี่ยงเบนมาตรฐานเท่ากับ 0.52 และระดับดีประเมินจำแนกเป็นรายชื่อจากผลมากไปหาน้อย คือ การเข้าถึงข้อมูลได้อย่างรวดเร็ว/ความรวดเร็วในการตอบสนองของระบบ มีค่าเฉลี่ยเท่ากับ 4.50 ค่าเบี่ยงเบนมาตรฐานเท่ากับ 0.53 ความเหมาะสมของขั้นตอนการบันทึกผลข้อมูลต่าง ๆ มีค่าเฉลี่ยเท่ากับ 4.50 ค่าเบี่ยงเบนมาตรฐานเท่ากับ 0.85 และการจัดการรักษาความปลอดภัยของผู้ดูแลระบบ มีค่าเฉลี่ยเท่ากับ 4.10 ค่าเบี่ยงเบนมาตรฐานเท่ากับ 0.74 ดังตารางที่ 1

2. ด้านความเหมาะสมในการใช้งานของระบบ ประเมินภาพรวมอยู่ในระดับดีมาก มีค่าเฉลี่ยเท่ากับ 4.51 ค่าเบี่ยงเบนมาตรฐานเท่ากับ 0.54 อยู่ในเกณฑ์ดีมาก โดยในระดับดีมากประเมินเป็นรายชื่อจากผลมากไปหาน้อย คือ ความสะดวกการแก้ไขข้อมูล เพิ่มเติมเปลี่ยนแปลงข้อมูล มีค่าเฉลี่ยเท่ากับ 4.70 ค่าเบี่ยงเบนมาตรฐานเท่ากับ 0.48 ระบบมีขั้นตอนการทำงานเป็นลำดับเข้าใจง่าย มีค่าเฉลี่ยเท่ากับ 4.60 ค่าเบี่ยงเบนมาตรฐานเท่ากับ 0.52 และระดับดีประเมินจำแนกเป็นรายชื่อจากผลมากไปหาน้อย คือ การออกแบบส่วนของผู้ดูแลระบบสามารถใช้งานได้สะดวกและเข้าใจง่ายไม่ซับซ้อน มีค่าเฉลี่ยเท่ากับ 4.50 ค่าเบี่ยงเบนมาตรฐานเท่ากับ 0.53 การจัดหมวดหมู่ของเนื้อหามีความชัดเจน มีค่าเฉลี่ยเท่ากับ 4.50 ค่าเบี่ยงเบนมาตรฐานเท่ากับ 0.53 มีเมนูการใช้งานง่าย ไม่ซับซ้อน มีค่าเฉลี่ยเท่ากับ 4.50 ค่าเบี่ยงเบนมาตรฐานเท่ากับ 0.71 ความสะดวกในการกรอกข้อมูล ใช้งานง่ายไม่ซับซ้อน มีค่าเฉลี่ยเท่ากับ 4.40 ค่าเบี่ยงเบนมาตรฐานเท่ากับ 0.52 ระบบสามารถทำงานได้ถูกต้องครอบคลุมการใช้งานตรงตามความต้องการ มีค่าเฉลี่ยเท่ากับ 4.40 ค่าเบี่ยงเบนมาตรฐานเท่ากับ 0.52 ดังตารางที่ 2

ตารางที่ 1 ผลการทดสอบประสิทธิภาพของระบบ

ด้านประสิทธิภาพของระบบ	\bar{X}	S.D	ระดับคุณภาพ
การจัดการรักษาความปลอดภัยของผู้ดูแลระบบ	4.10	0.74	ดี
การเข้าถึงข้อมูลได้อย่างรวดเร็ว/ความรวดเร็วในการตอบสนองของระบบ	4.50	0.53	ดี
ความเหมาะสมของขั้นตอนการบันทึกผลข้อมูลต่าง ๆ	4.50	0.85	ดี
การเชื่อมต่อของระบบฐานข้อมูล มีประสิทธิภาพต่อการใช้งาน	4.60	0.52	ดีมาก
ความปลอดภัยในการป้อนข้อมูล	4.70	0.48	ดีมาก
เฉลี่ยรวม	4.48	0.62	ดี

ตารางที่ 2 ผลการประเมินด้านความเหมาะสมในการใช้งานของระบบ

ด้านความเหมาะสมในการใช้งาน	\bar{X}	S.D	ระดับ คุณภาพ
ความสะดวกในการกรอกข้อมูล ใช้งานง่ายไม่ซับซ้อน	4.40	0.52	ดี
ความสะดวกการแก้ไขข้อมูล เพิ่มเติมเปลี่ยนแปลงข้อมูล	4.70	0.48	ดีมาก
ระบบสามารถทำงานได้ถูกต้องครอบคลุมการใช้งานตรงตามความต้องการ	4.40	0.52	ดี
การออกแบบส่วนของผู้ดูแลระบบสามารถใช้งานได้สะดวกและเข้าใจง่ายไม่ซับซ้อน	4.50	0.53	ดี
การจัดหมวดหมู่ของเนื้อหา มีความชัดเจน	4.50	0.53	ดี
มีเมนูการใช้งานง่าย ไม่ซับซ้อน	4.50	0.71	ดี
ระบบมีขั้นตอนการทำงานเป็นลำดับเข้าใจง่าย	4.60	0.52	ดีมาก
เฉลี่ยรวม	4.51	0.54	ดีมาก

ตอนที่ 4 ผลความพึงพอใจของเว็บไซต์
จากกลุ่มตัวอย่าง แบ่งเป็น 2 ส่วน ได้แก่ ข้อมูลทั่วไปของผู้ตอบคำถามและผลการประเมินความพึงพอใจต่อการใช้งานเว็บไซต์

1. ข้อมูลทั่วไปพบว่าผู้ตอบแบบประเมินเป็นเพศหญิง จำนวน 209 คน คิดเป็นร้อยละ 58 และเพศชายจำนวน 156 คน คิดเป็นร้อยละ 42 มีอายุระหว่าง 21-30 ปี จำนวน 154 คน คิดเป็นร้อยละ 42 อายุต่ำกว่า 20 ปี มีจำนวน 121 คน คิดเป็นร้อยละ 33 ช่วงอายุระหว่าง 31-40 ปี มีจำนวน 58 คน คิดเป็นร้อยละ 16 ช่วงอายุระหว่าง 41-50 ปี มีจำนวน 25 คน คิดเป็นร้อยละ 7 และช่วงอายุ 51 ปีขึ้นไป มีจำนวน 7 คน คิดเป็นร้อยละ 2

2. ผลการประเมินความพึงพอใจต่อการใช้งานเว็บไซต์ จากกลุ่มผู้ใช้งานทั่วไป พบว่ามีความ

พึงพอใจภาพรวมอยู่ในระดับดี มีค่าเฉลี่ยเท่ากับ 4.40 ค่าเบี่ยงเบนมาตรฐาน 0.65 อยู่ในเกณฑ์ดี โดยระดับดีมากประเมินจำแนกเป็นรายชื่อจากผลมากไปหาน้อย คือ ด้านการออกแบบส่วนเนื้อหาในเว็บไซต์ มีค่าเฉลี่ยเท่ากับ 4.58 ค่าเบี่ยงเบนมาตรฐาน 0.64 และระดับดีประเมินจำแนกเป็นรายชื่อจากผลมากไปหาน้อย คือ ด้านการออกแบบส่วนของภาพ มีค่าเฉลี่ยเท่ากับ 4.42 ค่าเบี่ยงเบนมาตรฐาน 0.66 อยู่ในเกณฑ์ดี ด้านความสมบูรณ์และถูกต้องของเนื้อหา มีค่าเฉลี่ยเท่ากับ 4.41 ค่าเบี่ยงเบนมาตรฐาน 0.61 ด้านการเชื่อมโยงเว็บเพจและโปรแกรม มีค่าเฉลี่ยเท่ากับ 4.32 ค่าเบี่ยงเบนมาตรฐาน 0.64 ด้านการออกแบบตัวอักษรในเว็บไซต์ มีค่าเฉลี่ยเท่ากับ 4.26 ค่าเบี่ยงเบนมาตรฐาน 0.68 รายละเอียดดังตารางที่ 3

ตารางที่ 3 ผลสรุปแต่ละด้านที่มีต่อการใช้งานเว็บไซต์จากกลุ่มตัวอย่าง

ผลการประเมินความพึงพอใจของเว็บไซต์ประชาสัมพันธ์	\bar{X}	S.D	ระดับความพึงพอใจ
ด้านการออกแบบส่วนของภาพ	4.42	0.66	ดี
ด้านการออกแบบตัวอักษรในเว็บไซต์	4.26	0.68	ดี
ด้านการออกแบบส่วนเนื้อหาในเว็บไซต์	4.58	0.64	ดีมาก
ด้านการเชื่อมโยงเว็บเพจและโปรแกรม	4.32	0.64	ดี
ด้านความสมบูรณ์และถูกต้องของเนื้อหา	4.41	0.61	ดี
เฉลี่ยรวม	4.40	0.65	ดี

สรุปผลและวิจารณ์ผลการทดลอง

งานวิจัยเรื่องการออกแบบและพัฒนาเว็บไซต์เพื่อนำเสนอข้อมูลเกี่ยวกับหมู่บ้านวัฒนธรรมไทดำ บ้านนาป่าหนาด ตำบลเขาแก้ว อำเภอเชียงคาน จังหวัดเลย ขอสรุปผลการศึกษาตามวัตถุประสงค์ ดังนี้

การอภิปรายผลตามวัตถุประสงค์ ข้อ 1 เพื่อออกแบบเว็บไซต์ประชาสัมพันธ์หมู่บ้านวัฒนธรรมไทดำ บ้านนาป่าหนาดตำบล เขาแก้ว อำเภอเชียงคาน จังหวัดเลย ซึ่งผลการออกแบบและพัฒนาเว็บไซต์หมู่บ้านวัฒนธรรมไทดำฯ มีเนื้อหาทั้งหมด 8 หัวข้อ ได้แก่ 1) ข้อมูลทั่วไปของหมู่บ้านวัฒนธรรมไทดำฯ 2) ความรู้เกี่ยวกับชาวไทยดำ 3) สินค้าและของที่ระลึก 4) ข้อมูลที่พัก 5) ข้อมูลการเดินทาง 6) กิจกรรมภายในหมู่บ้านวัฒนธรรมไทดำ 7) สถานที่ท่องเที่ยวใกล้เคียงและ 8) กระดานถามตอบ นั้นสามารถใช้เป็นแหล่งประชาสัมพันธ์และเป็นแหล่งข้อมูลทางด้านการท่องเที่ยวได้ ซึ่งสอดคล้องกับงานวิจัยของ สรรพพงศ์ จันทเลิศ (2546 : 67) ที่ได้พัฒนาเว็บไซต์ท่องเที่ยวจังหวัดเชียงราย ผลการทดลองพบว่ากลุ่มผู้ทดลองส่วนมากได้รับประโยชน์จากข้อมูลสถานที่ท่องเที่ยว สถานที่พัก ข้อมูลการเดินทางและข้อมูลโปรแกรมการท่องเที่ยว เพื่อนำข้อมูลที่ได้นั้นไปวางแผนท่องเที่ยวในจังหวัดเชียงรายได้ นอกจากนี้ก็ยังสอดคล้องกับงานวิจัยของ ถวัลย์ ใจน้อย

(2550 : 73) ที่ได้ใช้สื่ออินเทอร์เน็ตในการค้นหาข้อมูล รวมถึงการออกแบบเว็บไซต์ที่มีจุดเชื่อมโยงไปยังเว็บไซต์ด้านการท่องเที่ยวอื่น ๆ การให้ข้อมูลข่าวสารด้านการท่องเที่ยวและมีความทันสมัยของข่าวสารตลอดเวลา มีวิธีการนำเสนอที่ดีเรียงตามลำดับความสำคัญและการใช้ภาพประกอบสามารถดึงดูดใจผู้ชมได้ รวมไปถึงการออกแบบหน้าเว็บไซต์ให้ผู้ใช้เกิดความประทับใจและต้องการค้นหาข้อมูลภายในเว็บไซต์ ซึ่งมีอิทธิพลต่อแนวโน้มการใช้งานเว็บไซต์ในการค้นหาข้อมูลแหล่งท่องเที่ยว(Kim, Heejun, 2008 : 2-6)

การอภิปรายผลตามวัตถุประสงค์ข้อ 2 เพื่อศึกษาความพึงพอใจของผู้ใช้งานเว็บไซต์ประชาสัมพันธ์หมู่บ้านวัฒนธรรมไทดำบ้านนาป่าหนาด ตำบลเขาแก้ว อำเภอเชียงคาน จังหวัดเลย ผลการประเมินความพึงพอใจด้านการออกแบบส่วนเนื้อหามีความพึงพอใจสูงสุดเป็นอันดับหนึ่ง อธิบายได้ว่า เนื่องมาจากผู้วิจัยได้กำหนดเป้าหมายของเว็บไซต์และได้มีการลงสำรวจพื้นที่ต่าง ๆ ภายในหมู่บ้าน และมีการสัมภาษณ์ ทำให้ทราบถึงข้อมูลความเป็นมาต่าง ๆ รวมถึงเอกสารที่ได้ค้นคว้าแบบทั้งออนไลน์และเอกสารที่อยู่ภายในห้องสมุด มีการถ่ายภาพประกอบจากสถานที่จริง การจำลองสถานการณ์ ความเป็นอยู่ต่าง ๆ และพิธีที่สำคัญของชาวไทยดำ เช่น พิธีเสนเรื่อน จึงทำให้เนื้อหาภายในเว็บไซต์มีความน่า

สนใจ สามารถเป็นแหล่งเรียนรู้ค้นคว้าได้ ซึ่งสอดคล้องกับงานวิจัยของ สรรพวงศ์ จันทเลิศ (2546 : 67) และที่พบว่าผู้ใช้ใช้งานอินเทอร์เน็ตที่มีความต้องการข้อมูลที่เพียงพอเพื่อนำมาใช้ในการวางแผนท่องเที่ยวได้ และยังสอดคล้องกับงานวิจัยของถวัลย์ ใจน้อย (2550 : 73) ที่ใช้สื่ออินเทอร์เน็ตในการประชาสัมพันธ์แหล่งท่องเที่ยวซึ่งมีเนื้อหาสาระของสื่อสามารถดูใจได้และรูปแบบมีความเหมาะสมมีผลต่อการโน้มน้าวและกระตุ้นให้เกิดการท่องเที่ยวเพิ่มมากขึ้น

ด้านการออกแบบส่วนของภาพ ได้รับความพึงพอใจอยู่ในอันดับที่สอง อธิบายได้ว่าอาจเนื่องมาจากรูปแบบของเว็บไซต์นี้ภาพกราฟิกมีความสำคัญมากที่จะทำให้เว็บไซต์มีความน่าสนใจ สามารถดึงดูดผู้ชมได้เนื่องจากเป็นเว็บไซต์ที่นำเสนอเกี่ยวกับข้อมูลของหมู่บ้านวัฒนธรรมไทดำที่แสดงให้เห็นถึงลักษณะความเป็นอยู่ วิถีชีวิตต่าง ๆ ได้มีการใช้ภาพถ่ายจากสถานที่จริงเพื่อให้นักท่องเที่ยวเกิดความสนใจและต้องการท่องเที่ยว ซึ่งสอดคล้องกับงานวิจัยของ สรรพวงศ์ จันทเลิศ (2546 : 67) ที่ให้ความสำคัญกับรูปภาพเพื่อใช้เป็นข้อมูลประกอบการตัดสินใจในการท่องเที่ยวได้ ดังนั้นผู้วิจัยจึงให้ความสำคัญกับคุณภาพความคมชัด และความสวยงามของภาพ สอดคล้องกับคำกล่าวที่ว่า การใช้ภาพกราฟิกในเว็บเพจ จะช่วยทำให้เว็บเพจสวยงาม น่าสนใจ และสื่อความหมายต่าง ๆ ให้กับผู้ชม รวมทั้งการทำให้ไฟล์มีขนาดเล็กลงเพื่อความเร็วในการแสดงผลอีกด้วย (ดวงพร เกียรติคำ, 2553 : 85)

ในด้านความสมบูรณ์และถูกต้องของเนื้อหา ได้รับความพึงพอใจอยู่ในอันดับที่สาม ซึ่งภายในเว็บไซต์ ได้มีการแบ่งเนื้อหาออกเป็น 8 หัวข้อ ซึ่งได้ค้นคว้าจากเอกสาร สื่อออนไลน์และการสัมภาษณ์ สามารถอธิบายได้ว่าผู้วิจัยได้มีการกำหนดหัวข้อและเนื้อหาที่มีความชัดเจน มีการค้นคว้าเอกสารจากหลายแหล่ง ทำให้ได้ข้อมูลที่สำคัญและตรงกับหัวข้อที่ได้วางไว้ ซึ่งสอดคล้องกับชัยยุทธ์ ลิ้มลาวัลย์ (2544 : 57) ที่ได้กล่าวไว้ว่าส่วน

เนื้อหาเป็นส่วนที่สำคัญข้อมูลที่นำมาเสนอจะต้องเป็นข้อมูลที่ถูกต้อง เข้าใจง่ายและต้องสามารถปรับปรุงให้ข้อมูลนั้นมีความทันสมัยอยู่ตลอดเวลา

ในด้านการเชื่อมโยงเว็บเพจและโปรแกรม ได้รับความพึงพอใจอยู่ในอันดับที่สี่ สามารถอธิบายได้ว่า เว็บไซต์มีระบบนำทางที่เข้าใจง่าย รูปแบบของระบบนำทางที่ใช้มีความคงที่ไม่ทำให้เกิดความสับสนและอยู่ในตำแหน่งที่เหมาะสมพร้อมต่อการใช้งาน โดยดวงพร เกียรติคำ (2553 : 78) กล่าวว่าระบบนำทางที่ดีนั้น ต้องออกแบบให้ผู้ใช้เข้าใจได้ง่ายและ ใช้ได้สะดวก รวมทั้งมีรูปแบบและลำดับของรายการที่สม่ำเสมอ

ด้านการออกแบบตัวอักษรในเว็บไซต์ ได้รับความพึงพอใจอยู่ในอันดับที่ห้า สามารถอธิบายได้ว่าอาจเนื่องมาจากผู้วิจัยเลือกใช้รูปแบบและขนาดของตัวอักษรที่มีขนาดมาตรฐาน ประกอบกับการจัดรูปแบบข้อความในแต่ละเว็บเพจไม่หนาแน่นหรือยาวเกินไป มีการเว้นย่อหน้าในแต่ละเว็บเพจ เพื่อเป็นการผ่อนคลายกล้ามเนื้อสายตาของผู้่าน รวมถึงการทำหัวข้อให้มีขนาดใหญ่และแตกต่างจากเนื้อหาเพื่อความชัดเจน สอดคล้องกับศรีสุเทพ (2544 : 30) ที่กล่าวว่า ความยาวของข้อมูลมากเกินไป จะทำให้ผู้ใช้เกิดความสับสนกับข้อมูลที่มีจำนวนมาก และยังสร้างความเหนื่อยล้าในการอ่านให้จบแต่ละหน้าอีกด้วย

ข้อเสนอแนะ

ข้อเสนอแนะทั่วไป

1. ควรมีระบบปฏิทินกิจกรรมเพื่อให้ทราบว่ามีกิจกรรมอะไรบ้าง เพื่อให้นักท่องเที่ยวสามารถวางแผนการท่องเที่ยวได้
2. การใช้รูปภาพประกอบภายในเว็บไซต์ ได้รับความพึงพอใจอยู่ในอันดับที่สอง แสดงให้เห็นว่าผู้ใช้งานให้ความสำคัญกับรูปภาพภายในเว็บไซต์ ดังนั้นเพื่อเป็นการกระตุ้นให้นักท่องเที่ยวอยากมาสัมผัสวิถีชีวิตและวัฒนธรรมของชาวไทดำเพิ่มมากขึ้น

ขึ้น ควรเพิ่มส่วนของอัลบั้มภาพต่าง ๆ เพื่อให้สามารถเลือกดูได้ตามความต้องการ และอาจจะเพิ่มส่วนของนักท่องเที่ยวให้สามารถเขียนบทความหรือเขียน blog ภายในเว็บไซต์เพื่อแบ่งปันประสบการณ์การท่องเที่ยว ความประทับใจต่าง ๆ และเพื่อเป็นแรงบันดาลใจให้กับบุคคลอื่นให้หันมาสนใจการท่องเที่ยวเชิงวัฒนธรรมเพิ่มมากขึ้นด้วย

3. ในการพัฒนาระบบในครั้งต่อไปควรเพิ่มการปรับขนาดตัวอักษรให้มีหลายขนาด เพื่อเป็นทางเลือกให้แก่ผู้เข้าชมเว็บไซต์ให้มีความสะดวกมากขึ้น และควรมีระบบการค้นหาข้อมูลเพื่อให้ง่ายต่อการนำเนื้อหาไปใช้ประโยชน์ และเพื่อให้เหมาะสมกับเป็นเว็บไซต์ที่สามารถเป็นแหล่งเรียนรู้ที่ดีได้

ข้อเสนอแนะในการทำวิจัยต่อไป

1. ควรมีการศึกษาถึงรูปแบบการประชาสัมพันธ์โดยใช้เครื่องมือสังคมออนไลน์อื่น ๆ เช่น การ์ตูนแอนิเมชัน เล่าเรื่องวิถีชีวิตของชาวไทดำผ่านระบบปฏิบัติการ Android หรือ iOS สำหรับใช้ในการประชาสัมพันธ์หมู่บ้านวัฒนธรรมไทดำฯ

2. ศึกษาพฤติกรรมการใช้งานเว็บไซต์ระหว่างเว็บไซต์ที่มีเนื้อหาเป็นภาษาไทย และ

เว็บไซต์ที่มีเนื้อหาเป็นภาษาอังกฤษ เพื่อเปรียบเทียบปริมาณของผู้เข้าใช้เว็บไซต์ที่มีเนื้อหาแตกต่างกันทางด้านภาษา และนำไปพัฒนาต่อยอดให้เป็นเว็บไซต์แบบ 2 ภาษา

กิตติกรรมประกาศ

การวิจัยนี้ได้รับทุนอุดหนุนการวิจัยจาก กองทุนสนับสนุนงานวิจัยของบุคลากรมหาวิทยาลัยราชภัฏเลย ประจำปีงบประมาณ 2558 และสำเร็จได้ด้วยดีโดยได้รับการสนับสนุนและความร่วมมือจากคณาจารย์และผู้เชี่ยวชาญจาก มหาวิทยาลัยราชภัฏเลย ที่มีส่วนร่วมให้การสนับสนุน ตลอดจนให้ข้อมูลที่เป็นประโยชน์ต่อโครงการวิจัย และชาวไทดำ บ้านนาป่าหนาด ตำบลเขาแก้ว อำเภอเชียงคาน จังหวัดเลย ที่ให้ความเอื้อเฟื้อเผื่อแผ่เข้าใจมิตรไมตรี ความช่วยเหลือ การอำนวยความสะดวกต่าง ๆ แก่ผู้วิจัยในการลงพื้นที่เก็บข้อมูลด้วยอัธยาศัยไมตรีรอบอุ้นเป็นกันเอง ผู้วิจัยขอขอบพระคุณไว้ ณ ที่นี้

เอกสารอ้างอิง

- กาญจนา แสงลิมสุวรรณ และศรันยา แสงลิมสุวรรณ. (2555). การท่องเที่ยวเชิงมรดกวัฒนธรรมอย่างยั่งยืน. วารสารนักบริหาร, 32 (4) : 139.
- จินตวีร์ คล้ายสังข์. (2554). หลักการออกแบบเว็บไซต์ทางการศึกษาทฤษฎีสู่การปฏิบัติ. พิมพ์ครั้งที่ 1. กรุงเทพฯ :สยามพรีนทร์.
- ชัยยุทธ์ ลิ้มลาวัลย์. (2544). *Webmaster* กับการบริหารเว็บไซต์. กรุงเทพฯ : ซีเอ็ดยูเคชั่น.
- ดวงพร เกียรติคำ. (2553). *คู่มือสร้างเว็บไซต์ด้วยตนเองฉบับปรับปรุง*. พิมพ์ครั้งที่ 1. กรุงเทพฯ : ซีเอ็ดยูเคชั่น.
- ถวัลย์ ใจน้อย. (2550). ความพึงพอใจของผู้รับสื่อประชาสัมพันธ์การท่องเที่ยวแห่งประเทศไทย. วิทยานิพนธ์ ปริญญาศึกษาศาสตรมหาบัณฑิต สาขาเทคโนโลยีการศึกษา มหาวิทยาลัยเกษตรศาสตร์.
- รัชชัย ศรีสุเทพ. (2544). *คัมภีร์ Web Design*. กรุงเทพฯ : ซีเอ็ดยูเคชั่น.
- นาริรัตน์ โสดีติมานนท์. (2556). การศึกษาแนวทางเพื่อพัฒนาเว็บไซต์ในการประชาสัมพันธ์ของสำนักงานคณะกรรมการอุดมศึกษา. ปริญญาศึกษาศาสตรมหาบัณฑิต สาขาวิชาเทคโนโลยีการศึกษา มหาวิทยาลัยศิลปากร
- นันทน์ภัส สุจิมา, ขวลิต เติรยาภิรมย์ และประดิษฐ์ ทรเทพ. (2556). การพัฒนาและประชาสัมพันธ์ฐานข้อมูลและเว็บไซต์การท่องเที่ยวเชิงป่าแพะผืนประโยชน์ของภาคเหนือตอนบน. วารสารวิชาการ, 7(1) : 24
- เพ็ญนิภา อินทรตระกูล. (2535). การนับถือผีของชาวไทยตำบลบ้านป่าหนาด ตำบลเขาแก้ว อำเภอเชียงคาน จังหวัดเลย. วิทยานิพนธ์สาขาศิลปศาสตรมหาบัณฑิต วิชาเอกไทยคดีศึกษา (เน้นมนุษยศาสตร์) มหาวิทยาลัยศรีนครินทรวิโรฒ.
- รัตนทิพย์ รัตนชัย. (2553). การสร้างเว็บไซต์เพื่อการท่องเที่ยววัดไทยด้วยวิธีการพัฒนาระบบแบบพลวัต. วารสารวิจัยและพัฒนา, 2(2) : 30.
- สมศักดิ์ คูหาสวรรค์เวชและประพัฒน์ อธิปัญญาพงษ์. (2545). การพัฒนาเว็บไซต์เพื่อการท่องเที่ยวเชิงเกษตรแบบมีส่วนร่วมของเครือข่ายท่องเที่ยวเชิงเกษตรจังหวัดระยอง. ศิลปศาสตรมหาบัณฑิต สาขาวิชาการจัดการอุตสาหกรรมการท่องเที่ยว มหาวิทยาลัยเชียงใหม่.
- สรรพงศ์ จันทเลิศ. (2546). การสร้างเว็บไซต์ท่องเที่ยวของจังหวัดเชียงราย. วิทยานิพนธ์ปริญญาศิลปศาสตรมหาบัณฑิต สาขาวิชาการจัดการอุตสาหกรรมการท่องเที่ยว มหาวิทยาลัยเชียงใหม่.
- Kim, Heejun; & Fesenmaier, Daniel R. (2008). Persuasive Design of Destination Web Sites: An Analysis of First Impression. *Journal of Travel Research*. 47:3-13.
- Ximba, E.Z. (2009). *Cultural and heritage tourism development and promotion in the Ndwedwe municipal area: perceived policy and practice*. Master dissertation, University of Zululand. Retrieved September 15, 2012.