

# การพัฒนาผลิตภัณฑ์ผ้าทอพื้นบ้านของจังหวัดมหาสารคาม

## The Researchers in the Project of Textile Development of Mahasarakham

ชญญา ทองสวัสดิ์<sup>1</sup>, วิกรม วงษ์สุวรรณ<sup>2</sup>, สายฝน จำปาทอง<sup>3</sup>

Shanya Thongsawasdee<sup>1</sup>, Vikrom Vongsuwan<sup>2</sup>, Saifon Jampathong<sup>3</sup>

### บทคัดย่อ

จากการสำรวจผลิตภัณฑ์กลุ่มทอผ้าในโครงการพัฒนาผลิตภัณฑ์ผ้าทอพื้นบ้านของจังหวัดมหาสารคาม ได้ใช้แบบสอบถามผู้ผลิตและผู้บริโภค จำนวน 30 คน เพื่อเข้าใจมุมมองและพฤติกรรมของผู้บริโภค ได้ผลวิจัยดังนี้ ผู้ตอบแบบสอบถามส่วนใหญ่รู้จักผลิตภัณฑ์ผ้าทอพื้นบ้านของจังหวัดมหาสารคาม และส่วนใหญ่เคยใช้ผลิตภัณฑ์ผ้าทอพื้นบ้านประเภทผลิตภัณฑ์ของใช้ในวิถีชีวิตประจำวัน เช่น กระเป๋าคาดอก กระเป๋าต่าง ๆ พวงกุญแจ และเครื่องแต่งกาย เป็นต้น เนื่องจากนโยบายของรัฐมีการรณรงค์ให้ทุกภาคส่วนใช้ผลิตภัณฑ์จากผ้าทอพื้นบ้านจึงทำให้ผู้ผลิตและผู้บริโภคหันมาผลิตและใช้ผลิตภัณฑ์ผ้าทอพื้นบ้าน ซึ่งผู้บริโภคสามารถซื้อผลิตภัณฑ์ได้จากศูนย์ OTOP / ร้านขายของฝากต่าง ๆ ผ้าทอพื้นบ้านนอกจากผลิตเป็นผลิตภัณฑ์ของใช้แล้ว ซึ่งเป็นการตอบสนองนโยบายของภาครัฐ เพื่อส่งเสริมและพัฒนาการต่อยอด อีกทั้งยังมีแนวโน้มความต้องการของกลุ่มผู้บริโภคผลิตภัณฑ์จากผ้าทอพื้นบ้านประเภทของตกแต่งบ้าน ซึ่งผลผลิตของงานวิจัยชิ้นนี้ได้มีการประยุกต์ใช้ผ้าทอพื้นบ้าน อย่างผ้าขาวม้า ซึ่งเป็นผ้าพื้นบ้านที่บ่งบอกถึงเอกลักษณ์ถึงความเป็นพื้นถิ่นอีสาน ด้วยการต่อยอดจากผ้าผืนลวดลายผ้าขาวม้าสีต่าง ๆ นำมาผลิตเป็นผลิตภัณฑ์ประเภทของตกแต่งบ้านหลากหลายประเภท ที่มีความน่าสนใจและโดดเด่น โดยกระบวนการผลิตไม่มีความซับซ้อน ผลิตง่าย มีความคงทน ได้แก่ ผ้าห่มแบบพับเก็บได้สามารถปรับเปลี่ยนรูปแบบการใช้งานเป็นที่นอนได้ หนอนอิงสำหรับใช้ในห้องนั่งเล่น ยังสามารถใช้ในห้องนอน หรือในรถ และสถานที่กลางแจ้ง เบาะรองนั่งและโคมไฟ ซึ่งคณะผู้วิจัยนำองค์ความรู้เรื่องการออกแบบผลิตภัณฑ์ในการเรียนการสอน มาบูรณาการกับภูมิปัญญาผ้าทอพื้นบ้านของชุมชนบ้านหนองแคน อ.โกสุมพิสัย จ.มหาสารคาม กลุ่มกรณีศึกษา เป็นการต่อยอดผลิตภัณฑ์และเพิ่มทางเลือกให้เป็นอาชีพเสริมในชุมชน ซึ่งจะเป็นส่วนหนึ่งในการพัฒนาเศรษฐกิจชุมชนให้มีความยั่งยืนอย่างต่อเนื่องตลอดไปในอนาคต

**คำสำคัญ :** ผ้าทอพื้นบ้าน, การพัฒนา, ผลิตภัณฑ์ของตกแต่งบ้าน

<sup>1</sup> ผู้ช่วยศาสตราจารย์, คณะสถาปัตยกรรมศาสตร์ ผังเมืองและนฤมิตศิลป์, มหาวิทยาลัยมหาสารคาม

<sup>2</sup> อาจารย์, คณะสถาปัตยกรรมศาสตร์ ผังเมืองและนฤมิตศิลป์, มหาวิทยาลัยมหาสารคาม

<sup>3</sup> ผู้ช่วยสอน, คณะสถาปัตยกรรมศาสตร์ ผังเมืองและนฤมิตศิลป์, มหาวิทยาลัยมหาสารคาม

<sup>1</sup> Assistant Professor, Faculty of Architecture, Urban Design and Creative Arts, Mahasarakham University.

<sup>2</sup> Lecturer, Faculty of Architecture, Urban Design and Creative Arts, Mahasarakham University.

<sup>3</sup> Lecturer Assistant, Faculty of Architecture, Urban Design and Creative Arts, Mahasarakham University.

## Abstract

From the surveys of textile products and the design for house decoration, the researchers in the project of textile project development of Mahasarakham province employed structured questionnaires for interviewing 30 samples to understand the perceptions and behaviours of consumers. The results illustrated that the majority of the consumers know local textile products in Mahasarakham province. Most of them used local textile products since the government policy encourages all sectors to use local products. Hence, both the manufactures and the consumers have followed this policy by using the local products. Generally, the local products are sold in OTOP/ local shop. For local product development, textile products could be adapted and designed for house decoration and folded blanket. Additionally, local textile products are able to develop for decorating not only in room such as bed set and scatter cushion, but also flexible spaces for instance in the car and outdoor living. This could reflect the identity of Isan. The outputs of this research are the adaptation of using local waistcloth (phakhaw ma; in Thai) in many ways. This is to proliferate the local wisdom through creating the new patterns and colours for the house decoration. The manufacturing processes accentuate simplicity and durability. In particular, the researchers are able to employ the knowledge management from the class to locality. This is the integrated development between conventional knowledge and local wisdom which could be transferred for local people in Nongkhan community. The advantage of part-time job by producing and selling local products is that these local products could sustain the local economic for local people.

**Keywords :** local textile products, development, house decoration

## บทนำ

การเปลี่ยนแปลงทางสังคมปัจจุบัน ผู้คนในสังคมใช้ชีวิตที่ต้องแข่งขันกับเวลาเพื่อให้ทันท่วงที จึงทำให้เครื่องอุปโภคบริโภคสมัยใหม่เข้ามามีบทบาทแทนที่สิ่งของเครื่องใช้แบบพื้นบ้าน ส่งผลกระทบความเป็นท้องถิ่นสูญหาย และคนในชุมชนต้องอพยพไปเป็นแรงงานรับจ้างในภาคอุตสาหกรรมแบบแผนชีวิตเปลี่ยนมาเป็นการมุ่งหาเงินเพื่อใช้จ่ายในชีวิตประจำวัน ซึ่งความสะดวกสบาย จึงทำให้ขาดความสืบเนื่องในการทำมาหากินด้วยภูมิปัญญาในเรื่องปัจจัยสี่

สถานการณ์ปัจจุบันก่อให้เกิดการพัฒนาและการแสวงหาทางเลือกใหม่ในการพัฒนาแบบยั่งยืน

เป็นแนวคิดว่าด้วยภูมิปัญญาท้องถิ่นเพื่อการพึ่งตนเองได้ถูกยกขึ้นมาพิจารณาในการกำหนดเป็นยุทธศาสตร์การพัฒนาขององค์กรพัฒนาเอกชนเมื่อประมาณ 20 ปีที่แล้ว เนื่องจากการใช้ผ้าพื้นบ้านของแต่ละชุมชนในโอกาสต่างๆ หรืองานพิธีกรรมตามประเพณีของชุมชนอย่างหลากหลาย ยังเป็นรากเหง้าที่ยังเหลืออยู่ การส่งเสริมการรวมกลุ่มทอผ้าย้อมสีธรรมชาติในลักษณะอาชีพเสริมที่มีจุดมุ่งหมายในการสร้างความแข็งแกร่งด้านเศรษฐกิจชุมชนขององค์กรชาวบ้านในอีสาน โดยการเน้นบทบาทในการสร้างกระบวนการแลกเปลี่ยนการเรียนรู้ภูมิปัญญาดั้งเดิม และการศึกษาองค์ความรู้ภายนอกทดลองการทอผ้าด้วยเทคนิคใหม่ๆ และ

นำผลงานผ้าพื้นบ้านออกเผยแพร่ และสัมพันธ์กับระบบตลาดในรูปแบบของธุรกิจชุมชน

(ประกอบ คุณารักษ์ : 2543 : 89-95) ได้อธิบายถึงภูมิปัญญาท้องถิ่นเป็นเอกลักษณ์ที่แสดงถึงความเป็มา พัฒนาการ วิถีชีวิตของคนในท้องถิ่น ผ้าจึงเป็นเอกลักษณ์หนึ่งที่สะท้อนให้เห็นวิถีชีวิตของในแต่ละชุมชน เพราะมีความเกี่ยวเนื่องสัมพันธ์ต่อการดำเนินชีวิตทั้งทางด้านวัฒนธรรม สังคม การเมือง เศรษฐกิจ ได้เข้ามามีบทบาทในพิธีกรรม ประเพณีที่สำคัญ ความเชื่อและค่านิยม กระบวนการทอผ้าเป็นกระบวนการขัดเกลาทางสังคมอีกอย่างหนึ่ง ผ้าจึงเป็นปัจจัยหนึ่งที่แสดงออกถึงความเปลี่ยนแปลงทั้งทางด้านสังคม การเมือง และการปกครอง ทางเศรษฐกิจ และเทคโนโลยีซึ่งหากไม่มีการสืบทอดอาจทำให้เกิดความสูญเสียของความเป็นเอกลักษณ์และภูมิปัญญาได้

(สาวิตรี สุวรรณสถิตย์ : 100-101 ) ได้อธิบายถึงการทอผ้าพื้นบ้านของชาวอีสานถือว่าเป็นกิจกรรมยามว่างหลังจากฤดูการทำนาหรือว่างจากงานประจำอื่นๆ ภายในใต้ถุนบ้านแต่ละหลังจะกางหูกทอผ้ากันแทบทุกครัวเรือน โดยผู้หญิงในวัยต่างๆ จะสืบทอดกันมาผ่านการจดจำและปฏิบัติ จากวัยเด็กถึงลวดลายสีสรร การย้อมและการทอ ผ้าที่ทอด้วยมือจะนำไปใช้ตัดเย็บทำเป็นเครื่องนุ่งห่มหมอน ที่นอน ผ้าห่ม ผ้าที่ทอขึ้นจำแนกออกเป็น 2 ชนิด คือ 1. ผ้าทอสำหรับใช้ในชีวิตรประจำวัน จะเป็นผ้าพื้นไม่มีลวดลายเพราะต้องการความทนทานจึงทอด้วยฝ้ายย้อมสีตามต้องการ 2. ผ้าทอสำหรับโอกาสพิเศษ เช่น ใช้ในงานบุญประเพณีต่างๆ งานแต่งงานงานพิธีศพที่ทอจึงมักมีลวดลายที่สวยงามวิจิตรพิสดารมีหลากหลายสีสรรประเพณีที่คู่กันมากับการทอผ้าคือการลงชวงโดยบรรดาสาว ๆ ในหมู่บ้านจะพากันมารวมกลุ่มก่อกองไฟบังก็สาวไหม บ้างก็ปั่นฝ้าย กรอฝ้าย ฝ้ายชายก็ถือโอกาสมาเกี่ยวพาราสีและนั่งคุยเป็นเพื่อนบางครั้งก็มีการนำดนตรีพื้นบ้านอย่างพิณ แคน โหวต มาบรรเลงโต้ตอบกันเนื่องจากอีสานมีชนอยู่หลายกลุ่ม

วัฒนธรรมการผลิตผ้าพื้นเมืองจึงแตกต่างกันไปตามกลุ่มวัฒนธรรม (ประไพ ทองเชิญ และคณะ : 2549 ) ได้อธิบายเรื่องคุณค่าและศักยภาพของผ้าทอพื้นบ้านนั้นมีเรื่องราวของธรรมชาติและสิ่งแวดล้อมที่อุดมสมบูรณ์ มีเรื่องราวของกลุ่มชนพื้นบ้านที่มีลักษณะเฉพาะถิ่น และคุณค่าของฝีมือ การสร้างสรรค์ชิ้นงานด้วยมือชาวบ้านร่วมกันในชุมชน ซึ่งเป็นวิถีของการพึ่งพาตนเองและการพัฒนาที่ยั่งยืน ซึ่งผ้าทอพื้นบ้านที่ยังคงมีกรรมวิธีแบบดั้งเดิมนั้นต้องเป็นผืนผ้าที่ใช้เส้นใยธรรมชาติ ใช้สีธรรมชาติ ทอด้วยกี่พื้นบ้าน และใช้เครื่องมือที่พัฒนาเป็นเครื่องทุ่นแรงแบบพื้นบ้าน ทำด้วยมือในทุกขั้นตอน มีการพัฒนาของฝีมือ ผืนผ้าต้องมีเรื่องราว บอกลักษณะเฉพาะถิ่น มีกระบวนการผลิตที่ปลอดภัยต่อสุขภาพของผู้ผลิต ผู้บริโภค สิ่งแวดล้อม และยังสามารถเชื่อมต่อกับสมัยใหม่ หรือมีการประยุกต์ใช้ให้เหมาะสม การจัดการความรู้ภูมิปัญญาคือการส่งเสริมให้ชุมชนท้องถิ่นเห็นคุณค่าและพัฒนาารูปแบบของผลิตภัณฑ์ผ้าทอตามความต้องการของผู้บริโภค

ผ้าทอพื้นเมืองของชาวจังหวัดมหาสารคามเป็นภูมิปัญญาที่ได้สืบทอดมาจากบรรพบุรุษ ซึ่งแต่ก่อนการทอผ้าเป็นเพียงกิจกรรมเสริมของแต่ละครัวเรือน ทอเอาไว้ใช้ในครัวเรือน ส่วนมากผ้าทอพื้นเมืองได้แนวความคิดมาจากการถ่ายทอดมาจากวิถีชีวิต วัฒนธรรม และสิ่งแวดล้อมในท้องถิ่น มีความแตกต่างกันแล้วแต่พื้นที่ แต่ละชุมชน เช่น ผ้าขาวม้า ผ้าขิด ผ้ามัดหมี่ ในแต่ละพื้นที่ยังคงความเป็นเอกลักษณ์ดั้งเดิม ทั้งนี้ในหน่วยงานของรัฐให้การสนับสนุนจัดทำโครงการจัดตั้งเครือข่ายองค์ความรู้ชุมชนที่มุ่งสู่การจัดการฐานความรู้ผลิตภัณฑ์ชุมชน หนึ่งชุมชนหนึ่งผลิตภัณฑ์ (OTOP) เป็นการเชื่อมโยงของชุมชนกับภาคส่วนต่างๆ โดยเน้นให้ชุมชนพึ่งตนเองได้อย่างยั่งยืน มีรูปแบบโดยยึดหลัก การพัฒนาสินค้าผลิตภัณฑ์เป็นการผลักดันผลผลิตให้เข้าสู่มาตรฐานเพื่อเป็นที่ยอมรับของผู้บริโภคและรายได้ที่เข้ามา

นอกจากการทอผ้าจะแสดงให้เห็นความคิดในเชิงสร้างสรรค์ และความสามารถทางศิลปะแล้วยังแสดงออกถึงความศรัทธาเชื่อถือในศาสนาและขนบประเพณีของชาวอีสานได้เป็นอย่างดี ผ้าทอชนิดต่าง ๆ ของชาวอีสานไม่ว่าจะเป็นผ้าฝ้าย ผ้าชิต ผ้าไหม ผ้ามัดหมี่ หรือผ้าขาวม้าล้วนแต่ต้องใช้ความสามารถ ความชำนาญ และความละเอียดประณีตอย่างสูง จึงเป็นมรดกทางศิลปหัตถกรรมที่สืบทอดมาจากบรรพบุรุษที่นำศึกษาค้นคว้า และควรค่าแก่การอนุรักษ์แบบแผนพื้นบ้านดั้งเดิมเอาไว้ ก่อนที่ความเจริญทางเทคโนโลยีจะเข้าไปทำลายเอกลักษณ์และลักษณะเฉพาะถิ่นของผ้าทออีสานให้หมด ผ้าขาวม้าเป็นผ้าทอพื้นบ้านซึ่งเป็นผ้าสารพัดประโยชน์ที่คนไทยใช้มาแต่โบราณ สามารถใช้ห่ออบน้ำสำหรับเพศชาย ใช้เช็ดตัว คลุมหัวกันแดด หรือทำเปล บ้างก็เรียกว่า “ผ้าเคียนเอว” (เคียน แปลว่า พัน ผูก คาด) เริ่มใช้กันมาตั้งแต่สมัยเชียงแสน อีกทั้งชาวไทยในสมัยอยุธยาก็นิยมใช้ผ้าขาวม้าพาดบ่า คาดพุง และอื่นๆ การใช้งานของผ้าขาวม้าเกิดขึ้นอย่างหลากหลายตั้งแต่อดีตจนถึงปัจจุบัน จากผ้าคาดเอวก็มาเป็นผ้าสำหรับห่ออาวุธ เก็บสัมภาระ กลายเป็นกระเป๋า ใช้ปูพื้นกลายเป็นเบาะรองนั่ง เป็นที่นอน ใช้ห่ออบน้ำ เช็ดร่างกาย จะเห็นว่าผ้าขาวม้าสามารถนำมาแปรรูปได้ทั้งของใช้ในชีวิตประจำวัน ของใช้ในบ้าน หรืองานตกแต่งบ้านที่มีความหลากหลาย ทั้งรูปแบบ การใช้งาน เช่น ปลูกหมอน หมอนอิง เบาะรองนั่ง ที่นอน ผ้าคลุมเก้าอี้ เป็นต้น เพื่อสนองต่อความต้องการของผู้บริโภคในยุคสมัยปัจจุบัน

ด้วยเหตุนี้คณะผู้วิจัยจึงได้เล็งเห็นความสำคัญของโครงการพัฒนาผลิตภัณฑ์จากผ้าทอพื้นบ้านของจังหวัดมหาสารคามขึ้น เพื่อเป็นการนำเสนอต้นแบบของผลิตภัณฑ์ที่ผ่านกระบวนการคิดวิเคราะห์สร้างสรรค์ในแนวทางการสร้างมูลค่าเพิ่มจากการสืบสานภูมิปัญญาต่อยอดองค์ความรู้ของท้องถิ่น ให้ก่อเกิดแนวทางและรูปแบบผลิตภัณฑ์ใหม่จากกระบวนการด้านการพัฒนาและออกแบบ

ให้กับกลุ่มวิสาหกิจชุมชนได้เป็นตัวอย่างในการดำเนินการให้บรรลุผลสำเร็จได้ต่อไปในอนาคต

## วัตถุประสงค์ของการวิจัย

1. เพื่อส่งเสริมและพัฒนาการต่อยอดผลิตภัณฑ์ผ้าทอพื้นบ้านของ จ.มหาสารคาม
2. เพื่อนำเสนอต้นแบบผลิตภัณฑ์หัตถอุตสาหกรรมสำหรับการตกแต่งเพื่อเป็นทางเลือกในการพัฒนาผลิตภัณฑ์จากกระบวนการผลิตผ้าทอพื้นบ้าน
3. เพื่อต่อยอดภูมิปัญญาชาวบ้านที่มีความเป็นเอกลักษณ์ท้องถิ่นให้ดำรงอยู่ได้ภายใต้ยุคสมัยที่เปลี่ยนแปลงไป

## วิธีการศึกษา

การศึกษาผ้าทอพื้นบ้านเพื่อพัฒนาการต่อยอดผลิตภัณฑ์ผ้าทอของ จ.มหาสารคาม เป็นการพัฒนาต่อยอดผลิตภัณฑ์ผ้าทอ การศึกษาและรวบรวมข้อมูลที่เกี่ยวข้องจากแหล่งข้อมูล นำข้อมูลที่ได้ไปวิเคราะห์ และออกแบบผลิตภัณฑ์ประเภทของตกแต่งบ้าน การดำเนินงานดังนี้

1. การศึกษาข้อมูลภาคสนาม โดยใช้วิธีการสนทนาวางอย่างไม่เป็นทางการกับกลุ่มผู้ที่เกี่ยวข้องเพื่อเป็นการรวบรวมข้อมูลของกลุ่มทอผ้า และการสำรวจพื้นที่ กลุ่มทอผ้าบ้านหนองแคน หมู่ 4 ตำบลเหล่า อำเภอกุสุมาลย์ จังหวัดมหาสารคาม โดยทางกลุ่มมีสมาชิกทั้งหมด 12 คน ได้รวมกลุ่มในการทอผ้ามัดหมี่และผ้าขาวม้า ทางกลุ่มมีกระบวนการทอแบบดั้งเดิมโดยใช้กี่พื้นบ้าน ปริมาณที่ทอได้แล้วแต่ช่วงเวลาไม่สามารถระบุปริมาณที่แน่นอนได้ เช่น หนานาจะทอได้น้อย เป็นต้น
2. การเก็บรวบรวมข้อมูลภาคสนาม โดยการสำรวจข้อมูลเชิงคุณภาพด้วยวิธีการสนทนา การสังเกตการณ์ บันทึกภาพ ผู้ที่เกี่ยวข้องถึงความต้องการในการพัฒนาพัฒนาผลิตภัณฑ์ของกลุ่มทอผ้าโดยมีเครื่องมือที่ใช้ในการวิจัย

โครงการพัฒนาผลิตภัณฑ์ผ้าทอพื้นบ้านของจังหวัดมหาสารคาม ประกอบด้วยสัมภาษณ์แบบไม่มีโครงสร้าง การสังเกตการณ์ โดยมีรายละเอียดดังนี้

1) แบบสัมภาษณ์แบบไม่มีโครงสร้าง เป็นแบบการสัมภาษณ์ที่ไม่ระบุเจาะจง การตั้งคำถาม และการหาคำตอบจากความต้องการของชุมชน

2) การสังเกตการณ์ ใช้การสังเกตแบบมีส่วนร่วม คือการสังเกตสอบถามข้อสงสัย การจดบันทึก และการสังเกตการณ์แบบไม่มีส่วนรวม เป็นการสังเกตสภาพทั่วไปของกลุ่มทอผ้า

3. การวิเคราะห์ข้อมูลจากการลงพื้นที่และการสอบถามกลุ่มผู้บริโภค มาวิเคราะห์เพื่อนำไปสู่การออกแบบของตกแต่งบ้าน โดยใช้ข้อมูลที่ได้จากการค้นคว้าและรวบรวมจากหนังสือเอกสารทางวิชาการ วารสาร นิตยสาร อินเทอร์เน็ต ภาพถ่ายงานวิจัยที่เกี่ยวข้อง หลักการออกแบบผลิตภัณฑ์ กระบวนการออกแบบผลิตภัณฑ์ และข้อมูลเกี่ยวกับหลักเกณฑ์ และเงื่อนไขการรับรองมาตรฐานผลิตภัณฑ์ชุมชนและลงพื้นที่ศึกษาข้อมูลกลุ่มผลิตภัณฑ์ชุมชนโดยทางกลุ่มมีความต้องการแปรรูปผลิตภัณฑ์จากผ้าขาวม้า ซึ่งทางกลุ่มมีประสิทธิภาพในการตัดเย็บผ้า แต่ยังคงขาดการออกแบบผลิตภัณฑ์ตามความต้องการของท้องตลาด

4. ออกแบบผลิตภัณฑ์ จากความต้องการของกลุ่มทอผ้าที่ต้องการนำผ้าผืนมาแปรรูปเป็นผลิตภัณฑ์ต่างๆ และสนองต่อความต้องการของตลาดที่เน้นในเรื่องการใช้ผ้าพื้นบ้านที่แสดงถึงวัฒนธรรมการใช้ชีวิตประจำวันของคนภาคอีสาน โดยการพัฒนาผลิตภัณฑ์จากผ้าทอพื้นบ้านให้ป็นงานออกแบบประเภทของตกแต่งบ้าน ใช้แนวคิดด้านการออกแบบเชิงนิเวศเศรษฐกิจ และศึกษาวงจรชีวิตของผลิตภัณฑ์ วิเคราะห์ปัญหาที่ส่งผลกระทบต่อสิ่งแวดล้อมในแต่ละช่วงของวงจรชีวิตผลิตภัณฑ์

5. การประเมินแบบจากผู้เชี่ยวชาญด้านการออกแบบผลิตภัณฑ์ เป็นการประเมินแบบร่างตามแนวคิด เพื่อเป็นแนวทางในการพัฒนารูปแบบ

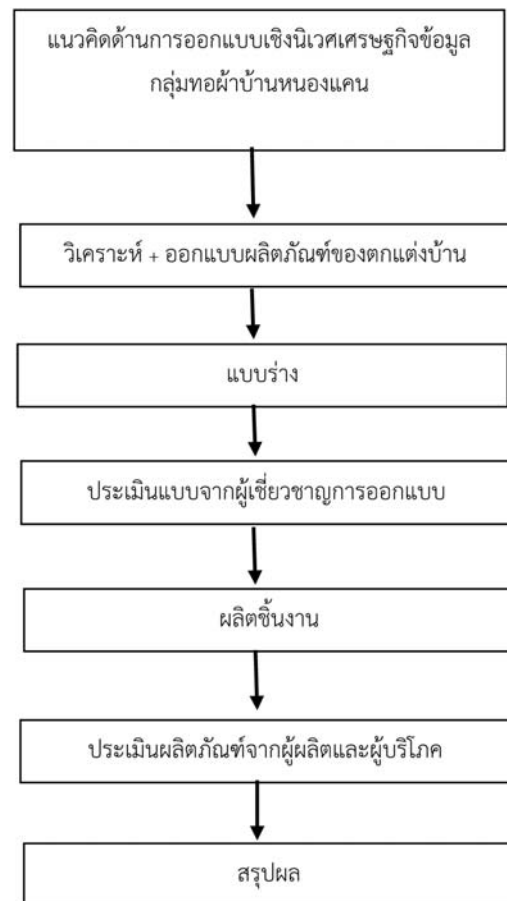
ผลิตภัณฑ์ให้หลากหลายตามความต้องการของตลาดปัจจุบัน

6. ผลิตต้นแบบของตกแต่งบ้านโดยใช้ผ้าขาวม้าจากกลุ่มทอผ้า กลุ่มทอผ้าบ้านหนองแคน หมู่ 4 ตำบลเหล่า อำเภอโกสุมพิสัย จังหวัดมหาสารคาม

7. ประเมินผลิตภัณฑ์จากผู้ผลิตและผู้บริโภค

8. สรุปผล

### กระบวนการดำเนินงาน



### ศึกษาผลิตภัณฑ์ผ้าทอพื้นบ้าน

ผ้าพื้นบ้าน ผ้าที่ผลิตขึ้นตามกรรมวิธีที่สืบทอดกันมาในท้องถิ่นหรือกลุ่มชนต่างๆ มีกรรมวิธีและกระบวนการที่สืบทอดกันมาในกลุ่มของตน ตั้งแต่การปลูกฝ้าย การเลี้ยงไหม การปั่นฝ้าย การสาวไหม ย้อมฝ้าย ย้อมไหม และ

กระบวนการทอด้วยกี่หรือหูกพื้นบ้าน ทำให้ผ้าแต่ละแบบแต่ละชนิดมีเอกลักษณ์เฉพาะถิ่นหรือเฉพาะกลุ่มชนแตกต่างกันไป

กลุ่มทอผ้าบ้านหนองแคน หมู่ 4 ตำบลเหล่า อำเภอกุสุมาลย์ จังหวัดมหาสารคาม เป็นทอผ้าอีกกลุ่มหนึ่งที่ได้รับมรดกภูมิปัญญาในการสืบทอดการทอผ้า โดยจากการสัมภาษณ์ของนางคำปลิว สีมาพุด (2557 : สัมภาษณ์) กล่าวว่า ได้เริ่มก่อตั้งกลุ่มทอผ้าไหม เมื่อปี พ.ศ. 2547 โดยนางสา ภาพรเมเทศ เป็นประธานคนแรกของกลุ่ม เริ่มต้นจากการรวมกลุ่มสตรีในหมู่บ้าน ผู้ที่มีความสามารถและมีฝีมือในการทอผ้าไหม เมื่อสมาชิกสตรีแม่บ้านได้รวมตัวกัน จึงได้จัดตั้งกลุ่มขึ้นเพื่อเป็นสมาชิกกลุ่มทอผ้า ซึ่งมีเริ่มต้นมีสมาชิก จำนวน 12 คน เพื่อสร้างอาชีพเสริมเพิ่มรายได้ให้กับครอบครัวหลังจากการว่างเว้นจากการทำ เป้าหมายโดยรวมการพัฒนาคุณภาพทอผ้าไหมบ้านหนองแคน ด้านคุณภาพคน ความเข้มแข็งของชุมชนและสังคม ด้านเศรษฐกิจ ด้านความมั่นคงของฐานทรัพยากรและสิ่งแวดล้อม พัฒนาให้มีความสุขภาพดี จิตใจ อารมณ์ ภาย สติ ปัญญา มีความสมดุลเข้าถึงหลักศาสนามีคุณธรรม นำความรอบรู้มีสัมมาอาชีพ มีความมั่นคงในชีวิต พัฒนาชุมชนเข้มแข็งสงบสันติและแก้ปัญหาความยากจนให้ชุมชนอยู่เย็นเป็นสุข เศรษฐกิจมีคุณภาพ โครงสร้างเศรษฐกิจมีความอุดมสมบูรณ์ของพื้นฐานให้เข้มแข็งมากขึ้น รักษาสิ่งแวดล้อม วางรากฐานการปรับโครงสร้างเศรษฐกิจสู่การพัฒนา

ประโยชน์ที่ได้รับจากการก่อตั้งกลุ่มเพื่อเสริมสร้างกระบวนการพึ่งตนเองของหมู่บ้านและชุมชนในด้านการเรียนรู้ สร้างงาน และพัฒนาความคิด เพื่อแก้ไขปัญหา ด้วยกลุ่มของตนเองในหมู่บ้าน เพื่อให้โอกาสกลุ่มและชุมชนสร้างแหล่งเงินหมุนเวียนอย่างยั่งยืน เพื่อเสริมสร้าง ศักยภาพและความเข้มแข็งของกลุ่ม เพื่อพัฒนาจิตใจของสมาชิก ให้เป็นคนดี มีคุณธรรม มีความซื่อสัตย์ไม่เห็นแก่ตัว ไม่

มัวเมาในสิ่งอบายมุข รู้รักสามัคคี เพื่อกระตุ้นเศรษฐกิจในระดับล่างเพื่อไม่ให้เกิดผลกระทบต่อ การฟื้นฟูเศรษฐกิจของประเทศ ซึ่งทางกลุ่มทอผ้า กลุ่มทอผ้าบ้านหนองแคน หมู่ 4 ตำบลเหล่า อำเภอกุสุมาลย์ จังหวัดมหาสารคาม มีผลิตรายการผลิตภัณฑ์ทอผ้าไหมที่หลายหลายทั้งรูปแบบและสี

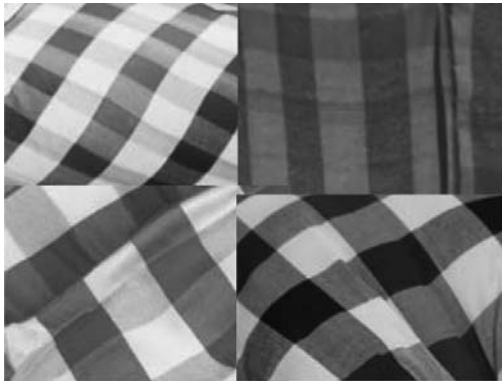
## ผ้าขาวม้า

ผ้าขาวม้า ทางกลุ่มฯ ใช้วิธีการทอที่สร้างลวดลายพื้นฐานจากการทอสลั๊บแถววิธีทั้งเส้นพุ่งเส้นยืนเกิดเป็นลวดลายตารางด้วยเทคนิคทอขัดแบบธรรมดาโดยทอสลั๊บหลายสีมีการเว้นส่วนเชิงไว้เป็น เส้นด้ายที่ใช้ทอมีทั้งเส้นด้ายฝ้ายและเส้นด้ายไหม ผ้าขาวม้ามามีสีสันและลวดลายเด่นเป็นเอกลักษณ์ โดยแบ่งเป็นลายตารางเล็ก และตารางใหญ่ การทอของแต่ละพื้นจะสลั๊บลาย เช่น ลายตารางสีขาวสลั๊บสีดำ ลายตารางสีขาวสลั๊บสีด้าและสีน้ำเงิน เป็นต้น สามารถแบ่งได้เป็น 2 ลักษณะ ดังนี้

1. ผ้าขาวม้าลายริ้วเล็ก หรือลายตารางเล็ก
2. ผ้าขาวม้าลายริ้วใหญ่ หรือลายตารางใหญ่



ภาพประกอบ 1 ผ้าขาวม้าลายริ้วเล็ก หรือลายตารางเล็กของกลุ่มทอผ้าบ้านหนองแคน หมู่ 4 ตำบลเหล่า อำเภอกุสุมาลย์ จังหวัดมหาสารคาม  
ที่มา : ภาพถ่าย วันที่ 6 เมษายน 2557



**ภาพประกอบ 2** ผ้าขาวม้าลายริ้วใหญ่ หรือลายตารางใหญ่ของกลุ่มกลุ่มทอผ้าบ้านหนองแคน หมู่ 4 ตำบลเหล่า อำเภอโกสุมพิสัย จังหวัดมหาสารคาม  
ที่มา : ภาพถ่าย วันที่ 6 เมษายน 2557

### การวิเคราะห์ข้อมูล

การวิจัยโครงการพัฒนาผลิตภัณฑ์ผ้าทอพื้นบ้านของจังหวัดมหาสารคาม คณะผู้วิจัยได้รวบรวมข้อมูลต่างที่เกี่ยวข้อง วิเคราะห์และออกแบบผลิตภัณฑ์หัตถอุตสาหกรรมสำหรับการตกแต่งเพื่อเป็นทางเลือกในการพัฒนาผลิตภัณฑ์จากกระบวนการผลิตผ้าทอพื้นบ้านทั้งที่เป็นเอกสารประกอบกับข้อมูลที่ได้จากการลงพื้นที่ และสอบถามกลุ่มผู้บริโภคที่ชื่นชอบผลิตภัณฑ์จากผ้าพื้นบ้าน โดยทำการสุ่มกลุ่มตัวอย่างจากบุคลากรในมหาวิทยาลัย นำข้อมูลที่ได้มาวิเคราะห์เพื่อนำไปสู่การออกแบบของตกแต่งบ้าน โดยใช้การบูรณาการการเรียนการสอนในรายวิชาการออกแบบผลิตภัณฑ์ของใช้ตกแต่งบ้าน เพื่อให้มีสติมีส่วนร่วมในการการพัฒนาและส่งเสริมผลิตภัณฑ์ผ้าทอพื้นบ้านของจังหวัดมหาสารคาม รวมทั้งการเป็นการเพิ่มโอกาสทางการตลาดให้แก่ชุมชน สอดคล้องตาม โครงการพัฒนาผลิตภัณฑ์ผ้าทอพื้นบ้านของจังหวัด

### การออกแบบผลิตภัณฑ์

การวิจัยโครงการพัฒนาผลิตภัณฑ์ผ้าทอพื้นบ้านของจังหวัดมหาสารคาม คณะผู้วิจัยได้รวบรวม

ข้อมูลต่างๆ ที่เกี่ยวข้อง ทั้งที่เป็นเอกสารประกอบกับข้อมูลที่ได้จากการลงพื้นที่ นำมาวิเคราะห์ข้อมูลเพื่อการส่งเสริมและพัฒนาการต่อยอดผลิตภัณฑ์ผ้าทอพื้นบ้านของ จ.มหาสารคาม โดยใช้ในการบูรณาการการเรียนการสอนเพื่อต่อยอดภูมิปัญญาชาวบ้าน โดยใช้ผ้าขาวม้าเป็นตัวหลักแสดงถึงความเป็นเอกลักษณ์ท้องถิ่นอีสาน และเป็นการพัฒนาการต่อยอดผลิตภัณฑ์ผ้าทอพื้นบ้าน โดยมีขั้นตอนดังนี้

1. ใช้ข้อมูลจากการลงพื้นที่กลุ่มทอผ้าบ้านหนองแคน หมู่ 4 ตำบลเหล่า อำเภอโกสุมพิสัย จังหวัดมหาสารคาม นำมาพัฒนาผลิตภัณฑ์ของตกแต่งบ้านจากผ้าทอพื้นบ้าน โดยใช้แนวคิดด้านการออกแบบเชิงนิเวศเศรษฐกิจ และศึกษางจรชีวิตของผลิตภัณฑ์ วิเคราะห์ปัญหาที่ส่งผลกระทบต่อสิ่งแวดล้อมและเลือกใช้กลยุทธ์ในการออกแบบเชิงนิเวศเศรษฐกิจให้เหมาะสม ประกอบกับความต้องการของกลุ่มผู้บริโภคที่ต้องการผลิตภัณฑ์ที่ใช้ในชีวิตประจำวันได้ และสามารถใช้เป็นของฝากได้
2. ในการออกแบบใช้ผ้าขาวม้าเป็นหลัก ซึ่งผ้าขาวม้าทอเป็นผ้าพื้นบ้านของกลุ่มฯ และสามารถผสมผสานกับวัสดุอื่นได้ตามความเหมาะสม โดยรูปแบบผลิตภัณฑ์นั้น ผู้ออกแบบสามารถเลือกออกแบบตามความสนใจ เช่น ของใช้บนโต๊ะอาหาร, ชุดหมอน และเบาะรอง, ผ้า màn, ชุดครอบรูป, ชุดโคมไฟ เป็นต้น
3. เชิญวิทยากรผู้เชี่ยวชาญด้านการออกแบบผลิตภัณฑ์ อบรมปฏิบัติการด้านการออกแบบและแปรรูปผ้าทอพื้นบ้าน เพื่อให้ผู้ออกแบบได้ทราบถึงขั้นตอนการผลิต การตัดเย็บการเลือกใช้ผ้าทอพื้นบ้านให้เหมาะสมกับงาน ผ้าขาวม้า
4. ออกแบบผลิตภัณฑ์หัตถอุตสาหกรรมสำหรับตกแต่งบ้าน

### ผลการศึกษา

จากแบบร่างที่ผ่านการปรับปรุงและแก้ไข ผู้ออกแบบได้ผลิตผลงานผลิตภัณฑ์หัตถอุตสาหกรรมสำหรับการตกแต่งบ้าน ที่หลากหลาย เช่น เบาะรอง

นั่ง หมอนอิง แก้วอีเล็ก โคมไฟ เป็นต้น ซึ่งผลิตภัณฑ์ดังกล่าวเป็นทางเลือกและสามารถต่อยอดภูมิปัญญาชาวบ้านที่มีความเป็นเอกลักษณ์ท้องถิ่นให้ดำรงอยู่ได้ภายใต้ยุคสมัยที่เปลี่ยนแปลงไป ผู้ออกแบบนำเสนอผลงานแต่ละผลงานเพื่อนำไปสู่การคัดเลือก

ผลิตภัณฑ์ เป็นคอลเลคชั่น โดยใช้เกณฑ์ในการเลือกคือ ต้องเป็นผลิตภัณฑ์ที่สามารถต่อยอดได้ ในการผลิตมีขั้นตอนที่ไม่ซับซ้อนและเข้าใจง่าย

ผลการศึกษารูปจากตารางสอบถามความพอใจที่มีผลต่อผลิตภัณฑ์ ดังนี้

ตารางสรุปผลสอบถามความพอใจที่มีผลต่อผลิตภัณฑ์

ผลิตภัณฑ์	รูปภาพ	สรุปการประเมิน
ผลิตภัณฑ์ ตกแต่งบ้าน โคมไฟ สำหรับแขวนเพดาน ลายผ้าขาวม้า		มีความเหมาะสมในการใช้ผ้าพื้นเมือง (ลายผ้าขาวม้า) นำมาแปรรูปเป็นผลิตภัณฑ์ของตกแต่งบ้าน และมีความน่าสนใจ
ผลิตภัณฑ์ ตกแต่งบ้าน โคมไฟสำหรับตั้งพื้น ลายผ้าขาวม้า		มีความเหมาะสมในการใช้ผ้าพื้นเมือง (ลายผ้าขาวม้า) นำมาแปรรูปเป็นผลิตภัณฑ์ของตกแต่งบ้าน และมีความแปลกใหม่
ผลิตภัณฑ์ ตกแต่งบ้าน สำหรับรองนั่ง ลายผ้าขาวม้า		มีความเหมาะสมในการใช้ผ้าพื้นเมือง (ลายผ้าขาวม้า) นำมาแปรรูปเป็นผลิตภัณฑ์ของตกแต่งบ้าน และมีความน่าสนใจ
ผลิตภัณฑ์ ตกแต่งบ้าน เบาะรองนั่งผ้าขาวม้า		มีความเหมาะสมในการใช้ผ้าพื้นเมือง (ลายผ้าขาวม้า) นำมาแปรรูปเป็นผลิตภัณฑ์ แต่ขาดเรื่องการปรับรูปแบบการใช้งาน เช่น การใช้ซิปเพื่อเพิ่มความสะดวกในการนำไปทำความสะอาด
ผลิตภัณฑ์ ตกแต่งบ้าน เบาะรองนั่งผ้าขาวม้า		มีความเหมาะสมในการใช้ผ้า นำมาแปรรูปเป็นผลิตภัณฑ์ แต่ควรเพิ่มรูปแบบในการนำไปใช้งานจริง
ผลิตภัณฑ์ ตกแต่งบ้าน เบาะรองนั่งผ้าขาวม้า		มีความเหมาะสมในการใช้ผ้าพื้นเมือง นำมาแปรรูปเป็นผลิตภัณฑ์ของตกแต่งบ้าน และมีความน่าสนใจ
ผลิตภัณฑ์ ตกแต่งบ้าน หมอนรูปแมว ลายผ้าขาวม้า		มีความเหมาะสมในการใช้ผ้าพื้นเมือง นำมาแปรรูปเป็นผลิตภัณฑ์ของตกแต่งบ้าน และมีความน่าสนใจ
ผลิตภัณฑ์ ตกแต่งบ้าน ที่นอนแบบพับเก็บได้		มีความเหมาะสมในการใช้ผ้าพื้นเมือง นำมาแปรรูปเป็นผลิตภัณฑ์ของตกแต่งบ้าน และมีความน่าสนใจ คือ ผลิตภัณฑ์ที่นอกจากเป็นผ้าห่มแล้วสามารถปรับเปลี่ยนเป็นที่นอนได้



## ต่อยอดภูมิปัญญาชาวบ้านที่มีความเป็นเอกลักษณ์ท้องถิ่นให้ดำรงอยู่ได้ภายใต้ยุคสมัยที่เปลี่ยนแปลงไป

การพัฒนาผลิตภัณฑ์ของตกแต่งบ้านจากผ้าทอพื้นบ้านในจังหวัดมหาสารคาม สามารถนำองค์ความรู้ที่อยู่ในการเรียนการสอน มาบูรณาการกับภูมิปัญญาผลิตภัณฑ์ของชุมชนบ้านหนองแคน อ.โกสุม ซึ่งเป็นกลุ่มที่มีเป้าหมายในการสร้างผลิตภัณฑ์ผ้าที่สืบทอดจากบรรพบุรุษในอดีตจนถึงปัจจุบัน โดยคณะผู้วิจัยได้ต่อยอดจากผ้าฝ้ายลวดลายผ้าขาวม้าสีต่างๆ นำมาผลิตเป็นผลิตภัณฑ์ของตกแต่งบ้าน หลากหลายประเภท ที่มีความน่าสนใจและโดดเด่น โดยกระบวนการผลิตไม่มีความซับซ้อน ผลิตง่าย มีความคงทน ซึ่งในชุมชนสามารถที่จะผลิตได้ และใช้เป็นที่ของตกแต่งบ้านและใช้เป็นอาชีพเสริมนอกเหนืออาชีพหลัก

### อภิปรายผล

จากสรุปผลการวิจัยพบว่า

1. เนื่องจากการตอบสนองนโยบายของทุกภาคส่วนในการรณรงค์การใช้ผลิตภัณฑ์ผ้าพื้นบ้าน ทำให้ผู้ผลิตและผู้บริโภคหันมาใช้ผลิตภัณฑ์ผ้าทอพื้นบ้าน และส่วนใหญ่ใช้ผลิตภัณฑ์ผ้าทอในวิถีชีวิตและส่วนใหญ่สถานที่ซื้อผลิตภัณฑ์ผ้าทอพื้นบ้านเป็นศูนย์ OTOP / ร้านขายของฝากต่างๆ
2. ผลิตภัณฑ์ของตกแต่งบ้านสามารถใช้วัสดุที่เป็นผ้าพื้นบ้าน การผลิตเป็นผ้าห่มแบบพับเก็บได้ นอกจากเป็นผ้าห่มแล้วยังสามารถปรับเปลี่ยนรูปแบบการใช้งานได้ เป็นที่นอนได้ นอนอิงสำหรับใช้ในห้องนั่งเล่น ยังสามารถใช้ในห้องนอน ในรถ และสถานที่กลางแจ้งที่แสดงถึงเอกลักษณ์ถึงความเป็นพื้นถิ่นอีสาน คือการใช้ผ้าขาวม้ามาต่อยอดภูมิปัญญาได้อย่างลงตัว
3. การพัฒนาผลิตภัณฑ์ของตกแต่งบ้านจากผ้าทอพื้นบ้านในจังหวัดมหาสารคาม สามารถ

นำองค์ความรู้ที่อยู่ในการเรียนการสอน มาบูรณาการกับภูมิปัญญาผลิตภัณฑ์ของชุมชนบ้านหนองแคน อ.โกสุม โดยคณะผู้วิจัยได้ต่อยอดจากผ้าฝ้ายลวดลายผ้าขาวม้าสีต่างๆ นำมาผลิตเป็นผลิตภัณฑ์ของตกแต่งบ้าน หลากหลายประเภท ที่มีความน่าสนใจและโดดเด่น โดยกระบวนการผลิตไม่มีความซับซ้อน ผลิตง่าย มีความคงทน

4. จากผลของงานการวิจัย คณะผู้วิจัยได้ประเมินผลและนำไปสู่การสร้างคุณค่าให้กับสังคมและชุมชนในทุกๆ ฝ่าย ไม่ว่าจะเป็น การให้ความร่วมมือ การเสนอแนะ การแลกเปลี่ยนความคิดเห็น ซึ่งส่วนใหญ่กลุ่มทอผ้าในชุมชนสามารถสร้างความสัมพันธ์อันดี จัดกิจกรรมถ่ายทอดความรู้ร่วมกันได้

5. ชุมชนยังสามารถเพิ่มความเข้มแข็งต่อการพัฒนาที่มีองค์ความรู้เป็นแนวทางในการพัฒนาด้านอื่นๆ ต่อไปอย่างยั่งยืนเพื่อเพิ่มรายได้ เป็นอาชีพเสริม โดยพึ่งพาตัวเองได้ อีกทั้งยังสามารถรวบรวมภูมิปัญญาท้องถิ่นเรื่องการออกแบบ การทอผ้าเข้าสู่การเรียนรู้ในชุมชนเอง และเป็นประโยชน์ต่อชุมชนที่จะรักษาสิ่งแวดล้อม เป็นผลดีต่อสุขภาพ การออกแบบผลิตภัณฑ์ใช้วัสดุหาได้ง่ายและมีอยู่ในท้องถิ่น ทำให้สอดคล้องกับผลิตภัณฑ์ที่มีอยู่แล้วในชุมชนได้อย่างเหมาะสม

6. สถาบันทางการศึกษาได้นำความรู้ทางวิชาการเพื่อช่วยเหลือชุมชน ซึ่งนับว่าเป็นประโยชน์ต่อสังคมมาก สามารถงานวิจัยต่างๆ ไปใช้ให้เกิดประโยชน์และเหมาะสมต่อชุมชนแต่ละพื้นที่ โดยคณะผู้วิจัยและนิสิตได้ศึกษาเพื่อหาองค์ความรู้ในการพัฒนาหลักสูตรทางการเรียนการสอนให้มีประสิทธิภาพยิ่งขึ้น

### ข้อเสนอแนะ

การวิจัยโครงการพัฒนาผลิตภัณฑ์ผ้าทอพื้นบ้านของจังหวัดมหาสารคาม ของคณะสถาปัตยกรรมศาสตร์ ผังเมืองและนฤมิตศิลป์ มีข้อเสนอแนะดังนี้

การทำงานเป็นทีมต้องวางแผนดำเนินงานตามขั้นตอน มีการนัดหมายล่วงหน้าให้ชุมชนได้รับทราบ และคณะผู้วิจัยจะได้เตรียมความพร้อมก่อนการลงพื้นที่เก็บรวบรวมข้อมูลทั้งหมด เพื่อนำไปวิเคราะห์และออกแบบเป็นผลงานที่สมบูรณ์ ผลิตภัณฑ์ของตกแต่งบ้าน ต้องมีความหลากหลาย ด้านลวดลาย สี และขนาดของผลิตภัณฑ์ เช่น ชุดโคมไฟ ให้มีขนาดเล็กและขนาดใหญ่ สลับกันซึ่งสามารถใช้ตกแต่งในห้องนอน ห้องทำงาน และห้องครัวได้

## กิตติกรรมประกาศ

คณะผู้วิจัยขอขอบพระคุณคณะสถาปัตยกรรมศาสตร์ ผังเมืองและนฤมิตศิลป์ มหาวิทยาลัยมหาสารคาม ที่ให้ทุนสนับสนุนในครั้ง นี้ขอขอบคุณภาคีและองค์กรภายนอกและภายใน ที่เป็นเครือข่ายความร่วมมือเพื่อการวิจัยและพัฒนา ผลิตภัณฑ์ ตลอดจนให้ความช่วยเหลือในการวิจัย ได้เป็นอย่างดีและเห็นคุณค่าของการมีส่วนร่วม และก่อให้เกิดองค์ความรู้ของกระบวนการเสริมสร้างภูมิปัญญาท้องถิ่น ซึ่งเป็นต้นแบบการพึ่งตนเองทางด้านเศรษฐกิจเข้มแข็งอย่างยั่งยืน และมั่นคง ความร่วมมือ ร่วมแรง ร่วมใจของคณะทำงานทุกฝ่าย

## บรรณานุกรม

- ประกอบ คุณารักษ์. (2543). สภาพความพร้อมของหน่วยงานทางการศึกษาต่อการปฏิรูปการศึกษาของกระทรวงศึกษาธิการ, กรุงเทพฯ มหาวิทยาลัยศิลปากร.
- ประไพ ทองเชิญ และคณะ. (2548). *นี่คือ ผ้าทอพื้นบ้าน :โครงการวิจัยเชิงปฏิบัติการ การกำหนดมาตรฐานผ้าทอพื้นบ้านเพื่อสิ่งแวดล้อม, พิมพ์ครั้งที่ 1.8*
- สาวิตรี สุวรรณสถิตย์. (2549). *สารานุกรมไทยสำหรับเยาวชน*, 100-101, เล่มที่ 21, เรื่องที่ 3 ศิลปะการทอผ้าไทย.