

การเปลี่ยนแปลงภูมิทัศน์วัฒนธรรมของชาวกูยในพื้นที่ตำบลจอมพระ อำเภอจอมพระ จังหวัดสุรินทร์

Cultural Landscape Changing on Kui Community, Case Study of Jompra Subdistrict, Jompra District, Surin Province.

วสา วงศ์สุขแสง¹, ธารวุฒิ บุญเหลือ², สักรินทร์ แซ่ภู³

Vasa Wongsuksaweang¹, Tarawut Boonlua², Sukarin Saephu³

บทคัดย่อ

ชาวกูยเป็นกลุ่มที่มีวิถีการดำเนินชีวิตที่มีอัตลักษณ์เฉพาะ ทางด้านภูมิทัศน์วัฒนธรรมที่สะท้อนถึงวิถีทางสังคม แต่ในปัจจุบันด้วยกระแสของความเจริญก้าวหน้าทางเทคโนโลยีที่เปลี่ยนแปลงไปอย่างรวดเร็ว ส่งผลกระทบต่อภูมิทัศน์วัฒนธรรมของชาวกูย ซึ่งนับวันจะสูญหายไปจากวิถีความเป็นชาวกูย ดังนั้นการศึกษาถึงปัจจัยรวมทั้งองค์ประกอบที่มีผลกระทบทำให้เกิดการเปลี่ยนแปลงภูมิทัศน์วัฒนธรรมของชาวกูยในพื้นที่ศึกษา จึงเป็นการหาแนวทางรักษาภูมิทัศน์วัฒนธรรมพื้นถิ่นของชาวกูย ตำบลจอมพระให้ดำรงสืบไป โดยศึกษาข้อมูลทุกมิติข้อมูลทั่วไป ประวัติความเป็นมาการตั้งถิ่นฐานชุมชนข้อมูลพื้นฐานของชุมชน รวมทั้งเอกสารที่เกี่ยวข้อง ลงพื้นที่สำรวจข้อมูลของแต่ละหมู่บ้านในตำบล สัมภาษณ์ปราชญ์ชาวกูยในชุมชน วิเคราะห์ข้อมูล จำแนกองค์ประกอบภูมิทัศน์วัฒนธรรม พร้อมทั้งกำหนดตำแหน่งลงในแผนผังเพื่อเปรียบเทียบกับองค์ประกอบภูมิทัศน์วัฒนธรรมของชาวกูย

องค์ประกอบภูมิทัศน์วัฒนธรรมของชาวกูย จำแนกได้ 3 กลุ่ม ดังนี้ 1) พื้นที่ส่วนตัว 2) พื้นที่ส่วนรวม 3) พื้นที่การเกษตร ปัจจัยที่ส่งผลกระทบต่อการเปลี่ยนแปลงภูมิทัศน์วัฒนธรรมชาวกูย คือ 1) ปัจจัยด้านสิ่งแวดล้อม 2) ปัจจัยทางเศรษฐกิจ 3) ปัจจัยด้านนโยบายพัฒนาของรัฐ 4) ปัจจัยด้านสื่อมวลชน ซึ่งมีแนวทางการรักษาภูมิทัศน์วัฒนธรรมชาวกูยได้โดยการปลูกจิตใต้สำนึกให้ตระหนักถึงคุณค่าของภูมิทัศน์วัฒนธรรมที่บรรพบุรุษได้สร้างไว้ สร้างจิตสำนึกถึงการเรียนรู้และรักษา รวมทั้งขอสนับสนุนช่วยเหลือจากหน่วยงานภาครัฐในด้านต่างๆ ด้วยนโยบายที่เกี่ยวข้อง ส่งเสริมการเรียนรู้และถ่ายทอดให้บุตรหลานชาวกูยได้มีส่วนร่วมและถือปฏิบัติในภูมิทัศน์วัฒนธรรมที่ยังหลงเหลืออยู่อย่างภาคภูมิใจ

คำสำคัญ : ภูมิทัศน์, วัฒนธรรม, ภูมิทัศน์วัฒนธรรม, การเปลี่ยนแปลงภูมิทัศน์, กูย

¹ นิสิตระดับปริญญาโทสาขาวิชาการวางแผนชุมชนเมืองและสภาพแวดล้อม, คณะสถาปัตยกรรมศาสตร์ ผังเมืองและนฤมิตศิลป์ มหาวิทยาลัยมหาสารคาม เบอร์โทร.087-878-5954 Email : saoamp@yahoo.com

^{2,3} อาจารย์ประจำ, คณะสถาปัตยกรรมศาสตร์ ผังเมืองและนฤมิตศิลป์ มหาวิทยาลัยมหาสารคาม, อาจารย์ที่ปรึกษาวิทยานิพนธ์.

¹ Graduate student in Urban and Environment Planning, Faculty of Architecture, Urban Design and Creative Arts, Mahasarakham University. Tel : 087-878-5954 Email : saoamp@yahoo.com

^{2,3} Lecturer, Faculty of Architecture Urban Design and Creative Arts, Mahasarakham University, Advisor.

Abstract

The Kui is a group has ways of life that identity specific Cultural Landscape that reflect on the way of society that come with the belief. Innovation on technologies that rapidly change. The way of life and environmental impact to Kui of Cultural Landscape that identify will be lost from Kui way of life. Therefore, a study of factors including elements effecting change of Kui Cultural Landscape. This study aims to maintain the health to Kui Cultural Landscape, Jompra sub-district by defining concepts of research, study of secondary data, history, habitation of community, basic data of community. A survey of villages in the area by Kui local scholars and interviews in community. Analysis data to afford data on the identity of the Kui. To classify composition of Cultural Landscape together with orientation an map for comparative composition of Kui of Cultural Landscape.

The results showed that the composition Kui of Cultural Landscape can be separated into 3 groups as follows, 1) the personal space 2) the public area 3) the agricultural area, to show modesty to nature which has movement in agriculture all year. Factors affecting change of Kui Cultural Landscape are ; 1) environmental factor 2) economic factor 3) development policy of state factor 4) media factor. This includes forming guidelines to maintain Kui of Cultural Landscape and instill consciousness to the value of cultural landscape, create a consciousness to learn and keep rituals , include and would request for support from government agencies in a variety of ways with the relevant policies, advance learning and teaching of lineage to take part and instill pride and respect of the Kui landscape.

Keywords : Landscape, Culture, Cultural Landscape, Landscape Changing, Kui

บทนำ

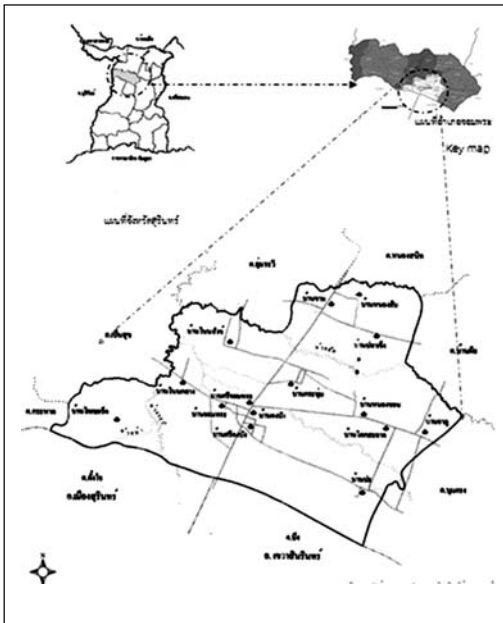
ชาวภูยเป็นกลุ่มชาติพันธุ์ที่มีความโดดเด่น เรื่องการรักษาอัตลักษณ์และวิถีการดำเนินชีวิต ใน ภูมิทัศน์วัฒนธรรมของชาวภูยมีลักษณะเฉพาะที่มี คุณค่าทางวัฒนธรรมเป็นอย่างมาก ซึ่งนับว่าเป็น สิ่งที่สะท้อนถึงวิถีการดำเนินชีวิต วิถีของความเชื่อ ความคิด จารีต ประเพณี พิธีกรรม ค่านิยมและ ภูมิปัญญาท้องถิ่น ซึ่งเป็นการบ่งบอกถึงอัตลักษณ์ ที่สะท้อนถึงวิถีชีวิตที่ดำเนินตามคุณธรรม จริยธรรม ทั้งยังเป็นการดำรงความเป็นชาวภูย รวมทั้งการแก้ ปัญหาที่สอดคล้องกับสภาพแวดล้อมทั้งทาง กายภาพและทางสังคมที่ชัดเจน แต่ในปัจจุบันภูมิ ทัศน์วัฒนธรรมของชาวภูยได้ถูกเปลี่ยนแปลง ลบ

เลือน การเปลี่ยนแปลงทางสังคมและวัฒนธรรม ด้านต่างๆ ที่ส่งผลกระทบต่อสังคมโดยเฉพาะภูมิ ทัศน์วัฒนธรรมพื้นถิ่น ซึ่งนับวันจะหายไปจากวิถี ของชุมชนชาวภูยจนแทบจะไม่มีใครสืบเนื่องของ ภูมิทัศน์วัฒนธรรมและภูมิปัญญาต่างๆ ที่มีลักษณะ เฉพาะปรากฏให้เห็น จึงควรมีการศึกษาและรักษา ลักษณะเฉพาะของภูมิทัศน์วัฒนธรรมพื้นถิ่นของ ชาวภูยเพื่อให้ดำรงไว้

ในปัจจุบันด้วยกระแสของการเปลี่ยนแปลง ทางเศรษฐกิจและสังคมทำให้พบว่าชาวภูยกำลังได้ รับผลกระทบจากกระแสวัฒนธรรมของยุคสมัยที่ได้ เข้าสู่สังคมชาวภูยอย่างรุนแรงและรวดเร็ว ดังนั้น สถานะการปรับตัวได้ปรับเปลี่ยนไปพร้อมๆ กระแส

การเปลี่ยนแปลงของโลก เช่นการเปลี่ยนแปลงของค่านิยมของยุคสมัย การเผยแพร่วัฒนธรรมระหว่างชาติระหว่างภาษา ความก้าวหน้าทางเทคโนโลยี การสื่อสาร สื่อประชาสัมพันธ์อื่นๆ พื้นที่ของชาวกูยถูกพัฒนาให้ทันสมัย การปรับตัวและการเปลี่ยนแปลงทางภูมิทัศน์วัฒนธรรมได้มีการปรับเปลี่ยนไปอย่างรวดเร็วทางเลือกที่เหมาะสมของชาวกูยเพื่อความอยู่รอดในสังคม คือศึกษาวิเคราะห์ถึงบทบาทและการเปลี่ยนแปลงและการปรับตัวของชาวกูยท่ามกลางการเปลี่ยนแปลงของสังคมและเศรษฐกิจและวัฒนธรรมสมัยใหม่ในปัจจุบันซึ่งขาดการเลือกสรรและการกลั่นกรอง

ทำให้ภูมิทัศน์วัฒนธรรมผิดเพี้ยนจากรากฐานที่บรรพชนได้แสดงออกทางภูมิปัญญาที่สืบทอดให้ลูกหลานในครั้งอดีตต่อไป



ภาพที่ 1 ที่ตั้งและขอบเขตตำบลจอมพระ
ที่มา : ส่วนการวางแผนการใช้ที่ดินที่ 3 สำนัก
สำรวจดินและแผนการใช้ที่ดินกรมพัฒนาที่ดิน.
2553

วัตถุประสงค์การวิจัย

1. เพื่อศึกษาการตั้งถิ่นฐานและอัตลักษณ์ของชาวกูย
2. เพื่อศึกษาถึงลักษณะภูมิทัศน์วัฒนธรรมที่เป็นอัตลักษณ์ของชาวกูย
3. เพื่อศึกษาการเปลี่ยนแปลงภูมิทัศน์วัฒนธรรมของชาวกูย
4. เพื่อหาแนวทางในการรักษาภูมิทัศน์วัฒนธรรมของชาวกูย

วิธีการศึกษา

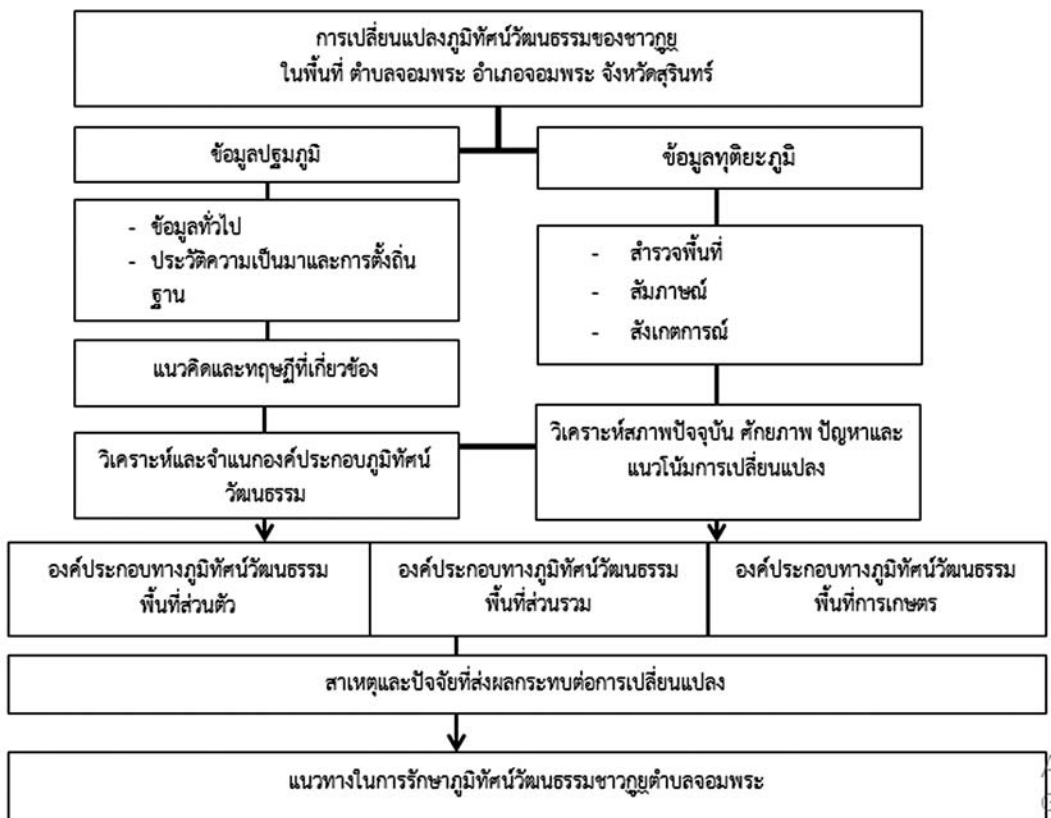
ในการวิจัยครั้งนี้เป็นงานวิจัยเชิงคุณภาพ โดยการศึกษาข้อมูล การสำรวจ การสังเกตการณ์ และการสัมภาษณ์ผู้ที่อยู่อาศัยในชุมชนจอมพระ เพื่อแสดงให้เห็นถึงประวัติศาสตร์การตั้งถิ่นฐาน ชุมชน ข้อมูลพื้นฐานของชุมชน ศักยภาพ ปัญหา การเปลี่ยนแปลง การรักษา การจำแนกภูมิทัศน์วัฒนธรรมและปัจจัยการเปลี่ยนแปลงภูมิทัศน์วัฒนธรรมของชาวกูย เพื่อให้ได้ข้อมูลตรงตามวัตถุประสงค์ของงานวิจัย ในการสำรวจพื้นที่ชุมชนชาวกูยนั้นเป็นการสำรวจภูมิทัศน์วัฒนธรรมที่มีลักษณะเป็นการบูรณาการระหว่างการวิจัยเชิงสำรวจและเชิงคุณภาพ โดยมีขั้นตอนการวิจัย ดังนี้

- 1) ศึกษาข้อมูลปฐมภูมิ เพื่อทำการรวบรวมข้อมูลภาคสนาม การสังเกตการณ์ และจากการสัมภาษณ์ การสำรวจสภาพปัจจุบัน ภาพรวมของแต่ละหมู่บ้าน การสำรวจ ในภาคสนามจะบันทึกภาพถ่ายสภาพปัจจุบันของพื้นที่ และการบันทึกลงในแผนที่สำรวจ
- 2) ศึกษาข้อมูลทุติยภูมิ หลักการ แนวคิด ทฤษฎี งานวิจัยและรวบรวมข้อมูลเอกสารอื่นๆที่เกี่ยวข้อง
- 3) การสัมภาษณ์ ผู้นำหรือผู้ที่มีบทบาทขับเคลื่อนชุมชนชาวกูยและพื้นที่เกี่ยวเนื่องกับทิศทางและแนวโน้มในการเปลี่ยนแปลงทางด้านภูมิทัศน์วัฒนธรรม ผ่านการพูดคุยและตอบข้อซักถาม

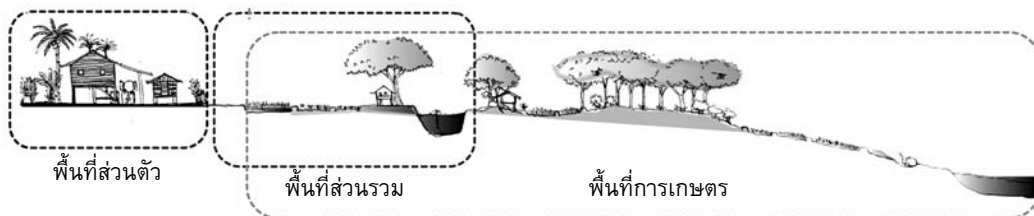
4) วิเคราะห์ข้อมูลเพื่อให้ได้ข้อมูลที่มีความเป็นอัตลักษณ์ของชาวกูย ศึกษาและจำแนกองค์ประกอบภูมิทัศน์วัฒนธรรม กำหนดตำแหน่งลงในแผนผังเพื่อเปรียบเทียบองค์ประกอบภูมิทัศน์

วัฒนธรรมของชาวกูยสาเหตุและปัจจัยการเปลี่ยนแปลงภูมิทัศน์วัฒนธรรมของชาวกูย

5) แนวทางการรักษาภูมิทัศน์วัฒนธรรมของชาวกูยตำบลจอมพระให้ยั่งยืนในอนาคตต่อไป



แผนภูมิแสดงกรอบแนวคิดในงานวิจัย



ภาพประกอบ 2 องค์ประกอบภูมิทัศน์วัฒนธรรมของชาวกูยในอดีต



ภาพประกอบ 3 องค์ประกอบภูมิทัศน์วัฒนธรรมของชาวกูยในพื้นที่ส่วนตัว
ที่มา : รุจิพันธ์ ดอกงา (2521)

ผลการศึกษา

การเปลี่ยนแปลงภูมิทัศน์วัฒนธรรมของชาวกูยในพื้นที่ตำบลจอมพระ อำเภอจอมพระ จังหวัดสุรินทร์สามารถสรุปรายละเอียดได้ตามองค์ประกอบภูมิทัศน์วัฒนธรรมได้ 3 กลุ่ม

1) องค์ประกอบภูมิทัศน์วัฒนธรรมของชาวกูยในพื้นที่ส่วนตัวจะเกิดขึ้นในบริเวณพื้นที่ทำกิจกรรมระดับครัวเรือน ที่มีกลุ่มคนในระบบเครือญาติเข้าร่วมกิจกรรมประเพณีและวัฒนธรรมร่วมกัน สืบเนื่องจากเป็นที่มาของขนบธรรมเนียมประเพณีในการดำรงตามวิถีชีวิตของชาวกูยจากอดีตจนกระทั่งปัจจุบัน ซึ่งก่อเกิดขึ้นในบริเวณที่พัก

อาศัย สามารถจำแนกออกเป็น รูปแบบอาคารว่างบนเรือนพักอาศัยที่มีพิธีกรรมเฉพาะในสายตระกูล รวมทั้งสถาปัตยกรรมเรือนพักอาศัยของชาวกูยกิจกรรมในพื้นที่โล่งเช่นพิธีการขนงูจะดุงและขนงูโดนตา (เป็นพิธีกรรมในรูปแบบการนับถือผีบรรพบุรุษของชาวกูยที่ถือปฏิบัติอย่างเคร่งครัด) รวมทั้งบริเวณใต้ถุนเรือนพักอาศัยที่มีการจัดสรรพื้นที่เพื่อรองรับกิจกรรมงานเสริมที่ควบคู่กับการทำเกษตรซึ่งวิธีการพึ่งพาธรรมชาติถือเป็นส่วนหนึ่งในการดำเนินชีวิต ซึ่งใช้พื้นที่โล่งว่างรอบอาคารพักอาศัย ในการทำพิธีกรรมและพื้นที่หลังเรือนที่พักอาศัยประกอบกิจกรรมในการดำเนินชีวิตที่เป็นเอกลักษณ์เฉพาะของชาวกูย



ภาพประกอบ 4 องค์ประกอบภูมิทัศน์วัฒนธรรมของชาวกูยในพื้นที่ส่วนรวม
ที่มา : ทอย สุขแสง (2535)

2) องค์ประกอบภูมิทัศน์วัฒนธรรมของชาวกูยในพื้นที่ส่วนรวม ด้วยลักษณะการตั้งถิ่นฐานจะเป็นลักษณะตามรูปทรงของพื้นที่ มีการเคลื่อนตัวเข้าสู่พื้นที่ราบ โดยการใช้ภูมิปัญญาเลือกความเหมาะสมของพื้นที่ในการทำประโยชน์ ซึ่งจะมีการเว้นพื้นที่สำหรับเป็นประโยชน์ร่วมกัน ทั้งเป็นพื้นที่เลี้ยงสัตว์ หาดอาหารป่า ปลูกพืช รวมถึงเป็นพื้นที่ในการประกอบกิจกรรมทางวัฒนธรรม สิ่งที่พบเห็นได้ก็คือคล้ายคลึงกันคือภาษา การแต่งกาย รูปร่าง

หน้าตา เชื้อชาติ ค่านิยม และวัฒนธรรมท้องถิ่นที่ยังคงสัมพันธ์ที่ดีต่อกัน ชาวกูยจะมีวัดเป็นศูนย์กลางในการประกอบพิธีกรรมทางด้านศาสนา มีศาลปู่ตาสังสัจดีสิทธิ์ ศาลาประจำหมู่บ้าน และมีพื้นที่ในการแสดงออกทางด้านวัฒนธรรมและการดำเนินชีวิตร่วมกัน

3) องค์ประกอบภูมิทัศน์วัฒนธรรมของชาวกูยในพื้นที่การเกษตร ของชาวกูยเกิดจากการปรับตัวให้ตรงกับภูมิศาสตร์ มีการแสดงความ

อ่อนน้อมต่อธรรมชาติโดยจัดเครื่องเช่นไหว้เพื่อเป็นขวัญและกำลังใจในการประกอบอาชีพทางการเกษตร ก่อหลงมือทำการเกษตรเพื่อบวงสรวงเรียกว่าการไหว้ปู่ตานา ชาวภูยจะเลือกโปนปลวกที่อยู่ตามหัวไร่ปลายนาเป็นที่สัญลักษณ์ทางความเชื่อที่เคารพบูชารักษา เพราะเชื่อว่าจะมีบรรพบุรุษสถิตอยู่โปนปลวก ชาวภูยเรียกว่า แซนญะจัวะฮแซร สืบต่อกันมา บริเวณพื้นที่โดยรอบหมู่บ้านจะเป็นพื้นที่การเกษตรทั้งหมด และมีสถาปัตยกรรมทางการเกษตร(เถียงนา) ที่สร้างขึ้นเพื่อเป็นที่พักผ่อนในช่วงฤดูการทำนา เก็บทำนาและเก็บเกี่ยวผลผลิต



ภาพประกอบ 5 องค์ประกอบภูมิทัศน์วัฒนธรรมของชาวภูยในพื้นที่การเกษตร
ที่มา : ทอย สุขแสวง (2538)

ในปัจจุบันทิศทางและแนวโน้มในการเปลี่ยนแปลงภูมิทัศน์วัฒนธรรมของชาวภูยนั้นได้รับการสนับสนุนจากนโยบายภาครัฐในหน่วยงานองค์การบริหารส่วนตำบล ปัญหาที่สำคัญที่ต้องแก้ไขคือปัญหาการเปลี่ยนแปลงของสภาพแวดล้อมที่ส่งผลให้เยาวชนรุ่นหลังไม่สามารถสื่อสารภาษาภูยได้ ไม่ได้รับการส่งเสริมวัฒนธรรมการแต่งกายที่เป็นแบบอย่างอันเหมาะสม ประชาชนผู้รู้กำลังจะสูญสิ้นแต่ไม่ได้รับการสืบทอดอย่างจริงจัง ประกอบกับชาวภูยเองยังไม่เห็นความสำคัญพื้นที่วัฒนธรรมและวิถีชีวิตความเป็นอยู่แบบดั้งเดิม การพัฒนาจาก

วัสดุทางการเกษตร เป็นที่นอนเฝ้าพืชผล การเกษตร และเมื่อมองออกไปจากชุมชนจะพบว่ามีแต่ทุ่งนาขนาดใหญ่ล้อมรอบในฤดูทำนาจะพบการเคลื่อนไหวทางการเกษตรตลอดปี ตั้งแต่ไถนาจนกระทั่งถึงฤดูเก็บเกี่ยวซึ่งจะมีการเปลี่ยนแปลงไปตามฤดูกาลสวองามและเคลื่อนไหวตลอดเวลา ลักษณะพื้นที่ทางการเกษตรจะมีรูปแบบการปลูกผลผลิตแตกต่างกันตามลักษณะภูมิศาสตร์ ตามวิถีการทำการเกษตรเช่นนาสวน นาเล็ก นาหนอง นาโคก การทำการเกษตรจะใช้แรงงานควายและแรงงานคนในครัวเรือนเป็นหลัก

หน่วยงานภาครัฐบางอย่างอาจลดบทบาทลดคุณค่าขององค์ประกอบภูมิทัศน์วัฒนธรรมลงอาจส่งผลกระทบต่อชาวภูยได้ จากการรวบรวมข้อมูลวิเคราะห์ศักยภาพความสำคัญทางภูมิทัศน์

วัฒนธรรมของพื้นที่ทั้งนามธรรมและรูปธรรมตลอดจนถึงการวิเคราะห์ประเด็นปัญหาและแนวโน้มการเปลี่ยนแปลงต่างๆของพื้นที่ศึกษาจากข้อมูลดังกล่าวสามารถนำไปเป็นแนวทางในการรักษาภูมิทัศน์วัฒนธรรมของชาวภูยตำบลจอมพระให้ยั่งยืนในอนาคตต่อไป



ภาพประกอบ 6 องค์ประกอบภูมิทัศน์วัฒนธรรมของชาวกูยในปัจจุบัน

1) การเปลี่ยนแปลงภูมิทัศน์วัฒนธรรมของชาวกูยในพื้นที่ส่วนตัว ปัจจุบันด้วยรูปแบบสถาปัตยกรรมที่พักอาศัยในอดีตเสื่อมสภาพตามกาลเวลา ความเจริญทางด้านวัตถุและเทคโนโลยี ข้อมูลข่าวสารจากสื่อสารมวลชนเข้ามามีบทบาททางด้านแนวคิดรวมทั้งรูปแบบวัสดุใหม่ๆ ส่งผลให้มีการปรับเปลี่ยนไปจากเดิมทั้งรูปแบบรูปร่างและรูปทรง พื้นที่ใช้สอยและกิจกรรมต่างๆ ตามความเหมาะสม ซึ่งมาจากการรับเอาวัฒนธรรมของชุมชนเมือง ส่วนวัสดุตกแต่งส่วนใหญ่ยังใช้ไม่เป็นวัสดุในการก่อสร้างและมีการใช้โครงสร้างตามสมัยนิยม

พื้นที่บริเวณใต้ถุนเรือนถูกปรับเปลี่ยนเป็นที่นั่งพักผ่อน รับประทานอาหาร ด้วยรูปแบบสถาปัตยกรรมเดิมมีการจัดสร้างเพื่อรองรับการเลี้ยงช้าง แต่ในปัจจุบันข้างในพื้นที่ตำบลจอมพระไม่มีหลงเหลือแล้ว ส่งผลให้รูปแบบบ้านเปลี่ยนแปลงไปเพื่อรองรับการใช้ชีวิตประจำวัน และด้วยนโยบายทางภาครัฐที่ส่งเสริมการกินอยู่ที่ถูกสุขลักษณะต่อผู้อยู่อาศัย วัสดุอุปกรณ์และสัตว์เลี้ยงถูกปรับเปลี่ยนเพื่อความสะดวกทั้งนี้ขึ้นอยู่กับฐานะและรายได้ทางเศรษฐกิจต่อครัวเรือน



ภาพประกอบ 7 การเปลี่ยนแปลงภูมิทัศน์วัฒนธรรมของชาวกูยในพื้นที่ส่วนตัว

2) การเปลี่ยนแปลงภูมิทัศน์วัฒนธรรมของชาวกูยในพื้นที่ส่วนรวม พื้นที่โล่งว่างใต้ถุนเรือนพักอาศัยนั้นมาจากสิ่งแวดล้อมที่เกี่ยวข้องเนื่องจากการดำรงชีวิตของชาวกูยที่มีการรับเอาวัฒนธรรมใกล้เคียงมาใช้ในชีวิตประจำวัน ประกอบกับปัจจัยทางเศรษฐกิจที่จะต้องดำรงชีวิตเพื่อความอยู่รอดดังนั้นรูปแบบและวิถีการดำเนินชีวิตจะเปลี่ยนแปลงไป

กิจกรรมต่างๆ ที่ใช้บริเวณใต้ถุนเรือนเป็นที่ทำงานเสริมที่ทำความคุ้นเคยกับการทำการเกษตรนั้นคือการเลี้ยงไหม มัดหมี่ ทอผ้า จักสาน จะมีปริมาณลดลง คนสูงวัยนั่งเลี้ยงบุตรหลานบริเวณใต้ถุนที่พักอาศัย แทนการการเลี้ยงไหม สาวไหม กรอผ้าไหม ทอผ้า จะมีบ้างแต่มีจำนวนน้อยราย



ภาพประกอบ 8 การเปลี่ยนแปลงภูมิทัศน์วัฒนธรรมของชาวกูยในพื้นที่ส่วนรวม

3) การเปลี่ยนแปลงภูมิทัศน์วัฒนธรรมต่อพื้นที่การเกษตร ที่นับเป็นแหล่งอาหารอาชีพหลักและความภาคภูมิใจของชาวกูย นอกเหนือจากสถาปัตยกรรมทางการเกษตร (เถียงนา) ที่พบพื้นที่โดยรอบหมู่บ้านจะเป็นพื้นที่การเกษตร จะพบว่าแม้แต่ทุ่งนาขนาดใหญ่ล้อมรอบในฤดูทำนา จะมีการเปลี่ยนแปลงไปตามฤดูกาลสวยงามและเคลื่อนไหวตลอดเวลา ส่งผลให้ระบบนิเวศน์

เปลี่ยนแปลง วิธีการทำการเกษตรปรับเปลี่ยนเพื่อความสะดวก รวดเร็ว โดยใช้แรงงานเครื่องจักรกลเป็นหลักเพื่อทุ่นแรง มีการเปลี่ยนแปลงการทำนาปักดำเป็นนาหว่านทำให้วิถีความสามัคคีในการเกษตรจะลดน้อยลงตามวันเวลา แต่จะพบว่ามีการเคลื่อนไหวทางการเกษตรตลอดปี ตั้งแต่ไถนาจนกระทั่งถึงฤดูเก็บเกี่ยว



ภาพประกอบ 9 การเปลี่ยนแปลงภูมิทัศน์วัฒนธรรมของชาวกูยในพื้นที่การเกษตร

อภิปรายผล

จากการศึกษาข้อมูลการเปลี่ยนแปลงภูมิทัศน์วัฒนธรรมชาวกูยในพื้นที่ ตำบลจอมพระ อำเภอจอมพระ จังหวัดสุรินทร์ รวมทั้งการสัมภาษณ์ผู้นำชุมชนการคัดเลือกหมู่บ้านที่เหมาะสมจากผู้นำชุมชนการสัมภาษณ์ปราชญ์หมู่บ้าน และชาวบ้านผู้ให้ข้อมูลด้านภูมิทัศน์วัฒนธรรม ประวัติความเป็นมา รวมทั้งข้อมูลอื่นที่เกี่ยวข้องของชาวกูยในพื้นที่ตำบลจอมพระ ปรากฏว่าภายในตำบลจอมพระทั้ง 15 หมู่บ้านเป็นหมู่บ้านชาวกูยทั้งหมด ที่ผ่านเกณฑ์คัดเลือกจากผู้นำหมู่บ้านมีจำนวนทั้งหมด 15 คนจะมีเพียง 2 หมู่บ้าน ได้แก่บ้านหนองสิม, บ้านปลาเชิง ที่มี

การเปลี่ยนแปลงภูมิทัศน์วัฒนธรรมน้อยที่สุด และพบปัจจัยที่ส่งผลกระทบต่อเปลี่ยนแปลงภูมิทัศน์วัฒนธรรมชาวกูยดังนี้

1) ปัจจัยด้านสิ่งแวดล้อม ได้แก่สิ่งแวดล้อมที่เกี่ยวข้องในการดำรงชีวิตชาวกูยที่มีที่ตั้งถิ่นฐานใกล้กับชุมชนชาวเขมรพื้นถิ่น จะรับเอาวัฒนธรรมของกลุ่มเขมรมาด้วยขณะเดียวกัน ชาวกูยที่มีที่ตั้งถิ่นฐานใกล้กับชุมชนชาวลาวอีสาน จะรับเอาวัฒนธรรมของกลุ่มลาวอีสานมาด้วย วัฒนธรรมการกินอยู่ การพูด การเตรียมพิธีการซึ่งบางอย่างจะคล้ายกันมาก และการขยายตัวของชุมชนที่ส่งผลกระทบต่อการใช้ประโยชน์จากที่ดินและทรัพยากรทางธรรมชาติ เช่น การสร้างที่อยู่อาศัย บ้านเรือน ที่ทำกิน การขยายสาธารณูปโภคเพื่อรองรับความ

ต้องการของชุมชน ปริมาณการสัญจรเพิ่มมากขึ้น วิธีการแสดงออกทางความสัมพันธ์ระดับเครือข่ายลดลง

2) ปัจจัยทางเศรษฐกิจ ได้แก่การดำรงอยู่ด้วยรายได้เป็นส่วนหนึ่งที่ต้องดิ้นรนเพื่อความอยู่รอดดังนั้นชาวภูยหลายครัวเรือนได้ละทิ้งถิ่นฐานที่อยู่อาศัยไปทำมาหากินเมืองใหญ่เพื่อที่จะได้มาซึ่งรายได้ ปล່อยให้ผู้สูงอายุอยู่บ้านตามลำพังกับเด็กทำให้ขาดความต่อเนื่องในการถ่ายทอดและซึมซับวัฒนธรรมที่เป็นเอกลักษณ์ของชาวภูยไว้จึงเกิดการเปลี่ยนแปลงบิดเบือนจากวิถีถูกต้อง

3) ปัจจัยด้านนโยบายพัฒนาของรัฐ ได้แก่ การเปลี่ยนแปลงและมุ่งเน้นพัฒนาชุมชนด้วย

โครงสร้างพื้นฐานที่อาจขัดแย้งกับความต้องการของคนในชุมชน เช่นโครงการของภาครัฐที่เข้ามาส่งเสริมให้ชุมชนมีกิจกรรมที่ตอบสนองความต้องการทางเศรษฐกิจทำให้เกิดการเปลี่ยนแปลงในพื้นที่ส่งผลกระทบต่อวิถีการดำเนินชีวิต

4) ปัจจัยด้านสื่อมวลชน ได้แก่การรับข้อมูลข่าวสารจากสื่อมวลชนทำให้รับวัฒนธรรมภายนอกเข้ามาแล้วเกิดการปรับเปลี่ยนและเปลี่ยนแปลงสิ่งที่มีอยู่โดยไม่ได้รับการรักษาแบบเดิมไว้ ด้วยชาวภูยในแต่ละชุมชนขาดความรู้ความเข้าใจถึงคุณค่าของภูมิทัศน์วัฒนธรรมที่มีอยู่ เช่นองค์ประกอบภูมิทัศน์วัฒนธรรมด้านต่างๆ เนื่องจากไม่ตระหนักถึงคุณค่าและไม่รู้สึกถึงความภาคภูมิใจต่อสิ่งที่มี



ภาพประกอบ 10 ตำแหน่งองค์ประกอบภูมิทัศน์วัฒนธรรมชาวภูยที่มีการเปลี่ยนแปลงน้อยที่สุด (บ้านหนองสิม)

แนวทางการรักษาภูมิทัศน์วัฒนธรรม ชาวกูย

1) การปลูกจิตใต้สำนึกให้ตระหนักถึงคุณค่าของภูมิทัศน์วัฒนธรรมที่บรรพบุรุษได้สร้างไว้ ชาวกูยต้องรักษาอัตลักษณ์ที่มีไว้อย่างเข้มแข็งมีการถ่ายทอดและสานต่อกันอย่างเป็นระบบเต็มรูปแบบ ยกตัวอย่างเช่นการใช้ภาษาและวิถีชีวิตความเป็นอยู่ การแต่งกายที่สื่อถึงความเรียบง่ายแต่สวยงาม สร้างจิตสำนึกถึงการเรียนรู้และรักษาพิธีกรรมต่างๆ ที่ไม่สามารถหาได้ในสังคมเมืองอื่น

2) การสนับสนุนช่วยเหลือจากหน่วยงานภาครัฐในด้านต่างๆ ด้วยนโยบายที่เกี่ยวข้องวางแผนและกำหนดนโยบายที่มุ่งเน้นพัฒนาสืบทอดวัฒนธรรมที่เป็นเอกลักษณ์รวมทั้งส่งเสริมการเรียนรู้และถ่ายทอดให้บุตรหลานชาวกูยได้ภาคภูมิใจในภูมิทัศน์วัฒนธรรมที่ยังหลงเหลือและอนุรักษ์ทรัพยากรของตนเองที่มีอยู่แล้วต่อไป

สรุป

จากการศึกษาพบว่าองค์ประกอบภูมิทัศน์วัฒนธรรมของชาวกูยในพื้นที่ตำบลจอมพระจำแนกได้ 3 กลุ่ม ดังนี้ 1) พื้นที่ส่วนตัว คือบริเวณพื้นที่ทำกิจกรรมระดับครัวเรือนในบริเวณที่พักอาศัย 2) พื้นที่ส่วนรวม คือพื้นที่ในการประกอบกิจกรรมและแสดงออกทางวัฒนธรรมร่วมกันในชุมชน 3) พื้นที่การเกษตร คือพื้นที่ปรับตัวให้ตรงกับภูมิศาสตร์ แสดงความอ่อนน้อมต่อธรรมชาติมีการเคลื่อนไหวทางการเกษตรตลอดปี ปัจจัยที่ส่งผลกระทบต่อการเปลี่ยนแปลงภูมิทัศน์วัฒนธรรมชาวกูย คือ 1) ปัจจัยด้านสิ่งแวดล้อม 2) ปัจจัยทางเศรษฐกิจ 3) ปัจจัยด้านนโยบายพัฒนาของรัฐ 4) ปัจจัยด้านสื่อมวลชน ซึ่งมีแนวทางการรักษาภูมิทัศน์วัฒนธรรมชาวกูยได้โดยการปลูกจิตใต้สำนึกให้ตระหนักถึงคุณค่าของภูมิทัศน์วัฒนธรรมที่บรรพบุรุษได้สร้างไว้ การถ่ายทอดและสานต่อกันอย่างเป็นเต็มรูปแบบ สร้างจิตสำนึกถึงการเรียนรู้

และรักษาพิธีกรรมต่างๆ รวมทั้งขอสนับสนุนช่วยเหลือจากหน่วยงานภาครัฐในด้านต่างๆ ด้วยนโยบายที่เกี่ยวข้อง มุ่งเน้นพัฒนาสืบทอดวัฒนธรรมที่เป็นเอกลักษณ์รวมทั้งส่งเสริมการเรียนรู้และถ่ายทอดให้บุตรหลานชาวกูยได้มีส่วนร่วมและถือปฏิบัติในภูมิทัศน์วัฒนธรรมที่ยังหลงเหลืออยู่อย่างภาคภูมิใจ ในพื้นที่ตำบลจอมพระ ปรากฏว่าภายในตำบลจอมพระทั้ง 15 หมู่บ้านเป็นหมู่บ้านชาวกูยทั้งหมด ที่ผ่านเกณฑ์คัดเลือกจากผู้นำหมู่บ้านมีจำนวนทั้งหมด 15 คนจะมีเพียง 2 หมู่บ้าน ได้แก่ บ้านหนองส้ม, บ้านปลาแซง ที่มีการเปลี่ยนแปลงภูมิทัศน์วัฒนธรรมน้อยที่สุด

ข้อเสนอแนะ

1) ข้อเสนอแนะทั่วไป

สนับสนุนให้ชุมชนรู้และเข้าใจเกี่ยวกับอัตลักษณ์ของชาวกูยที่เกี่ยวข้องกับภูมิทัศน์วัฒนธรรม รวมทั้งจัดเป็นแหล่งเรียนรู้ระดับตำบลเขตชุมและสนับสนุนรางวัลในการรักษาวัฒนธรรมอันดีงามของชาวกูยจากหน่วยงานที่เกี่ยวข้อง รวมทั้งการจัดการทางด้านภูมิทัศน์วัฒนธรรมโดยให้ชาวกูยในพื้นที่มีส่วนร่วม และสนับสนุนการพึ่งพาตนเองทางวัฒนธรรมเพื่อให้เกิดความยั่งยืนตามวิถีชาวกูยต่อไป

2) ข้อเสนอแนะในการศึกษาค้นคว้าต่อไป

จากการศึกษาถึงการเปลี่ยนแปลงภูมิทัศน์วัฒนธรรมชาวกูยในพื้นที่ เพื่อให้ทราบถึงการเปลี่ยนแปลงในระดับชุมชนมากยิ่งขึ้น จากสภาพแวดล้อมทางสังคม เศรษฐกิจ ทางกายภาพของชุมชนมีอิทธิพลต่อวิถีคิดและการดำเนินชีวิตของชาวกูย รวมทั้งการแลกเปลี่ยนวัฒนธรรมที่เกิดจากการผสมผสานกันทางวัฒนธรรมระหว่างชุมชนใกล้เคียงเช่น ชาวลาวอีสานและเขมรพื้นถิ่น ที่ตั้งถิ่นฐานอยู่บริเวณใกล้ชุมชนชาวกูย

กิตติกรรมประกาศ

วิทยานิพนธ์ฉบับนี้สำเร็จสมบูรณ์ได้ด้วย ความกรุณาและความช่วยเหลืออย่างสูงยิ่งจาก ผู้ช่วยศาสตราจารย์ ดร.ธราวุฒิ บุญเหลือ อาจารย์ที่ปรึกษาวิทยานิพนธ์หลัก ผู้ช่วยศาสตราจารย์ ดร.สักรินทร์ แซ่กุ อาจารย์ที่ปรึกษาวิทยานิพนธ์ร่วม คณาจารย์ทุกท่านในคณะสถาปัตยกรรม

ศาสตร์ มหาวิทยาลัยมหาสารคาม และชาวกูยใน ตำบลจอมพระ ผู้ซึ่งมีส่วนสำคัญในการให้ความร่วมมือเอื้อเฟื้อข้อมูลและหน้าที่ที่มีต่อผู้วิจัยในการลงสำรวจพื้นที่ รวมถึงหน่วยงานภาครัฐ จังหวัด สุรินทร์ ที่เอื้อเฟื้อข้อมูลที่ให้คำชี้แนะและสนับสนุนให้กำลังใจทำให้วิทยานิพนธ์ฉบับนี้สำเร็จลุล่วงไปได้ ผู้วิจัยขอขอบพระคุณเป็นอย่างสูง

เอกสารอ้างอิง

- กระทรวงวัฒนธรรม และคณะสถาปัตยกรรมศาสตร์มหาวิทยาลัยศิลปากร. (2549). *แนวทางการจัดการภูมิทัศน์วัฒนธรรม*. กรุงเทพฯ: มหาวิทยาลัยศิลปากร.
- เกรียงไกร เกิดศิริ. (2551). *ชุมชนกับภูมิทัศน์วัฒนธรรม*. กรุงเทพฯ: อุษาคเนย์.
- คึกฤทธิ์ ปราโมช, ม.ร.ว.และคณะ. (2525). *ลักษณะไทย เล่ม 1*. กรุงเทพฯ: ไทยวัฒนาพานิช.
- จิตร ภูมิศักดิ์. (2540). *ความเป็นมาของสยาม ไทย ลาวและขอมและลักษณะทางสังคมของชื่อชนชาติ*. กรุงเทพฯ: เรือนแก้วการพิมพ์.
- ไพฑูริย์ มีกุล. (2542). "กวย: ชาติพันธุ์," ใน *สารานุกรมวัฒนธรรมไทยภาคอีสาน เล่ม 1*. กรุงเทพฯ: สยามเพรสมาเนจเม้นท์.
- รุจิพันธ์ ดอกงา. (2512). *การคลั่งข้างของชนเผ่าส่วย*. วิทยานิพนธ์ปริญญาศิลปบัณฑิต (โบราณคดี) คณะโบราณคดี: มหาวิทยาลัยศิลปากร.
- ระวีวรรณ โอพารัตน์มณี. (2556). *รูปแบบบ้านเรือนของกลุ่มชาติพันธุ์ในอุษาคเนย์*. เชียงใหม่: สำนักพิมพ์ มหาวิทยาลัยเชียงใหม่.
- วิลาศ โปธิสาร. (2552). *การปรับตัวทางสังคมของชาวกูยในบริบทพหุวัฒนธรรมเขตอีสานใต้*. วิทยานิพนธ์ปรัชญาดุษฎีบัณฑิต สาขาโทศึกษา: บัณฑิตวิทยาลัย มหาวิทยาลัยมหาสารคาม.
- โครงการแผนที่วัฒนธรรมของกลุ่มชาติพันธุ์ชายแดนไทย-กัมพูชา. ค้นเมื่อ วันที่ 2 กุมภาพันธ์ 2555, จาก <http://www.mapculture.org>
- เครือข่ายองค์กรชุมชนสุรินทร์. *ชาติพันธุ์กูย*. ค้นเมื่อ วันที่ 2 กุมภาพันธ์ 2555, จาก <http://www.surinrelations.org>
- วิกิพีเดียสารานุกรมเสรี. *กลุ่มชาติพันธุ์ส่วย*. ค้นเมื่อวันที่ 18 มีนาคม 2555, จาก <http://th.wikipedia.org/wiki/>