

# การประพันธ์เพลงเพื่อใช้ประกวดในโครงการประลองยอดฝีมือเยาวชนดนตรี Composing Songs for Competition in The Youth Music Talent Competition Project

ภิกษา ปิ่นแก้ว<sup>1</sup>

Piphop Pinkaew<sup>1</sup>

Received: 1 September 2024

Revised: 17 November 2024

Accepted: 4 December 2024

## บทคัดย่อ

งานวิจัยเชิงคุณภาพนี้มีวัตถุประสงค์เพื่อการประพันธ์เพลงเพื่อใช้ประกวดในโครงการประลองยอดฝีมือเยาวชนดนตรี ปี พ.ศ.2567 มูลนิธิอาจารย์สุกรี เจริญสุข ที่ได้รับทุนวิจัย เพื่อกระตุ้นวัฒนธรรมดนตรีที่กำลังจะเลือนหายไป จากสำนักงานการวิจัยแห่งชาติ กระทรวงการอุดมศึกษา วิทยาศาสตร์ วิจัยและนวัตกรรม เสนอโครงการประลองยอดฝีมือเยาวชนดนตรี เพื่อค้นหาเยาวชนดนตรีใช้ขนาดวงดนตรีที่มีจำนวนสมาชิก 2-5 คน สร้างโอกาสให้เยาวชนได้แสดงฝีมือกับเครื่องดนตรีที่ถนัด เพื่อจะรักษาฝีมือนักดนตรี รักษา บทเพลง รักษาเครื่องดนตรี เผยแพร่และพัฒนาดนตรีของชาติให้ทันสมัย นำเข้าสู่ยุคความเปลี่ยนแปลงของสังคมสมัยใหม่ การประลองวงยอดฝีมือเยาวชนดนตรี กำหนดให้นักดนตรีเล่นเพลงที่ได้ประพันธ์ขึ้นใหม่ จากเพลงที่มีรากเหง้าดั้งเดิมของท้องถิ่นต่าง ๆ ไม่ว่าจะเป็นเพลงพื้นบ้าน ไทยเดิม เพลงประจำชาติ ที่เป็นเพลงต้นฉบับยังคงเอกลักษณ์รักษาความเป็นท้องถิ่นเอาไว้ หัวใจสำคัญของการประลองวงยอดฝีมือเยาวชนดนตรี คือการนำเพลงในอดีตที่เป็นมรดกที่ยังไพเราะงดงามมาพัฒนา เพื่อรับใช้สังคมใหม่ จากรากฐานสู่ความเป็นพื้นฐาน แล้วนำไปสร้างให้ได้มาตรฐานนานาชาติหรือได้มาตรฐานสากล

มีผลการวิจัย ดังนี้ “วงออร์แกนอีสาน” ได้เข้าร่วมประกวดดนตรีในโครงการประลองวงยอดฝีมือเยาวชนดนตรี ปี พ.ศ.2567 ซึ่งได้ประพันธ์เพลงขึ้นใหม่ที่ใช้ในการประกวดดนตรีในแต่ละรอบ ดังนี้ 1) การประกวดรอบออนไลน์ และการประกวดรอบแสดงสด ณ สถานี Thai PBS ผู้วิจัยได้ประพันธ์เพลงขึ้นใหม่ “เพลงสาวน้อยร้อยดอกจาน” โดยแบ่งเพลงเป็น 3 ท่อน และเครื่องดนตรีพื้นบ้านที่ใช้ ได้แก่ ขิม อีสาน พิณโปร่ง แคน ปี่ผู้ไท กลองตั้งโຈ้ และฉิ่ง 2) รอบชิงชนะเลิศรอบที่หนึ่ง ณ วัดกุฎีดาว เมืองอโยธยา จังหวัดพระนครศรีอยุธยา ผู้วิจัยได้ประพันธ์เพลงขึ้นใหม่ “เพลงสายแนนลำเพลิน” โดยแบ่งเพลงเป็น 4 ท่อน และเครื่องดนตรีพื้นบ้านที่ใช้ ได้แก่ พิณโปร่ง แคน โหวด ปี่ผู้ไท กลองหาง กลองรำมะนาอีสาน ฉิ่ง ฉาบเล็ก ฉาบใหญ่ และฆ้องโหม่ง 3) รอบชิงชนะเลิศ ชิงถ้วยพระราชทาน ณ พาสาน เมืองปากน้ำโพ จังหวัดนครสวรรค์ ผู้วิจัย ได้ประพันธ์เพลงขึ้นใหม่ “เพลงสุดสะแนนแดนอีสาน” โดยแบ่งเพลงเป็น 4 ท่อน และเครื่องดนตรีพื้นบ้านที่ใช้ ได้แก่ พิณโปร่ง แคน โหวด กลองหาง และฉิ่ง การประลองวงยอดฝีมือเยาวชนดนตรี ที่จะทำได้เยาวชนดนตรีที่มีความสามารถ ได้ขึ้นเวทีแสดงดนตรีที่ใช้พื้นที่สาธารณะ

<sup>1</sup> ผู้ช่วยศาสตราจารย์ สาขาวิชาดนตรี คณะมนุษยศาสตร์และสังคมศาสตร์ มหาวิทยาลัยราชภัฏอุดรธานี

<sup>1</sup> Assistant Professor Department of Music, Faculty of Humanities and Social Sciences, Udon Thani Rajabhat University

และเปิดโอกาสให้ผู้ชมได้เห็นฝีมือเป็นสิ่งสุดยอดของนักดนตรี เพราะโอกาสจะสร้างโอกาสที่ได้แสดงฝีมือออกไป จึงเป็นโอกาสให้เยาวชนดนตรีได้ฝึกซ้อมเพลง และประพันธ์เพลงขึ้นใหม่ เพื่อการประลองฝีมือ โดยมีการแสดงร่วมกับวงไทยซิมโฟนีออร์เคสตรา รอบชิงชนะเลิศชิงถ้วยพระราชทาน

**คำสำคัญ:** การประพันธ์เพลง, ดนตรีพื้นบ้านอีสาน, การประลองยอดฝีมือเยาวชนดนตรี

## Abstract

The purpose of this qualitative research was to compose songs for the band competition project. Top Youth Music Artists, Year 2024, organized by the Sukree Jaroensook Foundation, receiving funds from the National Research Office, Ministry of Higher Education, Science, Research and Innovation, to stimulate the cultural music which is about to fade away. The project was proposed to find talented music groups comprising 2-5 members, providing opportunities for youth to showcase their skills with instruments they are proficient in. This is also to preserve the musicianship, maintain the songs, preserve the instruments, and promote and modernize the national music in line with the changes of modern society. The contest requires musicians to play newly composed songs rooted in local traditions, whether folk, traditional Thai, or national songs that maintain their uniqueness and local identity. The heart of the Young Thai Musicians Competition is to take beautiful heritage songs from the past and develop them for the benefit of a new society, laying the foundation for international standards.

The results of the research are as follows: "Udonthin Isaan Band" participated in a music competition. In the 2024 youth music band competition project, which has composed new songs used in each round of the music competition as follows: 1) the online competition and the live performance round at Thai PBS Station, the researcher composed the new song named "Sao Noi Roi Dok Jan". This song is divided in three sections using traditional instruments such as Khim Isan, Phin, Khaen, the Pi Phu Tai, the Tung Jo drum and small cup-shaped cymbals. 2) In the first round of the finals at Wat Kutidao, Ayutthaya Province, the researcher composed a new song named "Sai Naen Lam Ploen", divided into three pieces, using traditional instruments including Phin, Khaen, Woat, the Pi Phu Tai, Isan long drum, Isan Ramana drum, cup-shaped cymbals, large cymbals, small cymbals and gong. 3) In the final round for the royal trophy at Pasan, Pak Nam Pho, Nakhon Sawan Province, the researcher rearranged "Sudsanan Dan Isan", splitting it into three pieces and adjusting its musical structure. The traditional instruments include Phin, Khaen, Woat, Isan long drum and cup-shaped cymbals. The Young Thai Musicians Competition aims to showcase talented youth musicians on public performance stages, allowing audiences to appreciate the musicianship as a pinnacle of their talent. This opportunity not only allows youth to practice and compose new songs for the competition but also to perform alongside the Thai Symphony Orchestra in the final round, competing for the royal trophy.

**Keywords:** Music Composition, Isan Folk Music, Young Thai Musicians Competition

## บทนำ

การประลองวงยอดฝีมือเยาวชนดนตรี ปี พ.ศ.2567 มูลนิธิอาจารย์สุกรี เจริญสุข ได้รับทุนวิจัยเพื่อกระตุ้นวัฒนธรรมดนตรีที่กำลังจะเลือนหายไป จากสำนักงานการวิจัยแห่งชาติ กระทรวงการอุดมศึกษา วิทยาศาสตร์ วิจัยและนวัตกรรม เสนอโครงการประลองวงยอดฝีมือเยาวชนดนตรีเพื่อใช้เป็นพลังสร้างสรรค์ที่เข้มแข็งของชาติ ดนตรีช่วยลดความเหลื่อมล้ำของสังคม และสามารถที่จะบันทึก สืบทอด เผยแพร่ดนตรี และเพลงที่หาฟังยาก โครงการประลองฝีมือดนตรีของเยาวชนเพื่อค้นหาวงยอดฝีมือทางดนตรี ใช้ขนาดวงดนตรีที่มีจำนวนสมาชิก 2-5 คน เพื่อให้เยาวชนได้ทำงานร่วมมือกัน มีเป้าหมายที่กลุ่มดนตรีที่เป็นมรดกวัฒนธรรม อาทิ ดนตรีพื้นบ้าน ดนตรีในท้องถิ่น ดนตรีชาติพันธุ์ ดนตรีประจำชาติ หรือดนตรีคลาสสิก สร้างโอกาสให้เยาวชนได้แสดงฝีมือกับเครื่องดนตรีที่ถนัดเพื่อจะรักษาฝีมือนักดนตรี รักษาบทเพลง รักษาเครื่องดนตรี เผยแพร่และพัฒนาดนตรีของชาติให้ทันสมัยนำเข้าสู่ยุคความเปลี่ยนแปลงของสังคมสมัยใหม่ (บริษัท มติชน จำกัด (มหาชน), 2567)

การประลองวงยอดฝีมือเยาวชนดนตรีกำหนดให้นักดนตรีเล่นเพลงที่ได้เรียบเรียงขึ้นใหม่จากเพลงที่มีรากเหง้าดั้งเดิมของท้องถิ่นต่าง ๆ ไม่ว่าจะเป็นเพลงพื้นบ้าน ไทยเดิม เพลงประจำชาติที่เป็นเพลงต้นฉบับยังคงเอกลักษณ์รักษาความเป็นท้องถิ่นเอาไว้ ซึ่งเป็นวิธีหนึ่งที่นักดนตรีใช้ในการสร้างสรรค์เพลงจากทำนองเก่ามาหลายยุคหลายสมัย และหลายชั่วอายุคน หัวใจสำคัญของการประลองวงยอดฝีมือเยาวชนดนตรี คือการนำเพลงในอดีตที่เป็นมรดกที่ยังไพเราะงดงาม มาพัฒนาเพื่อรับใช้สังคมใหม่ จากรากฐานสู่ ความเป็นพื้นฐาน แล้วนำไปสร้างให้ได้มาตรฐานนานาชาติหรือได้มาตรฐานสากล เพื่อใช้ดนตรีเพื่อสร้างความภูมิฐานเป็นวัฒนธรรมเพลงให้แก่ผู้ฟัง และคณะกรรมการในการตัดสิน

แนวคิดการสร้างสรรค์และองค์ประกอบของบทเพลงอีสาน มีความเป็นเอกลักษณ์ของแนวทางการประพันธ์เพลง ประกอบด้วย ท่อนแรกคือ ขึ้นต้นบทเพลงต้องโดนใจมีความน่าสนใจตั้งแต่เริ่มแรก ท่อนสอง คือการขยายความจากท่อนแรกท่อนสาม คือ ท่อนแยกซึ่งเปรียบเหมือนท่อนส่งอารมณ์ ท่อนแยกนี้มีความสำคัญมากเพราะทำให้ผู้ฟังจดจำบทเพลง ท่อนสุดท้าย คือจบเรื่องราวประทับใจ ปัจจัยที่มีผลต่อความนิยมของบทเพลงอีสานในสังคมไทยปัจจุบัน อิทธิพลของการสื่อสาร ที่ทันสมัย ความเป็นเอกลักษณ์ด้านแนวเพลง เอกลักษณ์ความโดดเด่นด้านภาษา เอกลักษณ์ความโดดเด่นของวัฒนธรรมอีสาน เอกลักษณ์ความโดดเด่นของศิลปินอีสาน อุตสาหกรรมเพลงความโดดเด่นของอีสานร่วมสมัย (ศราวุธ โชติจรัส, 2563)

องค์ความรู้ด้านดนตรีชาติพันธุ์ลุ่มแม่น้ำโขง ในภาคอีสานมีลักษณะคล้ายคลึงกันกับสาธารณรัฐประชาธิปไตยประชาชนลาว แนวคิดการสร้างสรรค์มาจากการล่องเรือไปตามแม่น้ำโขงเพื่อศึกษาวิถีชีวิตความเป็นอยู่ และศิลปวัฒนธรรม ผ่านอำเภอเชียงคาน จังหวัดเลย แขวงไชยบุรีผ่านจังหวัดหนองคาย และนครหลวงเวียงจันทน์ผ่านจังหวัดนครพนมและแขวงคำม่วน แขวงสะหวันเขต ผ่านอำเภอเขมราฐ จังหวัดอุบลราชธานี และ แขวงจำปาสัก การสร้างสรรค์ดนตรีพื้นบ้านอีสานร่วมสมัย “ลายล่องนทีสองฝั่งโขง” แบ่งเป็น 4 ตอน ประกอบด้วย ตอนที่ 1 เชียงคานม่วนชื่น ตอนที่ 2 หนองคายม่วนหลาย ตอนที่ 3 ออนซอนนครพนม และตอนที่ 4 เมืองอุบลลำเพลิน ใช้แนวคิดในการประพันธ์ คือ 1) การผสมผสานวัฒนธรรมดนตรีพื้นบ้านอีสานกับดนตรีตะวันตก 2) การแสดงเอกลักษณ์ดนตรีพื้นบ้านอีสาน 3) การประพันธ์ “ลายล่องนทีสองฝั่งโขง” โดยมีการนำเอาเทคโนโลยีเข้ามาผสมผสานเพื่อให้เกิดเสียงและสีสันใหม่ (โยธิน พลเขต, 2567)

การเลือกบทเพลงในการเรียบเรียง ได้ทำการคัดเลือกทำนองจากบทเพลงพื้นบ้านอีสาน ที่เป็นที่ยอมรับในการบรรเลง เป็นเพลงที่นำมาประกอบการแสดงฟ้อนรำ นำมารวมเข้าเป็นบทเพลงชุดอีสานสวิตตามรูปแบบโครงสร้างบทเพลงแบบตะวันตก ได้แก่ เซ็งบั้งไฟ, แม่ฮ้างกล่อมลูก, เตย (สามจังหวัด) และลำเพลิน นอกจากการวิเคราะห์บทเพลงพื้นบ้านอีสานแล้ว ยังทำการวิเคราะห์ทำนองช่วงเชื่อม และการวิเคราะห์เทคนิคในการบรรเลง ได้แก่ จังหวะซีฟเจอร์ บันไดเสียง ทำนองทำนองช่วงเชื่อม เสียงค้ำ และสำเนียง รวมถึงท่อนเพลงของบทเพลงพื้นบ้านอีสาน เพื่อตีความเปรียบเทียบในเชิงพุทธวัฒนธรรม ใช้เป็นข้อมูลและองค์ประกอบที่เหมาะสมในการสร้างสรรค์บทเพลงสำหรับวงซิมโฟนิคต่อไป (อัครวัตร เชื่อมกลาง และศักดิ์ชัย หิรัญรักษ์, 2564)

การประลองวงยอดฝีมือเยาวชนดนตรีเป็นช่องทางเล็ก ๆ เป็นโอกาสน้อย ๆ ที่จะทำได้เยาวชนดนตรีที่มีความสามารถ ได้ขึ้นเวทีแสดงดนตรี ใช้พื้นที่สาธารณะและเปิดโอกาสให้ผู้ชมได้เห็นฝีมือเป็นสิ่งสุดยอดของนักดนตรี เพราะโอกาสจะสร้างโอกาส ที่ได้แสดงฝีมือออกไป จะติดตาตรึงใจผู้ชมไปอีกนาน นั่นคือโอกาสของนักดนตรี การประลองวงยอดฝีมือเยาวชนดนตรี จึงเป็นโอกาสให้เยาวชนดนตรีได้ฝึกซ้อมเพลง และประพันธ์เพลงชิ้นใหม่เพื่อในการประลอง และเปิดโอกาสให้ผู้ชมได้เห็นฝีมือดนตรีของเยาวชน ซึ่งฝีมือจะนำทางไปสู่โอกาส สร้างเวที สร้างพื้นที่ แนวใหม่โดยมีการแสดงร่วมกับวง ไทยซิมโฟนีออร์เคสตรา ในรอบชิงชนะเลิศ

## วัตถุประสงค์การวิจัย

การวิจัยครั้งนี้มุ่งเน้นไปที่การประพันธ์เพลง เพื่อใช้ประกวดดนตรีในโครงการประกวดยอดฝีมือเยาวชนดนตรี เพื่อจะรักษาฝีมือนักดนตรี

รักษาบทเพลง เผยแพร่ และพัฒนาดนตรีของชาติให้ทันสมัย วัตถุประสงค์ที่สำคัญในการวิจัยครั้งนี้คือ การประพันธ์เพลงเพื่อใช้ประกวดในโครงการประกวดยอดฝีมือเยาวชนดนตรี

## วิธีการดำเนินงานวิจัย

การดำเนินการวิจัย ผู้วิจัยได้แบ่งเป็นขั้นตอนการเลือกเครื่องดนตรีพื้นบ้านอีสาน และการประพันธ์เพลงการประกวดในแต่ละรอบ ดังนี้

1. การเลือกเครื่องดนตรีเครื่องดนตรีพื้นบ้านอีสานสำหรับการประกวด

1.1 จากการศึกษาข้อมูลโครงการประกวดยอดฝีมือเยาวชนดนตรี ผู้วิจัยได้เลือกใช้เครื่องดนตรีพื้นบ้านอีสานที่ได้รับความนิยมใช้กันในปัจจุบัน และเครื่องดนตรีพื้นบ้านอีสาน ที่ประดิษฐ์ขึ้นใหม่ ถูกนำมาใช้บรรเลงในแนวบรรเลงทำนองหลัก และเครื่องกำกับจังหวะอีสาน เพื่อให้เหมาะสมกับเพลงที่ประพันธ์ขึ้นใหม่

1.2 เครื่องดนตรีที่นำมาบันทึกเสียง ต้องอยู่ในสภาพที่สมบูรณ์พร้อมใช้งาน และสามารถเทียบเสียงในระดับมาตรฐานสากลได้

2. การประพันธ์เพลง

2.1 การประกวดรอบออนไลน์ และการประกวดรอบแสดงสด สถานีโทรทัศน์ Thai PBS ผู้วิจัยได้ประพันธ์เพลงชิ้นใหม่ “เพลงสาวน้อยร้อยดอกจา” โดยแบ่งเพลงเป็น 3 ท่อน และเครื่องดนตรีพื้นบ้านที่ใช้ได้แก่ ซิมอีสาน พิณโป่ง แคน ปี่ผู้ไท กลองตี่โจ๊ะ และฉิ่ง

2.2 รอบชิงชนะเลิศรอบที่หนึ่ง วัดภูมิควา เมืองอโยธยา จังหวัดพระนครศรีอยุธยา ผู้วิจัยได้ประพันธ์เพลงชิ้นใหม่ “เพลงสายแนนลำเพลิน” โดยแบ่งเพลงเป็น 4 ท่อน และเครื่องดนตรีพื้นบ้านที่ใช้ได้แก่ พิณโป่ง แคน โหวด ปี่ผู้ไท กลองหาง กลองรำมะนาอีสาน ฉิ่ง ฉาบใหญ่ และฆ้องโหม่ง

2.3 รอบชิงชนะเลิศ ซึ่งถ้วยพระราชทาน ณ พาสาน เมืองปากน้ำโพ จังหวัดนครสวรรค์ ผู้วิจัยได้เรียบเรียง “เพลงสุดสะแนนแดนอีสาน” ขึ้นมาใหม่โดยแบ่งเพลงเป็น 4 ท่อน และเครื่องดนตรีพื้นบ้านที่ใช้ ได้แก่ พิณโป่ง แคน โหวด กลองหาง และฉิ่ง

### 3. การบันทึกภาพและเสียง

3.1 การบันทึกเสียง ผู้วิจัยใช้การบันทึกเสียง โดยบันทึกเสียงระบบปิดในสตูดิโอ อุปกรณ์ที่ใช้บันทึกเสียง เครื่องบันทึกเสียงดิจิทัลแบบพกพา

3.2 การบันทึกภาพ ผู้วิจัยบันทึกภาพเกี่ยวกับ ลักษณะกายภาพของเครื่องดนตรี วิธีการบรรเลง และขั้นตอนการบันทึกเสียง อุปกรณ์บันทึกภาพ ได้แก่ โทรศัพท์เคลื่อนที่แบบมือถือ

## ผลการวิจัย

โครงการประลองวงยอดฝีมือเยาวชนดนตรี เป็นวิธีการสร้างพื้นที่ใหม่ สร้างโอกาส และสร้างสรรค์บทเพลงต้นฉบับจากภูมิปัญญาวัฒนธรรมดนตรีดั้งเดิม เปิดโอกาสให้นักดนตรีเยาวชนที่ชอบเล่นเครื่องดนตรีจากเสียงธรรมชาติ (Acoustic) รวมตัวกันเป็นวงดนตรี (2-5 คน) เสนอผลงานเพลงที่เรียบเรียง และการประพันธ์ขึ้นใหม่ ให้ความสำคัญและศักยภาพความเป็นเลิศ ส่งผลงานเข้าร่วมการประลองชิงรางวัลในครั้งนี้ การประลองวงยอดฝีมือเยาวชนดนตรี กำหนดให้นักดนตรีเล่นเพลงที่ได้เรียบเรียงขึ้นใหม่ จากเพลงที่มีรากเหง้าดั้งเดิมของท้องถิ่นต่าง ๆ ไม่ว่าจะเป็นเพลงพื้นบ้านไทยเดิม เพลงประจำชาติ ที่เป็นเพลงต้นฉบับยังคงเอกลักษณ์รักษาความเป็นท้องถิ่นเอาไว้ ซึ่งเป็นวิธีหนึ่งที่นักดนตรีใช้ในการสร้างสรรค์เพลงจากทำนองเก่ามาหลายยุคหลายสมัยและหลายชั่วอายุคน การประพันธ์เพลงโครงการประลองยอดฝีมือเยาวชนดนตรี การนำเสนอผลงานการประพันธ์ และการวิเคราะห์เนื้อหา ซึ่งประกอบไปด้วยเนื้อหา

ในส่วนต่าง ๆ ในแต่ละบทเพลง โดยผู้วิจัยได้กำหนดเนื้อหา ดังนี้

1. การประพันธ์เพลงการประกวดรอบออนไลน์
2. การประพันธ์เพลงการประกวดรอบแสดงสด สถานีโทรทัศน์ Thai PBS
3. การประพันธ์เพลงการประกวดรอบชิงชนะเลิศรอบที่หนึ่ง วัดกุฎีดาว เมืองอโยธยา จังหวัดพระนครศรีอยุธยา
4. การประพันธ์เพลงการประกวดรอบชิงชนะเลิศ ซึ่งถ้วยพระราชทาน ณ พาสาน เมืองปากน้ำโพ จังหวัดนครสวรรค์



ภาพที่ 1 การประชาสัมพันธ์การรับสมัครโครงการประลองยอดฝีมือเยาวชนดนตรี

## การประพันธ์เพลงในการประกวดรอบออนไลน์

คณะกรรมการตัดสินได้รับความร่วมมือจากผู้เชี่ยวชาญดนตรี นักดนตรี ครูดนตรีคนสำคัญ ดำเนินการจัดงานโดยมูลนิธิอาจารย์สุกรี

เจริญสุข การตัดสินรอบแรก (รอบออนไลน์) มีวงดนตรีที่ส่งเข้าประกวดทั้งหมด 24 วง คณะกรรมการตัดสินชุดละ 5 คน คัดเลือกวงดนตรีที่มีฝีมือมีความสามารถ วงดนตรีที่ผ่านเข้ารอบนี้ ต้องได้คะแนนจากคณะกรรมการอย่างน้อย 4 คน ซึ่งมีวงดนตรีที่ผ่านเข้ารอบ 10 วง คณะกรรมการตัดสินรอบออนไลน์ ดังนี้

1. พันเอกพิเศษ ดร.ประทีป สุพรรณโรจน์ กรมดุริยางค์ทหารบก
2. อาจารย์สุรพล ธัญญวิบูลย์ คณะมนุษยศาสตร์ มหาวิทยาลัยเกษตรศาสตร์
3. ผศ.ชูวิทย์ ยุระยง อดีต่อธิการบดี สถาบันดนตรีกัลยาณีวัฒนา
4. ดร.ธีรน้อย จิระสิริกุล วิทยาลัยดุริยางคศิลป์ มหาวิทยาลัยมหิดล
5. รศ.ดร.สุกรี เจริญสุข ประธานมูลนิธิ

### การประพันธ์เพลงสวณ้อยร้อยดอกจาน “วงอุตรถีนอีสาน”

การประพันธ์เพลงพื้นบ้านอีสาน “เพลงสวณ้อยร้อยดอกจาน” เป็นลักษณะการประพันธ์เพลงที่เป็นเรื่องราวของแต่ละท่อนของบทเพลงที่มีรูปแบบการประพันธ์ด้วยความแตกต่าง และความหลากหลายรวมถึงองค์ประกอบ และเทคนิคการประพันธ์ในรูปแบบพื้นบ้านอีสาน

แรงบันดาลใจในการประพันธ์เพลงสวณ้อยร้อยดอกจาน “ดอกจาน” คือดอกไม้ที่แสดงถึงความงดงามของมวลพฤกษาของภาคอีสานและเป็นต้นไม้ประจำจังหวัดอุตรธานี “ต้นจาน” เป็นชื่อเรียกทางภาคอีสาน ด้วยสีสนิมของกลีบดอกที่โดดเด่น ตัดกับฉากหลังอันเป็นท้องทุ่งราบโล่ง หลังจากการเก็บเกี่ยวพืชผลในทุ่งข้าวโพด จะเหลือเพียงแต่ซังข้าวสีเหลืองที่ขยับตัว เมื่อลมพัดต้นข้าวเปลี่ยวเหงาอ้างว้าง ลำพังรอคอยเพียงแสงแดดร้อนขยับเคลื่อนมาแผดเผาความว่างเปล่าของทุ่งนา และมีหญิงสาวชาวอีสานเดินเล่นตาม ทุ่งนาที่

กำลังเดินเก็บดอกจานที่กำลังล่วงจาก ต้นจานมา ร้อยเป็นพวง เพื่อจะสวมใส่แทนเครื่องประดับเพื่อความสวยงามประดับร่างกาย “เพลงสวณ้อยดอกจาน” เป็นการบรรเลงด้วยเครื่องดนตรีพื้นบ้านอีสานที่มีลักษณะการบรรเลง ในรูปแบบในตัวโน้ตเดียวกัน ผู้บรรเลงต้องมีความแม่นยำในการบรรเลง และสามารถถ่ายทอดอารมณ์ความรู้สึกของบทเพลงได้ชัดเจน เทคนิคในการประพันธ์เพลงสวณ้อยร้อยดอกจาน ซึ่งแบ่งเป็น 3 ท่อน ดังนี้

ท่อนที่ 1 ผู้วิจัยได้เพิ่มเทคนิคการบรรเลง “ลูกล้อ” ซึ่งเป็นวิธีบรรเลงทำนองแบบแบ่งเครื่องดนตรีเป็นสองพวก ซึ่งจะผลัดกันบรรเลงล้อ และบรรเลงรับ โดยผู้วิจัยให้กำหนดขิมอีสานบรรเลงเป็นเครื่องที่บรรเลงทำนองนำ และพิณโป่ง แคน เป็นเครื่องที่บรรเลงทำนองตาม

ท่อนที่ 2 ผู้วิจัยใช้เทคนิคการประพันธ์แบบมอทีฟ (Motifs) ซึ่งเป็นทำนองเล็ก ๆ จะเป็นกลุ่มโน้ตตั้งแต่ 2-7 โน้ตมีรูปร่างลักษณะที่เด่นชัด และใช้วิธีแบบทรานสโพส (Transpose) โน้ตบางโน้ตขึ้นหรือลงเพื่อปรับให้เข้ากับทำนองเพลง ให้มีความสมบูรณ์ของเพลงมากยิ่งขึ้น

ท่อน 3 ผู้วิจัยใช้เทคนิคการประพันธ์ โน้ตเพียง 5 เสียง คือ C – D – E - G - A ตามหลักดนตรีสากล เรียกว่า เพนทาโทนิคสเกล (Pentatonic Scale) และมีความเร็วเพิ่มขึ้นมากกว่าท่อนที่ 1 และท่อนที่ 2 ซึ่งให้อารมณ์ของบทเพลงมีความสนุกสนานมากขึ้น

นอกจากการประพันธ์ทำนองแล้ว ยังต้องคำนึงถึงเครื่องดนตรีที่นำมาบรรเลงให้สอดคล้องกับเพลงที่ประพันธ์ขึ้นใหม่ โดยเฉพาะการประสมวง ขึ้นใหม่ที่ให้ความเหมาะสม และเครื่องดนตรีพื้นบ้านอีสานที่นำมาจัดประสมเป็นวงสำหรับการบรรเลง ถือว่าเป็นวงดนตรีพื้นบ้านอีสาน โดยเฉพาะที่ใช้สำหรับบรรเลงประกวดรอบออนไลน์ โดยการส่งคลิปวีดีโอ การบรรเลงไม่เกิน 5 นาที องค์ประกอบของการประพันธ์เพลง “สวณ้อยร้อย

ดอกจาน” ในการประกวตรอบออนไลน์ ซึ่งมีองค์ประกอบ ดังนี้

1. คีตลักษณ์หรือรูปแบบ (Form) โครงสร้างของบทเพลง “สายน้อยร้อยดอกจาน” เป็นการประพันธ์บทเพลง ซึ่งรูปแบบของเพลงแบ่งเป็น 3 ท่อน

2. ระดับเสียง (Pitch) ระดับเสียงที่ใช้การประพันธ์ “สายน้อยร้อยดอกจาน” ซึ่งมีระดับเสียงต่ำสุด คือเสียง G และเสียงสูงสุด คือเสียง G ซึ่งมีความห่างของเสียง 15 เสียง



3. ทำนองเพลง (Melody) บทประพันธ์เพลง “สายน้อยร้อยดอกจาน” สำหรับบทประพันธ์นี้ ซึ่งผู้วิจัยมีแนวคิดที่จะสร้างสรรค์เพลงพื้นบ้านอีสานเพื่อใช้สำหรับการประกวดโครงการประลองยอดฝีมือเยาวชนดนตรี “เพลงสายน้อยร้อยดอกจาน” โดยการประพันธ์เพลงแบ่งเป็น 3 ท่อน ซึ่งการประพันธ์เพลงพื้นบ้านอีสานในอดีต จะใช้โน้ตเพียง 5 เสียง คือ C / D / E / G / A ตามหลักดนตรีสากล เรียกว่า เพนทาโทนิคสเกล (Pentatonic Scale) โน้ตเสียงเหล่านี้สามารถนำมาใช้เป็นหลักในการประพันธ์ทำนองบทเพลงพื้นบ้านอีสาน แต่อย่างไรก็ตามการประพันธ์เพลงพื้นบ้านอีสานในปัจจุบัน ไม่จำเป็นต้องใช้โน้ตตรงตามชนิดของบันไดเสียงที่เลือกใช้ แต่อาจเพิ่มเติมโน้ตบางตัวเข้าไปได้ในฐานะของโน้ตประดับทำนอง โดยผู้วิจัยเลือกใช้โน้ตเสียง B เข้ามาแทรกทำนองในการประพันธ์เพลงสายน้อยร้อยดอกจาน

4. จังหวะ (Rhythm) หมายถึง เสียงยาวสั้น หรือเสียงหนัก-เบา ซึ่งประกอบอยู่ในส่วนต่าง ๆ ของบทประพันธ์ “เพลงสายน้อยร้อยดอกจาน” ซึ่งมีองค์ประกอบ ดังนี้

4.1 อัตราจังหวะ (Time) คือการจัดแบ่งจังหวะเคาะออกเป็นกลุ่ม ๆ เพื่อให้เกิดการเคาะจังหวะอย่างสม่ำเสมอ การจัดกลุ่มจังหวะเคาะใน “เพลงสายน้อยร้อยดอกจาน” คือ อัตราจังหวะ 4/4

4.2 ความเร็วจังหวะ (Tempo) โดยผู้ประพันธ์ได้กำหนดความเร็วจังหวะ “เพลงสายน้อยร้อยดอกจาน” ดังนี้

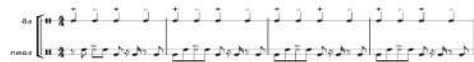
ท่อนที่ 1 Moderato (♩ = 68 )

ท่อนที่ 2 Moderato (♩ = 75 )

ท่อนที่ 3 Allegro (♩ = 109 )

4.3 ลีลาจังหวะ (Rhythmic Pattern) หมายถึงกระสวนของจังหวะ หรือรูปแบบของจังหวะ ผู้ประพันธ์ได้กำหนดขึ้นมาเพื่อใช้บรรเลงประกอบ “เพลงสายน้อยร้อยดอกจาน” ดังนี้

ท่อนที่ 1 จังหวะแท้ (Moderato) ♩ = 68



ท่อนที่ 2 จังหวะพิเศษ (Moderato) ♩ = 75



ท่อนที่ 3 จังหวะล้าเฟลิน (Allegro) ♩ = 109



5. เสียง (Tone Color) เสียงเครื่องดนตรีพื้นบ้านอีสาน จะมีเสียงที่แตกต่างกันโดยธรรมชาติ

ซึ่งเครื่องดนตรีพื้นบ้านอีสานแต่ละชนิดจะมีเสียง ที่ให้อารมณ์แตกต่างกันออกไป เสียงที่เกิดจาก การตี ตีได้แก่ พิณอีสาน เสียงที่เกิดจากการตี ได้แก่ ขิมอีสาน กลอง และฉิ่ง และ

เสียงที่เกิดจาก การเป่า ไม้ไผ่ แคน เหตุผลที่ผู้ประพันธ์ได้เลือกเครื่องดนตรีพื้นบ้านอีสานเหล่านี้ เพราะเครื่องดนตรีพื้นบ้านอีสานมีมาตั้งแต่อดีตจนถึงปัจจุบัน มีการสืบทอดและการเรียนมาอย่างช้านาน ซึ่งกลายเป็นเอกลักษณ์ประจำท้องถิ่น อีสานดนตรีพื้นบ้านอีสาน ที่มีลักษณะการบรรเลงที่กระชับ และสนุกสนาน ทำให้ผู้ฟังเกิดความเพลิดเพลินสนุกสนานเมื่อได้รับฟัง รวมถึงในด้านของทำนองเพลงที่มีความเรียบง่ายโดยสิ่งเหล่านี้แสดงให้เห็นถึงศักยภาพ และประสิทธิภาพของเสียงเครื่องดนตรีพื้นบ้านอีสานได้อย่างสมบูรณ์

6. เครื่องดนตรีพื้นบ้านอีสานที่ใช้ในการบันทึกเสียง “เพลงสาวน้อยร้อยดอกจาน” เครื่องดนตรีพื้นบ้าน ได้แก่ ขิมอีสาน พิณโปร่ง แคน กลอง และฉิ่ง



ภาพที่ 2 เครื่องดนตรีพื้นบ้านอีสาน



ภาพที่ 3 วงอุตรถิ่นอีสาน

### เพลงสาวน้อยร้อยดอกจาน

ภาพที่ 4 ตัวอย่างโน้ตเพลงสาวน้อยร้อยดอกจาน

### การประพันธ์เพลงการประกวดรอบแสดงสด สถานีโทรทัศน์ Thai PBS

วงดนตรีที่ผ่านเข้ารอบ 10 วง ได้แสดงสดสถานีโทรทัศน์ Thai PBS การประกวดรอบแสดงสด สถานีโทรทัศน์ Thai PBS โดยทางมูลนิธิอาจารย์สุกรี เจริญสุข ได้ประกาศผลวงที่ผ่านรอบออนไลน์ ได้เข้ามาประกวด สถานีโทรทัศน์ Thai PBS โดยให้ใช้เพลงเดิม ที่ผ่านการคัดเลือกจากรอบการประกวดรอบออนไลน์ โดยทำการแสดงสดต่อคณะกรรมการ สถานีโทรทัศน์ Thai PBS ซึ่งมีเวลาแสดงผลงาน 5 นาที โดยคณะกรรมการตัดสินมีหน้าที่แสดงความคิดเห็น และให้คำแนะนำ เพื่อให้นักดนตรีแต่ละวงจะได้นำข้อแนะนำไปปรับปรุงต่อไป โดยคณะกรรมการตัดสินในรอบเวทีแสดงสด สถานีโทรทัศน์ Thai PBS ดังนี้

1. อาจารย์ดำริห์ บรรณวิทยกิจ ศิลปิน ศิลปากร คณะดุริยางคศาสตร์ มหาวิทยาลัยศิลปากร
2. พลเรือตรี ภาสกร สุวรรณพันธ์ อดีตผู้บังคับกองดุริยางค์ทหารเรือ
3. ดร.บำรุง พาทยกุล สถาบันบัณฑิตพัฒนศิลป์
4. ผศ.ดร.จักรกฤษ เจริญสุข วิทยาลัยดุริยางคศิลป์ มหาวิทยาลัยมหิดล
5. นายชย ประทุมวรรณ ดาราศิลปิน



ภาพที่ 5 สถานีโทรทัศน์ Thai PBS



ภาพที่ 6 วงอุตรถิ่นอีสาน การประกวดรอบแสดงสด สถานีโทรทัศน์ Thai PBS

### การประพันธ์เพลงการประกวดรอบชิงชนะเลิศรอบที่หนึ่ง วัดกุฎีดาว เมืองอโยธยา จังหวัดพระนครศรีอยุธยา

วงที่ผ่านเข้ารอบ 6 วง ได้ไปแสดง ที่วัดกุฎีดาว เมืองอโยธยา จังหวัดพระนครศรีอยุธยา และร่วมแสดงกับวงไทยซิมโฟนีออร์เคสตรา การเรียบเรียงเพลงและควบคุมวงไทยซิมโฟนีออร์เคสตรา โดยพันเอกพิเศษ ดร.ประทีป สุพรรณโรจน์ คณะกรรมการตัดสินรอบชิงชนะเลิศ การแสดงเวทีวัดกุฎีดาว เมืองอโยธยา จังหวัดพระนครศรีอยุธยา ดังนี้

1. รศ.ดร.สุชาติ แสงทอง คณบดีคณะมนุษยศาสตร์และสังคมศาสตร์ มหาวิทยาลัยราชภัฏนครสวรรค์
2. ผศ.ดร.ประยูร ลิ่มสุข อธิการบดีมหาวิทยาลัยราชภัฏเพชรบูรณ์
3. ศ.ดร.ณรงค์ฤทธิ์ ธรรมบุตร ศิลปินแห่งชาติ
4. ผศ.ดร.ทินกร อัดไพบุลย์ มหาวิทยาลัยนครพนม
5. อาจารย์บุณยคุณ วรอุไร วิทยาลัยดุริยางคศิลป์ มหาวิทยาลัยพายัพ

### การประพันธ์เพลงสายแนนลำเพลิน “วงอุตรถิ่นอีสาน”

การประพันธ์เพลงพื้นบ้านอีสาน “เพลงสายแนนลำเพลิน” ในแต่ละท่อนซึ่งมีเอกลักษณ์ที่แตกต่างกัน ไม่ว่าจะเป็นด้านทำนอง จังหวะ โครงสร้างการประพันธ์เพลงในแต่ละท่อน จะมีความแตกต่างกันอย่างสิ้นเชิงโดยไม่มีสิ่งใดมาผูกมัดเปรียบเทียบเหมือนนำบทเพลงหลาย ๆ เพลงมารวมกัน

แรงบันดาลใจในการประพันธ์เพลง คำว่า “สายแนน” เกิดจากคำ 2 คำ คือคำว่า “สาย” ที่แปลว่า เส้นที่มีความยาว และคำว่า “แนน” ที่แปลว่า คนที่เรารัก รวม “สายแนน” มีความหมายว่า “พรหมลิขิต” ซึ่งไม่เจาะจงเฉพาะ คู่รัก หรือแฟน แม้แต่เพื่อนก็ได้ สิ่งที่ได้ทำร่วมกัน มาพบเจอกัน โดยไม่มีใครรู้ว่ามาเจอกันได้อย่างไร ส่วน “ลำเพลิน” เป็นหมอลำที่พัฒนามาจากหมอลำหมู่ หมอลำประเภทนี้เกิดขึ้นภายหลัง หมอลำหมู่แบบลำพื้นเวียง เป็นรูปแบบการแสดงหมอลำ ที่เปลี่ยนแปลงไปจากเดิมมากทั้งในด้านทำนอง ดนตรีที่ใช้ประกอบ และลำเพลินจะใช้ทำนองลำที่มีจังหวะเร็ว การประพันธ์เพลงสายแนนลำเพลิน ทั้ง 4 ท่อนนี้ ในแต่ละท่อนจะใช้เครื่องดนตรีพื้นบ้านอีสานที่แตกต่างกันเป็นตัวดำเนินทำนองหลัก เพื่อสร้างสีสันของเสียงในหลาย ๆ รูปแบบ เทคนิคในการ

ประพันธ์เพลงสายแนนลำเพลิน ซึ่งแบ่งเป็น 4 ท่อน ดังนี้

ท่อนที่ 1 ผู้วิจัยประพันธ์เพลงในทาง สดสะแนน และได้เพิ่มเทคนิคการตีวงเครื่องดนตรี ในช่วงท้ายของบทเพลง โดยเริ่มจากการเดี่ยว แคน โหวด และพิณโปร่ง

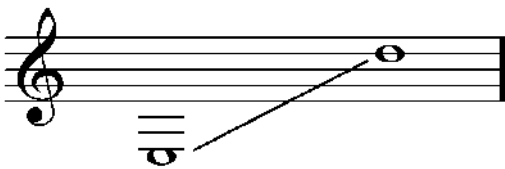
ท่อนที่ 2 เป็นทำนองผู้ไท ผู้วิจัยใช้เทคนิค "อิมโพรไวส์" การเดี่ยวปี่ภูไท และส่งต่อการเดี่ยว โหวด โดยให้พิณโปร่งบรรเลงเป็นทำนองผู้ไท

ท่อนที่ 3 ผู้วิจัยใช้เทคนิค "อิมโพรไวส์" ในการเดี่ยวเครื่องดนตรีจังหวะลำเพลิน โดยเริ่มจากแคนเดี่ยวในคีย์ Dm แล้วส่งให้โหวดเดี่ยวในคีย์ Em แล้วส่งให้พิณโปร่งเดี่ยวในคีย์ Am

ท่อนที่ 4 เป็นจังหวะกลองยาวอีสาน โดยให้พิณโปร่งบรรเลงเดี่ยว ร่วมกับจังหวะกลองยาวอีสานแบบประยุกต์

องค์ประกอบของการประพันธ์เพลง "สายแนนลำเพลิน" ซึ่งมีองค์ประกอบ ดังนี้

1. คีตลักษณ์หรือรูปแบบ (Form) โครงสร้างของบทเพลง "สายแนนลำเพลิน" เป็นการประพันธ์บทเพลง ซึ่งรูปแบบของเพลง "สายแนนลำเพลิน" แบ่งเป็น 4 ท่อน
2. ระดับเสียง (Pitch) ระดับเสียงที่ใช้การประพันธ์ "สายแนนลำเพลิน" ซึ่งมีระดับเสียงต่ำสุด คือเสียง E และเสียงสูงสุด คือเสียง D ซึ่งมีความห่างของเสียง 14 เสียง



3. ทำนองเพลง (Melody) บทประพันธ์เพลง "สายแนนลำเพลิน" สำหรับบทประพันธ์นี้ ซึ่งผู้วิจัยมีแนวคิดที่จะสร้างสรรค์เพลงพื้นบ้านอีสาน เพื่อใช้สำหรับการประกวดโครงการประลองยอดฝีมือเยาวชนดนตรี "เพลงสายแนนลำเพลิน"

โดยการประพันธ์เพลงแบ่งเป็น 4 ท่อน การประพันธ์เพลงพื้นบ้านอีสานในปัจจุบันไม่จำเป็นต้องใช้โน้ตตรงตามชนิดของบันไดเสียง ที่เลือกใช้ แต่อาจเพิ่มเติมโน้ตบางตัวเข้าไปได้ ในฐานะของโน้ตระดับทำนอง โดยผู้วิจัยเลือกใช้โน้ตเสียง F และ B เข้ามาแทรกทำนองในการประพันธ์เพลงสายแนนลำเพลิน

4. จังหวะ (Rhythm) หมายถึง เสียงยาวสั้น หรือเสียงหนัก-เบา ซึ่งประกอบอยู่ในส่วน ต่าง ๆ ของบทประพันธ์ "เพลงสายแนนลำเพลิน" ซึ่งมีองค์ประกอบ ดังนี้

4.1 อัตราจังหวะ (Time) คือการจัดแบ่งจังหวะเคาะออกเป็นกลุ่ม ๆ เพื่อให้เกิดการเคาะจังหวะอย่างสม่ำเสมอ การจัดกลุ่มจังหวะเคาะใน "เพลงสายแนนลำเพลิน" คือ อัตราจังหวะ 4/4

4.2 ความเร็วจังหวะ (Tempo) โดยผู้ประพันธ์ได้กำหนดความเร็วจังหวะ "เพลงสายแนนลำเพลิน" ดังนี้

- ท่อนที่ 1 Allegro (♩ = 104 )
- ท่อนที่ 2 Andante (♩ = 88 )
- ท่อนที่ 3 Allegro (♩ = 124 )
- ท่อนที่ 4 Presto (♩ = 138 )

4.3 ลีลาจังหวะ (Rhythmic Pattern) หมายถึง กระสวนของจังหวะ หรือรูปแบบของจังหวะ ผู้ประพันธ์ได้กำหนดขึ้นมาเพื่อใช้บรรเลงประกอบ "เพลงสายแนนลำเพลิน" ดังนี้

ท่อนที่ 1 จังหวะลำเพลิน (Allegro) ♩ = 104



ท่อนที่ 2 จังหวะภูไท (Andante) ♩ = 88



ท่อนที่ 3 ลำเพลิน (Allegro) ♩ = 124



ท่อนที่ 4 จังหวะกลองยาวอีสาน (Presto) ♩ = 138



5. เสียง (Tone Color) เสียงเครื่องดนตรีพื้นบ้านอีสาน จะมีเสียงที่แตกต่างกันโดยธรรมชาติ ซึ่งเครื่องดนตรีพื้นบ้านอีสานแต่ละชนิดจะมีเสียงที่ให้อารมณ์แตกต่างกันออกไป เสียงที่เกิดจากการตี ได้แก่ พิณอีสาน เสียงที่เกิดจากการตี ได้แก่ กลองหาง กลองรำมะนาอีสาน ฉาบใหญ่ ฉิ่ง โหม่ง และฉิ่ง และเสียงที่เกิดจากการเป่า ได้แก่ แคน โหวด และปี่ภูไท เหตุผลที่ผู้ประพันธ์ได้เลือกเครื่องดนตรีพื้นบ้านอีสานเหล่านี้ เพราะเครื่องดนตรีพื้นบ้านอีสานมีมาตั้งแต่อดีตจนถึงปัจจุบัน ซึ่งกลายเป็นเอกลักษณ์ประจำท้องถิ่นอีสานดนตรีพื้นบ้านอีสานที่มีลักษณะการบรรเลงที่กระชับและสนุกสนาน ถึงศักยภาพและประสิทธิภาพของเสียงเครื่องดนตรีพื้นบ้านอีสานได้อย่างสมบูรณ์

6. เครื่องดนตรีพื้นบ้านอีสานที่ใช้ในการบรรเลง “เพลงสายแนนลำเพลิน” ได้แก่ พิณโปร่ง แคน โหวด ปี่ภูไท กลองหาง กลองรำมะนาอีสาน ฉาบใหญ่ และฉิ่ง



ภาพที่ 7 เครื่องดนตรีพื้นบ้านอีสาน

เพลงสายแนนลำเพลิน



ภาพที่ 8 ตัวอย่างโน้ตเพลงสายแนนลำเพลิน



ภาพที่ 9 การประชาสัมพันธ์ การประกวดรอบชิงชนะเลิศรอบที่หนึ่ง วัดกุฎีดาว เมืองอโยธยา จังหวัดพระนครศรีอยุธยา



ภาพที่ 10 “วงอุตรถิ่นอีสาน” ร่วมแสดงกับวงไทยซิมโฟนีออร์เคสตรา รอบชิงชนะเลิศรอบที่หนึ่ง วัดกุฎีดาว เมืองอโยธยา จังหวัดพระนครศรีอยุธยา

**การประพันธ์เพลงการประกวดรอบชิงชนะเลิศ ซิงถ้วยพระราชทาน ณ พาสาน เมืองปากน้ำโพ จังหวัดนครสวรรค์**

วงที่ผ่านเข้ารอบ 6 วง ได้ไปแสดงรอบชิงชนะเลิศ ซิงถ้วยพระราชทาน ณ พาสาน เมืองปากน้ำโพ จังหวัดนครสวรรค์ วงที่ได้ร่วมแสดงกับวงไทยซิมโฟนีออร์เคสตรา การเรียบเรียงเพลงและควบคุมวงไทยซิมโฟนีออร์เคสตรา โดย ดร.ธีรชัย จิระสิริกุล วิทยาลัยดุริยางคศิลป์ มหาวิทยาลัยมหิดล และคณะกรรมการตัดสินรอบชิงชนะเลิศ ซิงถ้วยพระราชทาน ณ พาสาน เมืองปากน้ำโพ จังหวัดนครสวรรค์ ดังนี้

1. รศ.ดร.สุชาติ แสงทอง คณบดีคณะมนุษยศาสตร์และสังคมศาสตร์ มหาวิทยาลัยราชภัฏนครสวรรค์
2. ผศ.ดร.ประยูร ลิ้มสุข อดีตรองอธิการบดีมหาวิทยาลัยราชภัฏเพชรบูรณ์
3. ศ.ดร.ณรงค์ฤทธิ์ ธรรมบุตร ศิลปินแห่งชาติ
4. ผศ.ดร.ทินกร อัดไพบูลย์ มหาวิทยาลัยนครพนม
5. อาจารย์บุณฑกพร วรอุไร วิทยาลัยดุริยางคศิลป์ มหาวิทยาลัยพายัพ

**การประพันธ์เพลงสุดสะแนนแดนอีสาน “วงอุตรถิ่นอีสาน”**

การประพันธ์เพลงพื้นบ้านอีสาน “เพลงสุดสะแนนแดนอีสาน” บรรเลงด้วยเครื่องดนตรีพื้นบ้านอีสาน ซึ่งในแต่ละท่อนจะมีเอกลักษณ์ ที่แตกต่างกัน ไม่ว่าจะเป็นด้านทำนอง จังหวะ โครงสร้าง การประพันธ์เพลงในแต่ละท่อนจะมีความแตกต่างกันอย่างสิ้นเชิง โดยไม่มีสิ่งใดมาผูกมัด เปรียบเหมือนนำบทเพลงหลาย ๆ เพลงมารวมกัน

แรงบันดาลใจในการประพันธ์เพลง คำว่า “สุดสะแนน” นั้น มาจากคำว่า “สุด” ที่หมายถึงหมดสิ้นแล้วครับคำว่า “สะแนน” นั้น มีความหมายว่า ไศกเส้รำ ความทุกข์ “สุดสะแนน” จึงหมายถึงการหมดสิ้นแล้วซึ่งความทุกข์ยากทั้งหลาย เมื่อความทุกข์เส้รำทั้งหลายจบสิ้นลง คงเหลือไว้แต่เพียงความสุขสำราญใจ จึงเป็นแรงบันดาลใจ ในการประพันธ์เพลงในทางสุดสะแนนที่มีความสนุกสนาน ซึ่ง “เพลงสุดสะแนนแดนอีสาน” เป็นเพลงที่มีความไพเราะเป็นพิเศษมีจังหวะกระชับ มีลีลาและท่วงทำนองตื่นต้นเร้าใจตลอดเวลา การบรรเลงของเครื่องดนตรีเป็นการบรรเลงแบบต้นสด คือการบรรเลงในโครงสร้างเพลงตามจินตนาการ ของผู้เล่น แต่ยังคงรูปแบบของเพลงอย่างชัดเจน การบรรเลงแต่ละท่อนมีลักษณะการบรรเลงเดี่ยวและการบรรเลงรวม เพลงสุดสะแนนแดนอีสาน ที่ใช้เทคนิคต่าง ๆ เพื่อให้บทเพลงมีเสียง ที่ไพเราะกลมกลืน ผู้ประพันธ์ได้กระจายทำนองหลักให้กับเครื่องดนตรีที่หลากหลายเป็นการผสมเสียง โดยให้เครื่องดนตรีพื้นบ้านอีสานบรรเลงทำนองอิมโพรไวส์ที่มีความสนุกสนาน และน่าสนใจมากขึ้น เทคนิคในการประพันธ์เพลงสุดสะแนนแดนอีสาน ซึ่งแบ่งเป็น 4 ท่อน ดังนี้

ท่อนที่ 1 ผู้วิจัยประพันธ์เพลงในทาง สุดสะแนน และได้เพิ่มเทคนิคการเดี่ยวเครื่องดนตรี ในช่วงท้ายของบทเพลง โดยเริ่มจากการเดี่ยวแคน โห่หวาด และพิณโป่ง

ท่อนที่ 2 เป็นทำนองผู้ไท ผู้วิจัยใช้เทคนิคการอิมโพรไวส์ การเดี่ยวโหวดเป็นทำนองเกริ่นและพิณโปร่งเล่นทำนองสอดแทรกคู่กับโหวด และแคนเป่าเป็นทำนองผู้ไท โดยเครื่องดนตรี 3 ชิ้นจะบรรเลงทำนองที่ต่างกันออกไป

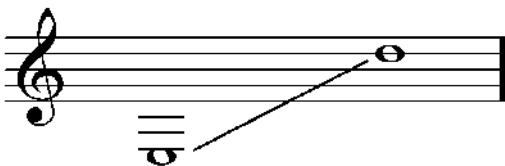
ท่อนที่ 3 ผู้วิจัยใช้เทคนิค "อิมโพรไวส์" ในการเดี่ยวเครื่องดนตรีจังหวะลำเพลิน โดยเริ่มจากแคนเดี่ยวในคีย์ Dm แล้วส่งให้โหวดเดี่ยวในคีย์ Em แล้วส่งให้พิณโปร่งเดี่ยวในคีย์ Am

ท่อนที่ 4 ผู้วิจัยใช้เทคนิค การเล่นจิมสายหรือเรียกว่า การแทปปี้ง (Tapping) โดยให้แคนและโหวดเป่าทำนองหลักรอบที่ 1 ให้พิณโปร่งเล่นทำนองสอดแทรกโดยใช้การแทปปี้งตามเสียงลูกตกของแคนและโหวด ส่วนรอบที่ 2 ให้บรรเลงเป็นทำนองหลัก และแคนเป่าเป็นตัวโน้ตสามพยางค์ตามเสียงลูกตกของพิณ ในจังหวะลำเพลิน

องค์ประกอบของการประพันธ์ "เพลงสุดสะแนนแดนอีสาน" เพื่อใช้ในการประกวดรอบชิงชนะเลิศ ซึ่งถ้วยพระราชทาน ณ พาสาน เมืองปากน้ำโพ จังหวัดนครสวรรค์ ซึ่งมีองค์ประกอบดังนี้

1. คีตลักษณ์หรือรูปแบบ (Form) โครงสร้างของบทเพลง "สุดสะแนนแดนอีสาน" ซึ่งรูปแบบของการประพันธ์บทเพลงแบ่งเป็น 4 ท่อน

2. ระดับเสียง (Pitch) ระดับเสียงที่ใช้การประพันธ์เพลง "สุดสะแนนแดนอีสาน" ซึ่งมีระดับเสียงต่ำสุด คือเสียง E และเสียงสูงสุด คือเสียง D ซึ่ง มีความห่างของเสียง 14 เสียง



3. ทำนองเพลง (Melody) บทประพันธ์เพลง "สุดสะแนนแดนอีสาน" สำหรับบทประพันธ์นี้ ซึ่งผู้วิจัยมีแนวคิดที่จะสร้างสรรค์เพลงพื้นบ้าน

อีสาน เพื่อใช้สำหรับการประกวดโครงการประลองยอดฝีมือเยาวชนดนตรี "เพลงสุดสะแนนแดนอีสาน" โดยการประพันธ์เพลงแบ่งเป็น 4 ท่อน การประพันธ์เพลงพื้นบ้านอีสานในปัจจุบัน ไม่จำเป็นต้องใช้โน้ตตรงตามชนิดของบันไดเสียงที่เลือกใช้ แต่อาจเพิ่มเติมโน้ตบางตัวเข้าไปได้ในฐานะของโน้ตประดับทำนอง โดยผู้วิจัยเลือกใช้โน้ตเสียง F และ B เข้ามาแทรกทำนองในการประพันธ์เพลง "สุดสะแนนแดนอีสาน"

4. จังหวะ (Rhythm) หมายถึง เสียงยาวสั้น หรือเสียงหนัก-เบา ซึ่งประกอบอยู่ในส่วนต่าง ๆ ของบทประพันธ์ "เพลงสุดสะแนนแดนอีสาน" ซึ่งมีองค์ประกอบ ดังนี้

4.1 อัตราจังหวะ (Time) คือการจัดแบ่งจังหวะเคาะออกเป็นกลุ่ม ๆ เพื่อทำให้เกิดการเคาะจังหวะอย่างสม่ำเสมอ การจัดกลุ่มจังหวะเคาะใน "เพลงสุดสะแนนแดนอีสาน" คือ อัตราจังหวะ 4/4

4.2 ความเร็วจังหวะ (Tempo) โดยผู้ประพันธ์ได้กำหนดความเร็วจังหวะ "เพลงสุดสะแนนแดนอีสาน" ดังนี้

ท่อนที่ 1 Allegro (♩ = 100 )

ท่อนที่ 2 Andante (♩ = 96 )

ท่อนที่ 3 Allegro (♩ = 132 )

ท่อนที่ 4 Presto (♩ = 144 )

4.3 ลีลาจังหวะ (Rhythmic Pattern) หมายถึง กระสวนของจังหวะ หรือรูปแบบของจังหวะ ผู้ประพันธ์ได้กำหนดขึ้นมาเพื่อใช้บรรเลงประกอบ "เพลงสุดสะแนนแดนอีสาน" ดังนี้

ท่อนที่ 1 จังหวะลำเพลิน (Allegro) ♩ = 100



ท่อนที่ 2 จังหวะภูไท (Andante) ♩ = 96



ท่อนที่ 3 ลำเพลิน (Allegro) ♩ = 132



ท่อนที่ 4 จังหวะลำเพลิน (Presto) ♩ = 144



ภาพที่ 11 เครื่องดนตรีพื้นบ้านอีสาน

5. เสียง (Tone Color) เสียงเครื่องดนตรีพื้นบ้านอีสาน จะมีเสียงที่แตกต่างกันโดยธรรมชาติ ซึ่งเครื่องดนตรีพื้นบ้านอีสานแต่ละชนิด จะมีเสียงที่ให้อารมณ์แตกต่างกันออกไป เสียงที่เกิดจากการตี ไม้ไผ่ พิณอีสาน เสียงที่เกิดจากการเป่า ไม้ไผ่ กลองหาง และฉิ่ง และเสียงที่เกิดจากการเป่า ไม้ไผ่ แคน และโหวด เครื่องดนตรีพื้นบ้านอีสานเหล่านี้ มีการสืบทอดและการเรียนมาอย่างช้านาน ซึ่งกลายเป็นเอกลักษณ์ประจำท้องถิ่นอีสานดนตรีพื้นบ้านอีสานที่

6. เครื่องดนตรีพื้นบ้านอีสานที่ใช้ในการบรรเลง “เพลงสุดสะแนนแดนอีสาน” เครื่องดนตรีพื้นบ้านอีสาน ไม้ไผ่ พิณอีสาน แคน โหวด กลองหาง และฉิ่ง

เพลงสุดสะแนนแดนอีสาน



ภาพที่ 12 ตัวอย่างโน้ตเพลงสุดสะแนนแดนอีสาน



ภาพที่ 13 การประชาสัมพันธ์ การประกวดรอบชิงชนะเลิศ ชิงถ้วยพระราชทาน ณ พาสาน เมืองปากน้ำโพ จังหวัดนครสวรรค์



ภาพที่ 14 “วงอุตรถิ่นอีสาน” ณ พาสาน เมืองปากน้ำโพ จังหวัดนครสวรรค์



ภาพที่ 15 “วงอุตรถิ่นอีสาน” ร่วมแสดงกับวงไทยซิมโฟนีออร์เคสตรา รอบชิงชนะเลิศ ชิงถ้วยพระราชทาน ณ พาสาน เมืองปากน้ำโพ จังหวัดนครสวรรค์



ภาพที่ 16 “วงอุตรถิ่นอีสาน” ได้รับรางวัลรองชนะเลิศ อันดับ ๒ โครงการประลองยอดฝีมือเยาวชนดนตรีประจำปี พุทธศักราช ๒๕๖๗

### สรุป

การวิจัยเชิงคุณภาพ มีวัตถุประสงค์เพื่อ การประพันธ์เพลงเพื่อใช้ประกวดในโครงการประลองยอดฝีมือเยาวชนดนตรี โดยมูลนิธิอาจารย์สุกรี เจริญสุข ซึ่งการนำเสนอผลงานการประพันธ์เพลง โดยมีคณะกรรมการผู้ทรงคุณวุฒิตัดสินรอบละ 5 คน โดยคัดเลือกวงดนตรีที่มีฝีมือที่มีความสามารถในการบรรเลงดนตรี เข้าร่วมประกวดโครงการประลองยอดฝีมือเยาวชนดนตรี

การประพันธ์เพลงพื้นบ้านอีสานที่ร่วมเข้าประกวด เป็นการประพันธ์เพลงที่เป็นเรื่องราวของแต่ละท่อนของบทเพลง ที่มีรูปแบบการประพันธ์ด้วยความแตกต่าง และความหลากหลายรวมถึงองค์ประกอบ และเทคนิคการประพันธ์ ในรูปแบบพื้นบ้านอีสาน นอกจากการประพันธ์ทำนองแล้วยังต้องคำนึงถึงเครื่องดนตรีที่นำมาบรรเลงให้สอดคล้องกับลายที่ประพันธ์ขึ้นใหม่ โดยเฉพาะการประสมวงขึ้นใหม่ที่ทำให้ความเหมาะสม และเครื่องดนตรีพื้นบ้านอีสานที่นำมาจัดประสมเป็นวงสำหรับการบรรเลงเพลงพื้นบ้านอีสาน และ การประกวดโดยเฉพาะ

การประพันธ์เพลงพื้นบ้านอีสานในอดีตจะใช้โน้ตเพียง 5 เสียง คือ C / D / E / G / A เรียกว่า เพนทาโทนิคสเกล โน้ตเสียงเหล่านี้สามารถนำมาใช้เป็นหลักในการประพันธ์ทำนอง บทเพลงพื้นบ้านอีสาน แต่อย่างไรก็ตามการประพันธ์เพลงพื้นบ้านอีสานในปัจจุบันไม่จำเป็นต้องใช้โน้ตตรงตามชนิดของบันไดเสียง ที่เลือกใช้ แต่อาจเพิ่มเติมโน้ตบางตัวเข้าไปได้ในฐานะของโน้ตระดับทำนอง โดยผู้วิจัยเลือกใช้โน้ตเสียง F และ B เข้ามาแทรกทำนองในการประพันธ์เพลงบางท่อน เพื่อให้เกิดความสมบูรณ์ของ บทเพลง และเครื่องดนตรีพื้นบ้านที่ใช้บรรเลงในการประกวดครั้งนี้ ได้แก่ ขิมอีสาน พิณโปร่ง แคนโหวด ปี่ภูไท กลองหาง กลองรำมะนาอีสาน ฉิ่ง โหม่ง ฉาบใหญ่ และฉิ่ง

## อภิปรายผล

การประพันธ์เพลงเพื่อใช้ในการประกวดโครงการประลองยอดฝีมือเยาวชนดนตรี “เพลงสาวน้อยร้อยดอกจาน” เป็นบทประพันธ์เพลงพื้นบ้านอีสาน ลีลาการประพันธ์เพลงดนตรีรูปแบบใหม่ เพื่อเป็นประโยชน์ต่อการศึกษา และพัฒนาวิชาการด้านดนตรีพื้นบ้านอีสาน การประพันธ์เพลงสาวน้อยร้อยดอกจาน ซึ่งแบ่งเป็น 3 ท่อน การประพันธ์ทำนอง ที่เรียบง่ายด้วยการใช้โน้ตร่วมซึ่งเป็นโน้ตที่มีความไพเราะของบทเพลง ทั้งนี้การประพันธ์ทำนองโดยใช้โน้ตร่วมช่วยให้ผู้ฟัง

รู้สึกถึงเสียงที่ค่อยๆ เปลี่ยนไปได้อย่างชัดเจน และงดงาม เช่นเดียวกับงานวิจัย ศักดิ์ทวิ จิตไพศาล วัฒนา และวีรชาติ เปรมานนท์ (2558) ได้ศึกษาบทประพันธ์เพลงวิวัฒนาการ ของเสียงแห่งศตวรรษสำหรับวงซิมโฟนีออร์เคสตรา ประพันธ์ขึ้นเพื่อแสดงออกถึงมิติของเสียงในช่วงสหัสวรรษที่ผ่านมา ในบทเพลงนี้แบ่งโครงสร้างเป็น 3 กระบวน ในแต่ละกระบวนจะแสดงออกถึงความเร็วที่แตกต่างกันคือ อัตราปานกลาง อัตราช้ามาก และอัตราเร็วมาก

การประพันธ์เพลงสายแนนลำเพลิน และเพลงสุดสะแนนแดนอีสาน สำหรับบรรเลงร่วมกับวงวงไทยซิมโฟนีออร์เคสตราผู้ประพันธ์ ได้ใช้เทคนิคต่าง ๆ เพื่อให้บทเพลงมีเสียงที่ไพเราะกลมกลืน และผู้ประพันธ์ได้กระจายทำนองหลักให้กับเครื่องดนตรีที่หลากหลายเป็นการผสมเสียง โดยให้เครื่องดนตรีพื้นบ้านอีสานบรรเลงทำนองอิมโพรไวส์ ที่มีความน่าสนใจมากขึ้น เช่นเดียวกับงานวิจัย หิรัญ จักรเสน (2565) ได้ศึกษารูปแบบการสร้างสรรคดนตรีอีสานร่วมสมัย ผู้สร้างสรรค์พยายามให้อิสระกับผู้บรรเลง เพียงแต่กำหนดให้ใช้บทเพลง หรือลายที่มีความ ลื่นไหล และเข้าถึงอารมณ์ของนักแสดง รูปแบบบรรเลงดนตรีอีสาน แต่มีความโดดเด่นในเรื่องรูปแบบการปล่อยพื้นที่ว่าง การใช้ความเรียบ การสะกดจิตใจผู้ชมด้วยเสียงดนตรี มีรูปแบบที่ซ้ำเรียวอย่างเหมาะสม

## เอกสารอ้างอิง

- บริษัท มติชน จำกัด (มหาชน). (2567, 9 กรกฎาคม). *การประลองวงยอดฝีมือเยาวชนดนตรีปี พ.ศ. 2567*. มติชนออนไลน์. <https://www.matichon.co.th>
- โยธิน พลเขต. (2567). การสร้างสรรค์ดนตรีพื้นบ้านอีสานร่วมสมัย “ลายล่องนทีสองฝั่งโขง”. *วารสารพัฒนศิลป์วิชาการ สถาบันบัณฑิตพัฒนศิลป์*, 8(1), 226.
- ศราวุธ โชติจรรย์ส. (2563). บทเพลงอีสานสมัยนิยมและปัจจัยที่มีผลต่อความนิยมของบทเพลงอีสานในสังคมไทยปัจจุบัน. *วารสารมนุษยศาสตร์และสังคมศาสตร์ มหาวิทยาลัยนครพนม*, 10(3), 76.
- ศักดิ์ทวิ จิตไพศาลวัฒนา และวีรชาติ เปรมานนท์. (2558). การประพันธ์เพลง: เสียงสะท้อนแห่งสหัสวรรษสำหรับวงซิมโฟนีออร์เคสตรา. *วารสารศิลปกรรมศาสตร์ จุฬาลงกรณ์มหาวิทยาลัย*, 1(2), 21.

หิรัญ จักรเสน. (2565). บทบาทและสังคมจิตลักษณะดนตรีอีสานร่วมสมัย. *วารสารศิลปกรรมศาสตร์ มหาวิทยาลัยขอนแก่น*, 14(1), 258.

อัศววัตร เข้มมกลาง และศักดิ์ชัย หิรัญรักษ์. (2564). ลักษณะเพลงพื้นบ้านอีสานเพื่อการสร้างสรรค์ บทเพลงวงซิมโฟนิค. *วารสารมนุษยศาสตร์และสังคมศาสตร์ มหาวิทยาลัยมหาสารคาม*, 40(4), 123.