

พิธีกินสะโหลดกับบทสะท้อนกิจกรรมทางวัฒนธรรมของชาติพันธุ์ลัวะมัลร์ บ้านกอก ตำบลเชียงกลาง อำเภอเชียงกลาง จังหวัดน่าน

The Kin Sa-Load ritual and reflections on the cultural activities of The Lua-Malr ethnic in Ban Kok, Chiang Klang Subdistrict, Chiang Klang District, Nan Province

สุริยาวุฒิ เกตุย์¹, สรัสวดี อ่องสกุล²
Suriyawut Ketui¹, Sarassawadee Ongsakul²

Received: 20 December 2024

Revised: 13 February 2025

Accepted: 3 March 2025

บทคัดย่อ

บทความวิจัยนี้มีวัตถุประสงค์เพื่อศึกษาบทสะท้อนกิจกรรมทางวัฒนธรรมใน “พิธีกินสะโหลด” ของชาติพันธุ์ลัวะมัลร์บ้านกอก ตำบลเชียงกลาง อำเภอเชียงกลาง จังหวัดน่าน เป็นการวิจัยเชิงคุณภาพ ใช้วิธีการวิเคราะห์ข้อมูลแบบพรรณนาวิเคราะห์ เก็บข้อมูลโดย (1) สัมภาษณ์ชาวลัวะมัลร์ เจ้าหน้าที่ของรัฐและผู้ที่เกี่ยวข้องพิธีกรรม จำนวน 20 คน (2) สังเกตการณ์แบบมีส่วนร่วมและไม่มีส่วนร่วม ผลการวิจัยพบว่า “พิธีกินสะโหลด” ของชาวลัวะมัลร์บ้านกอก มีกิจกรรมที่โดดเด่น คือ (1) ด้านองค์ประกอบทางพิธีกรรม เช่น การสวดวิญญูข้าว การพายเหล้า การตีพิ และ การแกงหน่อโอยเลี้ยงผี; (2) ด้านดนตรีพิธีกรรม ชุมชนลัวะมัลร์บ้านกอกมีวิธีการสร้าง “พิ” เครื่องดนตรีประเภทเคาะ ทำด้วยไม้ไผ่ ที่แตกต่างจากชุมชนอื่น; (3) ด้านการสืบทอดการถือผีสายตระกูล ความสัมพันธ์ที่แน่นแฟ้นของชาวลัวะมัลร์ คือ “การสืบทอดสายผี” แบบชุมชนโคตรวงศ์ที่ถือผีและสืบทอดสายแม่ภายในสายตระกูล แต่ด้านการปกครองแต่ละชุมชนลัวะมัลร์ต่างมี “ผีเจ้าแก้ว” (ชาย) ของตนเอง; (4) ด้านอนุรักษ์ระบบนิเวศชุมชน พิธีกินสะโหลดได้อนุรักษ์ป่าเขาลำเนาไพรไว้ในรูปแบบป่าพิธีกรรม ป่าต้นน้ำ ป่าชุมชน ซึ่งสัมพันธ์กับการทำไร่หมุนเวียน อันเป็นการเกษตรแบบยั่งยืน, (5) ด้านอัตลักษณ์เฉพาะกลุ่ม พิธีกินสะโหลดของชาวลัวะมัลร์ที่บ้านกอก มีความแตกต่างจากลัวะมัลร์ชุมชนอื่นในส่วนใหญ่ย่อย การศึกษาและอนุรักษ์ “พิธีกินสะโหลด” ที่บ้านกอกไว้ จึงเป็นประโยชน์ต่อสายสัมพันธ์ภายในชุมชนและการสืบทอดสายตระกูลของชาวลัวะมัลร์อย่างยั่งยืน ทั้งยังอาจเป็นที่สนใจของนักท่องเที่ยวเชิงนิเวศชุมชนในระยะยาว

คำสำคัญ: ลัวะมัลร์, การถือผีสายตระกูล, พิธีกินสะโหลด, ดนตรีพิธีกรรม

¹ นักศึกษาริฎญาโท, สาขาล้านนาศึกษา คณะมนุษยศาสตร์ มหาวิทยาลัยเชียงใหม่, Email : Nanpiyamitr@gmail.com

² ศาสตราจารย์เกียรติคุณ, อาจารย์ประจำสาขาล้านนาศึกษา คณะมนุษยศาสตร์ มหาวิทยาลัยเชียงใหม่, Email: Sarassawadee1952@gmail.com

¹ Lanna Studies Center, Faculty of Humanities, Chiang Mai University, Email: Nanpiyamitr@gmail.com

² Professor Emeritus, Lecturer, Faculty of Humanities, Chiang Mai University, Email: sarassawadee1952@gmail.com

Abstract

The purpose of this research article is to study the reflection of cultural activities in the “Kin Sa-load” ritual of the Lua-Malr ethnic group in Ban Kok, Chiang Klang Subdistrict, Chiang Klang District, Nan Province. This is a qualitative study that utilizes descriptive analytical methods for data analysis. Data was collected through (1) interviews with 20 Lua-Malr people, government officials, and participants in the ritual, and (2) participant and non-participant observation. The research findings reveal that the “Kin Sa-load” ritual of the Lua-Malr people in Ban Kok has several prominent activities, including: (1) Lua-Malr belief and practices: The preservation of traditional rituals, such as the ‘rice spirit blessing’, ‘rice wine rowing’, ‘drum-stick pih beating’, and ‘young bamboo shoots cooking’ as offerings to please the Lua clan spirits; (2) Lua-Malr Ethno-musicology: The unique ritual performance differing from other Lua communities; (3) The inheritance of Lua clan system is characterized by a strong bond through “Lua clan system” based on clan affiliation that follows maternal lineage. However, in terms of governance, each Lua-Malr community has its own “spirit lord of the realm” (male); (4) Sustainable Lua ecological system: The kin sa-load ritual promoted the conservation of sacred forests, watershed areas, and communal rice-field forests, all related to rotational farming practices, representing sustainable agriculture; (5) Lua-Malr uniqueness: The kin sa-load ritual of Lua-Malr in Ban Kok is distinct from those of Lua-Malr communities in terms of its detailed ritual component. This long-term, painstaking research thus provides specific benefits for the sustainable transmission of Lua-Malr traditions and the continuity of the Lua clan system and lineages. In addition, it might significantly attract the eco-tourists in northern Thailand in the long run.

Keywords: Lua-Malr, clan spiritual belief, Kin Sa-Load ritual, ritualistic musicology

บทนำ

“ลัวะ” เป็นชื่อเรียกชาติพันธุ์ที่มีความซับซ้อนและหลากหลายมาก การจำแนกกลุ่มชาติพันธุ์ลัวะทางภาษาศาสตร์ (ฉวีวรรณ ประจวบเหมาะ และคณะ, 2555) สามารถแบ่งกลุ่มชาวลัวะได้เป็น 4 กลุ่ม คือ (1) ลัวะ อยู่ในจังหวัดน่าน (2) ลัวะอยู่ในพื้นที่สูงของจังหวัดเชียงใหม่ และพื้นที่สูงของจังหวัดแม่ฮ่องสอน เช่น อำเภอแม่สะเรียง (3) ลัวะ อยู่ในบริเวณที่ราบลุ่มแม่น้ำปิงจังหวัดเชียงใหม่เช่น อำเภอหางดง สดุด้ายคือ (4) ปลั่ง อยู่บริเวณบ้านห้วยน้ำขุ่น ตำบลแม่ฟ้าหลวง อำเภอแม่จัน จังหวัดเชียงราย

ในกรณีของ “ลัวะเมืองน่าน” (ชลธิรา สัตยวิวัฒนา, 2530) พบว่าชาวลัวะอาศัยอยู่ที่นี่มาตั้งแต่โบราณและเรียกตัวเองว่า “ลัวะ” แต่ถูกชาวพื้นราบและทางราชการเรียกว่า “ถิ่น” ซึ่งมีความหมายว่า “เป็นคนท้องถิ่นดั้งเดิม” เนื่องจากอยู่อาศัยบริเวณดอยภูคาอย่างยาวนาน โดยลัวะเมืองน่านแบ่งออกเป็นสองกลุ่มใหญ่ๆ คือลัวะมัลร์ (ลัวะสะโหลด) และลัวะปรีย (ลัวะดอกแดง) โดยต่างกันที่พิธีกรรมและภาษาพูด มีการแยกพื้นที่ตั้งถิ่นอาศัยกันอย่างชัดเจน โดยหมู่บ้านของชาวลัวะมัลร์ตั้งอยู่บริเวณอุทยานแห่งชาติดอยภูคา กระจายตามต้นน้ำขวาง ต้นน้ำบัว และพื้นที่ใกล้เคียงจังหวัด

น่าน ผลจากการลงพื้นที่สำรวจโดยผู้วิจัยพบว่า มีหมู่บ้านของชาวลัวะมีลร์จำนวน 28 หมู่บ้าน (ผลการสำรวจเมื่อปี พ.ศ. 2567 โดยผู้วิจัย)

ชาวลัวะมีลร์มีพิธีกรรมที่โดดเด่น คือ พิธีกินสะโหลด โดยมีความเชื่อว่าการประกอบพิธีกินสะโหลดสามารถขอให้ผีช่วยดูแลผลผลิตในไร่ข้าวและคุ้มครองคนในชุมชนได้ โดยจะจัดในช่วงที่ต้นข้าวสูงประมาณหนึ่งฟุต ซึ่งจะอยู่ในช่วงเดือนสิงหาคมถึงกันยายนของทุกปี

ช่วงระหว่างปี พ.ศ.2510 - 2526 เกิดการสู้รบระหว่างรัฐไทยกับพรรคคอมมิวนิสต์แห่งประเทศไทย (พคท.) ในพื้นที่รอบๆ หมู่บ้านชาวลัวะมีลร์ ทหารได้จำกัดพื้นที่ทำการเกษตรเพื่อความปลอดภัยและป้องกันไม่ให้ชาวลัวะมีลร์ออกไปติดต่อกับ พคท. ได้ รวมทั้งมีการตรวจสอบพิธีกรรมต่างๆ อย่างใกล้ชิด ทำให้พิธีกินสะโหลดเริ่มถูกแทรกแซงจากคนภายนอก ต่อมาเมื่อมีการออกไปทำงานนอกพื้นที่ของวัยรุ่น การศึกษาในระบบโรงเรียน การเข้ามาของศาสนาและความเชื่ออื่น ทำให้ชาวลัวะมีลร์บางส่วนค่อยๆ ละเลยพิธีกรรมนี้ไป สายตระกูลผีบางตระกูลขาดคนมาสืบทอดทำให้ขาดความต่อเนื่องของการจัดพิธีกรรม (สัมภาษณ์ผู้นำชุมชน เมื่อ 2 พฤศจิกายน 2567)

ในช่วงทศวรรษ 2540 เริ่มมีการยอมรับความแตกต่างของชาติพันธุ์ในสังคมวงกว้าง กลุ่มชาติพันธุ์เริ่มเป็นที่สนใจของนักท่องเที่ยวมากขึ้น (ประสิทธิ์ ลิปรีชา, 2565) ประกอบกับการประกาศเขตพื้นที่อุทยานแห่งชาติอภัยภูคาที่ทับซ้อนพื้นที่ดั้งเดิมของชาวลัวะมีลร์ทำให้พื้นที่ทำกินลดน้อยลง ชาวลัวะมีลร์จึงรื้อฟื้นจัดพิธีกินสะโหลดขึ้นมาเพื่อรองรับอุตสาหกรรมการท่องเที่ยวโดยใช้วัฒนธรรมอันเป็นเอกลักษณ์ เช่น การตีพิ การเต้นรำ และอาหารชาติพันธุ์ เป็นต้น เพื่อให้เป็นที่สนใจของนักท่องเที่ยวเชิงวัฒนธรรม

การรื้อฟื้นพิธีกินสะโหลดขึ้นมาใหม่มีความแตกต่างกันไปในแต่ละหมู่บ้านเนื่องจากการสืบทอดพิธีกรรมผ่านความทรงจำและมีความแตกต่างกันเบี่ยงเบนไปบ้างตามสภาวะเศรษฐกิจและความต้องการของชุมชน ชาวลัวะมีลร์บ้านกอกเป็นอีกหนึ่งชุมชนที่มีการรื้อฟื้นพิธีกินสะโหลดที่ยังคงรักษาเอกลักษณ์ดั้งเดิมเอาไว้และมีการปรับเปลี่ยนรูปแบบพิธีกรรมบางส่วนให้เหมาะสมกับยุคสมัย (สัมภาษณ์ผู้นำชุมชน เมื่อ 2 พฤศจิกายน 2567)

ด้วยเหตุผลข้างต้น ผู้วิจัยจึงได้สังเกตเห็นถึงความสำคัญของพิธีกินสะโหลดของชาวลัวะมีลร์บ้านกอก การวิจัยในครั้งนี้ ผู้วิจัยมีคำถามว่า “พิธีกินสะโหลดของชาวลัวะมีลร์มีองค์ประกอบทางพิธีกรรมอย่างไร และได้สะท้อนกิจกรรมทางวัฒนธรรมของชาติพันธุ์อย่างไรบ้าง” โดยได้เลือกชุมชนลัวะมีลร์บ้านกอก ตำบลเชียงกลาง อำเภอเชียงกลาง จังหวัดน่าน เพื่อทำการศึกษาวิจัย เนื่องจากมีการแสดงกิจกรรมทางวัฒนธรรมในพิธีกินสะโหลดของชาติพันธุ์ลัวะมีลร์แบบดั้งเดิมร่วมกับการแสดงอัตลักษณ์ที่สร้างขึ้นใหม่ ผู้วิจัยหวังเป็นอย่างยิ่งว่าการศึกษาในครั้งนี้จะทำให้เข้าใจถึงการใช้พิธีกินสะโหลดของชาวลัวะมีลร์บ้านกอกในการแสดงกิจกรรมทางวัฒนธรรมของชาติพันธุ์ได้ดียิ่งขึ้น

วัตถุประสงค์การวิจัย

1. เพื่อศึกษาพิธีกินสะโหลดของชาติพันธุ์ลัวะมีลร์บ้านกอก ตำบลเชียงกลาง อำเภอเชียงกลาง จังหวัดน่าน
2. เพื่อศึกษาบทสะท้อนกิจกรรมทางวัฒนธรรมผ่านพิธีกินสะโหลดของชาติพันธุ์ลัวะมีลร์บ้านกอก ตำบลเชียงกลาง อำเภอเชียงกลาง จังหวัดน่าน

กรอบแนวคิดในการศึกษา (Conceptual Framework)

การศึกษาเรื่อง “พิธีกินสะโหลดกับ บทสะท้อนกิจกรรมทางวัฒนธรรมของชาติพันธุ์ ลัวะมีลร์บ้านกอก ตำบลเชียงกลาง อำเภอเชียงกลาง จังหวัดน่าน” ผู้วิจัยได้นำแนวคิดคติชนวิทยาและแนวคิดประเพณีประติษฐ์ มาใช้เพื่ออธิบายถึง บทสะท้อนกิจกรรมทางวัฒนธรรมที่ชาวลัวะมีลร์ บ้านกอกแสดงในพิธีกินสะโหลด โดยมีรายละเอียด ดังนี้

1. แนวคิดคติชนวิทยา โดย ศิริพร ณ ถลาง (2557) ใน “ทฤษฎีคติชนวิทยา วิธีวิทยา ในการวิเคราะห์ตำนาน-นิทานพื้นบ้าน” ได้กล่าวถึง แนวคิดคติชนวิทยาว่า “วัฒนธรรมส่วนต่างๆ ในสังคมมีหน้าที่ตอบสนองความต้องการของมนุษย์ ทั้งทางด้านปัจจัยพื้นฐานด้านความมั่นคงของสังคม และความมั่นคงทางด้านจิตใจ วัฒนธรรมใน ส่วนที่เป็นคติชน ไม่ว่าจะเป็นเรื่องเล่าต่างๆ เพลง การละเล่น การแสดง ความเชื่อ พิธีกรรม ล้วนมี หน้าที่ตอบสนองต่อความต้องการของมนุษย์ทาง ด้านจิตใจและช่วยสร้างความเข้มแข็งและความ มั่นคงทางวัฒนธรรมให้แก่ละสังคม ดังนั้นการ ศึกษาวัฒนธรรมที่เป็นคติชนจึงควรศึกษาในบริบท ทางสังคมนั้นๆ เพื่อให้เห็นความสำคัญของข้อมูล ประเภทคติชนที่ช่วยให้สังคมดำรงอยู่ได้อย่างมั่นคง”

ผู้วิจัยได้นำแนวคิดคติชนมาใช้เพื่ออธิบาย การกำเนิดและอัตลักษณ์ของกลุ่มชนและพิธีกรรม โดยการรวบรวมเรื่องเล่าและตำนานของพิธีกินสะ โหลด แล้วนำมาวิเคราะห์เพื่อให้ทราบถึงเหตุผลและ ที่มาขององค์ประกอบและความหมายของพิธีกรรม

2. แนวคิดประเพณีประติษฐ์โดยปฐม หงษ์สุวรรณ (2560) ใน “พลวัตและการสร้าง ประเพณีประติษฐ์ในชุมชนอีสานลุ่มน้ำโขง” ได้อ้างถึง Eric Hobsbawn และ Terence Ranger (1983) ซึ่งได้ให้คำนิยามของแนวคิดประเพณีประติษฐ์

(Invention of Tradition) ว่า “ประเพณีประติษฐ์ คือ ชุดของวิถีปฏิบัติ (A set of practices) ที่กำหนดขึ้น จากกฎเกณฑ์ที่ยอมรับกันทั้งโดยเปิดเผยและโดย ปริยาย มีลักษณะเชิงพิธีกรรมหรือสัญลักษณ์ที่ต้อง มีการส่งทอดค่านิยมและแบบแผนความประพฤติ ที่แน่นอน โดยการกระทำซ้ำตามแบบเดิม ซึ่งแสดง ความต่อเนื่องกับอดีต ทั้งนี้ประเพณีประติษฐ์นั้น เป็นสิ่งที่เกิดขึ้นเพื่อตอบสนองต่อสถานการณ์ใหม่ๆ แต่อาจจะใช้รูปแบบอ้างอิงกับสถานการณ์เก่าหรือ อาจจะสร้างอดีตขึ้นมาเองก็ได้”

ผู้วิจัยได้นำแนวคิดประเพณีประติษฐ์มาใช้ เพื่อวิเคราะห์ว่าในพิธีกินสะโหลดมีส่วนไหนที่เป็น วิถีดั้งเดิม ส่วนไหนที่เป็นการสร้างสรรค์ขึ้นมาใหม่ และส่วนไหนที่ร้อยพันวิถีดั้งเดิมขึ้นมาใช้ในบริบท ใหม่ หรือใช้รูปแบบเชิงพิธีกรรมและสัญลักษณ์ที่ คล้ายกับวิถีดั้งเดิมเพื่อนำมาใช้ในวัตถุประสงค์ใหม่

วิธีดำเนินการวิจัย

1. ประชากรและกลุ่มตัวอย่าง/ผู้ให้ ข้อมูลหลัก

ผู้วิจัยได้แบ่งกลุ่มผู้ให้สัมภาษณ์ที่เกี่ยวข้อง กับพิธีกินสะโหลดทั้งทางตรงและทางอ้อมเป็น 3 กลุ่ม คือ

1. กลุ่มผู้เกี่ยวข้องกับพิธีกรรม ได้แก่ เจ้าผีและผู้ประกอบพิธีกรรม จำนวน 5 ท่าน เพื่อศึกษาถึงข้อมูลเกี่ยวกับพิธีกรรมและ ความเชื่อต่างๆ

2. กลุ่มชาวลัวะมีลร์บ้านกอก จำนวน 10 ท่าน เพื่อศึกษาถึงการมีส่วนร่วมในพิธีกรรม ตลอดจนความรู้ในด้านต่างๆ ของพิธีกรรม

3. กลุ่มข้าราชการในพื้นที่และนักท่องเที่ยว จำนวน 5 ท่าน เพื่อศึกษาถึงความรู้ ความเข้าใจ เกี่ยวกับพิธีกรรม และมุมมองของพิธีกรรมจาก คนภายนอก

2. ขอบเขตเกี่ยวกับเวลาวิจัย

ผู้วิจัยได้กำหนดช่วงระยะเวลาศึกษาตั้งแต่วันที่ 15 กรกฎาคม 2567 ถึง 15 กุมภาพันธ์ 2568 โดยได้กำหนดเวลาในการเก็บข้อมูลในพื้นที่ตั้งแต่วันที่ 1 พฤศจิกายน 2567 ถึงวันที่ 30 พฤศจิกายน 2567

3. เครื่องมือที่ใช้ในการวิจัย

การวิจัยครั้งนี้เป็นการวิจัยเชิงคุณภาพ (Qualitative Research) ที่ใช้กระบวนการการเก็บข้อมูลภาคสนามโดยการฝังตัวในชุมชนเพื่อสังเกตการณ์แบบมีส่วนร่วมและไม่มีส่วนร่วม การบันทึกข้อมูลภาคสนามใช้วิธีการแบบชาติพันธุ์วรรณา (Ethnography) ร่วมกับการบันทึกภาพและเสียง ซึ่งข้อมูลที่ได้จากการเก็บข้อมูลภาคสนามที่ได้รับการอนุญาตให้เผยแพร่จากบุคคลข้อมูล จะถูกใช้เป็นข้อมูลแบบปฐมภูมิในการวิเคราะห์รูปแบบพิธีกรรม (Ritual Systematic) และบริบททางสังคม (Social Context)

4. วิธีการเก็บรวบรวมข้อมูล

4.1 ตั้งประเด็นซึ่งเป็นคำถามในการศึกษา
4.2 ทบทวนเอกสาร หากรอบแนวคิดและงานวิจัยที่เกี่ยวข้อง

4.3 ค้นคว้าและรวบรวมเอกสารและหลักฐานต่างๆ

4.4 สัมภาษณ์และสังเกตการณ์กลุ่มตัวอย่างในเขตพื้นที่ศึกษา ซึ่งผู้ศึกษาจะเข้าไปอาศัยในพื้นที่บ้านกอก เพื่อทำการสัมภาษณ์โดยมีผู้ใหญ่บ้านร่วมแนะนำและเชิญชวนบุคคลในกลุ่มตัวอย่างเพื่อเข้าร่วมวิจัย ระหว่างช่วงเวลาสัมภาษณ์ผู้ศึกษาจะทำการสังเกตการณ์พื้นที่วิจัยเพื่อหาข้อมูลที่สอดคล้องและสัมพันธ์กับพิธีกินสละโหลกไปด้วย โดยประเด็นต่างๆ ได้ผ่านความคิด

เห็นจากผู้เชี่ยวชาญ และคณะกรรมการจริยธรรมการวิจัยในมนุษย์แล้ว²

2.5 วิพากษ์หลักฐานต่างๆ ดีความและวิเคราะห์

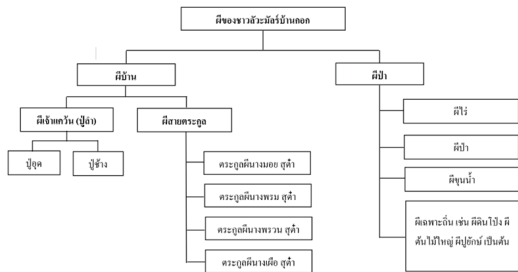
2.6 สังเคราะห์และสรุปเรียบเรียงแบบพรรณนาวิเคราะห์ (Analysis Description)

ผลการวิจัย

ลัวะมัลร์บ้านกอกเป็นชุมชนที่อยู่บริเวณดอยภูคาอย่างยาวนาน ในอดีตชาวลัวะมัลร์ดำรงชีพโดยการหาของป่าและทำการเกษตรแบบยังชีพ โดยทำไร่ข้าวเป็นหลักพร้อมกับการปลูกพืชผักสวนครัวแทรกตามไร่ข้าวหรือพื้นที่ว่างตามขอบไร่ การทำไร่จะเป็นแบบหมุนเวียนโดยใช้แรงงานคนในครอบครัวและการเอามือ (ลงแขก) กับคนในชุมชน ปัจจุบันการเกษตรเปลี่ยนเป็นแบบผสมผสานในรูปแบบเพื่อการยังชีพและเพื่อการค้า ชาวลัวะมัลร์จะปลูกข้าวและพืชผักสวนครัวเพื่อบริโภคในครัวเรือน และปลูกข้าวโพดขิง และมันสำปะหลังเพื่อการค้า โดยจะเลือกปลูกพืชตามความต้องการของตลาด

ในด้านความเชื่อ พบว่าชาวลัวะมัลร์บ้านกอกมีการนับถือผีแบบดั้งเดิมร่วมกับศาสนาพุทธ โดยยึดถือปฏิบัติไปพร้อมๆ กัน ด้านการปกครองจะใช้ระบบการปกครองท้องถิ่นของรัฐและระบบความเชื่อเรื่องผี คือ “ผีเจ้าแก้วน” ชื่อ “ปู่ล่า” โดยมี “ปู่อด” และ “ปู่ข้าง” เป็นผู้ช่วย มีพื้นที่ขอบเขตอาณาจักรชัดเจน และ “ผีสายตระกูล” คือ การสืบทอด “สายผี” แบบชุมชนโคตรวงศ์ที่ถือผีและสืบทอดสายแม่ภายในสายตระกูล

² โครงการวิจัยที่ได้รับรองจริยธรรมวิจัยในมนุษย์ รหัส cmurec 67/193



ภาพที่ 1 : แผนผังแสดง “มี” ตามความเชื่อของชาวฉะลวี่บ้านกอก ต.เซียงกลาง อ.เซียงกลาง จ.น่าน
ที่มา : สุริยาวุฒิ เกตุ้ย

พิธีกินสะโหลด

พิธีกินสะโหลดเป็นพิธีกรรมที่โดดเด่นของชาวฉะลวี่ มีความแตกต่างของรูปแบบในแต่ละชุมชน สำหรับชาวฉะลวี่บ้านกอกจะจัดทุกๆ 3 ปี ปีที่ว่างเว้นจะมีการจัดพิธีกรรมเล็กๆ เรียกว่า “กินอันแท็บ” หรือ “กินสะแล็บ” โดยจะมีรูปแบบการจัดเหมือนพิธีกินสะโหลดแต่ไม่มีการตีพิและเต็นรำที่ลานหมู่บ้าน สำหรับหมู่บ้านฉะลวี่อื่นๆ จะมีกำหนดการที่แตกต่างกันไป

ความเป็นมาของพิธีสะโหลด มีตำนานที่เล่ากันในหมู่ของชาวฉะลวี่ว่า “เมื่อก่อนชาวฉะลวี่ไม่รู้จักต้นข้าวมาก่อน อยู่ๆ ก็มีนกเขาคู่หนึ่งบินเข้ามาในหมู่บ้านแล้วถ่ายมูลออกมามีเมล็ดข้าวติดอยู่ที่มูล 3 เมล็ด ต่อมาเมล็ดข้าวนั้นก็งอกออกมาเป็นต้นข้าว 3 ต้น จนต้นข้าวนั้นโตและออกรวงข้าวและขยายพันธุ์ออกไปเรื่อยๆ ชาวฉะลวี่เห็นดังนั้นก็เอาเมล็ดข้าวมาต้มใส่เกลือแล้วลองทานดู พบว่ามีรสชาติอร่อยดี จึงมีการเก็บเมล็ดข้าวยังไม่ได้ต้มแล้วขยายพันธุ์ต่อ ตั้งแต่นั้นเป็นต้นมาชาวฉะลวี่ก็มีการปลูกข้าวเพื่อเป็นอาหารหลักกันทุกครอบครัว ต่อมาเพื่อพบว่ามีปัญหาในการปลูกข้าวเนื่องจากมีสัตว์และแมลงรบกวน ชาวฉะลวี่จึงมีการทำพิธีกินสะโหลดขึ้นโดยการเชิญขวัญข้าวไปสู่ขวัญที่บ้าน

เพื่อให้ต้นข้าวเจริญเติบโตงอกงาม และขอให้ผีช่วยป้องกันไม่ให้มีโรค นก หนู แมลงต่างๆ มารบกวนต้นข้าว” (ทวี ประทีปแสง, 2542)

จากการสังเกตของผู้วิจัยพบว่าบริเวณที่ชาวฉะลวี่มีลัทธิอาศัยอยู่จะพบ “นกเขาไฟ” อยู่เป็นจำนวนมาก จนกระทั่ง “พงษ์เทพ กระโดนชำนาญ” ได้นำไปแต่งเพลง “นกเขาไฟ” เพื่อเป็นภาพแทนภาพชาวฉะลวี่บนตอยภูเขา ในอีกมุมหนึ่ง “นกเขาไฟ” อาจจะหมายถึงตัวกลางระหว่างชาวฉะลวี่และบรรพชน ที่ได้ส่งทอดภูมิปัญญาการทำไร่ข้าวจากรุ่นสู่รุ่น

กิจกรรมที่สำคัญในพิธีกินสะโหลดของชาวฉะลวี่บ้านกอก มีการจัด 13 วัน (รวมวันหยุด) ดังนี้

1. วันวาย เป็นวันที่ชาวฉะลวี่เดินทางเข้าป่าหาหน่อไม้มาหั่นเป็นแผ่นบางๆ แล้วหมักให้หายขมและมีรสชาติอร่อยขึ้น (หน่อโอย) เพื่อใช้ทำอาหารในพิธีกินสะโหลด
2. วันเมิง วันพักผ่อนของชาวฉะลวี่
3. วันเป็ก ชาวฉะลวี่ตัดไม้ไผ่ขางเตรียมทำเป็นข่าพิ
4. วันกัต เป็นวันที่ชาวฉะลวี่ตัดไม้ไผ่เสี้ยเตรียมทำเป็นตัวพิ
5. วันกต เป็นวันที่ชาวฉะลวี่ร่วมใจกันทำพิ
6. วันฮ้าง เข้าวันฮ้างชาวฉะลวี่เดินทางเข้าป่าเพื่อหาผักที่ใช้บวงสรวง ช่วงตอนกลางคืนก็จะมีการซ้อมตีพิในบ้านเจ้าผี
7. วันเต่า วันนั้นชาวฉะลวี่เดินทางไปไร่ของตนเองแต่เช้าเพื่อเก็บผักในไร่ข้าว แล้วนำมารวมกันที่บ้านต้นตระกูลผี ตอนเย็นเชิญขวัญข้าวมาเพื่อสู่ขวัญร่วมกัน ตอนกลางคืนมีการซ้อมตีพิ

8. วันเก่า ตอนเช้าวันเก่าชาวลัวะมัลร์
ร่วมกันพายเหล่าไหและทำพิธีบวงสรวงผีต้นตระกูล
และบรรพชน ช่วงบ่ายทำพิธีบวงสรวงลงผีอีกครั้ง

9. วันกาบ วันนี้ชาวลัวะมัลร์ซ้อมตีพิ
โดยเล่นอยู่ที่บ้านเจ้าผี

10. วันดับ ชาวลัวะมัลร์ซ้อมตีพิใน
บ้านเจ้าผี

11. วันวาย ชาวลัวะมัลร์นำข้าวปวง (นำ
เมล็ดข้าวจากไร่มาแกะเป็นเม็ด ตำให้ละเอียด
ห่อด้วยใบตองแล้วต้มให้สุก) ไปเซ่นไหว้ที่ตูป
ผีบรรพชน ช่วงบ่ายแต่ละสายตระกูลผีร่วมกัน
พายเหล่า หลังจากนี้นำเลือดไก่และขวัญข้าว
ไปส่งที่ไร่

12. วันเม็ง ชาวลัวะมัลร์ซ้อมตีพิที่
บ้านเจ้าผี

13. วันเป๊ก ชาวลัวะมัลร์ทำพิธีฆ่าพิ หรือ
ทำลายพิทั้ง โดยการทุบให้แตก ถอดขาทั้ง (สัมภาษณ์
ผู้นำชุมชน เมื่อ 2 พฤศจิกายน 2567)



ภาพที่ 2 : QR Code วัสดุโคลิกลิปพิธีกรรม
กินสะโหลดของชาวลัวะมัลร์บ้านกอก
ที่มา : ศูนย์มานุษยวิทยาสิรินธร (มหาชน) (2566)

จากการศึกษาพิธีกินสะโหลดของ
ชาวลัวะมัลร์บ้านกอก ผู้วิจัยพบว่ามียบทสะท้อน
กิจกรรมกรรมทางวัฒนธรรม 6 ด้าน ได้แก่

(1) ด้านองค์ประกอบพิธีกรรม พิธี
กินสะโหลดของชาวลัวะมัลร์บ้านกอกได้อนุรักษ์
วิถีชีวิตดั้งเดิมไว้ เช่น การสวดขวัญข้าว การพายเหล่า
การตีพิ และการแกงหน่อโอยเลี้ยงผี

การประกอบพิธีกินสะโหลดในบ้านเจ้าผี
(บ้านผีเจ้าแคว้น และบ้านผีสายตระกูล) เจ้าของไร่
จะเก็บพืชผักต่างๆ มาประกอบพิธีกรรมโดยแยก
ออกเป็น 2 ส่วน คือ ผักที่เป็นอาหารคนคือพืชผัก
ที่กินได้ในไร่ข้าว เช่น แดงกวา ถั่ว ผือก มัน และ
อื่นๆ และผักที่เป็นอาหารผี คือพืชที่คนกินไม่ได้
แต่ผีชอบกิน ส่วนมากจะมีกลิ่นคาวและยางสีแดง
ในการเก็บพืชผักนี้ต้องไม่มีใครเคยเก็บมาก่อน ถ้ามี
ใครเคยเก็บแล้วจะไม่สามารถนำมาร่วมพิธีกรรมได้
พร้อมกันนี้ชาวลัวะมัลร์จะทำพิธีเชิญขวัญข้าวที่ไร่
โดยการบอกกล่าวเจ้าที่แล้วจึงถอนต้นข้าวที่กำลัง
ตั้งท้องเพื่อไปสวดขวัญที่บ้านพิธีกรรมนี้ชาวลัวะมัลร์
ไม่ให้คนนอกเข้าร่วม เนื่องจากกลัวว่าขวัญข้าวจะ
ตกใจแล้วไม่ตามเจ้าของไร่ไปบ้านเพื่อสวดขวัญ ส่งผล
ให้ผลผลิตในไร่ข้าวไม่ดีและมีสิ่งรบกวน

การพายเหล่าซึ่งใช้เหล่าอุหรือเหล่าหมัก
รูปแบบพิธีกรรมจะเป็นการบอกกล่าวผี รอบแรก
ทุกคนจะตูดเหล่าจากหลอดไม้ไผ่ อมไว้ แล้วลุก
ออกไปพนออกนอกบ้านพร้อมกับกล่าวขับไล่สิ่ง
ไม่ดีออกไป สำหรับเจ้าผีจะเดินเข้าไปพนที่มุมหนึ่ง
ของห้องนอนคนเดียว แล้วจึงกลับมาตูดเหล่าอุ
อีกรอบ รอบนี้ทุกคนจึงจะเริ่มตีหมกกลิ่นเหล่าอุได้
ซึ่งสิ่งนี้จะทำเหมือนกันในหมู่ลัวะมัลร์แต่จะแตกต่าง
กับกัมมุ (ขมุ) หรือลัวะปรัย ที่ใช้เหล่าอุในการตีหม
เพื่อสังสรรค์หรือต้อนรับแขก ไม่ได้ใช้ในพิธีกรรม

การตีพิ หรือโยนพิ การออกไปโยนพิตาม
ลานบ้านเจ้าผี จะมีการจุดไฟนำขบวนเดินทาง
ไปตามที่ต่างๆ เนื่องจากความเชื่อว่ามีสิ่งมองไม่

เห็นในตอนกลางวันทำให้ต้องจุดไฟส่องทางให้มองเห็น การเดินจะจัดเป็นขบวน เมื่อถึงช่วงบ้านคนที่มีพิ 3 อัน จะยืนรอบวงกลมแล้วทำการตีพิ ส่วนคนที่ไม่พิ หรือถือพิที่แตก ชำรุด ก็จะถือพิมาเต้นกลางวง ชาวลัวะมีลัวะเชื่อว่าพิเป็นสิ่งมีชีวิต เมื่อทำพิรีตัดไม้มาทำเป็นพิแล้ว ไม้ไผ่จะแตกหักหรือเสียงไม่ดี ก็ไม่ทิ้งต้องถือเข้าร่วมพิธีกรรมด้วย จนกระทั่งเสร็จพิธีกินสะโหลดก็จะต้องฆ่าพิหรือทำลายทิ้งเช่นเดียวกับพิอันอื่นๆ

(2) ด้านดนตรีพิธีกรรม ชุมชนลัวะมีลัวะบ้านกอกมีวิธีการสร้าง “พิ” เครื่องดนตรีประเภทเคาะ ทำด้วยไม้ไผ่ ที่แตกต่างจากชุมชนอื่น ทำให้ได้เสียงไพเราะและคงที่ ด้วยท่วงทำนองการตีพิที่ใช้ในชุมชน

“พิ” หรือ “ปีห์” เป็นเครื่องดนตรีที่ใช้ในพิธีกรรม มีหน้าที่เป็นทูตที่นำคำขอของชาวลัวะมีลัวะไปสุผี มีการปลุกเสกให้มีชีวิตและต้องเลี้ยงด้วยเลือดไก่ทุกครั้งที่น่ามาตี และเมื่อถึงเวลาสิ้นสุดพิธีกรรมจะมีพิทำลายทิ้งเพื่อไม่ให้ “พิ” มารบกวนหรือทำร้ายชาวบ้านในอนาคต

“พิ” ทำจากไม้ไผ่ 2 ชนิด คือ ไม้ไผ่เฮียะและไม้ไผ่ขาง โดยจะมีการตัดกระบอกไม้ไผ่เฮียะทำเป็นตัวพิ แล้วเอาไม้ไผ่ขางเหลาเป็นลิ้มเพื่อใช้ตอกไปในรูของไม้ไผ่เฮียะเพื่อเป็นขาพิ โดยฝั่งหนึ่งที่ใช้สำหรับถือและอีกฝั่งที่ยาวกว่าจะใช้สำหรับตีให้เกิดเสียง แล้วจึงมีการตั้งเสียงให้มีระดับเสียงเท่ากันตามขนาดของตัวพิ ใน “พิ” 1 ชุด จะมีตัวพิอยู่ 3 ตัว ที่มีระดับเสียงแตกต่างกัน และในแต่ละชุดจะมีการตั้งเสียงแต่ละตัวให้เท่ากันตามลำดับ

การตีพิในหมู่บ้านของชาวลัวะมีลัวะที่ยังคงถือปฏิบัติอยู่ได้แก่ บ้านกอก บ้านชี บ้านหนอง บ้านสากาด บ้านเกรต บ้านเตี้ย บ้านผาน้ำย้อย บ้านมณีพิรุณ และบ้านจูน แต่ละหมู่บ้านจะมีทำนองการตีพิที่แตกต่างกัน โดยเฉลี่ยแต่ละหมู่บ้านจะมีทำนองการตีพิ 10 -13 เพลง แต่ใช้ในการลงตี

ที่ลานบ้าน 3 เพลง ที่เหลือจะตีเฉพาะในบ้านเจ้าผี ทำนองการตีพิส่วนหนึ่งสืบทอดมาจากบรรพชน บางทำนองก็แต่งขึ้นมาใหม่เพื่อความสนุกสนาน เช่น เป็นทำนองเพลงที่แต่งเพื่อล้อเลียนหมู่บ้านใกล้เคียง หรือทำนองเพลงตลกเฮฮา เป็นต้น การฝึกตีพิจะฝึกกันในบ้านเจ้าผีเฉพาะวันที่กำหนดของพิธีกรรม ความพร้อมเพรียงและความไพเราะของการตีพิในแต่ละตระกูลเป็นสิ่งเชิดหน้าชูตาและภาคภูมิใจของทุกคนในตระกูล ดังนั้นเจ้าผีจึงใส่ใจในการตั้งเสียงพิให้เท่ากัน และพยายามเดี่ยวเช่นคนในตระกูลฝึกฝนจนพร้อมเพรียงและไพเราะกว่าตระกูลผู้อื่น

ผู้วิจัยได้ร่วมพิธีกินสะโหลดและตีพิกับลัวะมีลัวะหลายหมู่บ้าน บางครั้งจะมีปัญหาเสียงพิไม่เท่ากัน เกิดขึ้นจากการใช้ไม้ไผ่ที่มีความหนาแน่นไม่เท่ากันมาทำเป็นตัวพิ ทำให้ไม้ไผ่แห้งและหดตัวไม่เท่ากัน มีผลให้มีความหลวมและหลุดเลื่อนของตัวไม้ไผ่จนทำให้เกิดเสียงเพี้ยนไปจากที่ตั้งไว้ ชาวลัวะมีลัวะบ้านกอกมีเทคนิคการทำพิที่แตกต่างจากหมู่บ้านอื่น โดยกำหนดวันตัดไม้ไผ่ขางซึ่งมีความหนาแน่นและแห้งช้าแต่แข็งแรงมาทำขาพิ วันต่อมาจึงจะตัดไม้ไผ่เฮียะซึ่งมีเนื้อไม้ที่บางแห้งเร็วและมีเสียงก้องกังวาลมาทำเป็นตัวพิ พอวันถัดไปนำมาประกอบเป็นตัวพิ จะได้เนื้อไม้ไผ่ที่แห้งพอๆกัน จึงเกิดเสียงที่ไพเราะและเข้ากันได้สนิท

(3) ด้านการสืบทอดการถือสายตระกูล ความสัมพันธ์ที่แน่นแฟ้นของชาวลัวะมีลัวะคือ “การสืบทอดสายผี” แบบชุมชนโคตรวงศ์ที่ถือผีสายแม่ภายในสายตระกูล แต่ด้านการปกครอง แต่ละชุมชนลัวะมีลัวะต่างมี “ผีเจ้าควั่น” (ชาย) ของตนเอง

การประกอบพิธีกินสะโหลดเป็นพิธีกรรมที่เกิดจากความสามัคคีและร่วมแรงร่วมใจของคนในตระกูลผีผ่านทางเจ้าผีและผู้อาวุโสของแต่ละตระกูล เริ่มตั้งแต่การขอผีเพื่อกำหนดวันจัดพิธีกรรม การแบ่งหน้าที่ในแต่ละวัน รวมไปถึงการกะเกณฑ์

เก็บเงินทอง ของเช่นและแรงงานเพื่อเตรียม
สิ่งต่างๆ

ชุมชนของชาวลัวะมีร์จะมีการปกครอง
ด้วยผีเจ้าแคว้น โดยแต่ละพื้นที่จะมีผีเจ้าแคว้น
ที่แตกต่างกัน เช่น บ้านสากาดจะมีผีเจ้าแคว้นคือ
“ปู่ชวย่าชวย่า” บ้านเตยจะมีผีเจ้าแคว้นคือ “เจ้า
หลวงบัว” โดยมีการแบ่งเขตปกครองของผีเจ้า
แคว้นอย่างชัดเจนและเชื่อว่า “ปู่ชวย่าชวย่า” และ
“เจ้าหลวงบัว” เป็นพี่น้องกันอีกด้วย จากการวิจัย
พบว่าชุมชนลัวะมีร์ที่บ้านกอก มีผีเจ้าแคว้น
ชื่อ “ปู่ล่า” ซึ่งมีผู้ช่วยลำดับรองลงมาสองสาย คือ
“ปู่จูด” กับ “ปู่ซ่าง” โดยแบ่งพื้นที่ถือครองที่ดิน
และทรัพยากรธรรมชาติตามสายที่กำกับชัดเจน

ความแตกต่างระหว่างผีเจ้าแคว้นและ
เจ้าผีของสายตระกูลผี คือ

1. ผีเจ้าแคว้น มีผู้ดูแลและสืบทอดเป็น
ผู้ชาย ส่วนเจ้าผีของสายตระกูลผี มีผู้ดูแลและ
สืบทอดเป็นผู้หญิง
2. ผีเจ้าแคว้น มีขอบเขตพื้นที่ดูแลอย่าง
ชัดเจน มีอำนาจในการให้คุณและโทษเฉพาะในพื้นที่
ของตัวเองเท่านั้น ส่วนเจ้าผีสายตระกูลผี มีหน้าที่
ดูแลสมาชิกในตระกูลผีที่สืบทอดโดยสายเลือดหรือ
ผู้ชายที่แต่งงานเข้ามาในตระกูลผี ไม่ว่าจะย้ายไป
อยู่ที่ไหนก็ยังนับว่าเป็นสมาชิกของตระกูลผีนั้นๆ
อยู่ เมื่อจะต้องเลี้ยงผีหรือประกอบพิธีกรรมต่างๆ
ต้องกลับมาทำที่บ้านเจ้าผีของสายตระกูลผีด้วย
3. ในการประกอบพิธีกินสะโหลดจะมีการ
ทำพิธีที่บ้านผีเจ้าแคว้นก่อน หลังจากนั้นจึงเวียน
ไปตามบ้านเจ้าผีของสายตระกูลผีต่างๆ
4. เมื่อชาวลัวะมีร์เดินทางออกเขต
ปกครองของผีเจ้าแคว้นของตัวเอง จะนอบน้อม
แล้วและให้ความเคารพต่อผีเจ้าแคว้นของพื้นที่
เขตนั้นๆ ส่วนตระกูลผีจะยังคงยึดถือผีของ
สายตระกูลผีไม่เปลี่ยนแปลง

(4) ด้านอนุรักษะบบนิเวศน์ชุมชน
พิธีกินสะโหลด ได้อนุรักษะป่าเขาลำเนาไพรไว้ใน
รูปแบบป่าพิธีกรรม ป่าต้นน้ำ ป่าชุมชน ซึ่งสัมพันธ์
กับการทำไร่หมุนเวียน อันเป็นการเกษตรแบบ
ยั่งยืน

พิธีกินสะโหลดสัมพันธ์กับการทำ
การเกษตรแบบยั่งยืนโดยอาศัยความเชื่อและ
การหมุนเวียนพื้นที่ทำการเกษตร การเลือกที่ทำไร่
ไม่สามารถเลือกได้ตามใจปรารถนา ต้องอาศัยการ
เสี่ยงทายและเห็นชอบจากผีที่ดูแลพื้นที่นั้น ถ้าผี
ไม่อนุญาตให้ทำก็จะไม่สามารถถางป่าได้ ซึ่งผี
ที่มีความเกี่ยวข้องกับการทำไร่ของชาวลัวะมีร์
มีดังนี้ (สถาพร มะโนวัง, 2556)

1.1 ผีไร่ คือ ผีที่ทำหน้าที่ดูแลรักษาข้าว
ที่อยู่ในไร่ ดูแลรักษาข้าวในไร่ ไม่ให้ภูตผี ปีศาจ
และแมลงต่างๆ เช่น นก หนู แมลง มากัดกินทำลาย
ข้าว อีกทั้งยังช่วยปกป้องคุ้มครองสัตว์เลี้ยงที่
ชาวบ้านเลี้ยงไว้ในไร่ไม่ให้เจ็บป่วยเป็นโรค หาก
ว่าทำผิดผีไร่ ผีไร่จะทำให้เจ็บป่วย ดังนั้นจึงต้อง
มีการเลี้ยงผีไร่เป็นระยะๆ

1.2 ผีป่า เป็นผีที่ดูแลป่าเขา ซึ่งอาศัยอยู่ใน
ต้นไม้ การเลี้ยงผีป่านี้ชาวบ้านจะทำการเช่นไหว้
ทุกปีพร้อมกับผีไร่

1.3 ผีขุนน้ำ เป็นผีที่ดูแลสายน้ำที่ชาวลัวะ
ใช้ในการอุปโภค บริโภคและทำการเกษตร การเลี้ยง
ผีขุนน้ำจะทำการเช่นไหว้ทุกปีพร้อมกับผีเจ้าแคว้น

1.4 ผีเฉพาะถิ่นอื่น ๆ เช่น ผีในต้นไม้ใหญ่
ผีดินโป่ง ซึ่งอยู่ในเขตพื้นที่ทำกิน หรือใกล้เคียง
ชาวลัวะมีร์จะทำการบอกกล่าวและเลี้ยงดูตาม
ความสำคัญและหน้าที่ของผีนั่นๆ

ด้วยเหตุนี้ พิธีกินสะโหลดก่อให้เกิดการ
อนุรักษะป่าไว้เพื่อเป็นป่าพิธีกรรม ป่าไม้ไผ่เพื่อ
ใช้ตัดมาทำพิ พื้นที่ป่าช้า และป่าอื่นๆ ที่มีผีอาศัย
อยู่ ป่าเหล่านี้ชาวลัวะมีร์จะไม่ตัดไม้ถ้าไม่ได้รับ
อนุญาตจากผีเจ้าของพื้นที่

ปัจจุบันพื้นที่ทำกินของชาวลัวะมีลัวะส่วนหนึ่งถูกประกาศเป็นพื้นที่ป่าสงวน ทำให้ไม่สามารถเลือกพื้นที่ทำไร่หมุนเวียนได้เหมือนเดิม การเพิ่มขึ้นของประชากรทำให้พื้นที่ทำกินต้องถูกแบ่งย่อยให้กับลูกหลานจนไม่สามารถที่หมุนเวียนไปที่อื่นได้ ต้องทำไร่ในที่ดินเดิมซ้ำๆ เป็นผลให้เกิดการเสื่อมสภาพของดิน แม้ว่าชาวลัวะมีลัวะจะหันพึ่งพาปุ๋ยเคมีสำหรับการเกษตรมากยิ่งขึ้น แต่ก็ยังไม่ละทิ้งพิธีกินสะโหลดเพื่อขอให้มีมาช่วยคุ้มครองผลผลิตจากไร่อีกทาง

(5) **ด้านอัตลักษณ์เฉพาะกลุ่ม** พิธีกินสะโหลดของชาวลัวะมีลัวะที่บ้านกอกมีความแตกต่างจากลัวะมีลัวะชุมชนอื่นในส่วนปลีกย่อย ซึ่งเป็นผลสืบเนื่องจากการสืบทอดพิธีกรรมผ่านความทรงจำ และมีความแตกต่างเบี่ยงเบนไปบ้างเพื่อปรับตัวตามสถานะเศรษฐกิจและความต้องการของสมาชิกชุมชน โดยมีรายละเอียดดังนี้

5.1) ในการจัดพิธีกินสะโหลดบางหมู่บ้านจัด 7 – 9 วัน ส่วนชาวลัวะมีลัวะบ้านกอกจัดถึง 13 วัน เนื่องจากการแยกวันตัดไม้ไผ่ออกเป็น 2 วัน โดยวันแรกตัดเฉพาะไม้ไผ่ขวางเพื่อทำเป็นขาพิวันถัดไปตัดไม้ไผ่เอียงเพื่อทำเป็นตัวพิ แล้วถึงจะนำมาประกอบกันเป็นพิที่สมบูรณ์ในวันถัดไป ทำให้ไม้ไผ่ทั้งสองชนิดแห้งเท่ากันพอดี จึงไม่เกิดการหดตัวและคลาดเคลื่อนของเสียงตลอดช่วงเวลาประกอบพิธีกรรม

5.2) ทำนองของเพลงที่ใช้ตีพิ จะมีความแตกต่างกันในแต่ละหมู่บ้าน โดยเพลงส่วนหนึ่งจะเป็นเพลงที่แต่งและเล่นในบ้านเจ้าผี จะมีท่วงทำนองที่แตกต่างกัน ส่วนใหญ่จะมีเพลงที่ชาวลัวะมีลัวะในชุมชนสามารถตีได้ทุกคนประมาณ 3-4 เพลงที่ใช้ตีเล่นร่วมกันในงานโยนพิในลานของหมู่บ้านชาวลัวะมีลัวะบ้านกอกมีทำนองตีพิ 3 ทำนองที่ใช้สำหรับตีที่ลานพิธีกรรม ได้แก่เพลง “กึ่งกันปัดซัน” “ต๋าต๋าข้าว และ “เอิ้นผ้าหม่อม”

5.3) การแต่งกายของชาวลัวะมีลัวะในแต่ละชุมชนจะมีความแตกต่างกัน เนื่องจากชาวลัวะมีลัวะไม่มีเครื่องแต่งกายที่เป็นเอกลักษณ์ของชาติพันธุ์ ดังนั้นการเลือกใช้เครื่องแต่งกายจะผสมผสานกับกลุ่มชาติพันธุ์ที่อยู่ใกล้เคียงหรือตามความสามารถที่จะจัดหาได้ สิ่งที่ทำเป็นประจำคือการใช้ผ้าขาวและผ้าแดงผืนคี่ระยะ พาดไหล่หรือคาดเอวเพื่อบ่งบอกว่ากำลังอยู่ในช่วงพิธีกรรม ไม่ได้กำหนดของขนาดของผ้า หรือจำนวนผืน หลังจากเสร็จพิธีกรรมก็จะเก็บพาดผ้าไว้บนราวใกล้ๆ กับหิ้งผี

5.4) อาหารในพิธีกินสะโหลดที่ใช้เลี้ยงผีเรียกว่า “แกงหน่อโอย” เป็นสิ่งที่มีเหมือนกันในทุกชุมชน ความแตกต่างจะอยู่ที่ส่วนประกอบ โดยในวันที่ชาวลัวะมีลัวะเข้าป่าไปตัดไม้ไผ่ จะทำการเก็บหน่อไม้มาหมักไว้เพื่อทำเป็น “แกงหน่อโอย” สำหรับเลี้ยงผีแล้วจะเชิญทุกคนที่มาร่วมพิธีกินพร้อมกัน ชุมชนลัวะมีลัวะบ้านเตี้ยจะแกงหน่อโอยใส่ปูท่อน้อยอย่างเดียว แต่ชาวลัวะมีลัวะบ้านกอกจะใส่ผักทุกชนิดที่เก็บมาจากไร่ข้าว รวมไปถึงการกินชะอิน (กระเทียมดอย) และชิงสดเป็นผักเคียง ส่วนต้นข้าวที่ถอนมาจากไร่จะมีการตัดเอารวงข้าวอ่อนที่ติดมากับต้นนำมาบดทำเป็นขนมแจกแก่ผู้มาร่วมพิธีกรรมเรียกว่า “ข้าวปวง” ซึ่งแตกต่างจากชุมชนลัวะมีลัวะบ้านสกาดที่ทำ “ขนมเกี้ยว” หรือ “ฮวง” ทำมาจากข้าวโพดมาตำผสมกับน้ำตาลและแป้ง แล้วห่อด้วยใบตองจึง แล้วนำมารวมกันเพื่อแจกในงานกินสะโหลดที่บ้านเจ้าผี (สุริยารัตนกุล และคณะ, 2539)

5.5) นอกจากนี้พิธีกินสะโหลดของชาวลัวะมีลัวะแต่ละชุมชนจะมีการเพิ่มเติมจากสิ่งที่มีดั้งเดิมตามแต่ความเชื่อและวิถีของชุมชนนั้นๆ เช่น ชุมชนลัวะมีลัวะบ้านสกาดจะมีการละเล่น “ผีโก้น” มีลักษณะคล้ายกับผีตาโขนของจังหวัดเลย ส่วนชุมชนลัวะมีลัวะบ้านเตี้ยจะสะล้อซอซึง ซึ่งเป็นเครื่องดนตรีที่ใช้กันทั้งไปในล้านนา มาบรรเลงในช่วงประกอบพิธีกรรม

ผู้วิจัยได้สัมภาษณ์ชาวลัวะมีลร์บ้านกอก วัย 60 ปี (13 พฤศจิกายน 2567) ท่านกล่าวว่า “พิธีกินสะโหลดในปัจจุบันมีความแตกต่างจากอดีตมาก สมัยก่อนพิธีกรรมมีความศักดิ์สิทธิ์มาก ทุกคนใส่ใจในรายละเอียดของพิธีกรรม และการเดินรำก็สนุกสนาน แต่ปัจจุบันพิธีกรรมโดนตัดทอนหายไปเยอะ ความขลังลดน้อยลง มีนักท่องเที่ยวมามากขึ้นทำให้คนลัวะไม่กล้าเดินโยนพิเหมือนอย่างเคย แต่ก็ยังดีที่โรงเรียนบ้านกอก มีการสอนตีพิและพิธีกรรมต่างๆ ให้เด็กเยาวชน แม้จะไม่เหมือนเดิมแต่ก็คิดว่าพิธีกินสะโหลดจะยังอยู่ไม่สูญหายไปแน่นอน”

ปัจจุบัน (ปี พ.ศ. 2567) พิธีกินสะโหลดได้รับความสนใจจากสื่อมวลชนต่างๆ และอินฟลูเอนเซอร์ (Influencer) แพลตฟอร์มออนไลน์ต่างๆ เช่น Facebook, Instagram, TikTok หรือ YouTube เป็นต้น มีการบันทึกคลิปและเรื่องราวของพิธีกินสะโหลดแล้วถ่ายทอดออกไปสู่สังคมออนไลน์ทำให้เกิดความสนใจจากผู้ติดตามเป็นจำนวนมาก ผู้วิจัยได้สัมภาษณ์อินฟลูเอนเซอร์ (22 กันยายน 2567) ท่านกล่าวว่า “ผมสนใจอยากจะทำร่วมพิธีกินสะโหลดมานานแล้วแต่ไม่ได้รับอนุญาตให้เข้าร่วม จนกระทั่งหลังยุคโควิด (ปี พ.ศ. 2565) ชาวลัวะมีลร์ได้เปิดโอกาสให้คนภายนอกเข้าร่วมและบันทึกคลิปกิจกรรมได้ ผมจึงมาบันทึกคลิปและเผยแพร่ในเพจ (มีผู้ติดตามมากกว่า 270,000 คน) มีผู้ชมและกดไลค์เป็นจำนวนมาก ส่วนใหญ่อยากจะทำร่วมพิธีกินสะโหลดในปีหน้า โดยขอให้แจ้งกำหนดการแต่เนิ่นๆ เพื่อให้เตรียมตัวทัน ผมคิดว่าปีหน้าต้องมีนักท่องเที่ยวเยอะแน่ๆ ครับ”

สรุปและผลการวิจัย

จากการวิจัยพบว่า พิธีกินสะโหลดของชาติพันธุ์ลัวะมีลร์บ้านกอก มีบทสะท้อนทางวัฒนธรรมของชาติพันธุ์ สามารถแบ่งออกได้เป็น 3 กลุ่ม คือ

1. การแสดงออกทางวัฒนธรรมดั้งเดิม ได้แก่ การพายเหล้า การแกงหน่อโอย การทำขนมปวง การทำพิและใช้พิในพิธีกรรม เป็นต้น

2. การแสดงออกทางวัฒนธรรมดั้งเดิมที่สร้างสรรค์ใหม่ โดยสามารถแบ่งออกได้เป็น 2 กลุ่มย่อย คือ

2.1) การสร้างสรรค์วัฒนธรรมโดยการเพิ่มเติมสิ่งใหม่ ได้แก่ การออกแบบชุดประกอบพิธีกรรมใหม่ เนื่องจากชาวลัวะมีลร์ไม่มีเครื่องแต่งกายเป็นของตัวเอง จึงได้ออกแบบชุดใหม่โดยอาศัยภูมิปัญญาของไทยลื้อและลวดลายผ้าเมืองน่าน ประยุกต์ร่วมกับชุดพิธีกรรมที่มีอยู่เดิม

2.2) การสร้างสรรค์วัฒนธรรมโดยการตัดวัฒนธรรมดั้งเดิมออก ส่วนใหญ่จะเป็นวัฒนธรรมที่เป็นอุปสรรคต่อการร่วมกิจกรรมของคนภายนอก เช่น การห้ามพูดภาษาอื่นที่ไม่ใช่ภาษาลัวะ การห้ามเข้าออกชุมชนจนกว่าจะจบพิธีกรรม และการห้ามซื้อขายหรือประกอบกิจกรรมอื่น ๆ นอกเหนือพิธีกรรม เป็นต้น

3. การแสดงออกทางวัฒนธรรมอื่น ๆ ที่สอดแทรกในวัฒนธรรมดั้งเดิม เช่น การจัดขบวนต้อนรับเจ้าหน้าที่ปกครองของรัฐ การใช้เครื่องขยายเสียงหรือเปิดเพลงตามสมัยนิยมระหว่างช่วงเวลาจัดพิธีกรรม และการประกวดแข่งขันการตีพิของแต่ละสายตระกูลผี เป็นต้น

สิ่งเหล่านี้ทำให้พิธีกินสะโหลดกลายเป็นประเพณีประดิษฐ์โดยการสนับสนุนจากหน่วยงานราชการ นักการเมือง และสื่อมวลชนต่างๆ ซึ่งมีจุดมุ่งหมายเพื่อให้พิธีกินสะโหลดเป็นที่ประทับใจแก่นักท่องเที่ยวเชิงวัฒนธรรมและสื่อมวลชนในมุมมองของชาวลัวะมีลร์ พิธีกินสะโหลดยังคงมีความสำคัญกับวิถีชีวิต ทั้งในด้านการเกษตร การอนุรักษ์ป่าชุมชน และเอกลักษณ์ของชาติพันธุ์ การสืบสานพิธีกินสะโหลดจะทำให้ความเป็นชาติพันธุ์ของชาวลัวะมีลร์ยังดำรงอยู่ และมีพื้นที่ทางสังคมท่ามกลางกลุ่มชาติพันธุ์ต่างๆ ที่อยู่ใกล้เคียง

ข้อเสนอแนะการวิจัย

1. ข้อเสนอแนะต่อการนำผลการวิจัยไปใช้

การวิจัยนี้ทำให้ทราบถึงวัฒนธรรมของชาติพันธุ์ลัวะมีล้นบ้านกอกในพิธีกินสะโหลดในเชิงลึกสามารถนำไปเป็นข้อมูลพื้นฐานสำหรับผู้ที่สนใจจะทำการวิจัยเพิ่มเติม และช่วยให้ผู้ที่สนใจจะเข้าร่วมพิธีกรรมในฐานะนักท่องเที่ยวเชิงวัฒนธรรมชุมชนได้เข้าใจรูปแบบของพิธีกรรมและข้อควรปฏิบัติในแต่ละขั้นตอนของพิธีกรรม

2. ข้อเสนอแนะต่อการทำวิจัยครั้งต่อไป

2.1) ศึกษาเปรียบเทียบพิธีกินสะโหลดของชาวลัวะมีล้นในแต่ละหมู่บ้านว่ามีความเหมือนหรือแตกต่างกันอย่างไร เช่น การสืบทอดและ

การรักษาตระกูลผี การสร้างสมดุจย์ทางอำนาจและบทบาทของเพศชายและเพศหญิงผ่านทางความเชื่อในระบบผี เป็นต้น

2.2) ศึกษาทำนองของการตีพิของชุมชนลัวะมีล้นในแต่ละหมู่บ้านว่ามีความเป็นมาอย่างไร ความหมายของทำนองเพลง รูปแบบดนตรีและการนำไปใช้ในพิธีกรรม

กิตติกรรมประกาศ

ขอบคุณชาวลัวะมีล้นบ้านกอก ต.เชียงกลาง อ.เชียงกลาง จ.น่าน ที่อนุเคราะห์ที่พัก อาหาร และเปิดโอกาสให้ผู้ศึกษาวิจัยได้เข้าไปสัมภาษณ์และมีส่วนร่วมในพิธีกินสะโหลด จนกระทั่งเกิดงานวิจัยสำเร็จตามวัตถุประสงค์ที่ได้คาดหวังไว้

เอกสารอ้างอิง

- ฉวีวรรณ ประจวบเหมาะ, ขวัญชีวัน บัวแดง, นิตี ภาวทรพันธุ์, เสมอใจ พูลสวัสดิ์ และอุมารินทร์ ตูลารักษ์. (2555). *ปริศนาทางศาสดาญาติ "ลัวะ"*. ศูนย์มานุษยวิทยาสิรินธร (องค์การมหาชน).
- ชลธิรา สัตยาวัฒนา. (2530). *ลัวะเมืองน่าน* (น. 21–22). กรุงเทพฯ: อมรินทร์ พริ้นติ้ง.
- ทวี ประทีปแสง. (2542). *พิธีกรรมและความเชื่อในการประกอบอาชีพเกษตรกรรมของชาวลัวะบ้านเตี้ยกลาง ในอุทยานแห่งชาติดอยภูคา จังหวัดน่าน* (วิทยานิพนธ์ปริญญาวิทยาศาสตรมหาบัณฑิต, มหาวิทยาลัยเชียงใหม่).
- ปฐม หงษ์สุวรรณ. (2560). *พลวัตและการสร้างประเพณีประติษฐานในชุมชนอีสานลุ่มน้ำโขง. ใน ประเพณีสร้างสรรคในสังคมไทยร่วมสมัย* (น. 250–253). กรุงเทพฯ: ศูนย์มานุษยวิทยาสิรินธร.
- ประสิทธิ์ ลีปรีชา. (2565). *ชาติพันธุ์สัมพันธ์: การเมืองของความสัมพันธ์และแนวคิดการศึกษา* (น. 129). กรุงเทพฯ: ศูนย์มานุษยวิทยาสิรินธร (องค์การมหาชน).
- ศิริพร ณ ถลาง. (2557). *ทฤษฎีคติชนวิทยา: วิธีวิทยาในการวิเคราะห์ตำนาน-นิทานพื้นบ้าน* (พิมพ์ครั้งที่ 3, น. 360). กรุงเทพฯ: ส.เอเซียพลัส.
- ศูนย์มานุษยวิทยาสิรินธร (องค์การมหาชน). (2566). *ประเพณีกินสะโหลดของชาวลัวะมีล้นบ้านกอก ต.เชียงกลาง อ.เชียงกลาง จ.น่าน*. สืบค้นเมื่อ 25 มิถุนายน 2567 จาก <https://channel.sac.or.th/th/vdo/detail/UEpnK2EvanZhTHR6c0Y4VTRPREs1QT09>
- สถาพร มะโนวัง. (2556). *พิธีกรรมและความเชื่อเรื่องผีเกี่ยวกับการทำไร่ของชาวลัวะ: กรณีศึกษาที่บ้านห้วยขวาก หมู่ที่ 11 ตำบลบ่อเกลือเหนือ อำเภอบ่อเกลือ จังหวัดน่าน* (ประกาศนียบัตรบัณฑิต, มหาวิทยาลัยธรรมศาสตร์).

สุริยา รัตนกุล, สุจิตต์ลักษณ์ ดีผดุง, ภัททิยา ยิมเรวัต และมหาวิทยาลัยมหิดล. (2539). *ภาษาและวัฒนธรรมลัวะ: ศึกษาจากบทสนทนา 30 บท* (น. 12). กรุงเทพฯ: สถาบันวิจัยภาษาและวัฒนธรรมเพื่อพัฒนาชนบท มหาวิทยาลัยมหิดล.

การสัมภาษณ์

ผู้นำชุมชนลัวะมีร์บ้านกอก, สัมภาษณ์, 2 พฤศจิกายน 2567, สุริยาวุฒิ เกตุย์ ผู้สัมภาษณ์.

ชาวลัวะมีร์บ้านกอก, สัมภาษณ์, 13 พฤศจิกายน 2567, สุริยาวุฒิ เกตุย์ ผู้สัมภาษณ์.

อินฟลูเอนเซอร์ (Influencer) ที่มาร่วมบันทึกคลิปพิธีกินสละโสด, สัมภาษณ์, 22 กันยายน 2567, สุริยาวุฒิ เกตุย์ ผู้สัมภาษณ์.