

การบริหารเงินทุนหมุนเวียนที่ส่งผลต่อสภาพคล่องของร้านค้าที่เข้าร่วมโครงการ คนละครึ่ง ในอำเภอเมือง จังหวัดพะเยา

The Influence of Working Capital Management on Liquidity of the 50:50 co-payment Scheme Participating Merchants in Muang District, Phayao Province

สิทธิชัย ลีวิวัฒน์วงศ์¹, วลัย ล้อมตะคุ¹, สุวดี วศินนิตวิวงศ์²,
ณัฐวรรณ สุขสำราญ², ณัฐพล สมรูป²

Sittichai Leewiwatwong¹, Wanlop Lomtaku¹, Suwadee Wasinnitwong²,
Nattwan Suksamran², Nattapon Somrup²

Received: 15 June 2021

Revised: 10 September 2021

Accepted: 22 September 2021

บทคัดย่อ

การวิจัยนี้มีวัตถุประสงค์เพื่อศึกษาการบริหารเงินทุนหมุนเวียนที่ส่งผลต่อสภาพคล่องของร้านค้าที่เข้าร่วมโครงการคนละครึ่ง ในอำเภอเมือง จังหวัดพะเยา จำนวน 385 ร้านค้า เก็บข้อมูลโดยใช้แบบสอบถาม ใช้วิธีการสุ่มตัวอย่างแบบตามความสะดวกและแบบบังเอิญ สถิติที่ใช้ในการวิเคราะห์ข้อมูลประกอบด้วย ค่าความถี่ ค่าร้อยละ ค่าเฉลี่ย ส่วนเบี่ยงเบนมาตรฐาน และวิเคราะห์การถดถอยแบบพหุคูณ

ผลการศึกษาพบว่า ผู้ตอบแบบสอบถามส่วนใหญ่เป็นร้านค้าอาหารและเครื่องดื่ม มีนโยบายการขายเป็นเงินสด ยอดขายต่อเดือนตั้งแต่ 30,001-50,000 บาท ด้านการบริหารสินทรัพย์หมุนเวียนกลุ่มตัวอย่างส่วนใหญ่มีสินทรัพย์หมุนเวียนเป็นเงินสด บัญชีเงินฝากธนาคาร สินค้าคงเหลือ ค่าใช้จ่ายจ่ายล่วงหน้า ไม่มีลูกหนี้ ด้านการบริหารหนี้สินหมุนเวียน กลุ่มตัวอย่างส่วนใหญ่มีหนี้สินหมุนเวียนปัจจัยกำหนดเงินทุนหมุนเวียน การบริหารเงินทุนหมุนเวียนด้านสินทรัพย์หมุนเวียนในภาพรวมไม่ส่งผลต่อสภาพคล่องของร้านค้าที่เข้าร่วมโครงการคนละครึ่ง ในอำเภอเมือง จังหวัดพะเยา และการบริหารเงินทุนหมุนเวียนด้านหนี้สินหมุนเวียน ส่งผลต่อสภาพคล่องของร้านค้าที่เข้าร่วมโครงการคนละครึ่ง ในอำเภอเมือง จังหวัดพะเยา

คำสำคัญ: การบริหารเงินทุนหมุนเวียน, สภาพคล่อง, โครงการคนละครึ่ง

¹ สาขาวิชาการเงินและการลงทุน คณะบริหารธุรกิจและนิเทศศาสตร์ มหาวิทยาลัยพะเยา

² นักศึกษาหลักสูตรบริหารธุรกิจบัณฑิต สาขาวิชาการเงินและการลงทุน คณะบริหารธุรกิจและนิเทศศาสตร์ มหาวิทยาลัยพะเยา

¹ School of Business and Communication Arts, University of Phayao

² Bachelor of Business Administration, School of Business and Communication Arts, University of Phayao

Abstract

The objective of the research is to study the influence of working capital management on the liquidity of the 50:50 co-payment scheme of participating merchants in Muang District, Phayao Province. The sample group included 385 samples. Data was collected from questionnaires. The data analysis used descriptive statistics, consisting of frequency, percentage, mean, standard deviation and inferential statistics using t-test, and multiple regression analysis.

The results showed that most of the respondents were food and beverage stores, all of which had a sales policy for cash. Their sales per month ranged from 30,001-50,000 baht. In current asset management, most respondents were those that had cash, bank accounts, inventory and prepaid expenses had did not have account receivables. Most samples had current liability. Working Capital Determinant factors and current asset management did not affect the liquidity of the 50:50 co-payment scheme of participating merchants in Muang District, Phayao Province. While current liability management affected the liquidity of the 50:50 co-payment scheme of participating merchants in Muang District, Phayao Province.

Keywords: Working capital management, liquidity, The 50:50 co-payment scheme.

บทนำ

สถานการณ์ความยากจนในสังคมไทย ถือเป็นปัญหาที่ทุกรัฐบาลต่างให้ความสำคัญในการแก้ไขเยียวยา ซึ่งแม้ว่าสถานการณ์ความยากจนของไทยจะลดลงใน ทุกๆ ปี โดยรายงานในปี พ.ศ. 2559 ระบุว่าในรอบเกือบ 3 ทศวรรษที่ผ่านมาสถานการณ์ความยากจนในภาพรวมของประเทศไทยดีขึ้นมาก โดยสัดส่วนความยากจนลดลงจาก 65.17 ในปี 2531 เหลือร้อยละ 8.6 คิดเป็นจำนวนคนจนประมาณ 5.81 ล้านคน และมี “คนเกือบจน” (Near Poor) จำนวน 5.79 ล้านคน เมื่อรวม “คนจน” กับ “คนเกือบจน” พบว่ามีจำนวน 11.6 ล้านคน หรือร้อยละ 17.2 ของประชากรทั้งหมด (สำนักงานคณะกรรมการพัฒนาการเศรษฐกิจและสังคมแห่งชาติ, 2561)

เมื่อพิจารณาช่องว่างความยากจน (Poverty Gap) และความรุนแรงของปัญหาความยากจน พบว่า มีแนวโน้มลดลงในช่วงเกือบ 15

ปีที่ผ่านมา โดยช่องว่างความยากจนลดลงจากร้อยละ 7.80 ในปี 2545 เหลือร้อยละ 1.42 ในปี 2559 แต่ก็เพิ่มขึ้นร้อยละ 1.14 จากในปี 2558 ส่วนความรุนแรงของปัญหาความยากจน ลดลงจากร้อยละ 2.69 ในปี 2545 เหลือร้อยละ 0.38 ในปี 2559 แต่เพิ่มขึ้นร้อยละ 0.30 เมื่อเทียบกับปี 2558 อย่างไรก็ตาม ปัญหาความยากจนที่เป็นความยากจนมาก หรือความยากจนเรื้อรัง (Chronic Poverty) มีแนวโน้มลดลง โดยสะท้อนจากสัดส่วนคนจนมาก ที่มีแนวโน้มลดลงจากร้อยละ 17.98 ของประชากรทั้งประเทศในปี 2545 เหลือร้อยละ 2.88 ในปี 2559 แต่เพิ่มขึ้นร้อยละ 2.24 เมื่อเทียบกับปี 2558 สภาพัฒนาฯ ยังคงเห็นว่ามี ความจำเป็นต้องดำเนินการแก้ปัญหาในเรื่องการเข้าถึงบริการภาครัฐในกลุ่มเป้าหมายคนยากจนเรื้อรัง เพราะยังเป็นกลุ่มที่มีโอกาสหลุดจากภาวะความยากจนได้ยากมาก ดังนั้น จึงควรมีการ ค้นหาเป้าหมาย และการจัดสวัสดิการทางสังคมอย่างเจาะจง (Targeting) ให้กับกลุ่มนี้ เพื่อให้

ความยากจนหมดไปในอนาคต ด้วยเหตุนี้ ปัญหาความยากจนจึงยังคงปรากฏเป็นปัญหาสำคัญของประเทศไทยอยู่ และยังมีคามจำเป็นที่จะต้องหาทางเยียวยาแก้ไข ผ่านนโยบายและมาตรการต่างๆ ของรัฐ ในการปรับปรุงระบบสวัสดิการและบริการพื้นฐานให้สามารถครอบคลุมและมีคุณภาพเพียงพอกับความต้องการของคนในสังคม และต้องเปิดโอกาสให้ทุกคนในสังคมสามารถเข้าถึงได้อย่างเท่าเทียมและเป็นธรรม เพื่อลดช่องว่างของความยากจน และเกิดการกระจายรายได้ที่เท่าเทียมกันมากขึ้น ซึ่งนโยบายของภาครัฐที่ผ่านมา เน้นนโยบายเรื่องการแก้ปัญหาความยากจน ซึ่งได้ผลในบางระดับแต่ยังไม่ได้ลดความเหลื่อมล้ำอย่างแท้จริง เพราะคนจนแม้จะมีสภาพที่ดีขึ้น แต่ก็ยังไม่เกิดการลดช่องว่างของรายได้สูงสุดกับรายได้ที่ต่ำที่สุดได้อย่างมีประสิทธิภาพ (สำนักงานคณะกรรมการพัฒนาการเศรษฐกิจและสังคมแห่งชาติ, 2561)

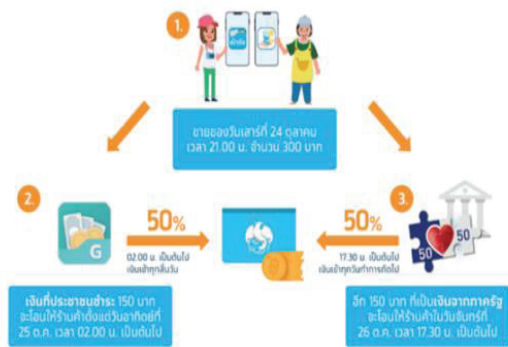
โครงการคนละครึ่งเฟส 1 ที่สามารถใช้สิทธิ์ได้ในช่วงวันที่ 23 ตุลาคม 2563-31 ธันวาคม 2563 มีวัตถุประสงค์เพื่อฟื้นฟูเศรษฐกิจระดับฐานราก สำหรับผู้ประกอบการรายย่อย โดยเฉพาะกลุ่มหาบเร่แผงลอยเพื่อให้มีรายได้จากการขายสินค้าเพิ่มขึ้น โดยภาครัฐจะร่วมจ่ายค่าอาหาร เครื่องดื่ม และสินค้าทั่วไป ผ่านฝ่ายของผู้ซื้อร้อยละ 50 ทั้งนี้ ไม่เกิน 150 บาทต่อคนต่อวัน หรือไม่เกิน 3,000 บาทต่อคน ตลอดระยะเวลาโครงการเป็นวงเงินรวม 30,000 ล้านบาท ซึ่งการร่วมจ่ายคนละครึ่งนี้ จะช่วยลดภาระค่าใช้จ่ายของประชาชนและช่วยเติมกำลังซื้อของประชาชน เพื่อให้มีการใช้จ่ายหมุนเวียนไปถึงผู้ประกอบการรายย่อยได้อย่างต่อเนื่อง เป็นเงิน 60,000 ล้านบาท ทั้งนี้ จะเริ่มให้ประชาชนผู้มีสัญชาติไทยมีอายุ 18 ปีบริบูรณ์ขึ้นไป และมีบัตรประจำตัว

ประชาชนลงทะเบียน เข้าร่วมโครงการผ่านเว็บไซต์ www.คนละครึ่ง.com ตั้งแต่วันที่ 16 ตุลาคม 2563 เวลา 06.00 น.-23.00 น. จำกัดจำนวนไม่เกิน 10 ล้านคน โดยผู้ได้รับสิทธิ์ต้องยืนยันตัวตนผ่าน g-Wallet แอปพลิเคชัน “เป๋าตัง” อีกขั้นตอนหนึ่งด้วย จึงจะสามารถ ใช้จ่ายกับร้านค้าที่ติดตั้งแอปพลิเคชัน “ถุงเงิน” ที่เข้าร่วมโครงการเพื่อรับสิทธิ์ได้ ซึ่งการใช้จ่ายจะมีช่วงเวลาตั้งแต่วันที่ 23 ตุลาคม 2563-31 ธันวาคม 2563 ในเวลา 06.00 น.-23.00 น. ซึ่งผู้ได้รับสิทธิ์จะต้องเริ่มใช้จ่ายภายใน 14 วัน นับตั้งแต่วันที่ถัดจากวันที่ตนได้รับ SMS แจ้งรับสิทธิ์หรือวันที่เปิดให้เริ่มใช้จ่ายตามโครงการ มิเช่นนั้นจะถูกตัดสิทธิ์และไม่สามารถลงทะเบียนได้อีก โดยสิทธิ์ที่ถูกตัดจะนำไปเปิดให้ลงทะเบียน สำหรับผู้ประกอบการร้านค้าสามารถลงทะเบียนได้ตั้งแต่วันที่ 1 ตุลาคม 2553 เวลา 06.00-23.00 น. ผ่านเว็บไซต์ WWW.คนละครึ่ง.com หรือลงทะเบียนผ่านทางสาขาธนาคารกรุงไทย โดยธนาคารกรุงไทยจะช่วยติดตั้งแอปพลิเคชัน “ถุงเงิน” เพื่อใช้ในการรับชำระเงินจากการขายสินค้า(สำนักงานเศรษฐกิจการคลัง กระทรวงการคลัง, 2563)

จากการรับชำระเงินจากการขายสินค้าของร้านค้าที่เข้าร่วมโครงการคนละครึ่งจะได้รับเงินโอนเข้าบัญชี ดังนี้ ส่วนที่ 1 เงินส่วนที่ประชาชนชำระร้านค้าจะได้รับทุกสิ้นวัน โดยช่วงเวลาการโอนเงินให้ร้านค้าจะทยอยโอนตั้งแต่ 02.00 น. เป็นต้นไป และไม่เกิน 06.00 น. จะได้ครบทุกร้านค้า ส่วนที่ 2 เงินส่วนของภาครัฐร้านค้าจะได้รับวันทำการถัดไป หากเป็นวันเสาร์-อาทิตย์ก็จะได้รับในวันจันทร์ โดยช่วงเวลาที่ได้รับเงินโอนจากภาครัฐ คือ ตั้งแต่ช่วง 17.30 น. เป็นต้นไป โดยได้รับไม่เกิน 19.00 น.

วันทำการ	สัดส่วนเงินโอนเข้าบัญชีร้านค้าคนละครึ่ง	
	เงินประชาชน (G-Wallet)	เงินภาครัฐ (สิทธิคนละครึ่ง)
วันจันทร์	เข้าวันอังคาร	เข้าวันอังคาร
วันอังคาร	เข้าวันพุธ	เข้าวันพุธ
วันพุธ	เข้าวันพฤหัสบดี	เข้าวันพฤหัสบดี
วันพฤหัสบดี	เข้าวันศุกร์	เข้าวันศุกร์
วันศุกร์	เข้าวันเสาร์	เข้าวันจันทร์
วันเสาร์	เข้าวันอาทิตย์	เข้าวันจันทร์
วันอาทิตย์	เข้าวันจันทร์	เข้าวันจันทร์
วันหยุดนักขัตฤกษ์	เข้าวันถัดไป	เข้าวันทำการถัดไป

ภาพที่ 1 แสดงสัดส่วนเงินโอนเข้าบัญชีร้านค้าคนละครึ่ง ที่มา: ไทยรัฐออนไลน์ 2563)



ภาพที่ 2 แสดงเวลาและสัดส่วนเงินโอนเข้าบัญชีร้านค้าคนละครึ่ง ที่มา: ไทยรัฐออนไลน์ 2563)

จากข้อมูลดังกล่าวจะเห็นได้ว่าธุรกิจร้านค้าที่เข้าร่วมโครงการคนละครึ่ง จะมีรายได้จากการเข้าร่วมโครงการ แต่จะได้รับเงินแบ่งออกเป็น 2 ส่วน ส่วนแรกจากประชาชนจำนวน ร้อยละ 50 ในตอนสิ้นวัน และส่วนที่สองจากรัฐบาล ร้อยละ 50 จะได้รับในวันทำการถัดไป ซึ่งอาจส่งผลให้ร้านค้าขาดสภาพคล่องได้ ทั้งนี้ การบริหารเงินทุนหมุนเวียนเป็นสิ่งจำเป็นของร้านค้า โดยเฉพาะร้านค้าขนาดเล็ก เพื่อให้ร้านค้ามีสภาพคล่อง โดยที่ร้านค้าจะนำเงินที่ได้รับไปซื้อสินค้ามาเพื่อขาย (ในกรณีร้านอาหาร) วันต่อวัน ดังนั้น ผู้วิจัยจึงมีความสนใจศึกษาว่า

ร้านค้าที่เข้าร่วมโครงการคนละครึ่ง มีการบริหารเงินทุนหมุนเวียนในร้านตนเองอย่างไร เพื่อให้ร้านค้าที่มีสภาพคล่อง เพราะร้านค้าที่เข้าร่วมโครงการไม่ได้รับเงินสดทันทีหลังจากการขายสินค้า (ไทยรัฐออนไลน์ 2563)

จากเหตุผลดังกล่าวข้างต้น จะเห็นว่าการบริหารเงินทุนหมุนเวียนที่ส่งผลต่อสภาพคล่องของร้านค้าที่เข้าร่วมโครงการคนละครึ่ง เป็นเรื่องที่น่าสนใจ โดยผู้วิจัยเลือกศึกษาร้านค้าที่เข้าร่วมโครงการคนละครึ่ง ใน อำเภอเมือง จังหวัดพะเยา ทั้งนี้ ผลการวิจัยที่ได้จะเป็นประโยชน์แก่ร้านค้าและหน่วยงานที่เกี่ยวข้อง ในการวางแผนและบริหารจัดการเงินทุนหมุนเวียน ของร้านค้าที่เข้าร่วมโครงการคนละครึ่ง และโครงการที่มีลักษณะที่ใกล้เคียงกันของภาครัฐต่อไป

วัตถุประสงค์

เพื่อศึกษาการบริหารเงินทุนหมุนเวียนที่ส่งผลต่อสภาพคล่องของร้านค้าที่เข้าร่วมโครงการคนละครึ่ง ในอำเภอเมือง จังหวัดพะเยา

วิธีดำเนินการวิจัย

การวิจัยนี้ใช้รูปแบบของการวิจัยเชิงปริมาณ (Quantitative Research) ในรูปแบบการวิจัยเชิงสำรวจ (Survey Research Method) โดยมีวิธีดำเนินการวิจัย ดังนี้

ประชากรและกลุ่มตัวอย่าง

ประชากรสำหรับการศึกษาในครั้งนี้ คือร้านค้าที่เข้าร่วมโครงการคนละครึ่ง ในอำเภอเมือง จังหวัดพะเยา ซึ่งไม่ทราบจำนวนร้านค้าที่แน่นอน

กลุ่มตัวอย่างที่ใช้ในการวิจัย คือ ร้านค้าจำนวน 385 ร้านค้า โดยได้กำหนดกลุ่มตัวอย่างโดยการคำนวณตามแนวคิด W.G. Cochran (1953)

เครื่องมือที่ใช้ในการวิจัย

เครื่องมือที่ใช้ในการศึกษาวิจัยครั้งนี้ คือ แบบสอบถาม โดยแบบสอบถามประกอบด้วย 4 ตอน คือ ตอนที่ 1 ข้อมูลพื้นฐานของผู้ตอบแบบสอบถาม ตอนที่ 2 ข้อมูลเกี่ยวกับปัจจัยกำหนดเงินทุนหมุนเวียน การบริหารเงินทุนหมุนเวียนด้านสินทรัพย์หมุนเวียน และการบริหารเงินทุนหมุนเวียนด้านหนี้สินหมุนเวียนของร้านค้าที่เข้าร่วมโครงการคนละครึ่ง ตอนที่ 3 ข้อมูลเกี่ยวกับการบริหารเงินทุนหมุนเวียนที่ส่งผลต่อสภาพคล่องของร้านค้าที่เข้าร่วมโครงการคนละครึ่ง และตอนที่ 4 ข้อเสนอแนะจากผู้ตอบแบบสอบถาม

การเก็บรวบรวมข้อมูล

ผู้วิจัยได้ดำเนินการกำหนดวัตถุประสงค์ศึกษาแนวคิด ทฤษฎี และงานวิจัยที่เกี่ยวข้อง จากนั้นนำมากำหนดกรอบแนวคิดที่ใช้ในการวิจัย เพื่อใช้เป็นแนวทางในการสร้างแบบสอบถาม จากนั้นเสนออาจารย์ที่ปรึกษาตรวจสอบแล้วนำมาปรับปรุงตามคำแนะนำของอาจารย์ที่ปรึกษาแล้วนำไปทดสอบความเชื่อมั่น กับประชากรที่มีคุณลักษณะเหมือนกับกลุ่มตัวอย่าง จำนวน 30 คน แล้วนำมาวิเคราะห์หาค่าสัมประสิทธิ์แอลฟาของครอนบาร์ค โดยค่าครอนบาร์คต้องมากกว่า 0.75 พบว่าแบบสอบถามทั้งฉบับมีค่าความเชื่อมั่นเท่ากับ 0.761 และนำแบบสอบถามที่ผ่านการตรวจสอบความเที่ยงตรงและความเชื่อมั่นแล้วไปเก็บกับกลุ่มตัวอย่าง คือ ร้านค้าที่เข้าร่วมโครงการคนละครึ่ง ในอำเภอเมือง จังหวัดพะเยา

การวิเคราะห์ข้อมูล

การวิเคราะห์ข้อมูลในการศึกษานี้ ใช้สถิติพรรณนา และสถิติอนุมาน โดยมีรายละเอียดดังนี้

สถิติพรรณนาที่ใช้ คือ ตารางแจกแจงความถี่ และสรุปเป็นคำร้อยละ สำหรับตัวแปรเชิง

กลุ่มปัจจัยกำหนดปริมาณเงินทุนหมุนเวียน ได้แก่ ประเภทของร้านค้า นโยบายการขาย ยอดขาย และการแข่งขันของร้านค้า การบริหารสินทรัพย์หมุนเวียนและหนี้สินหมุนเวียน และค่าเฉลี่ย และส่วนเบี่ยงเบนมาตรฐาน ในการอธิบายลักษณะที่สำคัญของตัวแปรเชิงปริมาณ ได้แก่ ระดับที่ส่งผลต่อสภาพคล่องของร้านค้า

สถิติอนุมาน เป็นการทดสอบสมมติฐาน ด้วยวิธีวิเคราะห์การถดถอยแบบพหุคูณ (Multiple Regression Analysis) โดยมีสมการ ดังนี้

โดย

Y = สภาพคล่องของร้านค้าที่เข้าร่วมโครงการคนละครึ่ง

a = ค่าคงที่

b = ค่าความชัน (Beta)

= ประเภทของร้านค้า

= นโยบายการขาย

= ยอดขาย

= การแข่งขันของร้านค้า

= การบริหารเงินทุนหมุนเวียนด้านสินทรัพย์หมุนเวียน

= การบริหารเงินทุนหมุนเวียนด้านหนี้สินหมุนเวียน

ผลการศึกษา

ผลของการวิจัย พบว่า ผู้ตอบแบบสอบถามส่วนใหญ่เป็นร้านค้าอาหารและเครื่องดื่ม มีนโยบายการขายที่เป็นเงินสด ยอดขายต่อเดือนตั้งแต่ 30,001-50,000 บาท ด้านการบริหารสินทรัพย์หมุนเวียนผู้ตอบแบบสอบถามส่วนใหญ่มีสินทรัพย์หมุนเวียนเป็นเงินสด มีบัญชีเงินฝากธนาคาร มีสินค้าคงเหลือ มีค่าใช้จ่ายจ่ายล่วงหน้า และไม่มีลูกหนี้ ด้านการบริหารหนี้สินหมุนเวียนของผู้ตอบแบบสอบถามส่วนใหญ่มีหนี้สินหมุนเวียน

ผลการทดสอบสมมติฐานการวิจัย พบว่า

1) ปัจจัยกำหนดเงินทุนหมุนเวียน ในภาพรวม ไม่ส่งผลกระทบต่อสภาพคล่องของร้านค้าที่เข้าร่วมโครงการคนละครึ่ง ในอำเภอเมือง จังหวัดพะเยา ที่ระดับนัยสำคัญ 0.05 ผลการวิจัยแสดงดังสมการ

$$Y = 2.775 + 0.061 \text{ ประเภทของร้านค้า} - 0.078 \text{ นโยบายการขาย} - 0.040 \text{ ยอดขาย} + 0.043 \text{ การแข่งขันของร้านค้า}$$

2) การบริหารเงินทุนหมุนเวียนด้านสินทรัพย์หมุนเวียนของร้านค้า ในภาพรวม ไม่ส่งผลกระทบต่อสภาพคล่องของร้านค้าที่เข้าร่วมโครงการคนละครึ่ง ในอำเภอเมือง จังหวัดพะเยา ที่ระดับนัยสำคัญ 0.05 ผลการวิจัยแสดงดังสมการ

$$Y = 2.759 + 0.188 \text{ เงินสด} - 0.214 \text{ เงินฝากธนาคาร} - 0.234 \text{ ลูกหนี้ระยะสั้น} - 0.033 \text{ สินค้าคงเหลือ} - 0.035 \text{ ค่าใช้จ่ายล่วงหน้า}$$

3) การบริหารเงินทุนหมุนเวียนด้านหนี้สินหมุนเวียนของร้านค้า ส่งผลกระทบต่อสภาพคล่องของร้านค้าที่เข้าร่วมโครงการคนละครึ่ง ในอำเภอเมือง จังหวัดพะเยา ในระดับนัยสำคัญ 0.10 ผลการวิจัยแสดงดังสมการ

$$Y = 3.379 - 0.394 \text{ หนี้สินหมุนเวียน}$$

อภิปรายผล

การวิจัยเรื่อง การบริหารเงินทุนหมุนเวียนที่ส่งผลกระทบต่อสภาพคล่องของร้านค้าที่เข้าร่วมโครงการคนละครึ่ง ในอำเภอเมือง จังหวัดพะเยา พบว่า ปัจจัยที่กำหนดเงินทุนหมุนเวียน ได้แก่ นโยบายการขาย ส่งผลกระทบต่อสภาพคล่องของร้านค้าที่เข้าร่วมโครงการคนละครึ่ง ในอำเภอเมือง จังหวัดพะเยา และประเภทของร้านค้า ยอดขายต่อเดือน และการแข่งขันของร้านค้า ไม่ส่งผลกระทบต่อสภาพคล่องของร้านค้าที่เข้าร่วมโครงการคนละครึ่ง ในอำเภอเมือง จังหวัดพะเยา

ในส่วนของ การบริหารเงินทุนหมุนเวียนด้านสินทรัพย์ พบว่า สินค้าคงเหลือ และเงินฝากธนาคาร ส่งผลกระทบต่อสภาพคล่องของร้านค้าที่เข้าร่วมโครงการคนละครึ่ง ในอำเภอเมือง จังหวัดพะเยา สอดคล้องกับงานวิจัยของโชษิตา เปสตันยี และสรียา วิจิตรเสถียร (2562) ซึ่งกล่าวว่าการบริหารเงินทุนหมุนเวียน มีผลกระทบต่อสภาพคล่อง แต่เงินสด ลูกหนี้ระยะสั้นไม่เกิน 1 ปี และค่าใช้จ่ายล่วงหน้า ไม่ส่งผลกระทบต่อสภาพคล่องของร้านค้าที่เข้าร่วมโครงการคนละครึ่ง ในอำเภอเมือง จังหวัดพะเยา ไม่สอดคล้องกับงานวิจัยของโชษิตา เปสตันยี และสรียา วิจิตรเสถียร (2562)

ในส่วนของ การบริหารเงินทุนหมุนเวียนด้านหนี้สินหมุนเวียน พบว่า ส่งผลกระทบต่อสภาพคล่องของร้านค้าที่เข้าร่วมโครงการคนละครึ่ง ในอำเภอเมือง จังหวัดพะเยา สอดคล้องกับ งานวิจัยของโชษิตา เปสตันยี และสรียา วิจิตรเสถียร (2562)

ข้อเสนอแนะ

ผลการวิจัยการศึกษาการบริหารเงินทุนหมุนเวียนที่ส่งผลกระทบต่อสภาพคล่องของร้านค้าที่เข้าร่วมโครงการคนละครึ่ง ในอำเภอเมือง จังหวัดพะเยา มีข้อเสนอแนะจากการศึกษา ดังนี้

การที่ร้านค้าเข้าร่วมโครงการคนละครึ่ง จะได้รับผลประโยชน์ คือ การมียอดขายสินค้าเพิ่มขึ้น แต่ร้านค้าที่เข้าร่วมโครงการ จะได้รับเงินสดจากการขายสินค้า/บริการช้ากว่าการขายสินค้าแบบปกติ จึงทำให้ร้านค้าที่เข้าร่วมโครงการบางร้านค้าขาดสภาพคล่อง และต้องหาเงินทุนเข้ามาหมุนเวียนในกิจการ เช่น การชำระคินหนี้สินหมุนเวียน เพราะหากมีการหมุนเวียนไม่เพียงพอในการชำระหนี้สินหมุนเวียน อาจนำไปสู่การขาดสภาพคล่องได้ ดังนั้นรัฐบาลและหน่วยงานที่เกี่ยวข้องควรเข้ามาช่วยเหลือ โดย

การปรับปรุงแก้ไขนโยบาย และเงื่อนไขของโครงการในบางจุด เพื่อให้การโอนเงินให้แก่ร้านค้าที่เข้าร่วมโครงการ มีความรวดเร็วมากยิ่งขึ้น เพื่อให้ร้านค้ามีสภาพคล่องในการดำเนินงานต่อไป

ข้อเสนอแนะสำหรับการวิจัยในครั้งต่อไป อาจมีการศึกษาเกี่ยวกับการบริหารเงินทุนหมุนเวียนที่ส่งผลต่อสภาพคล่องของร้านค้า

ที่เข้าร่วมโครงการคนละครึ่งในพื้นที่อื่นๆ หรือในภาพรวมทั้งประเทศ หรือศึกษาผลการดำเนินงานของโครงการอื่นๆ ของภาครัฐที่มีรูปแบบและลักษณะใกล้เคียงกัน ทั้งนี้ เพื่อที่จะได้รับทราบข้อมูลและข้อเท็จจริงที่เป็นประโยชน์ต่อร้านค้าภาครัฐและหน่วยงานที่เกี่ยวข้องในการกำหนดนโยบายที่เหมาะสมและสอดคล้องกับสถานการณ์ต่างๆ ต่อไป

เอกสารอ้างอิง

- โชษิตา เปสตันยี และสรียา วิจิตรเสถียร. (2562). ปัจจัยของการบริหารเงินทุนหมุนเวียนที่มีผลต่อความสามารถในการทำกำไร. *Suranaree Journal of Social Science*, 13(1), 89-104.
- ไทยรัฐออนไลน์. (2563). เปิดตารางวันรับเงินโอนเข้าบัญชีสำหรับร้านค้าเข้าร่วมโครงการ “คนละครึ่ง”. <https://www.thairath.co.th/business/economics/1966691>
- สำนักงานคณะกรรมการพัฒนาการเศรษฐกิจและสังคมแห่งชาติ. (2561). รายงานการวิเคราะห์สถานการณ์ความยากจนและความเหลื่อมล้ำในประเทศไทย. https://www.nesdc.go.th/ewt_w3c/ewt_dl_link.php?filename=social&nid=10855
- สำนักงานเศรษฐกิจการคลัง กระทรวงการคลัง (2563). ข่าวกระทรวงการคลังฉบับที่ 104/2563. <http://www.fpo.go.th/main/News/Press-conference/13487.aspx>
- Cochran, W.G. (1953). *Sampling techniques*. John Wiley & Sons. Inc.